

平成20年
2008

3

No.

37


広報 KITA HIROSHIMA

きたひろしま

News of Kitahiroshima

北広島の旅

おいしい料理と贅沢な時間

 北広島町



企 業 誘 致

北広島町の経済は新たな局面を迎えました。
 南方地区（千代田地域）にある千代田スポーツパーク・パーク
 ホテル施設跡地には、中国地方最大の中古自動車オークション（競
 売）事業を行うJUI広島（広島市西区商工センター）が、また、
 大朝工業団地には、住宅構造用部材である乾燥材・集成材などの
 製造を行う中国木材株式会社（呉市広多賀谷）が進出されます。
 この企業誘致により、雇用や定住・交流を含めた地域経済の活
 性化に大きな期待が寄せられます。
 この2つの企業について、ご紹介します。

2008

3
月

No.
37

広報 KITA HIROSHIMA

きたひろしま

News of Kitahiroshima

CONTENTS

- 2 企業誘致
- 6 財政の状況
- 10 きたひろネット
- 11 事務・権限移譲
- 13 火葬場建設工事期間中の対応
- 14 けんこう通信
- 15 教育委員会だより
- 16 消防だより
- 17 新エネルギービジョン
- 18 消費生活相談
- 20 まちの話題
- 22 暮らしの情報
- 26 高原からの花便り

表 紙

北広島を満喫

冬の北広島を体験するツアーが行われている。老舗の酒蔵、古保利薬師、地産地消にこだわった懐石料理など、魅力たっぷり。

定住・交流の拡大に向けた取組に期待が寄せられている。



中国地方のへそ 北広島町に決めました



誘致 その1 広島県中古自動車販売商工組合（JU広島）

旧千代田スポーツパーク・パークホテル施設

再生への道のり（経緯）

昭和63年に開業した千代田パークホテル・スポーツパークは、総収容人数500名の客室、大ホール、龍温泉などの宿泊施設やグラウンド、テニスコート、プールなどのスポーツ施設を兼ねそろえた町を代表する宿泊レジャー施設。また、平成2年にはニューヨーク市立大学広島校が開校し、国際色が豊かな施設になりつつありましたが、平成6年に学生数の激減により休校、平成17年8月にはホテル施設も閉鎖されました。このことは、町内産業や地域にも影響し、町内企業から来客者の宿泊施設の確保、地域からは再開を願う声が多く寄せられていました。

町と北広島町商工会は、施設の再開・有効活用に向けて、様々な企業の誘致活動に取り組み、平成18年12月に町内外の企業4社に呼びかけて「千代田スポーツパーク施設活用検討プロジェクト会議」を立ち上げ、施設の有効活用・再生について各社の参画を要請しながら検討してきた結果、JU広島の誘致の道が開かれてきました。



商工センター内の広大な敷地に並ぶ中古自動車

JU広島の概要

JU広島は、県内の中古自動車事業者234社で構成する組合で、主な事業の内容は、この組合員に対し、中古自動車オークション事業及び自動車登録事務並びにこれらに関連する事業を行っています。

また、「ポス会員」と呼ばれるオークションに参加できる会員は、2,150社にもなります。

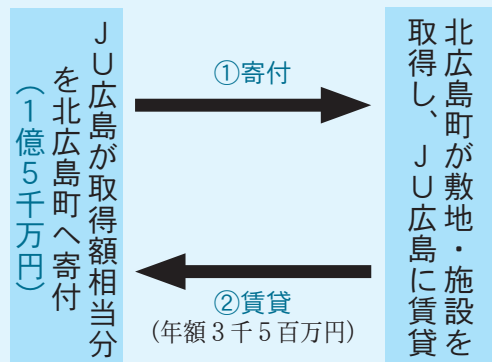
平成18年度の事業実績は、オークション出品台数81,000台を出品し、全国に43のJUがある中、JU広島は4番目で、中四国内では1番の実績でした。

1月11日（金）に行われた立地協定調印式で上松理事長は、「北広島町は、広島市内からの交通アクセスも良く、中国地方のへそに位置します。ここしかないと決めました。北広島町のいち企業として、地域経済の活性化に貢献したい。」と力強く挨拶されました。

●利活用方法

- ・中古自動車オークション会場
- ・ホテル施設（協議中）
- ・その他の関連事業など

- 雇用の場の復活など、地域の活性化につながる。
- 施設の老朽化など、荒廃地を再生することによって、産業経済の活性化が期待できる。
- 施設の貸付等による利活用策・収入源が確保される。
- 転入者の増加が期待できる。
- ホテル事業再開は、入込み客の増加につながり、町民・企業にとって大変有意義である。
- 入込み客の増加は、地域の農産品等の消費拡大につながり、経済的効果がある。



利活用と期待される効果

北広島町が敷地・施設を取得し、JU広島に賃貸

林業の育成 循環型社会をめざして

誘致 その2 中国木材株式会社

県営大朝工業団地



企業立地等協定調印式

中国木材株式会社の概要

中国木材株式会社は、日本で初めての木材チップ製造企業として創業後、これまで北米産のベイマツを用いて、住宅構造用部材である「乾燥材」、「集成材」を製造するとともに、現在では、国産材への新たな取り組みとして、国産スギとベイマツを組み合わせた「異樹種集成材」を製造し、全国展開した物流ネットワークを使った即納体制で事業拡大を図っています。

県内のスギ等森林資源を積極的に有効活用するため、新たに設立する原木集出荷業務を行う協同組合と

ともに、集出荷から製材まで一体となった事業拠点を、原木産地からの搬入アクセス等に優れた大朝工業団地に建設することとなりました。
1月31日（木）に行われた立地協定調印式で堀川社長は、「これからは国産材の時代。林業を育て、環境に配慮した循環型社会に貢献したい。」と意気込みを語られました。

- 事業内容
木材の製材及び販売、乾燥材の製造販売、集成材の製造販売、プレスカット加工、原木及び製材製品の直輸入、木質バイオマス発電等
- 分譲物件
約165,986㎡
(第1期80,000㎡、第2期約85,986㎡)
- 施設内容
製材工場等
- 着工予定
平成20年9月(第1期)、平成22年4月(第2期)
- 操業予定
平成21年4月(第1期)、平成22年10月(第2期)

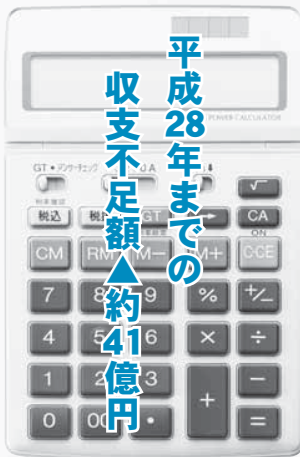
問い合わせ 役場企画課立地定住推進室

☎0826-72-0856

どうなる？

北広島町の 台所事情

今後の町財政



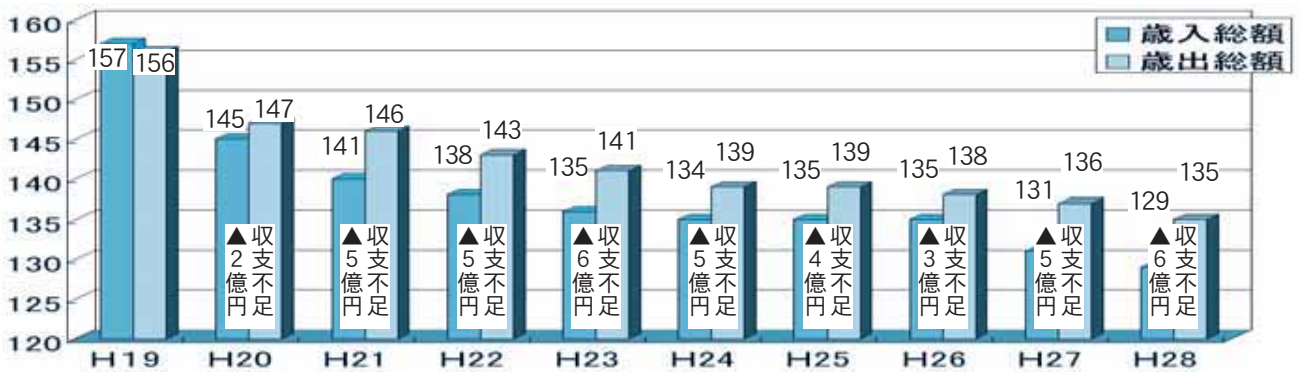
これは、歳入においては交付税の減額に伴う一般財源の減少、歳出では公債費や扶助費の増加を主要要因として収支が悪化する見込であることによるものです。

その結果、何ら財源対策を講じない場合、平成20年度から平成28年度まで毎年2億円から6億円の収支不足額が発生し、平成23年度までの5年間で約18億円、平成28年度までの10年間で約41億円の累積赤字が見込まれるという厳しい結果になりました。

平成18年度決算・平成19年度予算を基に、一定の前提条件のもとに今後10年間の財政収支を試算しました。

このままでは
いけない

平成19年度予算ベースで推移した場合の財政見通し（普通会計：一般会計＋情報基盤特別会計）【単位：億円】



▲上記グラフの内訳

【単位：百万円】

区分	H19年度	H20年度	H21年度	H22年度	H23年度	H24年度	H25年度	H26年度	H27年度	H28年度
歳入	地方税	2,661	2,662	2,695	2,730	2,722	2,715	2,708	2,703	2,718
	譲与税・交付金	745	737	737	734	734	734	734	734	734
	地方交付税	6,587	6,410	6,272	6,070	5,895	5,863	5,925	5,931	5,811
	国・県支出金	2,905	2,066	2,131	1,790	1,804	1,851	1,797	1,986	1,937
	地方債	1,747	1,697	1,531	1,727	1,723	1,615	1,577	1,372	1,174
	その他	1,142	968	762	711	688	709	786	754	787
	合計	15,787	14,540	14,128	13,762	13,566	13,487	13,527	13,480	13,161
歳出	人件費	2,997	3,173	3,106	2,975	2,914	2,827	2,749	2,688	2,619
	扶助費	1,290	1,304	1,318	1,331	1,346	1,360	1,375	1,390	1,405
	公債費	2,930	3,034	3,082	2,896	2,760	2,692	2,735	2,689	2,598
	投資的経費	2,794	1,818	1,800	1,800	1,800	1,800	1,800	1,800	1,800
	その他	5,653	5,371	5,333	5,303	5,322	5,300	5,228	5,262	5,243
	合計	15,664	14,700	14,639	14,305	14,142	13,979	13,887	13,829	13,665



何をすべきか？ ………対策は？

本町の持続的な発展を可能にするためには、毎年の収支の均衡を図ることをめざしながら、今後5年間・10年間に見込まれる累積赤字を解消する必要があります。

このため、集中改革プランの着実な実施、歳入・歳出の両面にわたる財政健全化対策を平成20年度予算編成に反映させ、財政健全化に取り組んでいきます。

対策その1 財政赤字解消策

- 1 総人件費の抑制
- 2 補助金の見直し
- 3 投資的経費の削減
- 4 内部管理費経費の抑制
- 5 歳入の確保

対策その2 集中改革プラン

平成17年度を起点として平成21年度までを計画期間とする「北広島町行政改革大綱」及び具体的な取組を集中的に実施する「北広島町集中改革プラン」を策定し、行財政改革を着実に取り組んでいきます。

問い合わせ 役場財政課財政係
☎0826・72・0859

北広島町集中改革プラン —平成18年度までの推進状況— 【単位：億円、％】

項目	改革の概要	5年間の削減見込額(A)	H18年度までの実績(B) [達成率]	(A) - (B)	H19年度以降の課題、取組等
事務事業の見直し	<ul style="list-style-type: none"> ■納税意識の高揚と滞納者対策の充実、使用料、手数料や分担金など受益者負担の適正化と徴収率の向上など ■幼児、児童の生徒数の推移や状況を踏まえた学校施設の適正配置など ■地域イントラ整備や公的認証システムの構築など 	8.7	3.3 [37.9%]	5.4	<ul style="list-style-type: none"> ○徴収対策の充実・強化 ○補助金等の必要性や有効性の検証、積算等の整理精査の実施
民間委託等の推進	<ul style="list-style-type: none"> ■一般事務の委託に向けた検討や施設の管理運営への指定管理者制度の導入促進など 	0.3	0.3 [100.0%]	0.0	<ul style="list-style-type: none"> ○各種業務での委託の可能性や費用対効果の検討など
定員管理の適正化	<ul style="list-style-type: none"> ■業務内容や業務量、職員の能力に応じた適正配置や退職者数と職員構成に配慮した職員数の削減など 	10.3	3.4 [33.0%]	6.9	<ul style="list-style-type: none"> ○定員適正化計画の着実な推進など ○人事評価制度の検討など
給与、手当等の総点検	<ul style="list-style-type: none"> ■給与制度や手当てなどの総点検など 	-	0.1 [-]	(0.1)	<ul style="list-style-type: none"> ○HP等による経営状況等の公表及び経営診断の取組など
第三セクター等の見直し	<ul style="list-style-type: none"> ■外部監査や経営診断による経営改善の取組と整理、統合に向けた検討など 	-	0.1 [-]	(0.1)	<ul style="list-style-type: none"> ○HP等による経営状況等の公表及び経営診断の取組など
経費節減等の財政効果	<ul style="list-style-type: none"> ■未利用財産の貸付や売却の検討及び委託料、消耗品の一括競争入札など ■公用車の適正な管理と公用車の小型化の検討など 	5.6	5.5 [98.2%]	0.1	<ul style="list-style-type: none"> ○用度品等の全町一括入札等による内部管理費の削減など
地方公営企業等の経営改善	<ul style="list-style-type: none"> ■病院、診療所の経営診断による経営改善や上下水道料金の見直しと統一など 	5.6	1.5 [26.8%]	4.1	<ul style="list-style-type: none"> ○内部管理費削減による繰入金の適正化など
合計		30.5	14.1 [45.9%]	16.4	[備考] () 数値は計画削減見込額達成数値

人事行政の運営等の状況のお知らせ

北広島町職員の任用や給与の状況など、人事行政の運営等の状況について次のとおり概要をお知らせします。詳細については、町のホームページ等でご覧いただけます。

職員の任免や職員数に関する状況

■職員の採用状況並びに退職状況（平成18年4月1日～平成19年3月31日）

平成18年度は、採用は4名（医療職）で、退職については、定年退職が2名、勧奨退職が14名、普通退職が3名の計19名でした。

■部門別職員数の状況（平成19年4月1日現在）（単位：人）

部門	一般行政部門									特別行政部門			公営企業等会計部門				合計	
区分	議会	総務	税務	民生	衛生	農林水産	商工	土木	小計	教育	消防	小計	病院	水道	下水道	その他	小計	合計
職員数	3	59	17	70	25	43	6	24	247	24	52	76	56	7	9	15	87	410

(注) 職員数は一般職に属する職員数であり、地方公務員の身分を保有する休職者、派遣職員などを含み、臨時又は非常勤職員を除いています。

■一般行政職の級別職員数の状況（平成19年4月1日現在）

区分	1級	2級	3級	4級	5級	6級	計
標準的な職務内容	主事	主事	係長 主任 主任主事	係長 主任	課長 主幹 課長補佐	課長 主幹	
職員数	1人	10人	94人	80人	42人	15人	242人
構成比	0.4%	4.1%	38.8%	33.1%	17.4%	6.2%	100%

職員の給与の状況

平成19年度は、町長等の特別職を10%、職員は3～5%の給与カットを行っています。

■職員給与費の状況（普通会計予算）

区分	職員数 A	給与費				1人当たり給与費 (B/A)
		給料	職員手当	期末・ 勤勉手当	計 B	
19年度	330人	1,298,901千円	247,084千円	556,140千円	2,102,125千円	6,370千円

(注) 職員手当には退職手当を含みません。

■職員の平均給料月額、平均給与額及び平均年齢の状況（平成19年4月1日現在）

区分	一般行政職			技能労務職		
	平均給料月額	平均給与月額	平均年齢	平均給料月額	平均給与月額	平均年齢
北広島町	337,280円	394,833円	44歳1月	328,848円	345,413円	50歳11月
国	325,724円		40歳8月	287,094円		48歳10月

(注) 「平均給料月額、平均給与月額及び平均年齢」とは、職種ごとの職員に係る給料月額の総額、給与月額の総額及び年齢の総和をそれぞれ当該職員数で除して得た額及び年齢であり、必ずしも、平均年齢に該当する職員が受ける給料月額又は給与月額の平均が平均給料月額又は平均給与月額と一致するものではありません。

■職員の初任給の状況（平成19年4月1日現在）

区分	北広島町		国	
	大学卒	高校卒	大学卒	高校卒
一般行政職	154,909円	134,248円	170,200円	138,400円

人事行政の運営等の状況のお知らせ

■職員の経験年数別・学歴別平均給料月額等の状況（平成19年4月1日現在）

区 分		経験年数10年	経験年数15年	経験年数20年
一般行政職	大学卒	267,292円	317,393円	373,075円
	高校卒	236,354円	281,488円	325,456円

（注）経験年数とは、卒業後直ちに採用され引き続き勤務している場合は、採用後の年数をいいます。

■職員手当の状況

区分	北広島町		国
期末手当 勤勉手当	【19年度支給割合】		
	6月期	期末手当 1.4月分 (0.75月分)	勤勉手当 0.75月分 (0.35月分)
	12月期	1.6月分 (0.85月分)	0.75月分 (0.4月分)
	計	3.0月分 (1.6月分)	1.5月分 (0.75月分)
職制上の段階、職務の級等による加算措置あり			
退職手当	【支給率】		
		自己都合	勸奨・定年
	勤続20年	23.5 月分	30.55月分
	勤続25年	33.5 月分	41.34月分
	勤続35年	47.5 月分	59.28月分
	最高限度額	59.28月分	59.28月分

■特別職の報酬等の状況

区分		給与月額等
給料	町 長	657,000円
	助 役	541,800円
	収入役	513,900円
報酬	議 長	293,000円
	副議長	246,000円
	議 員	221,000円
期末手当	町 長	(19年度支給割合) 6月期 1.6 月分
	助 役 収入役	12月期 1.75月分 計 3.35月分
議 長	議 員	(19年度支給割合) 6月期 1.6 月分
	副議長	12月期 1.75月分 計 3.35月分

（注）（ ）内は、再任用職員に係る支給割合（給与改定後）です。

農地・水・環境保全向上対策

平成19年度から、農地や農業用施設（用水・排水関係、道路等）の資源や農村環境を地域共同により守る活動が始まりました。町内においては、18活動組織によって取組が行われています。また、18活動組織の内、6活動組織においては環境保全に向けた先進的な営農活動（地域全体の農業者により環境負荷低減に向けた取組を行った上で、地域でまとめて化学肥料や化学合成農薬を5割以上低減する等）にも取り組まれています。

*** お知らせ ***

農地・水・環境保全向上対策には、次の要件を満たした場合、平成20年度からの取組もできます。

- 対象地域は、担い手の経営面積が過半を占める範囲で設定。
- 担い手のうち集落法人については、平成23年度までに設立が確実な地域。

担い手とは…

- ①法人経営体：集落法人、農業外企業、その他の農業法人
- ②企業的個別経営体：農業所得500万円以上の個別経営



問い合わせ 役場産業課農業改革推進室
☎0826-72-0857



まちイキイキ! 人ワクワク! 夢が つながる。

きたひろネット

Kitahiroshima Cable Network Service

「きたひろネット」の事業説明会で、たくさんのご質問をいただきました。

☎ 問い合わせ
役場企画課情報管理室
0826・72・0856

北広島町では情報格差の是正や、行政サービスの向上、住みよい町づくりのために情報整備事業を実施しており、平成20年度からはケーブルテレビ事業に着手いたします。皆様方にこのケーブルテレビ事業をご理解いただき、多数の方に加入していただくため、昨年10月10日から11月29日までの間に町内21カ所において説明会を開催し、多くの町民の方に参加いただきました。今回は説明会の中で多かった質問についてお知らせします。(今後とも随時お知らせします。)

この事業説明会に続き、平成20年度整備する予定の芸北地域では、1月21日から3月7日までの間、25会場で「きたひろネット加入促進説明会」を開催しています。内容については、今後、広報等でお知らせします。

加入について

Q 1
脱退の自由はあるか? また、脱退した時には加入負担金は返還されるのか?
A 1
脱退は自由ですが、再加入する場合は、別途費用が必要になります。また、加入負担金はお返しできません。

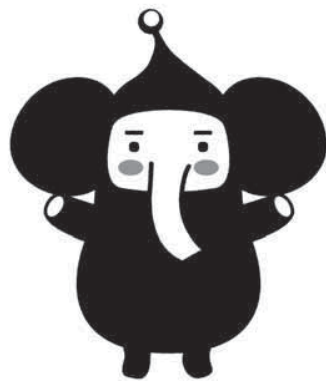
Q 2
集合住宅について負担金等はどうなるのか?
A 2
加入負担金・宅内工事については、原則家主負担とし、月額使用料については、入居者負担となります。

サービスについて

Q 3
基本サービス*は4サービスで編成されているが、その中の一つのサービスのみ加入すること(バラ売り)はできないか?
A 3
基本サービスはセットで考えています。

*基本サービス
①テレビ地上デジタル放送の再送信
②北広島町専用チャンネル
③音声お知らせサービス
④加入者間無料電話

僕が
みんなの質問に
答えるよ!



きたひろネット イメージキャラクター
きたゾ〜

工事について

Q 4
既存の宅内配線を利用できないか?
A 4
同軸ケーブルで宅内配線をされていれば利用できる場合もあります。しかし、各家庭により事情が違いますので、一概に使用可能とはいえません。

県から事務・権限の移譲を受けます

～身近な役場で行政サービスが受けられます～

広島県からの事務・権限の移譲として、平成20年4月から生活衛生に関する事務など50項目、6月から道路維持に関する事務1項目の移譲を受けます。

このため、担当窓口が県から町に変わります。今後も一番身近な行政機関である役場で、より多くのサービスを受けることが可能となるよう、さらに事務・権限の移譲を進めていきます。



■平成20年4月1日から変わる事務

北広島町が移譲を受ける事務		事務の担当窓口
商工業に関する事務	大規模小売店舗法に基づく大規模小売店舗の新設届の受理など	企画課立地定住推進室 ☎0826-72-0856
障害者福祉に関する事務	精神障害者社会適応訓練事業の実施	保健課健康増進係 ☎0826-72-0853
医療等従事者に関する事務	医師、歯科医師、薬剤師、保健師、栄養士、調理師の免許申請等の受付など	保健課健康増進係 ☎0826-72-0853
福祉事業等に関する事務	第二種社会福祉事業（デイサービス等）のみを行う社会福祉法人の定款の許可など	福祉課地域福祉係 ☎0826-72-0851
生活衛生に関する事務	旅館業の営業許可など	町民課環境管理室 ☎0826-72-0854
	専用水道・簡易専用水道の改善指示など	上下水道課水道係 ☎0826-72-0861
JAS法に関する事務	農林物資の品質表示に係る製造・販売業者に対する表示遵守指示、立入検査など	産業課農業振興係 ☎0826-72-0857
農薬取締法に関する事務	農薬販売業の届出受理など	
肥料取締法に関する事務	肥料販売業者の販売業務届出受理など	産業課林業振興係 ☎0826-72-0857
林地開発許可に関する事務	地域森林計画対象民有林における開発行為許可など	
農地法に関する事務	農地等の所有権等の権利移動許可など	農業委員会 ☎0826-72-0857
採石業に関する事務	採取計画の認可など	建設課土木係 ☎0826-72-0860
砂利採取業に関する事務	採取計画の認可など	
道路・街路の整備に関する事務	県道に係る単県道路事業	建設課農林土木係 ☎0826-72-0860
砂防、急傾斜、地滑りに関する事務	急傾斜地崩壊防止施設の維持修繕	
土砂の適正処理に関する事務	2,000㎡以上等の土砂埋立行為等の許可など	建設課農林土木係 ☎0826-72-0860
県営土地改良事業に関する事務	効果が主として地域内で完結し、高度な専門性を要しない工事の実施など	
県営林道整備事業に関する事務	効果が主として地域内で完結し、高度な専門性を要しない工事の実施など	建設課都市管理係 ☎0826-72-0860
土地区画整理事業に関する事務	施行地区内の建築行為等の制限など	
市街地再開発事業に関する事務	個人施行者の施行の認可など	消防本部 ☎0826-72-0119
危険物取扱に関する事務	火薬類製造、販売営業の許可等・高圧ガスの製造、貯蔵所の許可・届出受付など	

■平成20年6月1日から変わる事務

北広島町が移譲を受ける事務		事務の担当窓口
道路維持に関する事務	県道(国道に準ずるものを除く)に係る維持	建設課土木係 ☎0826-72-0860

ご不明な点は、上記の窓口までお問い合わせください。

平成20年4月スタート

広島県における後期高齢者医療制度の

「保険料率」が決まりました。

被保険者の方に納めていただく保険料は、被保険者全員が均等に負担する「均等割額」と被保険者の所得に応じて負担する「所得割額」の合計額となります。広島県における平成20年度及び平成21年度の個人の保険料を算定するための「保険料率」（均等割額と所得割額）が決定しました。

保険料の決まり方

均等割額

【40,467円/年】



所得割額

総所得金額×所得割率【7.14%】



一人当たりの

保険料

※年金収入のみの被保険者について、年金収入額が153万円以下の場合、所得割は課されません。

○所得の低い世帯の被保険者は、均等割が軽減されます。

世帯の総所得金額（被保険者と世帯主の所得の合計額）	均等割額の軽減
『33万円』以下の場合	7割軽減〔12,140円/年〕
『33万円+24.5万円×世帯の被保険者数※』以下の場合 ※被保険者が世帯主の場合は、世帯主である被保険者を除いた数となります。	5割軽減〔20,233円/年〕
『33万円+35万円×世帯の被保険者数』以下の場合	2割軽減〔32,373円/年〕

※基準となる額は税制改正などにより、今後変更される場合があります。

○年金収入のみの場合の保険料額の具体例

【単身世帯の場合】

年金収入	均等割額	所得割額	年額保険料
153万円以下	12,140円	0円	12,140円
200万円	32,373円	33,558円	65,931円
250万円	40,467円	69,258円	109,725円

※上記表中の均等割額は軽減後の金額。

【被保険者2人世帯の場合】

区分	年金収入	均等割額	所得割額	年額保険料
世帯主	153万円	12,140円	0円	12,140円
世帯員	79万円	12,140円	0円	12,140円
世帯主	180万円	20,233円	19,278円	39,511円
世帯員	79万円	20,233円	0円	20,233円
世帯主	200万円	32,373円	33,558円	65,931円
世帯員	79万円	32,373円	0円	32,373円

※世帯員の年金収入は、老齢基礎年金の満額で設定。

○制度加入直前に健康保険組合等の被扶養者だった方には、期間限定の軽減措置があります。

期 間	保険料の負担	
	均等割額	所得割額
平成20年4月から平成20年9月まで	負担なし	負担なし
平成20年10月から平成21年3月まで	1割を負担	負担なし
平成21年4月以降、制度加入時から2年を経過するまでの間	5割を負担※	負担なし

※低所得世帯に係る軽減措置の対象になります。

被保険者証の交付

平成20年3月末日までに、被保険者一人に1枚ずつ郵送によりお届けします。

加入手続き等

- 加入手続きはありません。ただし、障害認定を「受けておられる方は、加入について選択できますので、お問い合わせください。
- 高額療養費や減額認定の申請などは、これまでどおり受け付けます。

保険料の納付

保険料は原則として年金から天引き（特別徴収）されます。ただし、年金額が年額18万円未満の方や介護保険料との合算額が年金受給額の2分の1を超える方等については、納付書や口座振替（普通徴収）により個別に納めていただきます。また、保険料の額は、特別徴収の方は4月と10月に、普通徴収の方は7月にお知らせします。

問い合わせ 役場町民課国保年金係

×0826-72-0854

広島県後期高齢者医療広域連合

×082-502-7822

火葬場建設工事期間中の対応とお願い

千代田地域の火葬場は昭和 45 年 8 月に竣工して以来 37 年を経過し、建物・火葬炉設備ともに老朽化が進んだため、平成 20 年度に現在の建物を取り壊し、現在地での建て替えを行います。

工事期間中は、町内の芸北地域・豊平地域で火葬業務を行います。また、隣町の邑南町にもお願いをしております。期間中、皆さまにご迷惑をおかけしますが、ご協力をお願いします。

1 工事期間（予定） 平成20年4月から11月

2 町が死亡届を受理した場合の対応



3 霊柩車の利用について

霊柩車は、原則として喪主の方の地域の霊柩車が対応します。

4 火葬業務への協力をお願い

工事期間中は、千代田地域火葬場が使用できないため、火葬の場所や時間の調整が必要になります。芸北・豊平地域及び邑南町の火葬場は、通常1日に2体の火葬を行えますが、混乱を防ぐため次のことにご協力ください。



- ①使用する火葬場及び時間の調整は、町が行います。
- ②1日に2件の火葬がある場合、午後の火葬は火葬の終了が遅くなる場合があります。
- ③邑南町に火葬をお願いする場合、町が邑南町の火葬場利用状況を確認するので、葬儀開始時間は町の指示に従ってください。
- ④火葬の申込みの順番は、役場町民課及び各支所自治振興課へ死亡届を出された順番となります。

問い合わせ

役場町民課環境管理室
☎0826-72-0854

芸北支所自治振興課
☎0826-35-0114

大朝支所自治振興課
☎0826-82-2211

豊平支所自治振興課
☎0826-83-1122

必勝！花粉症対策

いよいよ花粉症のシーズン到来です。
生活上の注意点や、セルフケアで花粉シーズンを乗り越えましょう。

花粉症の症状

花粉症は空中に飛散している花粉が原因（アレルギー）となつて、さまざまなアレルギー症状が起きます。花粉が目に入ると、目のかゆみや充血、涙が出ることもあり、鼻に入るとくしゃみや鼻水といった症状が出ます。ひどい場合には、のどにかゆみや痛みを感じたり、顔などの皮膚表面がかゆくなったりすることもあります。

忙しい人ほど重症化しやすい

睡眠不足や過労が続くと、自律神経のバランスがくずれ、鼻粘膜の防御機構が弱くなります。そのため、抗原である花粉が吸収されやすくなり、症状が強くなります。また、忙しい人は、外出の機会が多く、時間も長くなりやすいので、適切な治療も受けにくい傾向にあります。生活スタイルを点検し、睡眠時間の確保や疲れをためない生活に努めましょう。

花粉情報を活用

スギ花粉が飛び始める時期になると、テレビやラジオ、新聞などで花粉情報が毎日発表され、こうした情報を上手に活用すると、症状を軽く抑えることができます。特に花粉の飛散数と重症度には直接関係があるので、花粉をできるだけ鼻の中に入れないことが大切です。一度花粉が入ると粘膜が炎症を起し、2〜3日は症状が続くといわれます。また、その年の花粉数の情報や症状の程度、使用した薬などを記録して、自分自身のガイドラインを作ってみることも効果的です。

減感作療法で乗り切る

減感作療法は、アレルギーであるスギ花粉エキスを少しずつ体内に入れ、徐々に増やしていくことで過敏な症状を減らしていく治療法です。治療期間が長いので面倒と思われがちですが、継続すると効果的です。耳鼻咽喉科で治療が可能です。

花粉シーズンの防御策

- 外出時はマスク、めがね、帽子を着用する。
- 風の強い日は外出を避ける。
- 買い物など外出はできるだけ午前中にすませる。
- ふとんや洗濯物を外に干さない。
- 窓を開けない。開ける時は風下側を開ける。
- 住まいの中に花粉ゼロ地帯をつくる。



Information ～肝疾患相談室～

- 相談内容
肝炎ウイルスの身体影響、検診受診の必要性、治療の意義、日常生活上での留意点など
- 場所
国立大学法人広島大学病院外来棟1階内
(広島市南区霞1-2-3)
- 連絡先
☎ 082-257-1541 (専用)
*相談に係る費用は無料です。

●相談体制

	相談時間等	方法	担当者	内容	備考
一般	月～金 10:00～12:00	電話	相談員 (看護師)	情報提供・治療 以外の相談等	面談は 予約制
	13:00～16:00	面談			
専門	一般相談後、 必要に応じて	電話 面談	相談員 (医師)	専門的な医療 の相談等	

* 土日、祝日及び年末年始は休みです。

役場保健課健康増進係 ☎ (0826) 72-0853
芸北ホリスティックセンター ☎ (0826) 35-0230
大朝保健センター ☎ (0826) 82-2211
豊平保健福祉総合センター ☎ (0826) 84-1501

教育委員会 だより

全教職員の資質・指導力の 向上をめざして

～冬季休業中に、北広島教育研究会研修会を開催!!～



▲英語活動・英語教育部会での実技指導

平成19年12月26日に、大朝小・中学校を会場に、町内小・中学校の全教職員が参加しての研修会を開催しました。町の重点施策、今日的課題を踏まえて、「ことばの教育」「英語活動・英語教育」「生徒指導（不登校）」「特別支援教育」「道徳教育」「健康教育（食育）」「学校事務」の7つの部会に分かれて実践交流をするともに、県教育委員会より指導助言を受けました。

英語活動・英語教育部会では、小学校から中学校へとつながる英語指導、「聞く」「話す」「読む」「書く」の実践的なコミュニケーション能力を育てることをめざして、文部科学省指定の研究開発学校（芸北の小・中学校）の取組に学ぶとともに、実際の授業づくり・実技指導について学び合いました。

道徳教育部会では、今求められている「家

全体研修会（講演）では、教職員の不祥事根絶を図るとともに、保護者・地域の方に信頼される教職員をめざして、講師に県教育委員会の常盤木教職員課長を招いて、「国の教育改革の動向及び教職員の服務」について研修をしました。

研修会で学んだことを、各学校の取組に生かしていきます。



▲道徳部会での「模擬授業」

庭や地域社会との連携で進める道徳教育」「体験を生かした道徳教育」「生命を大切に育てる心」を育てる道徳教育」の充実をめざしたり、道徳授業充実のためのアイデアの交流をしたり、共通の教材をもとに指導案を作り参加者が教員や児童・生徒の役になって、模擬授業を行いました。

北広島町義務教育振興プラン策定状況



北広島町義務教育振興プラン策定検討委員会（委員長 二宮 皓）では、平成19年7月に①義務教育の目標・理念や基本的な方向性②具体的な教育方策について、教育委員会から諮問を受け、これまで5回の委員会を開催し検討してきました。

答申（案）としては、義務教育の目標を①確かな学力をつける②ふるさとを愛する心を育てる③健康で心豊かな人間を育てる④社会の変化に対応でき、意欲と活力をもって生きる力を培う⑤安心・安全な環境の確保の5つとしました。具体的な教育方策については、質的な教育方策として①保育所・小中学校・

高等学校連携②小中一貫教育③2学期制、適正規模・適正配置方策では①学校の適正規模②学校の適正配置、教育施設の整備方策は①安全な学校校舎②給食設備の項目について協議を重ねてきました。

委員会では1月26日、2月16日に4地域において、答申（案）の概要の説明会を開催し、町民の皆さんの意見や要望を聞かせていただきました。地域説明会での意見等は委員会で検討し、3月に答申を行う予定です。



3月1日～7日 春の全国火災予防運動
3月15日～5月7日 林野火災特別警戒

草焼きからの火災を防ごう

春が近づくこの季節。田畑の地ごしらえや害虫駆除を目的とした、草焼きや畦焼きを行う時季となってきました。しかし、例年、これらの草焼きが燃え広がり、火災になる事例が多発しています。

気象条件に注意

草焼きや畦焼きをする日は、晴天で、しかもその前に好天が続いた日を選びたいところですが、そんな日は、空気が大変乾燥しているものです。焼こうとする雑草だけが乾燥していれば良いのですが、それ以外の物も乾燥し、大変燃えやすくなっています。

また風のある日は、その風におおられ、思わぬ範囲に燃え広がることも。わずかに感じる風でも、風のある日は火をつけない判断が必要です。

「許可」が必要

何気なく火をつけてしまう草焼きですが、草焼きをするためには「許可」が必要だとご存じですか。許可は、役場へ申請し、町長が許可証を発行します。また、消防署にも火をつける旨の「届出」が必要です。無許可での草焼きは禁止されています。

1

役場へ草焼きの「許可申請」をし、「許可」をもらいましょう。

2

1で許可を受けられた場合、自動的に役場から書類が送付され、届出が完了します。

3

火入れをされる当日には、火をつける前に消防署に電話等で連絡してください。「乾燥注意報」が発令している時や風のある時は火入れを止めましょう。気象状況を調べ、安全であると確かめてから火をつけてください。



畦の枯れ草を焼こうかどうか...でも、その前に...

火が燃えている間は、監視の目をゆるめない。

水バケツなど、消火用具を用意しましょう。



北広島町地域新エネルギー ビジョン^⑩

今回のテーマ

●畜産廃棄物等メタン発酵ガス熱利用 及びし尿汚泥メタン発酵利用

●バクテリアの底力

畜産廃棄物（糞尿）、家庭・事業所から出る生ごみやし尿汚泥などのバイオマス資源を発酵層に入れて嫌気性バクテリア（酸素があると活動しない、もしくは死んでしまうバクテリア）に発酵させると、可燃性のガスが得られます。このガスは、バイオマス資源からできるので、バイオガスと呼ばれています。

このバイオガスの主な成分は、メタン（CH₄）が60～70%、二酸化炭素（CO₂）が30～40%、その他微量の窒素（N）や酸素（O）、硫化水素（H₂S）及び水（H₂O）等から成っており、精製し天然ガス（LNG）と同様に利用することができます。

バイオガスの利活用については、南アジアや中国では調理などの火として古くから使用されています。また、欧州の酪農国では、1980年代末から家畜糞尿等の廃棄物処理を主たる目的として取り組まれてきましたが、近年では化石燃料に替わるエネルギー源として、自動車燃料、発電用燃料などとして活用されており、地球温暖化防止対策にとっても有効であるとして、廃棄物処理の観点以上に注目されてきています。

そこで、北広島町において発生する畜産廃棄物（糞尿）、家庭・事業所から出る生ごみやし尿汚泥などのバイオマス資源をメタン発酵に利用した場合を想定し賦存量を試算すると、原油換算で965kl（ドラム缶約4,825本分）となります。

廃棄物発生量

	飼育頭数	廃棄物発生量 (t・m ³ /年)	バイオガス発生量 (m ³ /年)	原油換算量 (kl)	ドラム缶換算 (本)
乳用牛	1,484	23,731	594,220	334	1,670
肉用牛	1,416	9,931	364,635	205	1,025
豚	4,592	12,571	418,363	236	1,180
生ゴミ		3,160	335,289	188	940
し尿汚泥		429	3,567	2	10
合計			1,716,074	965	4,825

【資料】バイオマスエネルギー導入ガイドブック（NEDO）、メーカー資料、北広島町資料 平成17年3月

しかし、家畜排泄物管理法による堆肥舎の建設や、生ごみの完全分別収集協力が必要になることなどを勘案し、他自治体での取組データを基に可採量を試算すると、原油換算で41kl（ドラム缶約205本）となります。畜産廃棄物等メタン発酵ガス熱利用及びし尿汚泥メタン発酵利用

等によるバイオガスは、燃焼によるダイオキシンの発生がないばかりでなく、エネルギー利用できる点で、"理想の有機性廃棄物処理方法"といわれています。

南丹市八木バイオエコロジーセンター ◀（京都府南丹市）

メタン発酵で発生した可燃性のガスを使って発電し、その電気と排熱の両方を施設の発酵槽の加温や管理室の給湯・暖房に使用し、エネルギーの有効利用を図る環境にやさしい施設であると同時に、省エネルギー化と運転経費の低減にも役立っています。

問い合わせ 役場企画課地域振興係

☎0826-72-0856



どうしよう？こんな時

困った時は消費生活相談へ

高齢者を狙った悪質な訪問販売にご注意

相談内容

高齢者の自宅に「以前設置された床下換気扇の点検をしたい」と言って、設置業者とは別の業者（男性2人組）が来た。設置業者と違うことを相談者が指摘したところ、「設置業者は、今大変な状況。モーターを納入しているうちの会社が代わりに点検することになっている」と、言われた。不審に思い、「翌日の点検にしてくれ」と言ったが、約束の時間になっても訪問が無かった。

相談者の話では、建物の通気口を確認すれば、床下換気扇を設置した業者名が容易にわかるとのことでした。消費生活センターから設置業者に電話したところ、「設置から点検まで直営であり、別の業者が訪問することはない」ということを確認しました。



アドバイス

これは、昨年11月鳥取県で発生した事案です。契約者名簿を入手した業者が、設置業者の関連会社を装い、点検の名目で訪問したと思われます。点検に応じると、次々と必要のない商品や工事などを契約させられる恐れがあります。不審に思ったら、この事例のように即答せずに、早めに周りの方や消費生活相談室に相談しましょう。

仮にこのような訪問販売の勧誘を受け、商品を契約させられてしまっても、クーリング・オフで無条件解除ができます。

昨年度、相談室にあった相談では、60歳以上の方が70%を占めています。全国的にも、訪問販売では高齢者の相談、被害が年々増えています。そこで、経済産業省は特定商取引法、割賦販売法を改正し、消費者が事前に許可しなければ、訪問販売などができないようにし、一度断られた事業者の再訪問、勧誘も禁止する方針です。

信販会社にも厳しい規制が課せられます。悪質商法では、クレジット契約を悪用し高額商品を売りつけるケースがあります。そこでクレジット契約には信販会社にも“共同責任”があるとみて、既払い金の返還ルールを創設。信販会社には加盟店の経営内容の調査・把握や消費者の支払い能力などを踏まえた適正与信を徹底させる方針です。

このような規制の強化で、悪質な訪問販売業者は一定程度排除されることになるとは思われますが、最近の相談にもありますように、業者が金融機関の窓口まで連れてって預金を引き出させるなど、現金での支払いを求めるケースも出てきています。

訪問販売業者から、その場で何十万円もする支払を現金で要求されたりした時は、もしかして、悪質な業者ではないかと疑って見るのも必要かも。



消費生活に関することでお困りの時には、北広島町消費生活相談室へご相談ください。

場 所 北広島町人権センター
(北広島町有田495-1)
相 談 日 毎週木曜日(祝日・年末年始を除く)
受付時間 10時～16時(12時～13時は休み)
相談室専用電話 ☎0826-72-5571

相談日以外でお急ぎの時は
▼
広島県生活センター
(☎082-223-6111)まで。

仲間との絆



大人の自覚



夢



希望

誓い



再会



平成20年北広島町成人式

ふるさと

北広島町を愛する思い

いつまでも

身も引き締まる寒い日となった1月13日、芸北文化ホールにて成人式を行いました。今年の該当者は265名で、この日は176名の新成人が出席。スーツや羽織袴、華やかな振り袖姿の新成人たちからは、仲間との再会を懐かしむ声でにぎわいました。未来への希望と再会を誓い合った新成人。これからも北広島町を愛する心を持ち続け、それぞれの夢に向かって羽ばたいてください。

本地保育所幼年消防クラブ

宝くじ助成事業で鼓笛セット贈呈

本地保育所幼年消防クラブへ鼓笛セットを贈りました。この鼓笛セットは、宝くじの収益金を活用して幼年消防クラブの活動を支援する目的で、財団法人日本防火協会が行っておられる助成事業によるものです。子どもたちは楽器を目の前に大はしゃぎでした。



▲園児と贈られた鼓笛セット

新生「農事組合法人 平田農場」

新たな仲間とともに

大朝地域の「農事組合法人 平田農場」が、中の宮・鉄穴原地区の参加を得て新たに生まれ変わりました。経営面積34.7ha、組合員47名で発足し、水稻を中心に大豆、飼料稲等の栽培に取り組みます。また、平成19年度の担い手経営基盤強化事業（国庫補助金）により農業機械の導入も計画。今後もさらに効率的で持続性の高い農業経営もめざした力強い活動が期待されます。



▲誕生祝賀会の様子

第5回郷土芸能大会

芸北分校神楽部全国大会へ

広島市青少年ホールで行われた第5回郷土芸能大会に芸北分校が出場しました。この大会は、来年度行われる全国高等学校総合文化祭郷土芸能部門出場の予選も兼ね、熱演を評価され見事、全国大会の切符を手に入れました。これもひとえに地域の方々のおかげと感謝されています。



▲大人顔負けの八岐大蛇を熱演

平成19年度さわやか賞

芸北分校野球部が受賞

グラウンド環境などに恵まれていない中で努力を重ね、試合でも他校の模範となる行動を心がけている点が評価され、芸北分校野球部が広島県高等学校野球連盟から平成19年度さわやか賞を受賞されました。今後も芸北分校全体で教育活動の充実に努力していきます。



▲主将の高野 文徳さん（高2）

芸北町史を発刊しました

芸北町の歴史がこの一冊に

昭和31年9月に発足した「芸北町」は平成17年2月山県東部4町の合併により北広島町となりました。先人たちが営々と築いてきた48年余りの歴史を後世に伝え、郷土に対する理解を深めるため、この度『芸北町誌』を発刊しました。ぜひお買い求めください。販売価格は1冊3,000円でA4版468ページとなっています。販売は北広島町役場芸北支所及び八幡・美和各出張所です。



▲ぎゅっとまるごと芸北町

第7回全国小学生テニス大会へ出場 快進撃! 最強のダブルス

第7回全国小学生テニス大会広島県予選会が11月14日に開催され、千代田ソフトテニススポーツ少年団に所属する海口夏希さん(八重小4)と奥田ひかり(八重小4)が4年以下の部で見事優勝しました。海口・奥田ペアは広島県代表として、3月29日から31日に千葉県白子町で行われる全国大会に出場されます。期待しています。がんばってください。



▲海口・奥田ペア

故辰崎豊子さん瑞宝双光章受章

北広島町の民生委員児童委員等を務められる中、平成19年9月に急逝された、千代田地域有田の辰崎豊子さんが死亡叙勲(瑞宝双光章)を受章されました。辰崎さんは昭和28年の教員採用から平成2年に小学校長を退職されるまでの37年間の長きにわたり、教育者として山県郡内を中心に学校教育の推進と充実に尽力され、地方教育の発展に貢献されました。

広島県教育奨励賞受賞

芸北研究開発会(会長 安原敏光さん〔加計高校芸北分校長])が、広島県教育奨励賞を受賞されました。今回の受賞は、芸北地域において保育所・幼稚園・小学校・中学校・高等学校の教育課程13年間の連携を図るための研究開発に取り組まれた結果、この成果が県内の各地域で注目され、高い評価を受けたものです。

手ごろな価格で周知は抜群!

広告掲載募集! 広報きたひろしま 北広島町ホームページ

お店をもっとPRしたい、お店のホームページへの訪問者を広げたいなどのご要望にお応えできます。

○広報きたひろしまは、町内8,400世帯と町外の関係機関などへ配布。

○北広島町ホームページは、月間約21,000件のアクセス。

*広告掲載に関しては、要件や審査等があります。



詳しくはこちらまで!

役場企画課企画調整係・情報管理室

☎0826-72-0856



くらしの 情報



道路等の占用許可

財政課

町では、より安全で快適な生活環境をつくるため、町道等の管理に努めています。4月1日から北広島町道路占用料条例・北広島町法定外公共物管理条例を施行し、看板、広告板、建築の足場など、やむを得ず道路を占用する場合や道路を掘削する時には、許可及び占用料が必要となります。

占用料納付の流れ

占用許可申請の手続きを行い、占用許可基準に適合していれば、占用許可証を交付します。納入通知書により、占用料をお振り込みいただきます。

主な占用物件の占用料

問い合わせ 役場財政課管財係

☎ 0826-72-0859

物件	単位	占用料/月
突出看板	一時的に設けるもの	110円
	その他のもの	表示面積1㎡につき 1,100円
工事用板囲、足場		110円
電柱	第1種電柱	770円
	第2種電柱	1本につき 1,200円
	第3種電柱	1,600円

広島県最低賃金等の改定

企画課

広島県最低賃金(平成19年10月28日発効)
時間額 669円
産業別最低賃金

表の産業に該当する事業所で働く労働者には、それぞれの「産業別最低賃金」が適用されます。ただし、「年齢18歳未満又は64歳以上の者」「雇入れ後6月未満の者であつて、技能修得中の者」「清掃又は片づけの業務に主として従事する者」「表の産業において特定の軽易業務に主として従事する者」には、「広島県最低賃金」が適用されます。

産業別最低賃金	時間額	発効日
製鉄業、鋼材、鋳鉄铸件、可鍛鉄製造業、その他の鉄鋼業	797円	平成20年1月27日
建設用・建築用金属製品、その他の金属製品製造業	770円	平成19年12月30日
一般機械器具製造業	775円	平成20年1月27日
電気機械器具、情報通信機械器具、電子部品・デバイス製造業	732円	
自動車・同附属品製造業	758円	
船舶製造・修理業、船用機関製造業	798円	
各種商品小売業	748円	
自動車小売業	755円	

問い合わせ

広島労働局労働基準部貸金室

☎ 082-221-9244

広島北労働基準監督署

☎ 082-812-2115

軽自動車等の異動

税務課

軽自動車税は、毎年4月1日現在のバイク・農耕作業用自動車・軽自動車等の所有者に課税されます。もし車両を他人に譲ったり、廃車にしていたとしても、名義変更や廃車の手続きをしていないと、平成20年度も軽自動車税が課税されることとなります。早めに手続きをしておきましょう。

問い合わせ

役場税務課所得係
☎ 0826-72-0852

住宅ローン控除

税務課

国から地方への税源移譲により、所得税が減額となり、税源移譲前と比べて所得税から控除できる住宅借入金等特別控除の額(住宅ローン控除額)が減り税負担が増える場合があります。そうならないように平成20年度より、個人住民税の所得割が

ら不足分を控除することができようになりまし

控除を受けるには申告が必要

平成20年度以降、住民税の住宅ローン控除の適用を受けるためには、毎年申告が必要となります。平成19年分の所得税から控除しきれない額が発生した場合は、「市町村民税道府県民税住宅借入金等特別税額控除申告書」を提出してください。控除申告書は、役場税務課および各支所自治振興課窓口にあります。受付期間は平成20年2月18日から平成20年3月17日までとなっています。

申告書の提出方法

① 所得税の確定申告をしない場合は、控除申告書に源泉徴収票を添付し、役場税務課へ提出しましょう。

② 所得税の確定申告する場合は、控除申告書を所得税の確定申告書とあわせ税務署へ提出しましょう。

Q1 住民税の住宅ローン控除額の金額はどう決まるの？

A1

「住民税の住宅ローン控除額」は「住宅ローン控除可能額」と「源泉移譲前の税率を用いて算出した「所得税額」のいずれか少ない金額から「所得税の住宅ローン控除

額」を差し引いた金額となります。

Q2

どのような場合に、住民税の住宅ローン控除の対象となるの？

A2

給与所得者の方については、平成19年分の給与所得の源泉徴収票の摘要欄に「住宅借入金等特別控除可能額」が記載され、この金額が源泉徴収票の「住宅借入金等特別控除の額」より大きい場合に、住民税の住宅ローン控除の対象となります。

Q3

平成19年以降に入居した場合は？

A3

「住民税の住宅ローン控除」の適用はありません。しかし、新たに所得税の住宅ローン控除の期間を延長する優遇特例が創設されています。

問い合わせ

役場税務課所得係
☎0826・72・0852

特定健診・特定保健指導

町民課

平成20年度から、生活習慣病の予防と早期発見を図るため、メタボリックシンドロームに着目した「特定健診」と、その結果に基づいて生

活習慣改善の取組を支援する「特定保健指導」がはじまります。メタボリックシンドロームとは？

内臓脂肪型肥満の人が、高血圧、脂質異常、高血糖などの危険因子を併せ持っている状態のことです。それぞれの危険因子の程度は軽度であっても、動脈硬化が急激に進行し、心筋梗塞や脳卒中など重大な病気を発症する危険性が高くなります。

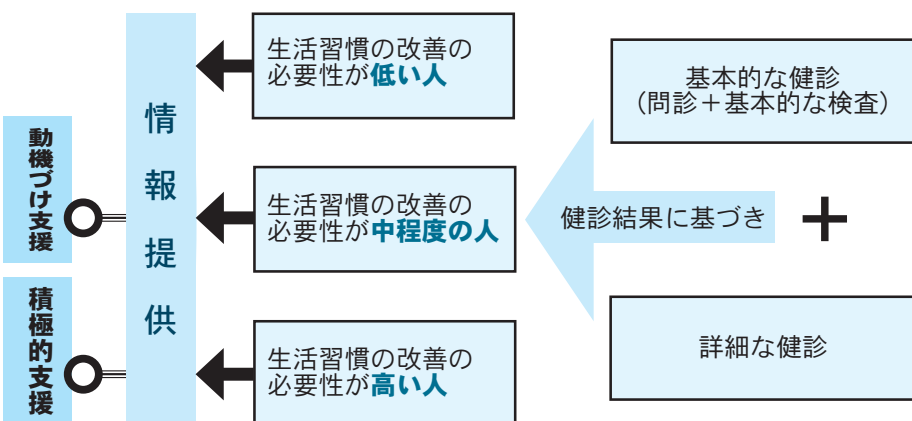
特定健診の対象者は？
国民健康保険、健康保険組合、政府管掌保険、共済組合などに加入されている40歳から74歳の人が対象者になります。それぞれ加入している保険者から受診案内があります。また、町では30歳から39歳の方、75歳以上の方も今までどおり健診を受けることができます。

特定健診から特定保健指導への流れ
① 特定健診
腹囲の計測のほか、血圧、血糖、血中脂質、肝機能など生活習慣病の進行をチェックする項目を検査します。

② 判定・結果通知
健診結果に応じて3つのグループに分けられ、健診の結果が通知されます。

③ 特定保健指導
「動機づけ支援」「積極的支援」と

判定された人は、積極的に保健指導を受け、生活習慣の改善を図ります。



問い合わせ

役場町民課国保年金係
☎0826・72・0854

役場保健課健康増進係
☎0826・72・0853

広島県不妊専門相談センター

保健課

不妊に関する不安や悩み、不妊の原因や検査・治療などについて、専門の助産師・産婦人科医師が相談にあたります。男女を問わず、ご本人やご家族の方も相談できます。

電話相談 毎週火・水曜日
午後4時～6時30分

※助産師が対応します。

面接相談

○助産師 毎週金曜日
午後2時～4時

○医師 火・金曜日のみ

※電話相談の際に予約受付します。問い合わせ 広島県不妊専門相談センター
☎082・256・5610

義務教育終了祝金

福祉課

母子・父子家庭の児童が健やかに、かつ、たくましく生きるよう激励することを目的とし、終了祝金（1万円）を支給します。該当の方は、役場福祉課または各支所自治振興課へ申請してください。

支給要件

本町に1年以上在住し、平成20年3月に中学校を卒業する児童のいる

母子・父子家庭

申請期間 3月末日

問い合わせ 役場福祉課子育て支援係

☎0826・72・0851

次世代育成支援対策行動計画の閲覧

福祉課

次世代育成支援対策推進法に基づき、すべての子育て家庭を対象として、平成17年度からの5か年計画（前期計画）で次世代育成支援対策行動計画を策定しています。この計画は、平成21年に見直しをし、さらに5か年計画（後期計画）を策定することになります。計画の基本方針や事業内容、数値目標など閲覧できます。問い合わせ 役場福祉課子育て支援係
☎0826・72・0851

敬老金（ユート）の有効期限

福祉課

昨年の9月に、平成19年度内で75歳・88歳・100歳とされる方を象にお贈りしました敬老金（地域通貨「ユート」）は、平成20年3月5日が有効期限です。まだご使用されていない方は、お早めに町内の取扱店でご使用ください。

問い合わせ 役場福祉課地域福祉係

☎0826・72・0851



北広島町営住宅入居者募集

建設課

募集住宅

溝口第2団地（芸北地域） 1戸

山根田団地（大朝地域） 1戸

川戸団地（千代田地域） 1戸

久保角団地（豊平地域） 1戸

※申込者が複数の場合は、抽選

申込受付期間

3月3日（月）～10日（月）

問い合わせ・申込先

役場建設課都市管理係

☎0826・72・0860

芸北支所産業建設課

☎0826・35・0112

大朝支所産業建設課

☎0826・82・2211

豊平支所産業建設課

☎0826・83・1122

ご利用ください 就学援助制度

教育委員会

1 義務教育就学援助（小・中学校）
経済的な理由のため小・中学校への就学が困難な場合、学用品費・給食費などを支給する制度です。就学援助費の支給を受けるには、世帯の所得制限などの条件があります。

申請書提出期限（平成20年度分）

4月30日（水）

※前年度から引き続き支給を受ける場合も申請が必要です。

2 修学奨学金貸与（高等学校・大学等）

高等学校や大学等の高等教育機関に進学を希望しながら、経済的な理由により修学が困難な方に奨学金の貸与を行う制度です。奨学金の貸与を受けるには、世帯の所得制限などの条件があります。

申請書提出期限（平成20年度分）

4月30日（水）

※前年度から引き続き貸与を受ける場合も申請が必要です。なお、この奨学金は貸与（無利子）ですので、学校を卒業後、一定の期間以内に返還していただきます。

問い合わせ 教育委員会学校教育課

☎0826・72・0863

ご存じですか?
障害者控除対象者認定

福祉課

身体障害者手帳や療育手帳などの交付を受けていなくても、次に該当される方は、所得税と町・県民税の障害者控除を受けることができます。ただし、控除を受けるには、町長の発行する「障害者控除対象者認定書」が必要です。認定申請は役場福祉課及び各支所自治振興課で受け付けています。

対象

町内在住の65歳以上の人で、次のいずれかに該当する人

○障害者

①身体障害3～6級に準ずる人

②知的障害軽度・中度に準ずる人

○特別障害者

①身体障害1・2級に準ずる人

②知的障害重度に準ずる人

③ねたさりの高齢者

所得控除額

	町・県民税	26万円
所得税	27万円	40万円
障害者控除	27万円	40万円
別害控除	40万円	30万円
特別障害者控除	40万円	30万円

問い合わせ 役場福祉課地域福祉係

☎0826-72-0851

税金

税金メモ

納期限 2月29日(金)

●国民健康保険税第9期

納付は便利で安心な口座振替で。口座振替の方は残高確認をお忘れなく。

人権

きたひろしま
人権フェスタ2007参加作品より

やさしさは
みんなをつなぐ
心の手

人口と世帯

	前月比
人口	20,943人 (-28)
男	10,026人 (-15)
女	10,917人 (-13)
世帯数	8,307世帯(-8)

(1月末日現在)

編集後記

今回表紙にもなった田舎体験ツアーに同行しました。町外のお客さんから「冬に足を運ぶ手段がなくて困っていましたが、このような企画があれば楽に來れます。本当に嬉しいし、楽しいです。」と感想をいただきました。交流の拡大に向けた取組を地域の方と共に知恵を出していきたいですね。(竹)

町内の求人情報

1月31日現在届け出順

企業名	募集職種
株式会社 大田鋳造所千代田工場	鋳物製造加工作業
株式会社 広栄建設産業	土木工事・営業
今井運送 株式会社	資材運送
株式会社 大上自動車工業千代田工場	トラックボディ製造作業・営業
津久田工業 株式会社	機械部品等製造作業
株式会社 タナカ	木材加工作業
株式会社 玉屋金属	自動車部品製造作業
八剣伝千代田店	接客業務外
喜楽鋳業 株式会社	熱管理士・電気工事士・工場稼働員等
医療法人明和会	看護師(正・准)・介護職等
株式会社 坂本工業	建築・鉄筋工
株式会社 千代田ゴルフ倶楽部	キャディ・フロント・レストランスタッフ・厨房の調理補助、施設清掃、コース管理外
石橋飲料 株式会社 (田原温泉お食事処 わらべ)	接客業務外
株式会社 松尾住宅産業	建築、山林、製材作業
エコートレーディング 株式会社	出荷作業・商品補充
千代田電機サービスセンター	電気工事等
医療法人社団 慶寿会 千代田中央病院	理学療法士・薬剤師・看護師
広島アルミニウム工業 株式会社	輸送用機械器具製造業
社会福祉法人 北広島町社会福祉協議会	登録ヘルパー
ローソン千代田インター店	店内接客業務外
北九鋼材鋼業㈱広島営業所	工場内作業外
有限会社 大朝交通	運転手
株式会社 ダスキンプログラクト中四国	製造・仕上げ・品揃え
新ダイワビジネスサポート 株式会社	組立・運搬作業
株式会社イワサキ北広島工場	機械工・仕上工
株式会社 カセイ	製品検査
広島協同乳業 株式会社	製造員
有限会社 ヨシダ	調理員
桑本建材 株式会社	作業員
へんぼこ茶屋	作業員
リースキン西日本リネンサプライ	作業員
デオデオ千代田店	家電販売員
株式会社西日本イノアック	製造・加工
株式会社タカキベーカー千代田工場	パン・菓子製造、事務、販売
医療法人社団せがわ会千代田病院	看護師(正・准)・介護職員
広島県中古自動車販売商工組合	車輛検査・一般事務・アナウンス

求人についての詳しい内容は、役場立地定住推進室または各支所自治振興課、北広島町ホームページをご覧ください。

■問い合わせ 北広島町求人情報センター (役場立地定住推進室内)

☎0826-72-0856

家庭で取り組む省エネ行動「冷蔵庫の整理・整頓、扉の開閉を少なくしよう」



新しい春はどこか遠くから、例えば山の向こうなどからやってくるのではなく、力強く、押しつけるようにして、目の前にある季節の中から現れる。そう気づかせたのは八幡高原の雪解けでした。北風が弱くなった隙を見つけて現れた陽射しは、樹冠を覆う雪を溶かし、解けた水が幹を伝って根際の雪に穴を開けます。まだ根雪が残る中、木々は芽吹きはじめます。いち早く花を咲かせるアテツマンサクを追いかけるように咲くのはキブシです。キブシは沢沿いや林道沿いなど、やや湿った日陰を好む落葉低木です。淡黄色の小さな花が藤のように房になって下がるので、「きふじ」と呼ばれたり、枝の髓を灯心に使ったので「とうしみ」と呼ばれたりもしたようです。一つの花は小さいのですが、たくさん房が下がっている様は、まだ展葉の進まない林の中で目を引きます。

果実も房のようになり、黄褐色に熟します。雌雄異株のため、雌株には実がつかず、雌株だけが実をつけます。ところが、花の

進化の証を残す花 キブシ

高原からの花便り No.37

時期によく観察してみると、どの花にも雄しべと雌しべを見つけていることができます。ただし、花粉をつくるのは雄株の花だけで、雌株の花は雄しべが小さく退化しています。どの花にも、形態としては雌雄両方の性が残っているものの、機能としては雄と雌に別れているということです。人間の体にも同じような器官がありますね。

キブシの花がつくる機能しない雌しべや退化した雄しべは、一見すると全く無駄なもののようにも思えます。それは、私たちが雄と雌が完全に別れてしまっている植物や動物を知っているからです。しかし、こうした進化は急に起きるのではなく、キブシの花のように途中の段階が見られるものが自然界には数多く存在します。また、そうした「無駄な器官」があることで、私たちは進化の歴史を想像することができるようです。自然の中で花の姿を見ることは大きな愉しみですが、ひとつの花がたどってきた歴史を知ることが大きな喜びだと思えます。
(芸北高原の自然館学芸員・白川勝信)