

平成19年
2007

10
No.
32

広報 KITA HIROSHIMA


きたひろしま

News of Kitahiroshima



深呼吸で いい笑顔

夏期巡回ラジオ体操・みんなのラジオ体操会

 北広島町

町の業務請負・業務委託 の改善について

経緯

平成19年8月17日に広島労働局から、北広島町が(有)北広島町農林建公社及び北広島町シルバー人材センターとの間において締結している電話交換業務などの委託業務について、契約書上は委託となっているが、内容的には労働者派遣に該当すると判断されるので、現状では労働者派遣法の違反になるとの指摘を受けました。

指摘の内容

- ①町が委託先の会社の社員に請負業務以外の業務をさせた事実があり、これを改めること。委託者が労働者に対して業務の技術指導や指揮命令を行わないこと。
- ②町が労働者の出勤の確認をするなど、受託者がすべき労働者の勤怠管理など、委託者が行ってはならないこと。
- ③業務の処理にあたって、受託者として責任を負う損害賠償規定が請負契約書に明記されていないので、これを盛り込んだ契約にすること。
- ④受託事業は、受託者の責任と負担において資材料等準備し業務を処理することとなっているが、現状では単に労働力の提供を受けることのみとなっているので、これを改めること。

町の見解

町としましては、今回指摘の対象となった電話交換業務、庁舎保全業務、庁舎清掃業務、広報誌等配送業務は民間委託になじむものであること、委託先は町とは独立した(有)北広島町農林建公社及び北広島町シルバー人材センターであることから、本来的な「請負(委託)」であると位置づけております。

しかしながら、労働局から指摘を受けた点について、①は、一部、契約内容に盛り込んでいない業務(作業)を口頭依頼した事実があったこと、③は、契約書上に独立した事業者(受託者)としての責任を明らかにするための損害賠償規定が盛り込まれていない、④は、業務に係る経費を受託者の負担でなく、町が負担していたことなど、委託契約として不十分な点もありました。

なお、②については、県シルバー人材センター連合会と広島労働局との協議により町に問題はないとのことでした。

今後の対応

今回、広島労働局から指摘された点も含め、「請負」なのか「労働者派遣」なのかの疑義が生じないように、町と委託業者との責任関係などについて契約内容を明確にしていくとともに、町が行っているそのほかの業務委託契約についても総点検を行い、適正な管理執行に努める所存であります。

2007

10
月

No.
32

広報 KITA HIROSHIMA

きたひろしま

News of Kitahiroshima

CONTENTS

- | | |
|----|-------------|
| 3 | 地域づくり |
| 4 | 各分野の振興計画策定中 |
| 6 | 生活交通ニュース |
| 7 | 新エネルギービジョン |
| 8 | 農業委員会だより |
| 9 | 教育委員会だより |
| 10 | けんこう通信 |
| 11 | 消費生活相談 |
| 12 | 消防だより |
| 14 | まちの話題 |
| 16 | くらしの情報 |
| 20 | 高原からの花便り |

表紙

夏期巡回ラジオ体操・ みんなの体操会

清々しい空気
おもいきり 吸い込んで
太陽の光
おもいきり 浴びて
元気な声で いち!に!さん!



きたひろしまのまちづくり



地域づくり

地域に愛着と誇りを持ち、

地域の未来を切り開く。



地域のこと考えていますか。「誰かがするだろう」「それは行政の仕事だ」と無関心でいるのではなく、「自分たちの地域は自分たちで考え、みんなと一緒によりよくしていこう。そして、行政と連携・協働しながら地域づくりをしていこう」とする思いを、住民一人ひとりが持つことが大切です。

北広島町では5月から7月までの間、地域づくりを担う人たちの支援するための研修講座を、広島県町村会・広島県地域振興対策協議会の主催により3回開催しました。

この講座から、住民自治の確立に向けて、みんなで行動を起こすための手法を学んでみましょう。

ワークショップで計画づくりにチャレンジ (住民自治ハンドブックから)

Step 1 組織・なかまづくり



地域をよりよく変えていくのは、地域のことを一番よく知っている一人ひとりの住民。自治会などの組織を越えて趣味の活動団体など「何とかしたいね」「こうなったらいいね」と思っている人などに声をかけて一緒に始めよう。



自己紹介や進行や記録などの役割を決めよう。雰囲気や和らげるためにゲームを取り入れてもOK。テーマに沿って進行しますが、意見が出にくい時は、推進役がサポート。話を弾ませることがポイントです。でも話に熱中しすぎて、記録をお忘れなく。

Step 2 夢を描く



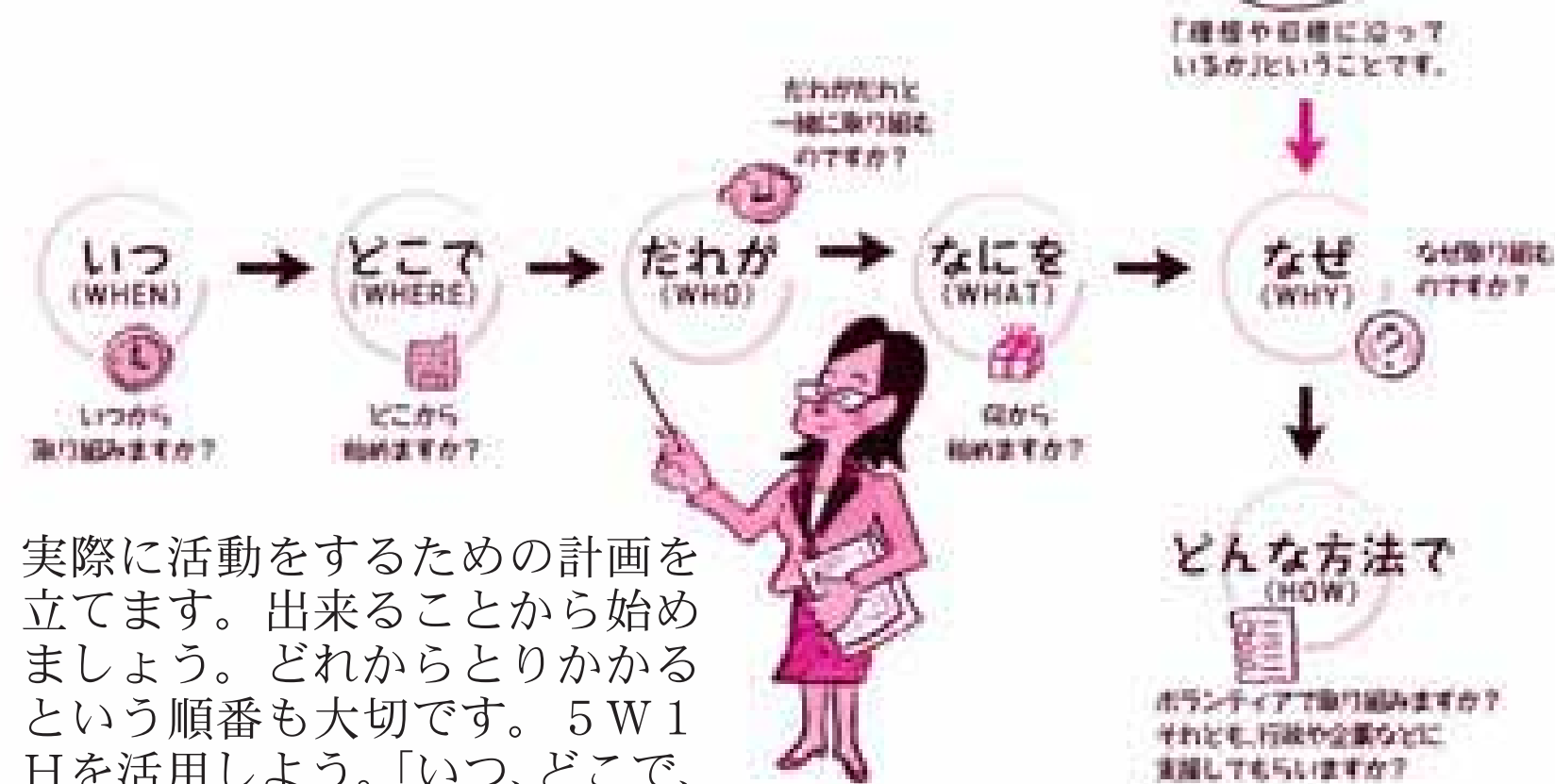
ワークショップの手法を使って、「地域の良いところ・困っていること」や「歴史・文化、教育、福祉、安全」などのキーワードで「地域の今」を把握します。そこから夢を描きます。夢は大きいほど、理想は高いほどいいのです。

Step 3 夢を実現する方法を考える



「地域の今」の中に、「何をしたらよいか」という「目標のタネ」がいっぱい語られています。困ったときは、よその地域の成功例を聞いてみよう。必ずヒントが見つかるはずです。

Step 4 目標に沿った活動計画づくり



実際に活動をするための計画を立てます。出来ることから始めましょう。どれからとりかかるといふ順番も大切です。5W1Hを活用しよう。「いつ、どこで、だれが、なにを、なぜ、どんな方法で」をチェックし、しっかり計画を固めます。

これからは、地域の一人ひとりが自分たちの地域に誇りを持って住んでいて良かったといえるような地域にするために、地域の未来を考え、それに向けた地域づくり計画を進めていかななくてはならないでしょう。

あなたの地域（振興会等）でも、計画づくりに取り組むことを考えてみてください。ワークショップなどにより、地域みんなで計画づくりを始める場合には、行政支援を行っています。ぜひご相談ください。

問い合わせ 役場企画課地域振興係
x0826-72-0856

ただいま策定中！



平成18年3月に策定した「北広島町長期総合計画」を受けて、各分野において振興計画策定の検討を行っています。

1 北広島町義務教育振興プラン 「きたひろしま・夢・まなびプラン」

過疎化・少子化の中で児童生徒数が減少し、小規模校が多くなっています。現在、各小中学校では地域の特性を生かし、創意工夫をして特色ある教育活動を展開していますが、今後さらに児童生徒数が減少すると、集団生活を通しての豊かな学びが保障できなくなったり、配置される教職員が減ることにより、学校経営や児童生徒への指導が十分にできなくなったりする事態が懸念されます。このため、社会の変化や地域、児童・生徒、保護者のニーズに対応した多様な教育活動を保障すること、適正な学校経営・特色ある義務教育を一層推進していくことが必要です。プランの検討については、教育委員会が北広島町義務教育振興プラン策定検討委員会に諮問し、今年度末に答申をいただくことになっています。



<諮問事項>

北広島町の義務教育振興計画に係る短期的・中長期的な基本事項について

<諮問内容>

- 1 義務教育の目標・理念や基本的な方向性
- 2 具体的な教育方策（保育所・小中学校・高等学校連携、2学期制、小中一貫校等）
- 3 少子化に伴う、教育条件・教育活動方策（学校の適正規模・適正配置等）
- 4 教育施設の整備方策（安全な学校校舎、給食設備、その他等）

北広島町義務教育振興プラン策定検討委員会（敬称略）

委員長	二宮 皓	広島大学副学長
副委員長	山田 知子	比治山大学准教授
委員	井丸 義之	広島文教女子大学附属幼稚園長
	石橋 勇治	北広島町商工会会長
	川内 信忠	芸北地域振興協議会
	長田 克司	大朝地域協議会
	西村 敏朗	千代田地域づくり協議会
	竹内 昌晴	豊平地域自治振興会
	竹盛 智治	豊平東小PTA会長
	小田 壮二	芸北中PTA副会長
	甲斐 徳子	都谷保育所保護者会
	小笠原 由紀生	南方保育所保護者会
	頼近 百合子	美和小学校校長

2 北広島町観光振興計画（仮称）

合併後の北広島町の観光資源は、点で存在し、埋もれたままの観光資源も多く、統一性に欠けています。また、各地域で行われるイベントなども一過性で終わることも多々あります。このため、地域への愛着と誇りの醸成、地域活力の再生、人が訪れることによる心の潤い、経済波及効果による懐の潤いなど、北広島町の観光振興の将来像とあり方を考えることが必要です。計画策定については、北広島町観光振興計画（仮称）



策定委員会を発足し、検討しています。

策定委員会を発足し、検討しています。

北広島町観光振興計画（仮称）策定委員会（敬称略）

委員長	戸田 常一	広島大学大学院社会科学研究科教授
副委員長	大谷 博幸	北広島町観光協会協議会会長
委員	高垣 広志	(株)ジェイコム広島営業局営業部観光マーケティング室プロデューサー
	上杉 優子	広島アンデルセン副店長
	松広 俊彦	東洋観光グループひろしま国際ホテル次長
	森本 文人	(財) 広島県観光連盟専務理事
	藤堂 修壮	北広島町商工会副会長
	上川 雅史	ショールーム家具楽
	堀田 高広	たび〜とホープバス協同組合代表
	山根 朝美	天意の里ハーブガーデン
	近藤 紘史	西中国山地自然史研究会会長
	増田 恵二	NPO広島神楽芸術研究所事務局
	渡 忠義	三ちゃんs村事務局長

平成20年4月から 後期高齢者医療制度が始まります。

問1 後期高齢者医療制度ってなに？

後期高齢者医療制度とは、現行の老人保健制度に代わる **75歳以上の方と一定の障害がある65歳以上の方が受ける医療保険制度**です。

問2 これまでとどう変わるの？

平成20年4月までに、個人証として一人ひとりに**新しい保険証を交付**します。

これまでの老人保健制度では、加入する医療保険から交付される被保険者証と市町から交付される老人保健受給者証の2種類を医療機関の窓口で提示していましたが、平成20年4月からは**広域連合が発行する保険証（被保険者証）のみを提示**することとなります。

問3 手続きはどうするの？

加入の手続きは不要です。

現在、老人保健制度で医療を受けている方は、そのまま引き続き、後期高齢者医療制度の被保険者となります。

問4 自己負担割合は？

医療機関での**自己負担割合は変わりません**。

現行の老人保健制度と同様に、**一般の方は1割、現役並み所得者は3割**となります。

問5 保険料はどうなるの？

保険料は一人ひとりが納付します。

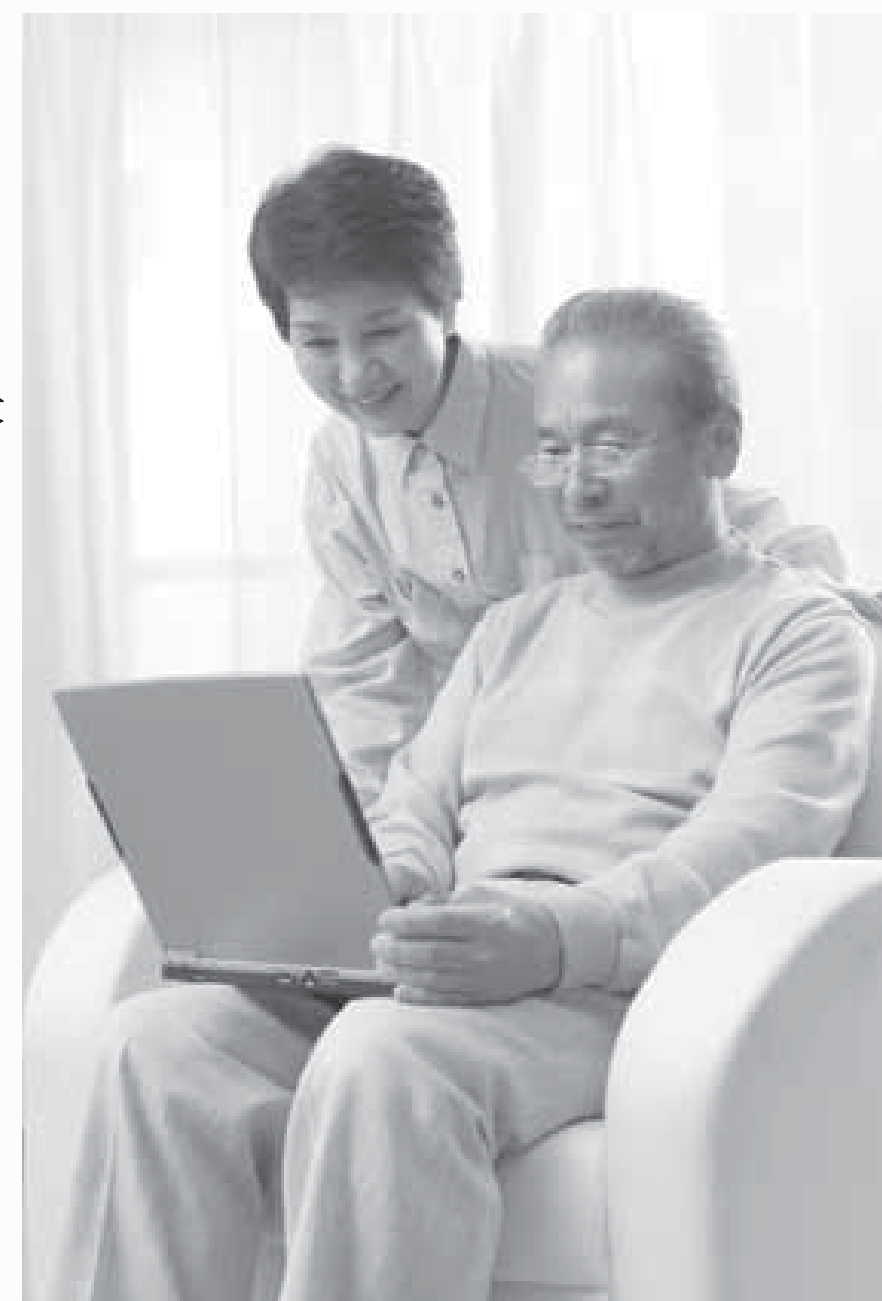
後期高齢者医療制度は、被保険者の保険料を制度運営の財源としています。現在、健康保険組合などの社会保険の被扶養者である人も、新しい制度においては保険料を納付することとなります。

また、**保険料は所得によって決まり、原則年金から天引き**されます。

問6 もっと詳しく知りたい..

詳しい制度の内容については、**11月頃に広島県後期高齢者医療広域連合が発行するリーフレット**をお届けする予定です。

問い合わせ 役場町民課国保年金係 x0826-72-0854
広島県後期高齢者医療広域連合 x082-502-7822





10月1日より、ホープタクシー（乗合タクシー）の車両を千代田地域に3台、豊平地域に2台配備し、運行をはじめます。今回の導入によって町内すべての地域に導入さ

れ、合計9台の車両が運行を行います。買い物、通院などの外出の際には、ぜひ積極的にご利用ください。

それでは、ホープタクシーの利用方法をおさらいしましょう。

1 電話予約

〇〇ですがのお、明日の10時の便で買い物へ連れて行ってくれんかのお？

利用者は利用する3日前から利用する便の30分前までに電話予約します。まずはお電話を！



2 予約とりまとめ

〇〇さんですね！明日10時のご予約承りました。お迎えに伺いますので、おうちでお待ちくださいね。



予約センターでは、利用予約を受け付け、集約し、運行ダイヤを作成します。

ご利用方法

4 目的地へ

やれやれどうもありがとう♪すごい便利じゃけえ、じいさんにも教えちゃろう♪

お客様を順番に目的地までお送りします。



3 送迎

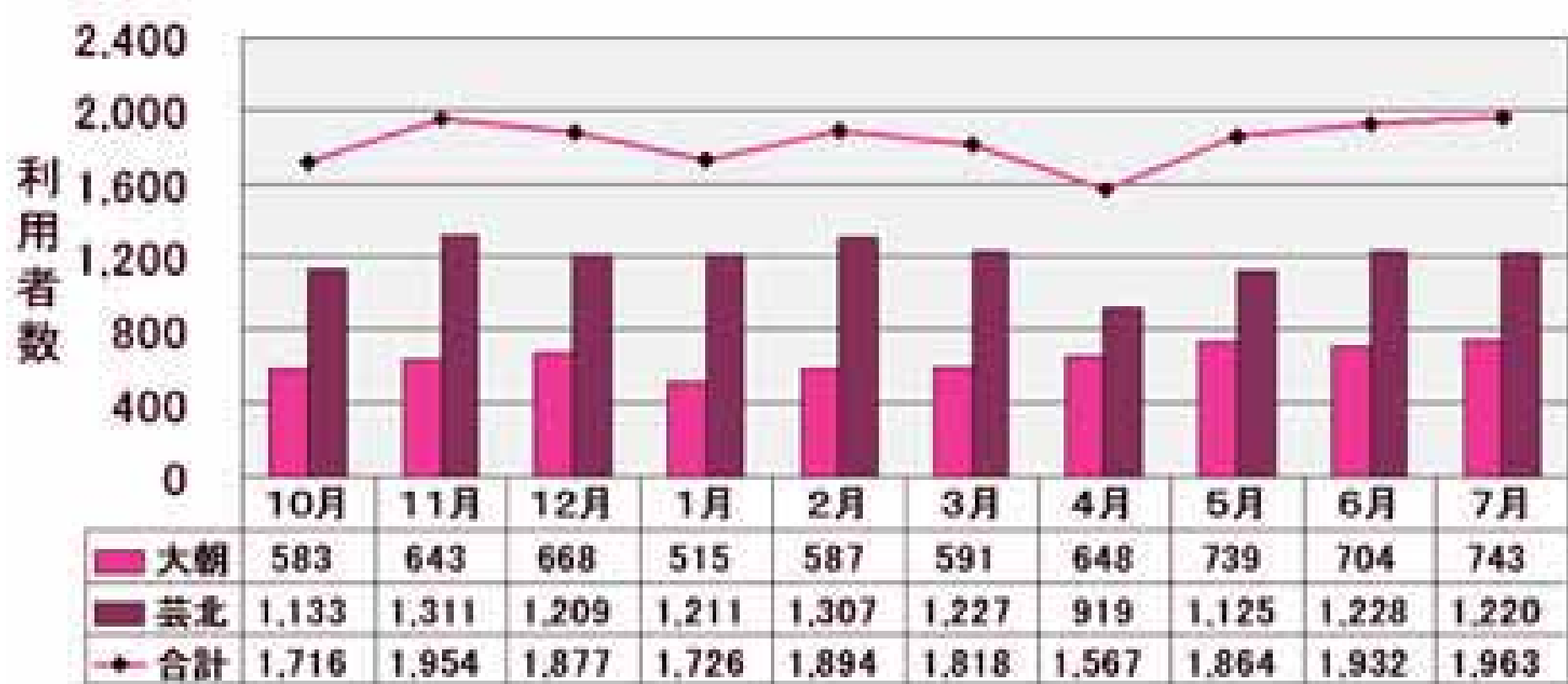
専用の車両が自宅までお迎えします。

〇〇さあ～ん。お迎えに来ましたよお～！



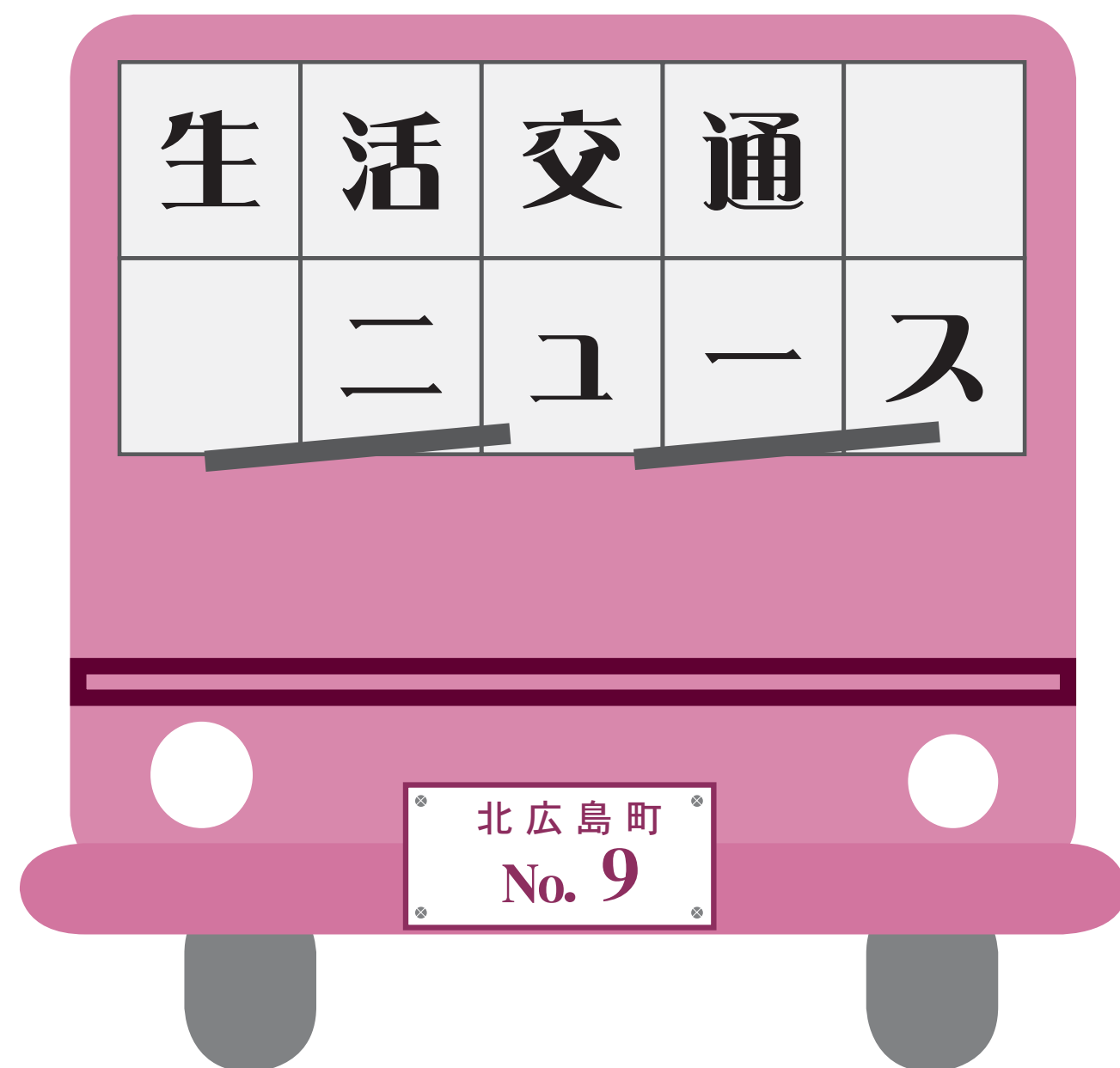
- 千代田地域
「ホープタクシー千代田」予約センター【千代田開発センター内】
☎0826-73-0655 ゆうあいネット2555
 - 豊平地域
「ホープタクシー豊平」予約センター【(有)豊平交通内】
☎0826-83-0077
- ※案内チラシは各予約センター、役場等で配布しています。

ホープタクシー利用状況 平成18年10月～平成19年7月分



問い合わせ

役場企画課地域振興係 x0826-72-0856



北広島町地域新エネルギー ビジョン⑥

今回のテーマ
世界中で注目を浴びている
バイオディーゼル燃料 (BDF)

バイオディーゼル燃料

バイオディーゼル燃料 (BDF) とは、主に植物油を原料につくられる軽油と同等の燃料で、ディーゼルエンジンで動く車両、農耕機具、発電機等に使用でき、環境問題や石油燃料 (化石燃料) 枯渇問題等の解決策になるとして、現在世界中で注目を浴びています。

世界各国でつくられるバイオディーゼル燃料 (BDF) の原料は、その国の現状や施策により異なっており、ヨーロッパでは菜たね・ひまわり、アメリカでは大豆、東南アジアではパーム (ヤシ油)、日本では廃食油が主な原料となっています。

製造されたバイオディーゼル燃料 (BDF) は、軽油に 20% 以内の混合で使用する場合は、既存の車両等の使用変更や部品交換を行う必要がなく、通常の燃料として使用することができます。100% で使用する場合は、エンジン系統に使用されているゴム製部品が劣化する可能性があります。それ以外は問題がないといわれています。

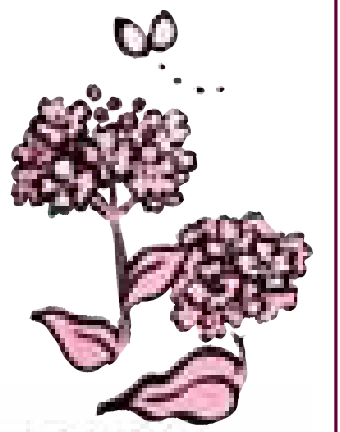
さらに利用した場合の特性として、軽油にほんのわずかでもバイオディーゼル燃料 (BDF) を加えると、有害物質の排出を大きく抑え、潤滑性を大きく向上させることができ、エンジンが滑らかに稼働し、エンジンの寿命を延ばすとの報告も出ています。

本町の廃食油賦存量

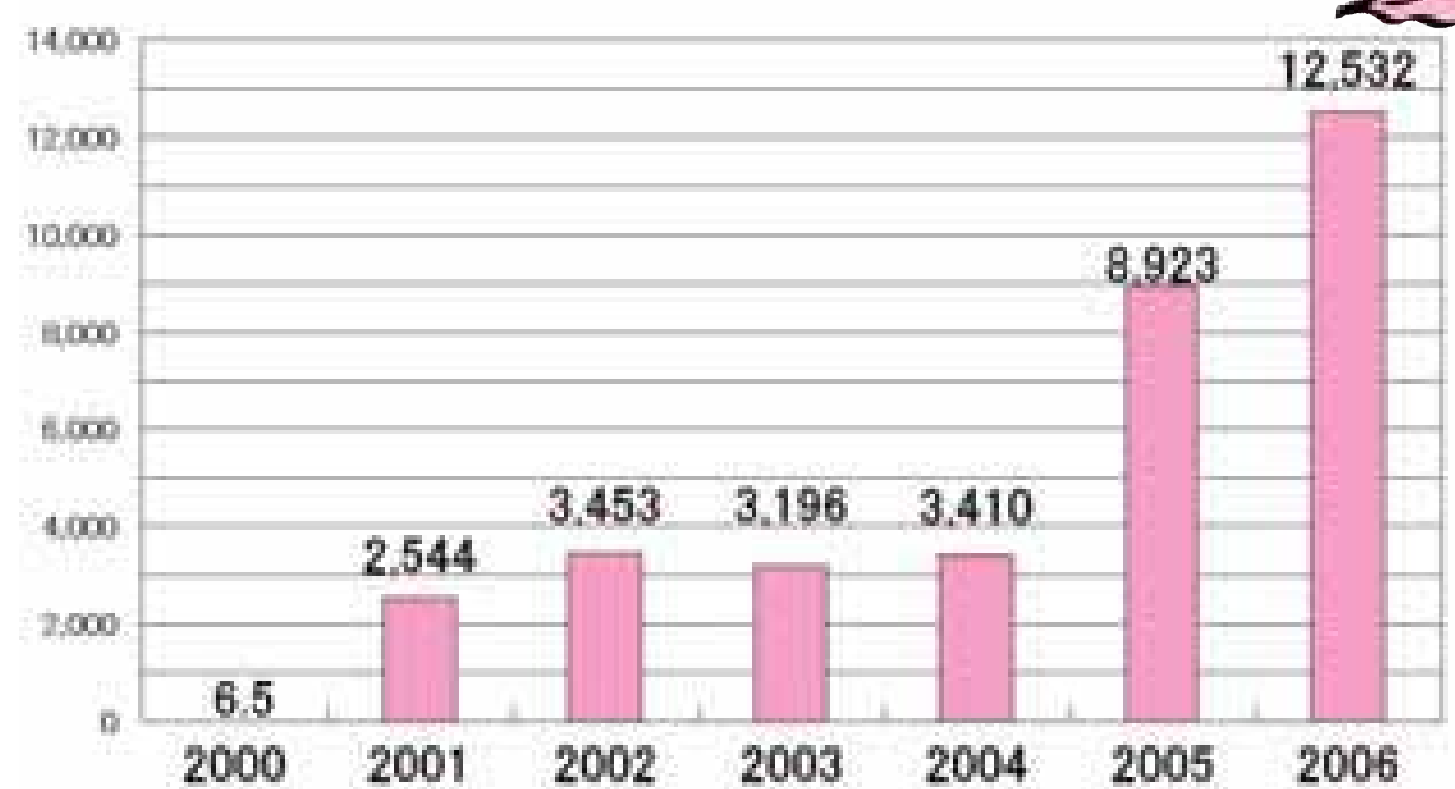
全国で排出される廃食油は、総合資源エネルギー調査会等の報告によれば、年間 40 万トンとなっています。これをもとに、北広島町内から排出される廃食油量を推計すると、年間 69,565 l となります。この廃食油から製造できるバイオディーゼル燃料 (BDF) の量は、NPO 法人 INE OASA の実績より推計すれば、年間 62,609 l、ドラム缶約 300 本分となります。

廃食油回収量、BDF販売量

現在、廃食油の回収は、一般家庭、事業者、町立学校等より回収され、年々増加しています。

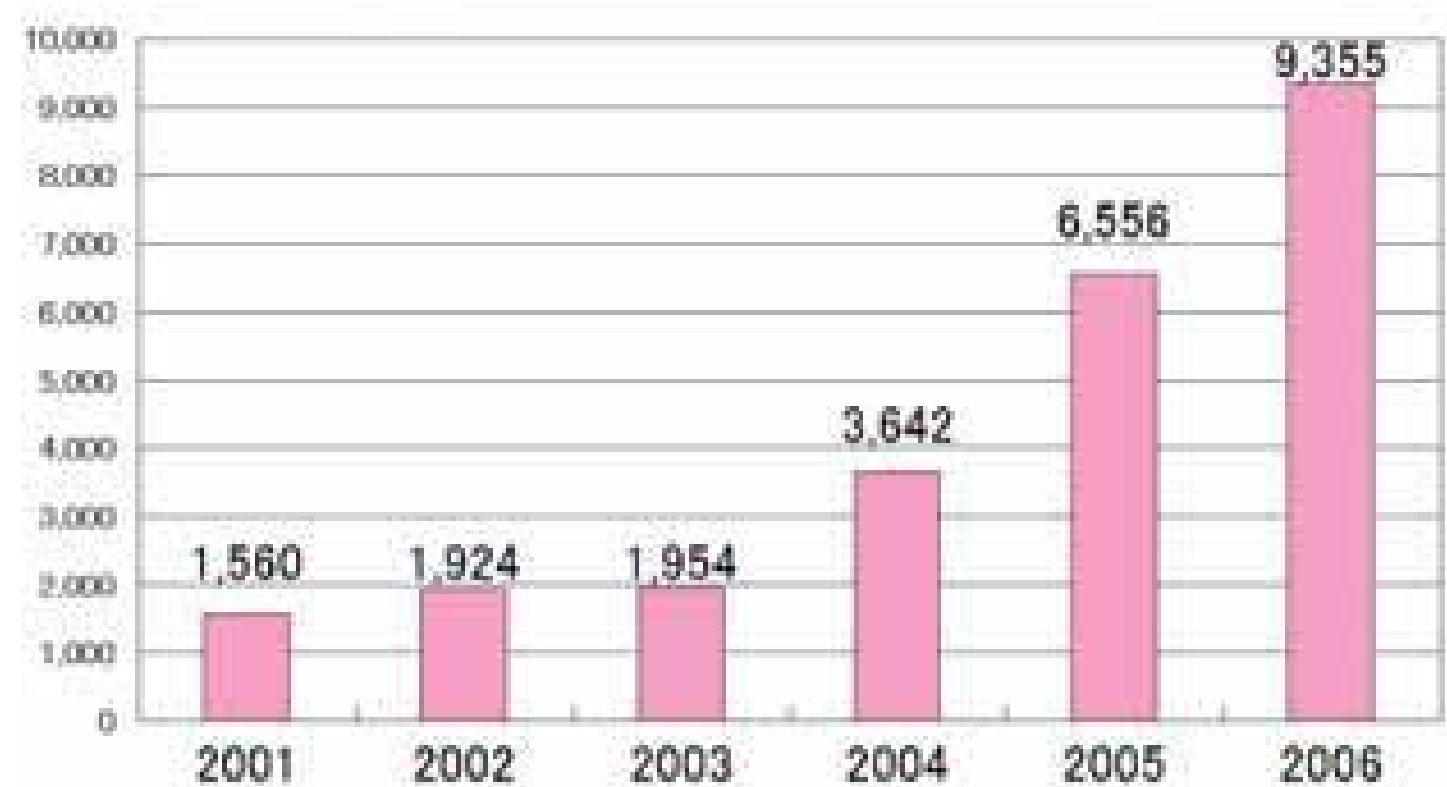


廃食油回収量の推移 (単位: l、年)



バイオディーゼル燃料 (BDF) 利用についても、農家、バス運行事業者・建設業者など皆さんのご理解・ご協力により年々増加しています。

BDF販売実績の推移 (単位: l、年)



【資料】NPO法人INE OASA

バイオディーゼル燃料の将来性

バイオディーゼル燃料 (BDF) は、車両そのものの改造がなく使用することができ、CO² や黒煙を減らすクリーンな燃料で地球温暖化防止に役立ちます。また、廃食油の回収により、ゴミの減量化や河川等の水質改善などに直接貢献できます。さらに、原料となる菜の花等の油脂作物を耕作放棄地等へ栽培すれば、農地保全につながるのと同時に、国産エネルギーの生産現場となり、「農地が油田」になる可能性を秘めており、中山間地域の活性化対策としても注目をされています。

問い合わせ 役場企画課地域振興係

x0826-72-0856

農業委員 だより

102番目の法人

農事組合法人「沖城」

北広島町寺原

代表理事 室畑 茂



を争う良質米の生産地でもあります。昔語りに、寺原から嫁さんに来てもらうても、娘は嫁がすなと言われる程よく働くところであったようです。

沖城の前身は、沖営農集団であり以前から農地維持に向けた集落営農組織の検討を積み重ね、今回の法人発足となりました。構成員は30名、経営面積23.4ヘクタールで営農に取り組み、初年度は水稲15.8ヘクタール、蜜源レンゲ5ヘクタールの作付けを計画されています。

広島県内で102番目、北広島町で21番目の設立となり、組合長に選任された室畑茂さんは、「集落ぐるみの法人になって良かった」と言える法人にしていきたいと話されていました。

沖城は、県道有間下石線の中ほどに位置し、西側には千代田ゴルフ場もあるのどかな田園地帯です。その昔寺原には余谷城・寺城の二城があり、これらの出城がこの集落にあり沖城といわれていました。それにちなんで「沖城」と名付けられたようです。寺原は千代田エリア内でも、一、二

(文 田中農業委員)

農業委員会審議結果 第24回総会（7月19日）

第1号議案

農地の所有権移転に関する承認
(農地法第3条関係)
4件、面積 14,884㎡

第2号議案

農地の転用に関する承認
(農地法第4条関係)
4件、面積 1,051㎡

第3号議案

農地の売買と転用に関する承認
(農地法第5条関係)
2件、面積 2,368㎡

第4号議案

非農地証明発行についての承認
2件、面積 1,287㎡

第5号議案

農用地利用集積計画について
農地を貸す人3名、借りる人5名
面積 7,392㎡

第6号議案

特定農用地利用規定の認定申請について
報告案件
農業用施設転用届 1件

農業用軽油免税証申請受付

免税軽油使用者証の有効期限が切れる方、新たに手続きをされる方は、必要書類を添えて申請をしてください。

日時 11月8日(木)、9日(金)

午前10時～午後3時

対象者 北広島町在住の方

場所 千代田産業振興センター

問い合わせ

広島県芸北地域事務所税務局課税第一課

☎082・814・3181



軽油免税申請 農業者年金（積立型年金）

農業者年金（積立型年金） 加入資格

① 年間60日以上農業に従事。
② 国民年金の第1号被保険者で保険料免除を受けていない人。

③ 年齢が60歳未満。

メリット

① 農業の担い手には一定の条件を満たせば保険料の割引制度があります。
② 80歳前に死亡された場合でも、支給額が死亡一時金として遺族に支給されます。

③ 支払った保険料は、全額が社会保険料控除となります。

④ 年金額は公的年金等控除の対象となり、120万円まで全額非課税です。

教育委員会 だより

「学校選択制度」導入2年目 特色ある教育活動を 積極的にご参観ください。

読書の秋、スポーツの秋、そして学びの秋です。町内の小・中学校では、2学期に研究公開・授業参観、学習発表会などの学校行事の開催を積極的に行います。保護者・地域の皆様のご参加、学校教育推進へのご支援とご協力をよろしくお願いします。

また北広島町では、昨年度より「小中学校通学区域の弾力化」の全町的な導入を行っています。通学区域外小中学校選択制度は、地域ごと

に就学することが決まっている学校指定制度に関わらず、小学校入学時、5年生進学時、中学校入学時に、町内すべての小中学校の中から自由に学校を選択し、入学・転学できる制度です。

該当する保護者には、詳しいリーフレットを送付しています。

問い合わせ 教育委員会学校教育課

x0826-72-0863

通学区域外小中学校選択制度

◇導入の理由

全国的な規制緩和に対応し、保護者や児童・生徒の学校選択に関するニーズに応えます。

☆導入の効果

- ・町全体の学校教育への関心の高まりが期待できます。
- ・信頼される公教育の実現、特色ある学校づくりをさらに進めることとなります。

□手続き

- ①学校選択希望申請書を教育委員会事務局（各支所）へ提出。
【11月1日から12月5日まで】
- ②翌年1月に来年度就学する学校を決定。

○平成19年度実績

10名

※この制度とは別に、「指定学校変更申立」制度もあります。

学校だよりなどを参考にして、授業参観の日時をご確認ください。

教育委員会・各支所自治振興課・小中学校には、学校紹介の冊子があります。また、町のホームページもご覧ください。



生徒指導上の諸問題の現状と取り組み

広島県教育委員会より、平成18年度の生徒指導上の諸問題の現状が公表されました。

不登校児童生徒の割合は、小中学校の合計では平成14年度のピーク時と比較すると、0.17ポイント下回っているものの、以前として深刻な状況です。町内においては、数字的には小学校は減少し、中学校は増加している状況です。今年度は、現段階では減少傾向にあります。各学校においては、個別の指導記録表を作成し、チームで対応することや児童生徒の対人関係能力を向上させる教育活動の工夫を行う等の取組を、今後さらに充実させていきます。

また、いじめの問題については、いじめの定義が広義になったこともあり、全県的には3～4%件数が増加しています。町内においては、昨年度小中学校で4件、今年度は現段

階で4件という状況です。

サインをいち早く把握して、迅速に対応するとともに、いじめの問題が生じた時には、学校・家庭・地域が連携して取組むことと、児童生徒に命の大切さや思いやりの心を育む教育について、あらゆる機会を通じて徹底し、児童生徒の自己指導能力を育成する取組を推進していきます。

平成18年度 不登校児童生徒数

(前年比：↑増加、↓減少)

区分	国	広島県	北広島町
小学校	23,824 (↑ 4.9%)	744 (↑ 1.5%)	2 (↓ 66.7%)
中学校	102,940 (↑ 3.4%)	2,498 (↑ 0.4%)	29 (↑ 26.1%)

不登校とは・・・？

病気や経済的な理由以外の事由により、登校しない、したくない状況にあること。(年間30日以上欠席)

目を大切にしていますか。

10月10日は、目の愛護デー。

10・10を横に倒すと眉と目の形に見えることから「目の愛護デー」と定められています。人間は情報を得るために、その8割を目に頼っているとされています。この機会に目を大切にすることについて考えてみましょう。

大人の



- 糖尿病、高血圧、動脈硬化などの生活習慣病に気をつける。
- 日傘やサングラスを利用して、強い紫外線を避ける。
- パソコン作業では、目線の高さや画面の明るさなどに気をつける。
- 果物、緑黄色野菜、青魚、豚肉など目の疲労回復、機能低下を防ぐ食べ物をバランスよく食べる。

子どもの



- テレビゲームは40分以内にする。
- 勉強や読書は正しい姿勢で行う。
- 照明に気をつける。
- 外で元気に遊ぶ。
- 好き嫌いをしないで、何でも食べる。

気持ちいい〜 疲れ目解消法

☆ツボマッサージ

目の周りにはたくさんツボがあるので、鼻の付け根、目の下の骨、こめかみを順に手のひらで心地よい強さで押してみましよう。

☆眼球体操

一度目を閉じてからパツと開く。その後、視線を上、下、右、左……と動かします。5回ぐらい行いましょう。最後に遠くと近くを交互に見る運動を5〜6回行いましょう。

☆首や肩の運動

首や肩の周りをほぐす軽い体操をしましょう。

☆遠くの山や緑をボーッと眺める

長時間の作業をする人は必ず1時間に5〜10分の休憩をとる。

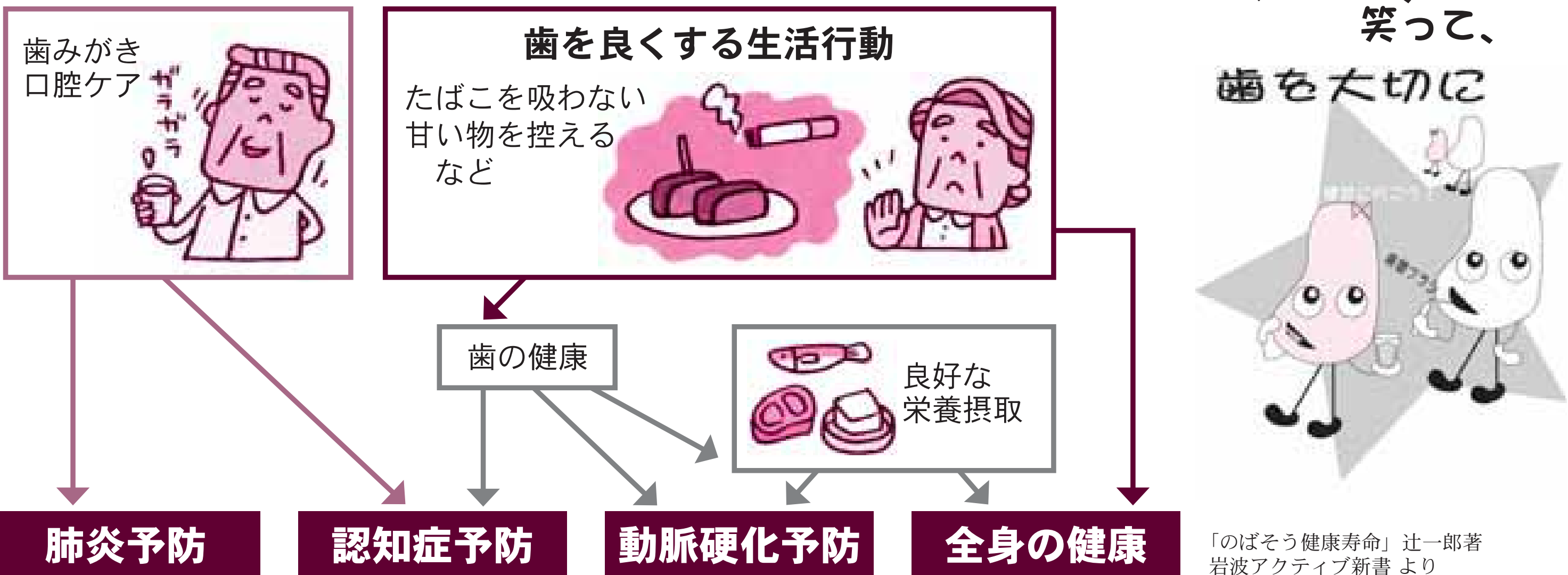
☆蒸しタオル

蒸しタオルを5分間ぐらい目の上にのせる。

北広島町健康増進計画「まめマメきたひろしま」健康ミニ知識 ～歯と口の健康部会より～

歯と口の健康が、全身の健康（生きること）につながるってご存じですか？

歯の健康と全身の健康



北広島町役場
保健課健康増進係
☎(0826)72-0853

芸北ホリスティックセンター
☎(0826)35-0230

大朝保健センター
☎(0826)82-2211

豊平保健福祉総合センター
☎(0826)84-1501

- 歯と口の健康部会の紹介
- 部会長：前迫 浩恵
- 副部会長：岡本 二三枝
- ほかメンバー8名
- 歯と口の健康について勉強中！
- 地域の集会におじゃまします！
- 健康福祉まつり、お楽しみに！



どうしよう?こんな時

困った時は消費生活相談へ

投資用マンション勧誘の電話がしつこい

相談内容

「都心のマンションを購入すれば、家賃収入もあるので良い投資になる」と分譲マンション購入を勧誘する電話がしつこく職場にかかる。断ると、対応が威圧的に変わる。どうにかならないか。



アドバイス

業者から自宅や職場に投資目的で大都市圏の分譲マンションの購入を勧誘する電話が何度もかかるといふ相談もよく寄せられます。悪質な業者は投資目的のマンションの購入を勧め、断ると「話も聞かずに断るのか」と威圧的であったり、何度も連絡されるため業務に差し障りが出たりします。(相手は会社名を名乗らないこともあります。)中には、根負けし話を聞きに行くなどして、契約することもあるようです。マ

ンションといえば非常に高価な買い物です。慎重にも慎重を重ねて契約をするべきです。必要ないと判断したら毅然として断りましょう。「いいです。」といった曖昧な返事はしない。)それでもしつこく勧誘の電話があった場合は、業者名などを聞き出し、消費生活相談窓口や都道府県または国土交通省の宅地建物取引業規制課にご相談ください。(迷惑となるような勧誘は禁止されています)

クーリング・オフ制度があります。

マンション契約にもクーリング・オフ制度があります。「宅地建物取引業法」に基づく)以下の4条件すべてを満たしている時に限りクーリング・オフが出来ます。(必ず書面で)

- 不動産業者が直接販売している場合。(仲介している場合は不可)
- 契約した場所が不動産会社の事務所又はモデルルーム、買い主が指定した自宅や勤務先ではないこと。(喫茶店、ホテルなどは可)
- 物件の引き渡しを受け、売買代金を全額支払っていないこと。
- クーリング・オフの書面(説明)を受けた日から8日以内であること。



☎ 0826-72-5020
北広島町人権センター

午後6時30分より同会場で北広島町人権標語入賞者の表彰を行います。お気軽にお越しください。
問い合わせ

備考

子ども病院建設」を目指して活動されています。

ました。現在は、イラクで苦しむ子どもたちを救うため、「子ども病院建設」を目指して活動されています。

内容 「自分らしく生きる」

場所 芸北文化ホール(入場無料)

日時 10月12日(金)
午後7時

人権フェスタ2007

橋田幸子講演会

消費生活に関することでお困りの時には、北広島町消費生活相談室へご相談ください。

場所 北広島町人権センター
(北広島町有田495-1)
相談日 毎週木曜日(祝日・年末年始を除く)
受付時間 10時~16時(12時~13時は休み)
相談室専用電話 ☎0826-72-5571

相談日以外でお急ぎの時は

▼
広島県生活センター
(☎082-223-6111)まで。



衣類乾燥機から出火する火事が増加中！！

火のないところから煙!?

東京消防庁の調べによると、オイルの染み込んだタオルなどを、洗濯後に乾燥機で乾かしたところ、衣類乾燥機から出火し、火事になったケースが、平成13年以降26件も発生していることが分かりました。乾燥機の故障もなく、火種もなかったこの火事。何が原因だったのでしょうか？



衣類乾燥機の一例。こんな状態で放置してませんか？

衣類やタオルなどに、オイルなどの油脂が完全に洗浄しきれず残っている場合、乾燥機で乾かした後、そのままドラム内にそれらを放置しておく、酸化熱が蓄積し、自然発火するほどの高温になることが分かっています。



酸化発熱による自然発火
酸化発熱。聞きなれない言葉ですが、東京で起こった二十六件の火事は、この酸化発熱が原因であると考えられています。酸化発熱とは、油脂類と空気中の酸素が化学反応することにより熱を発することです。

これから寒くなり、洗濯物が乾きにくくなると乾燥機の力を借りたくなるもの。とは言うものの、酸化発熱は気になるし…。
ではどうすれば良いのでしょうか。要は、発生した熱を蓄積させなければ問題がありません。乾燥後も乾燥機に入れっぱなしにするのではなく、こまめに取り込み、衣類に溜まった熱を冷ませれば良いのです。
しかしながら、酸化発熱を防ぐ一番の方法は、その恐れのある油脂が付着した物や、表示を確かめてポリプロピレン混紡の衣類を乾燥機にかけないこと。これが一番です。

酸化発熱を防ぐには

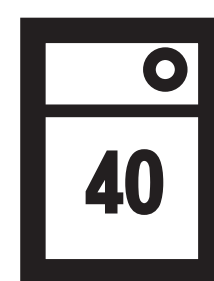
漂白剤や高温処理は厳禁
ポリプロピレン繊維は、オイルなどの付着が無くても、それ自体が酸化発熱しやすい素材です。ですので、通常は「酸化防止処理」が施されていますが、洗濯時の漂白やドライクリーニング、アイロンがけを行うと酸化防止処理が失われ、本来の酸化しやすい状態になってしまいます。これらの衣類は「表示」がされていますので、その注意をよく守り、洗濯などをしましょう。

ここに注意！酸化発熱をおこす物

- 食用油、機械油、美容オイルなどが付着したエプロンや作業服、タオルなど
- ベンジン・シンナーなどの有機溶剤が付着した作業服やタオルなど
- ポリプロピレン繊維とセルロース繊維（綿や麻など）の混紡素材で作られた衣類など



ポリプロピレン繊維製品の表示例



洗濯機洗い
40°C以下



漂白禁止



アイロン
禁止



ドライクリーニング
禁止



吊るし干して下さい
乾燥機の使用禁止

災害時の強い味方

災害時における支援に関する協定を締結

昨年は、7月の梅雨前線豪雨及び9月の台風13号のによる豪雨と2度にわたって大きな災害を受けました。地域皆さまのご協力と土木事業者のご尽力により復旧工事も順調に進んでいます。

こうした災害時における応急対策について、北広島町と地元土木事業者の組織「北広島町災害対策支援協力会」及び氏神工業団地に立地しておられる「株式会社エムオーテック」が北広島町民の人命と財産を守ることを目的として、このたび協定を締

結しました。

万一の災害に備え、危険箇所の事前調査、避難場所の確認、機材の確保、また災害発生時には、町の災害対策本部と連携し、危険現場のパトロール、被災地の応急対策などご協力をいただくこととなっております。

これから台風シーズンを迎えます。いざというときのために、ため池や水路などで災害が発生しないよう草刈などの管理をお願いします。



▶ガッチリとタッグを組み、町民の生活を守ります。

もしもクマと

出会ったたら...

クマは刺激しない限り、一方的に攻撃してくることはまずありません。不幸にも出会った場合には、大声や悲鳴をあげたりせず、落ち着いて行動することが大切です。

■はなれたところで見かけたら



あわてず、騒がず、立ち去りましょう。

■クマを見ながら目は合わせず



のくうを逃げる時、背中を見せると危険！バックで、非常時に、背中を合わせず、目を合わせず、立ち去りましょう。

■近くで出会ってしまったら



荷物をそっと投げ捨てるなど注意をそらして後退しましょう。

■なんととっても出会わない



鈴やラジオでこちらの存在を知らせましょう。

問い合わせ 役場産業課林業振興係

☎0826-72-0857

暑さなんか吹き飛ばせ

とよひらふれあい農園 夏の陣

今年で19年目となった「とよひらふれあい農園 夏の陣」が8月1日、豊平地域中原地区で行われました。トウモロコシのもぎ取りやアマゴのつかみ取り、川遊び体験をしました。普段はとても静かな田舎に、子どもたちの元気いっばいな声が今年も響いていました。



▲自然のウォータースライダー

3隻の船が陸を進む

八重管絃祭

7月28日、八重管絃祭が八重商店街で行われました。各会場でバザーやステージショーが催されるなど、多くの人でにぎわい、3隻の船も力強く商店街を進み、熱い夜となりました。



▲管絃祭 T シャツで力が入る

新たに企業が増えました

(株)平岡製作所企業立地協定

8月24日、新たに氏神工業団地に進出する(株)平岡製作所と企業立地協定・環境保全に関する協定を締結しました。(株)平岡製作所は、刈払機・チェーンソー・発電機などの小型エンジン用マフラー及び部品を製造する企業で、雇用の拡大や地域経済の発展など、ますます期待が寄せられます。



▲固い握手を交わす平岡社長と竹下町長

自然とふれあい

林業体験交流事業

森林などの自然に接する機会が少なくなつた子どもたちに、林業体験による自然と郷土を愛する心を育むため、8月10日、「林業体験交流事業」を芸北地域で行いました。子どもたちは間伐や木工を体験したことで、夏休みの楽しい時間を過ごしました。



間伐、木工に夢中▶



圧巻！ 約2,400人が集結

夏期巡回ラジオ体操会

8月25日、豊平総合運動公園芝生広場で、「夏期巡回ラジオ体操・みんなの体操会」を開催しました。合併前の旧4町時代から合わせて今回が初めての実施で、早朝にもかかわらず、約2,400人が集まり、朝の新鮮な空気を吸い、元気よくラジオ体操を行いました。



自分との過酷な戦い

第24回八幡高原聖湖マラソン大会

第24回を迎えた「八幡高原聖湖マラソン大会」が、9月2日行われました。全国から集まったランナー2,660人が初秋の八幡高原を疾走しました。広島県の水素ロータリーエンジン車がレースを先導するなど、自然環境にも配慮。ランナーそれぞれの熱いドラマがあったに違いありません。



▲みんな表情がいい！！

吉川元春の史跡に新たな仲間

戦国の庭 歴史館オープン

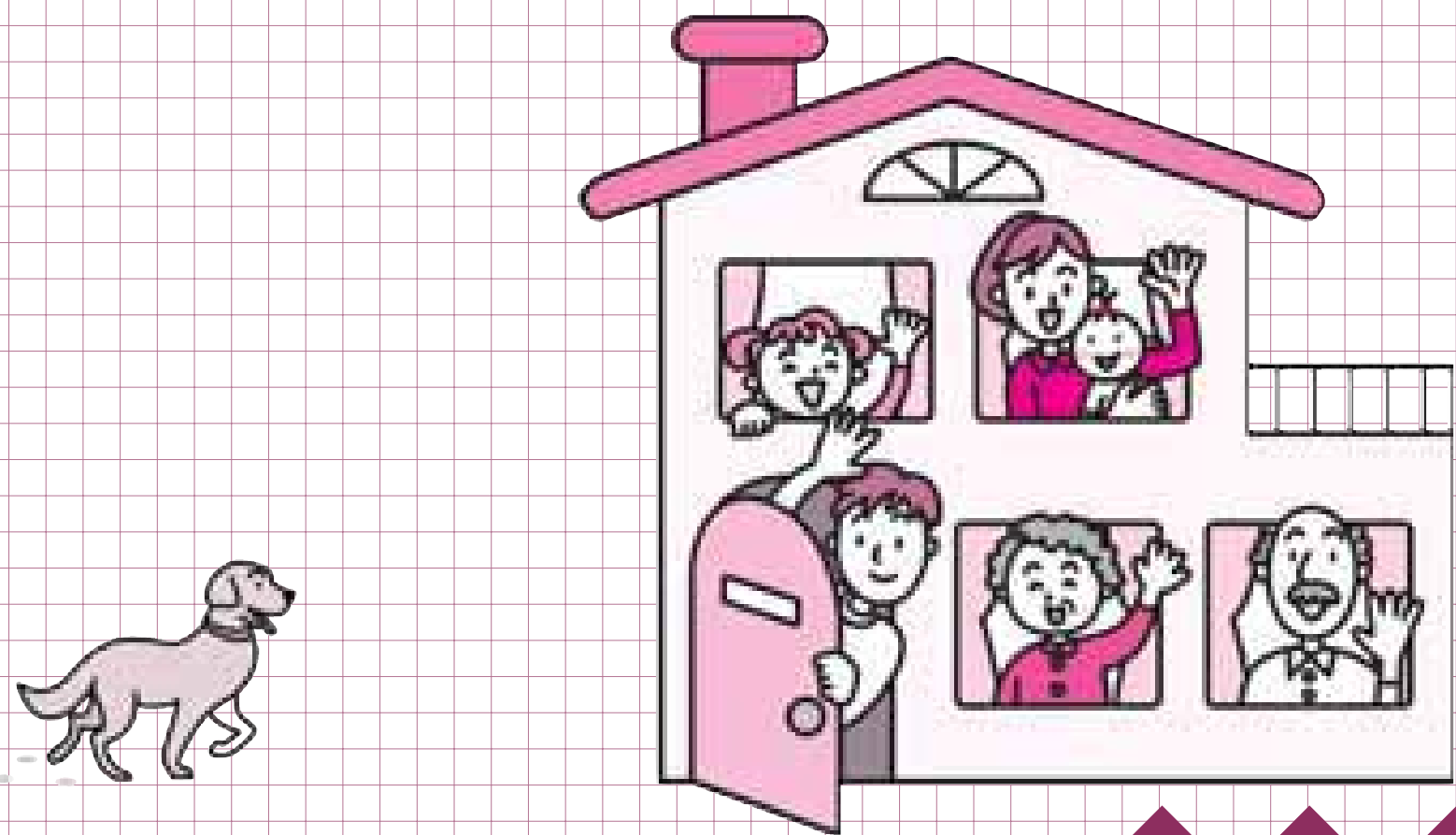
夏真っ盛り、吉川元春館跡に新たに「戦国の庭 歴史館」が8月5日オープンし、記念式典を開催しました。オープニングセレモニーの後、館内の見学やステージでの神楽などのアトラクション、地元の方によるバザーなど大いに盛り上がりました。ぜひご来館ください。



▲無事、くす玉が割れました

くらしの 情報

INFORMATION



行政相談週間

総務課

総務省では、国の行政に関して、皆さんの苦情や意見・要望をお聴きし、その解決や行政運営の改善につなげるための「行政相談」を行っています。この「行政相談」を皆さんに広く利用していただくため、10月15日(月)から21日(日)までの1週間に「行政相談週間」とし、各種行事を実施します。

北広島町では、「行政相談週間」前の10月14日(日)に千代田中央公民館で行政相談所を開設します。また、定例の行政相談所も各地域で開設しておりますので、お気軽にご相談ください。相談は無料で、秘密は固く守られます。

就業構造基本調査

企画課

総務省(広島県)では、国民のふだんの就業・不就業の状態を調べるため、10月1日に就業構造基本調査を実施します。調査対象となった世帯に9月下旬に統計調査員が伺いますので、ご協力をお願いします。



お問い合わせ 役場企画課企画調整係
☎0826・72・0856

10月は土地月間

企画課

大規模な土地取引には、国土利用計画法に基づく届出が必要です。

都市計画区域 5,000㎡以上
都市計画区域以外の区域 10,000㎡以上

お問い合わせ 役場企画課企画調整係
☎0826・72・0856

農振除外・編入等

産業課

町では、農業の振興と優良農地確保のために、農業振興地域整備計画を立て、農業のために使う土地を「農用地区域」として定めています。農用地区域内にある田・畑・牧草地などは、農業をするための土地として

農業関係施策を総合的に行っていきますので、所定の手続きをしないで宅地や資材置場など農業以外の用途に使うことはできません。

農振農用地区域内の農地を転用する場合には、まず農用地区域から除外する手続きが必要となります。

農振除外をするためには次の要件をすべて満たしている必要があります。

- 1 農地以外に使う計画が明確であり他に代替すべき土地が得られないこと。
- 2 農用地の集団化、農作業の効率化その他土地の農業上の効率的かつ総合的な利用に支障を及ぼすおそれがないこと。
- 3 ため池、用排水施設等土地の保全又は利用上必要な施設の機能に支障を及ぼすおそれがないこと。
- 4 土地改良事業等の公共事業の受益地については、工事完了の翌年度から起算して8年を経過していること。

※農振計画の変更には、4〜5か月の期間を要しますので、計画をお持ちの方はお早めにご相談ください。

受付期間 10月1日〜10月31日
お問い合わせ 役場産業課農業振興係
☎0826・72・0857

広島県農業技術大学校 受験案内

産 業 課

創立以来、卒業生は2,400名に及び、県内各地で農業農村の担い手として活躍しています。

学科と定員

本科50名（園芸課程・畜産課程）

修業年限

2年

入学資格

将来農業に従事しようとする者及び農業・農村の担い手を目指す者で、高卒又は同等以上学力のある者

選考方法

推薦・一般入学とも学科試験、小論文、口述試験

願書受付

① 推薦入試

平成19年10月1日～12日

② 一般入試（前期）

平成20年1月15日～25日

③ 一般入試（後期）

平成20年2月12日～22日

試験日

① 推薦入試

平成19年11月1日

② 一般入試（前期）

平成20年2月6日

③ 一般入試（後期）

平成20年3月5日

学費等（平成19年度）

授業料年額 115,200円

学生寮費年額 97,200円

資格取得等

大型特殊自動車及びけん引免許、毒物劇物取扱責任者資格、危険物（乙四）取扱資格、日商簿記等各種資格の取得指導

問い合わせ 広島県農業技術大学校

☎ 0824・72・0094

大型農機具等特別収集

町 民 課

「出せないごみ」である大型農機具等について、資源化回収業者の協力を得て、本年度限り試行的に収集します。

問い合わせ

役場町民課環境管理室

☎ 0826・72・0854

役場大朝支所自治振興課

☎ 0826・82・2211

役場豊平支所自治振興課

☎ 0826・83・1122

芸北広域環境施設組合

☎ 0826・72・2111

処理対象品	<p>○大型農機具類：トラクター・耕耘機・コンバイン・バインダー・ハーベスター・糞摺機・トップカー・糞乾燥機・田植機など（家電製品・ガスボンベ・消火器は出せません。）</p> <p>○その他：バイク・モーター・ドラム缶・ワイヤー・大型鉄くず</p> <p>※農機具でも、ほとんどが木製であるものは除きます。</p> <p>※草刈機、動力噴霧機等の小型農機具類は、通常の粗大ゴミの収集日に出すこと又はきれいセンターに搬入することも可能です。（今回の特別収集も可）</p>
出し方	<p>○一品目当たり400円の粗大ごみ処理券を貼ってください。</p> <p>○動力付農機具等は、事前に燃料を完全に抜き取ってください。</p> <p>○ドラム缶等は、内容物を取り除きキャップを取り外してください。</p> <p>○糞乾燥機等大型農機具は、積み込みやすいように分解・荷作りを施してください。</p> <p>○各地区ごとに決められた時間までに出しておいてください。収集後に出された場合は収集しません。</p> <p>※処理券の貼っていないもの、燃料が残っているものは収集しません。</p>

八重西	八重西地区総合センター前プール広場	10/14 (日)	中原	中原老人集会所	11/4 (日)
八重中央	広島北部農協育苗センター（春木）		志路原	原東生活改善センター	
八重東	旧役場駐車場（消防屯所奥側）		長笹	長笹老人集会所	
蔵迫	舞綱倉庫横広場		都志見	都志見生活センター	
川戸	広島北部農協川戸支所横広場	10/21 (日)	吉木	吉木福祉センター	11/11 (日)
壬生	広島北部農協梅ノ木倉庫広場		大朝	三丁目町営駐車場	
南方	小木次会館	10/28 (日)	新庄	立石旧JAガソリンスタンド跡地	
本地	広島北部農協本地支所		※時間については、別途お知らせします。		
今吉田	吉坂郵便局向かい				
阿坂	阿坂老人憩いの家				
共盛	斉原宅前広場				
戸谷	国道433号わき西川六八宅広場				

粗大ごみ収集 ステーションの変更

町民課

ごみ収集カレンダーに掲載している粗大ごみの収集ステーションを一部変更します。

Cブロック(中山・舞綱・蔵迫・八重地区)

(変更前) 高田宅前車庫

(変更後) 五日市バス巡回場

次回収集日 平成19年10月15日

Dブロック(壬生・南方・畑・本地地区)

(変更前) 岡村宅広場

(変更後) 壬生地区公民館入り口

次回収集日 平成20年2月18日

問い合わせ 役場町民課環境管理室

☎0826・72・0854

家庭ごみ分別収集変更

町民課

10月から芸北地域(山県郡西部衛生組合管内)では、家庭ごみの分別収集方法が一部変更されます。

詳しくは別途配布の「家庭ごみの出し方」をご覧ください。

収集日

①古紙類

第3水曜日(休日の場合は1週繰り下げ)

②ペットボトル・白色トレイ

第3月曜日(休日の場合は1週繰り下げ)

※空城・芸北リゾート地区については今までもお通りです。

問い合わせ

役場芸北支所自治振興課

☎0826・35・0114

山県郡西部衛生組合

☎0826・23・1120

戦国の庭 歴史館 ボランティアスタッフ募集

教育委員会

一年間スタッフとして登録し、イベントや学校行事などでお手伝いしていただけますか。

復元台所のカマドでの火おこし、

ご飯炊き、草木染め、藁ぞうりつく

り、竹細工、籠づくり、草刈など、

その他「こんな事もできるんだが…」

「子どもが好きなんだけど…」とい

う方、お気軽にご連絡ください。

*スタッフに登録して頂いた方は、

展示室の見学は年間無料となります。

締め切り

10月19日

問い合わせ

戦国の庭 歴史館

☎0826・83・1785

教育委員会生涯学習課

☎0826・72・0864

北広島町合併3周年記念

広島交響楽団

ミュージック アラウンド ザ・ワールド

楽しむためのマナー講座

オーケストラの演奏会場は、「静けさ」に対するマナーが必要です。基本的なマナーを学び、一流のオーケストラを堪能しましょう。

服装

カジュアルな服装で結構です。

開演直前

①携帯電話やカバンについたキーホルダーなどから音が出ないようにしましょう。

②トイレに行っておきましょう。

③子どもが騒いだり泣いたりする心配があれば、無料託児サービスへ預けましょう。

演奏中

静かに鑑賞するために、次のことに注意しましょう。

①せきやくしゃみなどは、口に手を当ててすれば大丈夫です。

②ホール内では飲食は厳禁です。飴やガムなどの包み紙の音にも注意しましょう。

③カバンの中のものを探したりするのはやめましょう。

④隣の方がいびきをかいて眠っていたら、そっと起こしてあげましょう。

拍手

演奏に感動したら心から拍手をしましょう。「ブラボー」と声をかけても結構です。また、すべての曲の演奏が終わったたら、今までより大きな拍手で最後の楽員が退出するまで続けましょう。

北広島町合併3周年記念

広島交響楽団

ミュージック アラウンド ザ・ワールド

日時
場所
入場料

10月14日(日)
開場:午後1時30分 開演:午後2時
千代田開発センター大ホール
全席自由・税込み
前売:おとな1,800円 子ども 800円
当日:おとな2,000円 子ども1,000円
(子どもは高校生以下)

問い合わせ

役場企画課企画調整係 ☎0826-72-0856

今月の企業紹介はお休みします。



宝くじコミュニティ助成事業は、コミュニティの健全な発展と、宝くじ普及広報を図るため、宝くじの収益金を財源としてコミュニティに必要な施設や設備の整備に関する助成を行っているものです。

今回整備したのは、アルミテーブルとアルミイスで、地域のコミュニティ団体等が主催するイベント等でご活用ください。

問い合わせ 大朝支所自治振興課
☎ 0826・82・2211

宝くじコミュニティ助成事業備品購入

大朝支所

税金

税金メモ

納期限 10月1日 (月)

- 固定資産税第3期
- 国民健康保険税第4期

納付は便利で安心な口座振替で。口座振替の方は残高確認をお忘れなく。

人権

きたひろしま
人権フェスタ2007参加作品より

世界中 命のおもさは みなおなじ

人口と世帯

	前月比
人口	21,044人 (-31)
男	10,074人 (-25)
女	10,970人 (-6)
世帯数	8,343世帯 (-4)

(8月末日現在)

編集後記

聖湖マラソン大会行ってきました。ランナーとその家族など約3千人はいたのではないのでしょうか。走り遂げたランナーの表情を見ると、なんかいいなあと思います。来年、私も挑戦してみようかな？と思うのですが、メタボ気味な私のお腹が嫌そうにしています。(竹)

町内の求人情報

9月10日現在届け出順

企業名	募集職種
株式会社 大田鋳造所千代田工場	鋳物製造加工作業
株式会社 広栄建設産業	土木工事・営業
今井運送 株式会社	資材運送
株式会社 大上自動車工業千代田工場	トラックボディー製作業・営業
津久田工業 株式会社	機械部品等製作業
株式会社 タナカ	木材加工作業
株式会社 玉屋金属	自動車部品製作業
八剣伝千代田店	接客業務外
株式会社 メイト	フェンス、バリケードの製造・塗装
喜楽鋳業 株式会社	熱管理士・電気工事士・工場稼働員等
医療法人明和会	看護師(正・准)・介護職等
株式会社 坂本工業	建築鉄筋工
株式会社 千代田ゴルフ倶楽部	キャディ・フロント・レストランスタッフ・厨房の調理補助、施設清掃、コース管理外
石橋飲料 株式会社 (田原温泉お食事処 わらべ)	接客業務外
株式会社 松尾住宅産業	建築、山林、製材作業
エコトレーディング 株式会社	出荷作業・商品補充
エコテクノ 株式会社	トラック運転手
ヒロシュウ 株式会社	営業・製造等補助
株式会社 高田建設	現場管理・現場作業
株式会社 どんぐり村	接客業務外
有限会社 ハタヤ千代田工場	印刷機ハレターの補助・工場内軽作業
株式会社 ニッショウ	一般事務
株式会社 ダスキンプロダクト中四国	製造・仕上げ・品揃え
千代田電機サービスセンター	電気工事等
医療法人社団 慶寿会 千代田中央病院	理学療法士・薬剤師・看護師
広島アルミニウム工業 株式会社	輸送用機械器具製造業
社会福祉法人 北広島町社会福祉協議会	登録ヘルパー
ローソン千代田インター店	店内接客業務外
北九鋼材鋼業㈱広島営業所	工場内作業外
ありた歯科医院	歯科衛生士
株式会社 カセイ	一般事務
有限会社 大朝交通	運転手

求人についての詳しい内容は、役場立地定住推進室または各支所自治振興課、北広島町ホームページでご覧いただけます。

■問い合わせ 北広島町求人情報センター(役場立地定住推進室内)

x0826-72-0856



秋の七草を知っていますか？この頃の観察会は、そんな言葉から始まります。春の七草はよく覚えられているようですが、「萩の花 尾花 葛花 なでしこが花 をみなへし また藤袴 朝顔が花」という山上憶良の句はなかなか覚えてもらえないようです。そんな中でも、秋の七草としてよく知られているのは尾花、すなわちススキではないでしょうか。

ススキの花は処暑を過ぎた頃に咲きます。イネ科の花では風が花粉を運ぶので、昆虫にアピールするための花びらは無く、咲いている時にも目立ちませんが、よく見ると、小さな雄しべや雌しべがぶら下がっている姿には魅力があります。ただ、やはりススキらしいのは、穂が広がり、銀色に、そして白色に見える頃でしょう。ススキの穂が見た目を変えていくのは、種が熟していくにつれて、種の集まりを包んでいる毛が広がつていくからです。花が咲く頃には毛が目立たないので穂が赤みがかって見えますが、種がすっかり熟す頃には毛が大きく開き、白く見えます。一般に、ススキの仲間はカヤと呼ばれま

昔も今も貴重な資源 ススキ

高原からの花便り No.32

す。草を刈って葺いた屋根を「刈屋根」と呼び、これが訛って、屋根を葺く材料に使った草をカヤと呼ぶようになったと言われます。そのカヤを使うので「刈屋根」が今度は「かや葺き屋根」と呼ばれるようになりました。集落の周りには屋根を葺くためのカヤを育てる「カヤ畑」が必ずあったそうです。瓦屋根や洋風建築が普及した今日、かや葺きの民家は少なくなつてゆき、カヤ畑も姿を消していきました。

ところが、そのススキの価値がヨーロッパで見直されています。外観や快適性から、かや葺き屋根の家を建てる人が増えているそうです。また、日本から輸出されたススキの改良品種を栽培し、燃料として活用するための施設が作られています。日本が化石燃料による工業化を学んだ国で、今度は日本のススキが重要な燃料として使われているというのは不思議なものです。私たちが忘れかけている、あるいは気づいていないカヤ畑の価値を、もう一度見直してみる時かもしれません。

(芸北 高原の自然館学芸員・白川勝信)