

平成19年
2007

広報 KITA HIROSHIMA

9

No.


31

きたひろしま

News of Kitahiroshima

いざ真剣勝負

げいほく土用市 with かぐら

 北広島町



きたひろしま
の
まちづくり

北広島町合併3周年記念 広島交響楽団演奏会

ミュージック・アラウンド・ザ・ワールド
～オーケストラで聞く世界の名曲～

豊かな **自然**
誇りある **文化**

人々が **輝き**

いきいきと **暮らす**

「新田園文化のまち」宣言 北広島町

北広島町の **新たな挑戦** が始まっている



Information ～ご案内～

- 開催日** 平成19年10月14日(日)
開演14:00(開場13:30)
- 会場** 千代田開発センター【北広島町有田1220】
- 指揮** 吉田 行也
- 演奏** 広島交響楽団
- 曲目** ビゼー：カルメン～第1幕への前奏曲
ドヴォルザーク：ユーモレスク
J.S.バッハ：G線上のアリア
It's a small world (小さな世界)
モーツァルト：オペラ「フィガロの結婚」序曲
レスピーギ：イタリアーナ
チャイコフスキー：バレエ「くるみ割り人形」より
“ロシアの踊り”
オフエンバック：フレンチ・カンカン
世界に一つだけの花
- チケット** 平成19年9月1日(発売予定)
- 主催** 北広島町合併3周年記念
広島交響楽団演奏会実行委員会
- 問い合わせ** 役場企画課企画調整係
☎0826-72-0856

華麗なるオーケストラ

2007

9
月

No.
31

広報 KITA HIROSHIMA

きたひろしま

News of Kitahiroshima

CONTENTS

- 2 広島交響楽団演奏会
- 3 集中改革プラン
- 4 生活交通ニュース
- 8 農業委員会だより
- 10 けんこう通信
- 11 教育委員会だより
- 12 どうしよう?こんな時
- 13 消防だより
- 15 まちの話題
- 16 暮らしの情報
- 20 高原からの花便り

表紙

広島県立加計高等学校
芸北分校神楽部

神楽の心と技の継承を通じて「郷土への自信と誇り」を持ち、「地域に生きることの意義」を学ぶことを目的に活動し、情操教育はもとより、地域の伝統文化振興の発展に大きく貢献している。



北広島町 集中改革プラン

平成18年度の取り組み状況

昨年度、行政改革審議会の提言を受けて策定しました。「行政改革大綱」の具体的な計画を集中的に実施する「集中改革プラン」について、平成18年度の取り組み状況をお知らせします。詳細な取り組み状況については、町ホームページにも掲載していますので、ご覧ください。

問い合わせ 役場総務課行政管理係
☎0826-72-2111

取り組み状況（進捗率）【平成18年4月～平成19年3月末】

| 区分 | 取り組み項目 | 比率 |
|-------|--------|--------|
| 実施済み | 20 | 24.4% |
| 実施中 | 32 | 39.0% |
| 検討中ほか | 30 | 36.6% |
| 計 | 82 | 100.0% |

進捗状況【平成18年度から抽出した主な項目】

| 区分 | 取り組み状況 | | |
|--------------|------------------|--|--|
| | 改革の項目 | 改革の内容 | 実績 |
| 事務事業の見直し | 納税意識の高揚と滞納者対策の充実 | 納得して納税をしてもらうことや不公平感の解消、全庁一丸での滞納対策（税以外も含む） | ・臨戸訪問の実施（4、5月を徴収月間／特に国保税を重点） ・過年度保育料の不納欠損処分を実施 |
| 民間委託等の推進 | 公の施設の運営管理の効率化 | 指定管理者制度の導入 | ・新規導入～指定管理51施設（集会所施設【21】、福祉施設【5】、公園広場【25】） |
| 定員管理の適正化 | 専門的知識を有する職員の要請 | 社会変化や権限移譲への対応のため、専門的知識の習得機会の創出 | ・県との職員相互派遣の実施 |
| 給与・手当の総点検 | 昇給制度の適正化 | 人事評価制度の検討のもと、適正な昇格制度及び退職制度の確立 | ・退職時特別昇給の全廃（H19.4） |
| 第三セクター等の見直し | 一部事務組合の見直し | 運営状況の情報公開、効率的な運営 | ・山県西部消防組合解散にともなう芸北出張所の直営 |
| 経費節減等の財政効果 | 委託料の見直し | 類似のものの一括競争入札の実施 | ・庁舎等清掃業務 ・エレベーター保守点検業務 |
| 地方公営企業等の経営改善 | 水道事業（簡易水道事業を含む） | 使用料金の統一に係る改正案の平成18年度作成・平成19年度実施、投資計画・維持管理計画の作成 | ・上水道、簡易水道使用料の改定 ・千代田地区の簡易水道と上水道の料金体系を統一 ・芸北、大朝、豊平地域の簡易水道の料金体系を統一 |

今後の課題（重点）

- ・集中改革プランの着実な実現
- ・歳入の確保（徴収対策、債権回収の充実ほか）
- ・調達コストの縮減（一括調達、複数年契約の拡大ほか）
- ・人材育成（職員研修、人事交流等の拡充ほか）

10月1日から千代田・豊平地域の生活交通を再編します。

【再編実施日】

平成19年10月1日

(1) バス路線の再編、運賃の改定

| バス便名 | 路線名 | 運行会社 | 再編計画 |
|---------|--------------|-------------|-------------------------|
| 千代田巡回バス | 川戸八重線 | 千代田タクシー (株) | 路線休止し、乗合タクシーに移行 |
| | 川戸壬生線 | 壬生交通 (株) | 一部減便し、乗合タクシーに移行 |
| | 寺原今田線 | (有) 八重タクシー | 一部減便し、乗合タクシーに移行 |
| | 畑壬生線 | | 一部減便し、乗合タクシーに移行 |
| 町営バス | 千代田八千代線 | 北広島町 | 若干の時間の調整 (運行回数は現状維持) |
| ホープバス | 大朝千代田線 | ホープバス協同組合 | 若干の時間の調整 (運行回数は現状維持) |
| 豊平バス花そば | 琴谷線・今吉田線・下石線 | (有) 豊平交通 | 一部減便し、乗合タクシーに移行 |
| | 豊平千代田線 | | 運行経路と運行時間の変更 |
| | 共盛線 | | 路線休止し、乗合タクシーに移行 |
| 通院バス | 各路線 | | 路線廃止し、乗合タクシーに移行 |

※10月1日改正バス時刻表は、各戸に配布します。
※運賃の改定(ホープバス除く) 現行

単一路線内は全区間均一300円(中学生以上)、150円(小学生以下)

改定後

旧町域内で利用される場合は現行どおり。旧町域間を越えて利用される場合は100円(小学生以下は50円)をプラスします。(具体例) 琴谷車庫(豊平地域) ↓千代田IC(千代田地域) 300円+100円≒400円 該当路線

千代田巡回バス畑壬生線
町営バス千代田八千代線
豊平バス花そば豊平千代田線

(2) 障害者運賃制度の変更

【10月実施】

千代田巡回バスおよび豊平バス花そば全路線の障害者運賃を無料から半額運賃へと変更します。これは芸北・大朝地域の制度と整合性を図るために調整する

ものです。
※要介助者の付添いの場合には半額運賃です。

(3) タクシー利用者補助

制度の廃止【9月末廃止】

千代田南方6区(中原)、千代田壬生13区(保余原)、豊平地域全域において実施している、タクシー利用時の運賃の半額を補助する制度を廃止します。

(4) 通院バス制度の廃止

【9月末廃止】

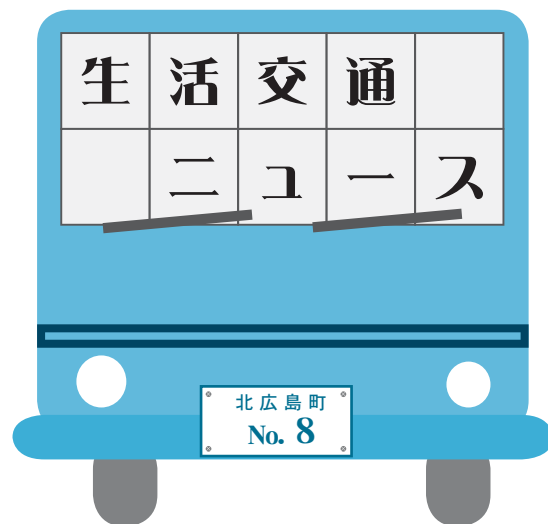
豊平地域で曜日ごとに各地域から豊平病院への通院用バスを運行していますが、これをとりやめます。

(5) 乗合タクシー

(ホープタクシー)の導入

乗合タクシーってなんだろう?

利用したい人があらかじめ設定された運行目安時刻表により、前もって乗車の予約をし、低料金で原則として自宅の玄関先から、目的地の玄



関先へと送迎する乗合型の交通手段のことです。

予約のない場合は運行しません。

運行日

月々土曜日(ただし、祝祭日、年末年始は運休)

運行時間

午前7時〜午後6時まで(運行する地域によって異なります。)

運賃

大人(中学生以上) 1人1回500円
子ども(小学生以下) 1人1回250円

(1歳未満無料)

※障害者手帳等提示された場合、大人300円、子ども100円

①運行エリアを越えて乗車の場合、「乗継券」を発売し、200円プラスで乗車できます。

例) 川戸(千代田北部エリア) ↓ 本地(千代田南部エリア)



500円+200円=700円

②途中下車の場合、当日のみ有効の「途中下車券」を発売し、200円プラスで乗車できます。

例) 行き：自宅↓病院へ
500円支払い
帰り：病院↓商店(途中下車) 500円支払い、途中下車券の交付商店↓自宅へ
200円+途中下車券

※お得な回数券、定期券制度もあります。

利用方法

①利用者は利用する3日前から利用する便の30分前までに予約センターへ

ターに電話で利用の予約をします。

○千代田地域：「ホープタクシー千代田」予約センター(千代田開発センター内)
☎0826・73・0655
ゆうあいネット ☎2555

○豊平地域：「ホープタクシー豊平」予約センター(有豊平交通内)
☎0826・83・0077

②予約センターでは、利用予約を集約し、便ごとの運行ダイヤを作成します。運転手は指示された、運行時間・運行経路で利用者をお迎えします。

※ホープタクシーの運行目安時刻表などの詳細はチラシを各戸に配布しますのでご覧ください。

運行エリア

- 千代田地域内(3エリア)
- 北部エリア(川戸、中山、蔵迫、舞綱、惣森、川東、川西、川井、丁保余原(保余原)、新氏神など)
- 南部エリア(南方、本地、新郷、有田の一部(須倉、政国、太郎丸、中筋、貞広)、石井谷など)
- 西部エリア(蔵迫、舞綱、寺原、今田の一部(八重9区、10区、11区)、原東(豊平)など)
- 共通エリア(市頭眼科周辺、水崎、有間、今田の一部(五日市、本郷)、春木、有田の一部(十日市、河本、乙熊、頼信、小南)、後有田、古保利、壬生、丁保余原(丁、中出)など)
- ※北部、南部、西部それぞれのエリア内はもとより、各エリアから共通エリアへと運行します。

問い合わせ
☎0826・72・0856
役場企画課地域振興係

お知らせ
運行ダイヤの変更等について

10月に次の路線の路線の運行ダイヤが変更となりますので、ご利用の際はご注意ください。なお、時刻表については各バス運行事業者、役場企画課及び各支所にて配布しています。

- 豊平バス花そば 各路線
- ホープバス 大朝千代田線
- 総企バス 飯室芸北線

- 豊平地域内(2エリア)
- 北部エリア(志路原、下石、上石、中原、千町原、共盛地区など)
- 南部エリア(長笹、戸谷、吉木、今吉田、阿坂地区など)
- 共通エリア(豊平病院周辺くどんぐり村く豊平支所周辺までの県道安佐豊平芸北線沿いの地域)
- ※北部、南部それぞれのエリア内はもとより、各エリアから共通エリアへと運行します。

防災

台風シーズン到来・・・

いざというときのための

日ごろの管理

できていますか

水

害・土砂災害から身を守るためには、日頃からの備えが大切です。近くのため池や水路などは大丈夫でしょうか。ひとたび決壊すれば大惨事になりかねません。身近にある水路・側溝・ため池など、災害が起これそうな場所は草を刈るなどして、漏水・詰まり・ひび割れがないか点検をお願いします。特に現在使用していないため池などは水を落とすか、ため池を掘り割るなどして災害がおこらないように対策をお願いします。

また北広島町では、北広島町長期総合計画の5つの柱の一つである「安全で快適な生活環境づくり」において、防災体制の強化を次のように図っていきます。

- 1 全庁的な危機対応計画の整備
- 2 各課の危機管理対応計画・マニュアルなどの整備
- 3 平常時における危機管理研修・危機管理に対する訓練の実施
- 4 地域住民・自主防災組織などとの連携・協力体制の推進

9月1日は防災の日です。防災の日

は、1923年9月1日におこった「関東大震災」にちなんで制定されたというのをご存じでしょうか。

今から84年前の関東大震災。その地震の規模はマグニチュード7.9の激震であり、死者・行方不明者の総数は14万2,800人に及ぶ超一級の災害でした。また地震発生が昼時であったために、火災が発生し、台風の風の影響もあって未曾有の大災害を出したことが知られています。そして、地震の揺れに際して「まず火の元を確認し、火を消す」という教訓を後世に残すことになりました。

大火災の発生が被害を拡大したといわれる関東大震災ですが、では、火災が発生しなければ、被害規模はそれほどでもなかったのでしょうか？

防災の日と関東大震災

コラム

関東大震災での家屋倒壊による下敷きの犠牲者は、当時の東京市警察の調査によると1万人以上と推定されており、この被害者数は1995年の阪神淡路大震災の総犠牲者数、約5,500人を大きく上回っています。

また地震による津波の被害者はおよそ150人、山崩れによる生き埋めは約600人と、火災によらない被害者の数も寛大であったことが記録として残っています。

その規模はいずれも災害史上に類をみない大災害であったわけですが、この未曾有の災害を忘れない、このときの教訓を風化させない、その思いが込められた日が9月1日なのです。



より一層見やすく より楽しく交流 中国山地やまなみ大学 ホームページリニューアル

中国山地やまなみ大学のホームページを、情報の発信能力の向上とやまなみ大学エリア全体の魅力の発信を目指し、リニューアルしました。北広島キャンパスの情報のみでなく他のキャンパスの情報も充実。ぜひ、アクセスしてください。

なお、随時、講座主催者、協賛店を募集中。



やまなみ大学ホームページ
<http://www.univ-yamanami.jp>

問い合わせ 役場企画課企画調整係 ☎ 0826-72-0856

あなたの年金記録は、

国のコンピュータに収録されています。

安心していただくために、

年金記録の確認をいたします。

北広島町・厚生労働省・社会保険庁・社会保険事務所

① 役場町民課、各支所自治振興課で
年金記録の確認を受け付けます。

役場の窓口で、社会保険事務所へ

の年金記録照会の取り次ぎや、年金に関する相談もお聞きしています。社会保険事務所への電話や文書による照会で、みなさんの年金記録の確認を行っています。

電話や文書、インターネットでの照会もできます。

問い合わせ 広島西社会保険事務所

広島市西区中広町2丁目30番5号
☎082-2332-4171

24時間「ねんきんあんしんダイヤル」
☎0120-657830

<http://www.sia.go.jp>

② 社会保険事務所の出張相談所が開設されます。

広島西社会保険事務所の職員が、コンピュータを持参し、社会保険労務士にもご協力いただきながら、その場で年金記録の確認をいたします。次の日程で実施しますので、ぜひご利用ください。

開設日 平成19年8月30日(木)

午前10時～午後4時

会場 役場本庁201会議室

④ 「年金記録確認第三者委員会」での公正な判断を尊重して、年金の額に反映させていただきます。

年金記録や確かな納付の記録がない方々について、総務省に設置された「年金記録確認第三者委員会」で、ご本人の立場に立って、申立てを十分にくみ取り、さまざまな関連資料を検討し、記録訂正に関し公正な判断が行われます。この判断を尊重して、皆さまの年金の額に反映させてまいります。

③ 広島西社会保険事務所で年金記録を確認します。

問い合わせ 役場町民課国保年金係
☎0826-72-0854

業務用（取引又は証明用）の「はかり（計量器）」は定期検査を受けましょう。

「はかり」を取引又は証明に使用している商店、工場、学校、保育所、宅配便、病院及び薬局等は、必ず定期検査を受けましょう。定期検査を受けないで、業務に使用すると、計量法違反として処罰される場合があります。ただし、県に登録している計量士による検査を受け、その旨を県に届け出た「はかり」については、この検査が免除されます。また、ヘルスメーター、キッチンスケールなど家庭用の表示のある「はかり」は業務上の計量には使用できません。



主なはかりの検査手数料

| | | |
|----------|---------|--------|
| 電気式はかり | 100kg以下 | 1,400円 |
| | 250kg以下 | 1,800円 |
| | 500kg以下 | 2,200円 |
| | 1t以下 | 3,100円 |
| | 2t以下 | 3,700円 |
| ばね式指示はかり | 100kg以下 | 500円 |
| | 250kg以下 | 900円 |
| | 500kg以下 | 1,500円 |
| 機械式はかり | 1t以下 | 2,300円 |
| | 2t以下 | 3,700円 |

計量器定期検査日程

| 検査月日 | 受付時間 | 検査場所 |
|---------|-------------|------------|
| 9月3日(月) | 13:00～16:00 | 役場芸北支所 |
| 9月4日(火) | 9:00～11:30 | 北広島町図書館 |
| | 13:00～16:00 | 役場大朝支所 |
| 9月5日(水) | 9:00～11:30 | 広島市農協久保角支店 |
| | 13:00～16:00 | 役場豊平支所 |
| 9月6日(木) | 9:00～16:00 | 役場本庁 |
| 9月7日(金) | 9:00～11:30 | |

※はかりは汚れを落とし、指針等がふれないようにして持参ください。

問い合わせ 広島県商工労働部計量検定室 ☎082-513-3335
役場企画課立地定住推進室 ☎0826-72-0856

合鴨農法で安心を売る米作り

農事組合法人「いかだづ」
北広島町筏津

代表理事 堀内玉章



大朝から芸北に抜ける主要地方道79号線沿い大朝地区の北端にある筏津集落に「農事組合法人 いかだづ」は平成13年から組織されています。地区には旧筏津小学校跡を活用した芸術村があります。ここでは高齢化に伴い農地の荒廃化が進むなかで、農業機械の有効利用と効率化を目

的に、36名の農家に参加して発足しました。水田耕作面積は19・2ヘクタールで、平成19年度の作付けは水稲3・

8ヘクタール、大豆2ヘクタール、飼料用稲2ヘクタールで、その他花卉など1・4ヘクタールを経営されています。特徴は、鴨放鳥栽培2ヘクタール、減農薬、減化学肥料栽培3・3ヘクタールによる安全で安心して消費者に食べて頂ける米作りに専念されています。販売は独自に開発したルートで有利な販売を心掛けられています。

他に、育苗ハウスを利用した草花の苗も生産出荷されています。これからの問題は、法人の担い手の確保と育成であると話されています。

(文 上田農業委員)



6月から9月まで
遊休農地の
調査をしています

農業委員会審議結果 第23回総会（6月20日）

第1号議案

農地の所有権移転に関する承認
(農地法第3条関係)

2件、面積 9,501㎡ (うち1件保留)

第2号議案

農地の売買と転用に関する承認
(農地法第5条関係)

4件、面積 1,244㎡

第3号議案

非農地証明に係わる現地調査員選出
2件、面積 1,287㎡

第4号議案

農用地利用集積計画について承認
農地を貸す者16名、借りる者6名
面積 86,908㎡

報告案件

農業用施設転用届 1件
遊休農地実態調査について
農地巡回パトロールについて

農業経営基盤強化法の改正により農業外企業の農地貸借が可能になったのを受けて、(株)アンデルセンファームでは、昨年芸北地区の苜蓿形の農地10ヘクタールを借り受けて、リンゴ栽培を計画していました。去る7月3日リンゴ園造成の起工式が行われました。今年度は1ヘクタールの造成樹園地に、紅玉、グラミースミス、信濃スイートの3品種を新植され、今後4・3ヘクタールの増園を計画されています。

(株)アンデルセンファームでは、「世界一おいしいアップルパイ」の加工用原材料の生産を目標とされており、また栽培においては、安全、安心をモットーとして

加工用リンゴ栽培ほ場造成始まる アンデルセンファーム



▲リンゴ園造成地

有機減農薬栽培を進める計画です。地区住民は雇用の拡大や一般リンゴ農家への波及効果を期待されています。

(文 市川農業委員)

北広島町地域新エネルギー ビジョン⑤

今回のテーマ

太陽エネルギーの 賦存量・可採量推計

膨大な太陽エネルギー

北広島町の年間平均日射量は、独立行政法人新エネルギー・産業技術総合開発機構（NEDO）の全国日射関連データによれば、 $3.8\text{kWh}/\text{m}^2 \cdot \text{日}$ となっており、これをもとに北広島町全体（ 645.86km^2 ）への太陽エネルギー賦存量を推計すると、原油換算で $84,537,000\text{k}l$ となり、 200l ドラム缶に換算すると約4億2千万本分となります。これは、前回説明した北広島町の化石燃料由来エネルギー消費量の実に**525倍**という膨大な量となります。

年間消費電力約4,500世帯分

しかし、北広島町全体から太陽エネルギーを集めることは不可能ですので、北広島町内の持ち家数6,316世帯（平成17年度国勢調査）のすべてに太陽光発電システム（一般住宅用 3.5kW 相当発電ユニット、設置面積 20.2m^2 ）を設置したとして、年間の可採量を推計すると $25,300,000\text{kWh}$ となります。これは北広島町内一般家庭の年間消費電力量の約4,500世帯分に相当します。

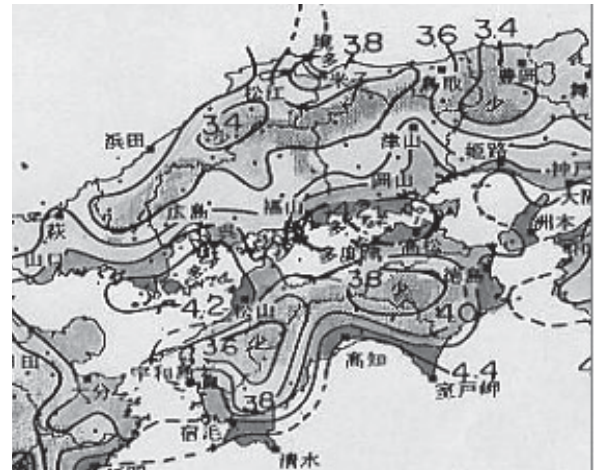
ドラム缶約6,600本分

また、北広島町内の持ち家数6,316世帯で太陽熱温水器による熱利用（集熱面積 4m^2 ）が行われた場合を可採量とし推計すると、原油換算で $1,320\text{k}l$ となり、 200l ドラム缶に換算すると約6,600本分となります。

偉大なる太陽エネルギー

太陽から放射されるエネルギーは、大変膨大で地球に降り注ぐエネルギーを全部集めると30分で世界の年間エネルギーの必要量に匹敵すると言われています。このたくさんある太陽エネルギーは、日射量の地域差こそありますが、地球上のどの地域でも利用することができるエネルギーです。

年間最適角度による平均日射量



【資料】NEDO技術開発機構

太陽光発電活用イメージ



【資料】(財)新エネルギー財団

太陽熱利用イメージ



【資料】(財)新エネルギー財団

問い合わせ 役場企画課地域振興係 ☎0826-72-0856

まず 受けて 次に伝える がん検診

～日本対がん協会 平成19年度がん征圧スローガン～

9月 は「がん征圧月間」です。

「がん予防」の基本的な考え方は、『毎日食べるもの、毎日することに不健康なことがないかどうか習慣を点検し、少しずつ改善し、慣らし、継続するという地道な努力を、ストレスにならない範囲で工夫する』ということが大切です。

科学的根拠に基づくがん予防

●たばこは吸わない

他人のたばこの煙を可能な限り避ける



●適度な飲酒

(例えば日本酒換算で1日1合以内、ビールなら1日大瓶1本以内)
飲まない人・飲めない人は無理に飲まない



●食事はかたよらずバランスよく

☆塩蔵食品・食塩の摂取は最小限に
(食塩として1日10g未満、塩からなどの高塩分食品は、週に1回以内)

☆野菜・果物を少なくとも1日400gとる
(例えば、野菜は毎食、果物は毎日食べる)

☆熱い飲食物は最小限に



●定期的な運動の継続

(例えばほぼ毎日合計60分程度の歩行などの適度な運動、週に1回程度は汗をかくような運動をする)



●成人期での体重を維持する

(太り過ぎない、痩せ過ぎない)

- ・中年期男性のBMIは、27を越さない、21を下まわらない
- ・中年期女性のBMIは、25を越さない、19を下まわらない

* BMI = 体重(kg) ÷ 身長(m) ÷ 身長(m)

●肝炎ウイルス感染の有無を知り、その治療(感染者)や予防の措置をとる

2005年6月 国立がんセンターがん予防・検診研究センター発表

がんの「早期発見・早期治療」については、定期的な検査を受けることが大切です。北広島町では、10月の一か月間、医療機関で受診できる「施設がん検診」を実施します。くわしくは、各戸配布される「がん検診のお知らせ」のチラシをご覧ください。

このことについてのお問い合わせは

北広島町 役場保健課健康増進係 ☎(0826)72-0853
大朝保健センター ☎(0826)82-2211
芸北ホリスティックセンター ☎(0826)35-0230
豊平保健福祉総合センター ☎(0826)84-1501



教育委員会 だより

こどもを変える！ 「ことばの力」



北広島町教育委員会は、今年度の学校教育推進「チャレンジ」プランにおいて、基礎・基本の学力の定着を図る基となる力として、「言語



～平成19年度広島県教育資料より引用～

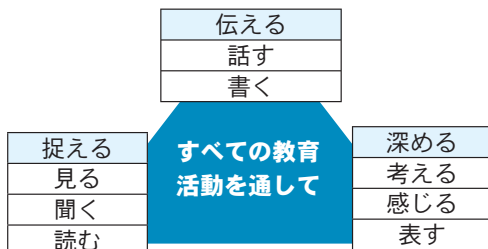
広島県教育委員会では、「確かな学力」と「豊かな心」の基盤となる「ことばの力」を確かに身に付けさせることをめざしています。今日、子どもたちは学力面で筋道を立てて考えたり、表現したりする力が十分身に付いていないことや、生活面で自分の感情を「ことば」で上手く伝えることができないことなどが危惧されています。そこで「読む・聞く・話す・書く」という基本的な技能や「ことば」を通して筋道を立てて考える思考力を育てる「ことばの教育」が重視されています。

育てたいことばの力 北広島町立八重小学校

ことばの教育推進全体計画

育てたいことばの力

- 事実を正確に分かりやすく伝える力
- 筋道を立てて論理的に思考・表現する力



豊かな体験・豊かな語彙（ごい）

| 言語環境の整備 | | |
|---------|-----------|----------|
| 学習集団づくり | 言語環境の工夫改善 | 学校図書館の利用 |



▲6年生の発表朝会。みんな真剣に聞いています。

力の育成（ことばの教育の充実）をかねて推進しています。町内の各小中学校では、年度当初に「ことばの教育」を進めていく計画を立てています。授業はもちろん学校行事や朝の読書活動、ボランティアによる読み聞かせ、作文応募や新聞への投稿など、年間を通してどの場面でもどんな力をつけるのかを明確にしながら「ことばの力」を育てています。

家庭・地域で私たち大人が、子どもの「ことばの力」を育むチャンスはたくさんあります。例えば会話の場面では、話を最後までしっかり聞いたり、会話を単語ですませないなど、互いに自分の思いをしっかりと伝えること、話を聞くとき相手の気持ちや考えを正しく受け止め理解することが、「ことばの力」を育てることになります。

また、「家族で声に出して本を読んでもみる」、「しりとり、百人一首やカルタなどをして遊ぶ」など、ことばの持つリズム感や豊かさを味わい楽しむことをして、「ことばの力」を育てることもできます。

問い合わせ

教育委員会学校教育課

☎0826-72-0863

どうしよう?こんな時

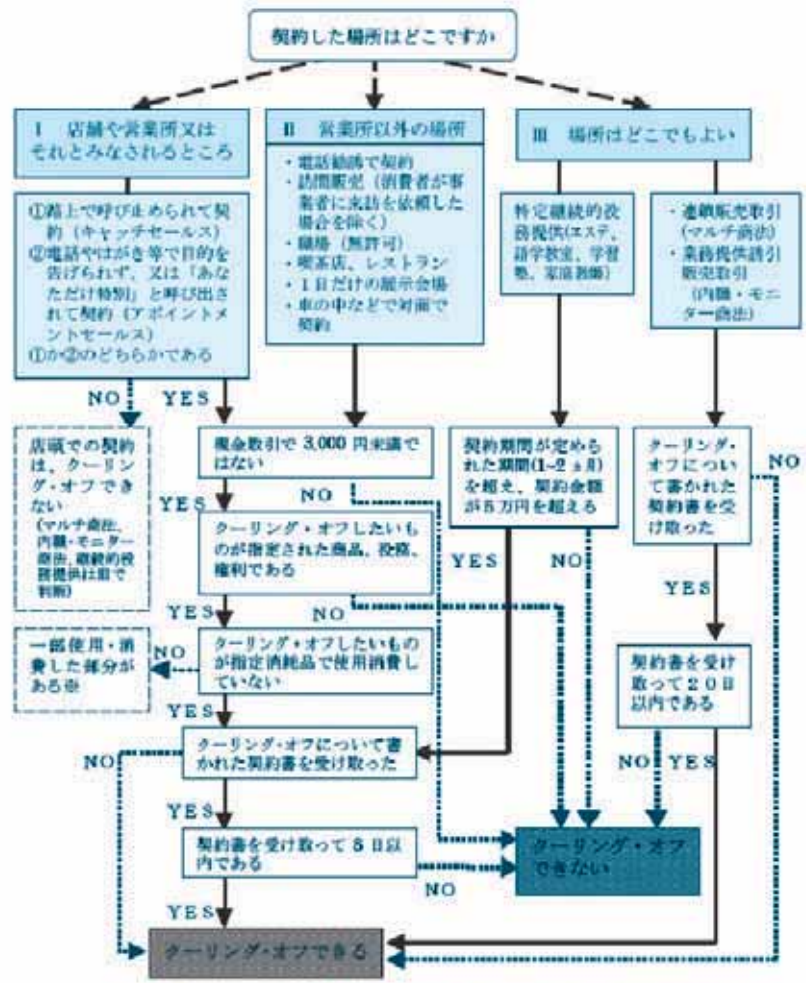
困った時は消費生活相談へ

7月15日から みそ や しょうゆ もクーリング・オフ対象に!

これまで規制がなかったため、悪質な訪問販売などの被害が絶えなかった、みそやしょうゆなど、
 下表の3項目が「特定商取引法」の指定商品・指定役務として追加されます。

- 1 みそ、しょうゆその他の調味料
- 2 易断（占い）の結果に基づいて助言、指導その他の援助を行うサービス
- 3 決済用資金を預かって行う、次の取引の仲介サービス
 - ①現実の商品引渡がない物品売買取引
 - ②商品先物取引
 - ③商品指数取引
 - ④上記3項目の取引に関するオプション取引

これらについては、
クーリング・オフ（無条件解約）が可能となります。



※ 業者の指示で消耗品を使用した場合や、業者が開封して使用させた場合は未使用部分についてクーリング・オフできる

消費生活に関することでお困りの時には、北広島町消費生活相談室へご相談ください。

場所 北広島町人権センター
 (北広島町有田495-1)
 相談日 毎週木曜日(祝日・年末年始を除く)
 受付時間 10時~16時(12時~13時は休み)
 相談室専用電話 ☎0826-72-5571

相談日以外でお急ぎの時は
 ▼
 広島県生活センター
 (☎082-223-6111)まで。



なぜ? どうして? 119番に関するQ&A

火 災や事故、急病などの緊急時に、救急車や消防車を呼ぶ場合、全国どこにいても119番すればよいのはご存じのとおり。119番を上手に利用し、必要なサービスを素早く受けるにはどうすればよいのでしょうか?よくある質問を見てみましょう。

9月9日は救急の日

Q 一一九番通報すると、どこにつながるのですか?

A 町内で一一九番すると、北広島町消防本部(春木)につながり専属の係員が応対します。携帯電話で通報する際には、北広島町と他市町との町境付近から通報すると、他市町の消防本部につながることもあります。救急などの現場が北広島町内であるなら、「北広島町の〇〇地域です」と最初に伝えていただけると、他市町の消防本部につながっていても、北広島町の消防本部にすぐ転送できる仕組みが出来上がっています。

Q 旧町単位で消防の出張所があり、最寄りの消防署に直接電話した方が早く来てもらえるような気がするのですが?

A 地元に出張所があることで、そこへ電話すると早く現場まで来てもらえると感じている方もいるようですが、出張所には緊急時の通報を専属で受け付ける人がいません。別の通報で既に出動していたり、訓練で出張所を留守にしているなどがあり、電話しても応対できないケースがあり

ます。また現場を特定する装置設備もありません。通報は緊急時に行われる性質のものであることを考えると、電話帳で出張所の電話番号を調べ、かけてはみたが留守であったりして、何度も電話をかけ直すくらいなら、最初から一一九番に通報した方が早いといえます。

Q 一一九番通報したとき、とにかく早く来てほしいのですが、いろいろと聞かれるのはなぜですか?

A 通報時、まず火事なのか救急なのかを聞きます。これは出動させる車輛が消防車なのか、救急車なのかを知るためです。次に現場の場所を聞きます。電話しただけで現場が分かるシステムではなく、世帯主、住所などで自動検索するシステムとなっています。そのため、出動隊が現場に間違いなく出向くために、付近の目標物なども合わせてかなり詳しく聞くことがあります。また、現場の状況や傷病者の状態についても詳しく聞くのですが、これは出動するまで、あるいは出動途中に、現場の状況に合わせた道具や機材(傷病者の性別、年齢によって

使用する機材が違います。)の準備をするために必要な情報なのです。「来れば分かる」というお気持ちも分かりますが、一一九番受付者と出動する隊員は別の者ですので、現場に到着するのが遅くなることはありません。現場に到着後すぐに活動開始するためにも、一一九番受付をした係員の質問にお答えいただくようご協力をお願いします。



Q 通報した人の氏名や電話番号を聞くのはなぜですか?

A 一一九番通報を受けると、係員は必要最低限の情報を得るための質問を行います。ですが、隊員を出動させた後、状況によっては、より詳しく現場の状況を知りたいこともあり、通報していただいた方との連絡をもう一度取りたいこともあるので、通報した方の氏名と電話番号を聞くようにしています。

北広島町地域情報化整備

まず平成18年度は基幹網として公共施設を光ファイバで接続します。
(併せてCATV幹線網の整備)

平成20年度から順次家庭への配線を行います。
整備エリアはテレビ難視聴区域などを考慮して検討します。



☆平成20年度～平成21年度のCATV事業の整備エリアについては、現在検討中です。
(整備済みのエリアについては一部供用も可能です。)

平成19年度は町内公共施設(本庁・支所・学校等)を結ぶ地域イントラネット事業と平成20年度から展開するケーブルテレビ事業の整備に係る主要幹線網を併せて整備します。こうした整備により、平成20年度～平成21年度の2カ年において、主要幹線から町内各家庭に伝送路を整備し、ケーブルテレビ事業の提供を目指します。
なお、計画では平成22年4月にはケーブルテレビ事業の全域供用を開始する予定で、平成23年7月24日の地上アナログ放送(テレビ)の停波までに完了となります。

サービスの内容は？ (内容は、現時点での予定です)

音声告知サービス

現在、旧町域で放送しています防災行政無線及び有線放送を、新町として一元管理するため、全域統一の音声告知サービスを導入します。

基本サービス

IP電話 (町内加入者間)

インターネット回線を利用した電話サービスのことで、同じ提携グループ(北広島町内)内の利用者同士であれば通話料無料となる予定です。



テレビ放送

ケーブルテレビ配線により、アンテナ不要で天候等に影響されることなく、常に鮮明な画像の受信が可能となります。(NHK 2、民放4の計6チャンネル) また、行政からのお知らせや、イベント情報等の配信をする町独自のコミュニティチャンネルの配信も計画中です。



インターネットサービス

ケーブルテレビ配線によりインターネット(256K～30M)の利用が可能です。なお、基地局からの距離等に関係なく町内どこでも均一したサービスが可能です。

オプションサービス

多チャンネルサービス

パラボラアンテナを設置することなく天候にも影響されずにCS放送等が受信できます。スポーツ専用チャンネルや映画などの番組をお楽しみいただけます。

活気あふれる旧舞の祭典

げいほく土用市withかぐら

第23回を迎える「げいほく土用市withかぐら」が7月21日、芸北オークガーデンにて開催されました。芸北つくし保育園や加計高校芸北分校による太鼓・神楽の上演などをはじめ、第18回芸北神楽競演大会も行われ、芸北地域は朝から深夜まで神楽囃子が響きわたりました。



▲ボール体操でリフレッシュ！

舞ロードIC千代田がもっと楽しく！

グランドゴルフ同好会芝植え

梅雨明け初日の7月24日、北広島町のグランドゴルフ同好会員220人が、道の駅舞ロードIC千代田の多目的広場に、ボランティアで芝を植えました。雨の日の土の流出も抑制し、この秋にはきれいな芝の上でグランドゴルフが行えるでしょう。



▲汗をぬぐいながらの芝植え作業

本地においしい水がきました

本地地区簡易水道通水式

千代田地域の本地地区の簡易水道工事が完了し8月1日から供用開始となりました。8月3日には通水式が行われ、地域の代表者や工事関係者ら約60人が出席しました。通水式では竹下町長が「安全で快適な生活環境づくりを目指し、水不足の心配をすることなく、おいしい水を供給したい」と式辞を述べ、町長や来賓によるテープカットが行われました。



▲セレモニー

献血推進に尽力

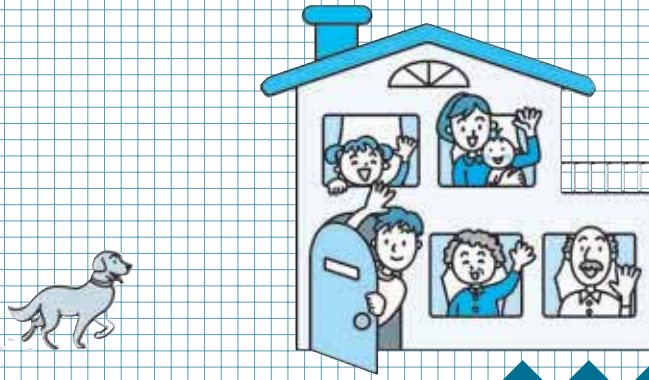
豊平ライオンズクラブへ感謝状

7月27日、広島市で開催された広島県献血推進大会において、献血推進協力団体として豊平ライオンズクラブ（角田耕造会長、会員16名）に対し、広島県知事から感謝状が贈られました。豊平ライオンズクラブは、昭和62年4月の結成以来、日頃の活動の中で献血事業への協力を、地域や職域に対し積極的な呼びかけを行うなど、献血思想の普及に長年尽力されています。今回の感謝状は、同クラブが献血の重要性を理解し、献血事業への組織的な協力が、他の団体の模範となる実績として高く評価され贈られたものです。



感謝状を贈呈された角田会長 ▶

くらしの 情報



国民健康保険税の税率・ 賦課限度額の変更等

税務課

国民健康保険は、国・県補助金及び皆さんから納めていただく保険税を財源にして、病気やけがに備えて必要な医療費を負担しあう制度です。平成19年度北広島町国民健康保険税（医療分）について、所得に応じて計算される「所得割」の税率改正と地方税法施行令の改正に伴う賦課限度額の変更を、次のとおり行いました。ご理解・ご協力をお願いします。

| 【平成18年度】 | | 【平成19年度】 | |
|----------|----------|----------|------|
| 所得割 | 6.50% | 6.65% | 変更なし |
| 資産割 | 20.00% | 変更なし | 変更なし |
| 均等割 | 24,000円 | 変更なし | 変更なし |
| 平等割 | 25,000円 | 560,000円 | |
| 賦課限度額 | 530,000円 | | |

問い合わせ 役場税務課所得係

☎0826・72・0852

国民健康保険税の激変 緩和措置

税務課

平成16年度の税制改正に伴い、65歳以上の方の年金所得を算出する時の公的年金等控除が引き下げられました。この影響による保険税の急激な負担増を避けるため、昭和15年1月1日以前生まれで、平成16年中の所得に従前の公的年金等控除の適用を受けていた方には、公的年金等特別控除として、所得割額の算定基礎額から、平成19年度は7万円を控除します。

※平成18年度の控除額は13万円でした。平成20年度から激変緩和措置はなくなります。

問い合わせ 役場税務課所得係

☎0826・72・0852

国民健康保険被保険者 証の更新

町民課

現在ご使用の被保険者証は、平成19年9月30日で有効期限が切れます。10月1日から使用する新しい被保険者証は、9月30日までに送付する予定です。

新しい被保険者証が届きましたら、住所、氏名等内容のご確認をお願いします。

願います。また、古い被保険者証は町民課国保年金係又は各支所自治振興課住民係までお返しください。

■更新にあたってのお願い

1 職場の健康保険に加入された方又は被扶養者になられた方で、まだ国民健康保険の資格喪失の届出をされていない方は、印かん・職場の健康保険及び国民健康保険の被保険者証を持参の上、資格喪失の届出をしてください。

2 新しい被保険者証は被保険者証に記載の住所に送付します。実際に住んでおられる住所と異なる場合には、転居などの手続きをしてください。

3 国民健康保険税の未納がある方は通常の被保険者証を交付できない場合がありますので、早急に納付をお願いします。

問い合わせ 役場町民課国保年金係

☎0826・72・0854

被爆二世健康診断

福祉課

平成19年度被爆二世健康診断を行います。

対象者 両親のいずれかが原子爆

弾被爆者（原爆手帳保持者）で県内に住んでいる方

検査費用 無料

申込方法

役場本庁・各支所に備えてある専用はがきで、県庁原爆被爆者・毒ガス障害者対策室へ、受診希望日の2週間前までに申し込んでください。

申込期間 平成19年7月2日

～平成20年1月15日

問い合わせ 役場福祉課生活福祉係

☎0826・72・0851

2007広島県障害者ふれあいランド

福祉課

障害のある方々の社会参加を促進し、障害のある方々に対する理解を深める広島県障害者ふれあいランドが開催されます。

日時 平成19年9月28日～30日

午前10時～午後4時

会場 庄原市ふれあいセンター

協同組合庄原市ショッピングセンター

「パノイフルnagae」

内容

障害のある方に対する福祉サービスの紹介、手工芸品及び芸術作品の展示・即売、ステージ発表、暮らしの相談など

問い合わせ 広島県福祉保健部障害者支援室

☎082・513・3126

庭木の剪定受講生募集

福祉課

北広島町シルバー人材センターでは、基礎・技能を修得し、就業をめざして「庭木の剪定作業」についての講習会を開催します。高齢者で働く意欲のある方ならどなたでも参加できます。

開催場所 北広島町シルバー人材センター

申込締切 平成19年9月10日

定員・参加費 20名(概ね60歳以上)・無料

日程

| 開催日 | 時間 | 内容 |
|-----------|-------------|--|
| 9月26日(水) | 午前10時～午後15時 | ○開校式 ○オリエンテーション ○樹木の種類と予防・安全教育 |
| 10月3日(水) | 午前10時～午後16時 | ○庭木の剪定・整枝(実習) ○庭木の剪定(実習)等 ○終了式・相談会 |
| 10月10日(水) | | |
| 10月17日(水) | | |
| 10月24日(水) | | |

問い合わせ

北広島町シルバー人材センター

☎0826・72・8421

特別障害者手当・障害児福祉手当

福祉課

障害者の負担の軽減を図るため日常生活において、常時、特別の介護を必要とする20歳以上の在宅の重度障害者に対し特別障害者手当、また、20歳未満の方には障害児福祉手当が支給される制度があります。(所得が一定の額を超えている方、病院等に継続して3カ月以上入院している方は対象になりません。)

申請には、医師の診断書等が必要です。詳しくは、役場福祉課又は各支所自治振興課までお問い合わせください。

問い合わせ 役場福祉課地域福祉係

☎0826・72・0851

旧軍人・遺族等援護相談

福祉課

旧軍人等の恩給受給資格の有無、傷病恩給請求手続き、戦没者の遺族への援護事業、戦没者等の遺族に対する特別弔慰金、戦傷病者等の妻に対する特別給付金などに関する相談会が次のとおり開催されます。気軽

に利用ください。

日時 9月12日(水)

午前10時～午後3時

場所 広島県芸北地域事務所

☎082・814・3181

※ 県庁社会援護室(本館5階)の援護・恩給相談コーナーでは、月曜日から金曜日までの毎日、相談を受け付けていますので、気軽にご利用ください。

問い合わせ

広島県福祉保健部社会援護室

☎082・513・3036

心の健康相談

保健課

憂うつな気分が続いている、わけもなく疲れたような感じがする、よく眠れないなどで、心配や不安な方、お気軽にご相談ください。

日時 9月13日(木)

午後1時30分～

※相談は予約制。

※秘密は厳守します。

※ご家族だけの相談でもかまいません。

会場 千代田開発センター

問い合わせ 及び申し込み

広島県芸北地域保健所保健課

☎082・814・3181

自殺予防週間

保健課

9月10日の世界自殺予防デーにちなんで、毎年、9月10日からの1週間は自殺予防週間です。決して、ひとりでも悩まないでください。

相談窓口

広島県芸北地域保健所

☎082-814-3181

広島いのちの電話

☎082-221-4343

広島県立総合精神保健福祉センター

☎082-884-1051

参考になるネット情報

うつ・不安発症委員会公式ホームページ

<http://www.utu-net.com/>

いきる(国立精神・神経センター)

自殺予防対策支援ページ)

<http://www.ncnp-kgo.jp/ikiru-hp/>

千代田都市計画地区計画変更原案縦覧

建設課

千代田都市計画地区計画変更に伴う原案の縦覧を実施します。

地区計画の種類

千代田都市計画地区計画

地区計画の名称

千代田工業・流通団地地区計画

地区計画を変更する土地の位置及び区域

千代田工業・流通団地の一部(北

広島町新都の一部)

地区計画変更の縦覧場所

北広島町役場 建設課

縦覧期間

平成19年8月21日(火)～9月3日(月)

問い合わせ 役場建設課都市管理係

☎0826-72-0860

町営住宅入居者募集

建設課

町営住宅入居者の9月募集を行います。

募集住宅

十日市第二団地(千代田地域) 1戸

特公賃・松崎団地(豊平地域) 1戸

※申込者が複数の場合は抽選

受付期間

9月3日(月)～9日(月)

問い合わせ

役場建設課都市管理係

☎0826-72-0860

役場芸北支所産業建設課

☎0826-35-0112

役場大朝支所産業建設課

☎0826-82-2211

役場豊平支所産業建設課

☎0826-83-1122

企業紹介

株式会社 大上自動車工業

豊富な技術と実績に基づいたあらゆるニーズに対応できるプロ集団

当社は、昭和28年12月広島市三篠本町にトラック車体の修理、改造を主たる業務とした有限会社大上自動車ボデーを発足しました。

昭和38年事業拡大にともない、市内観音新町に移転し、また昭和57年には株式会社大上自動車工業と社名変更し、本格的に平ボデー、バンボデー等の特殊ボデーの架装に進出しました。

その後、昭和61年に当地北広島町氏神工業団地に第一期工場を建設し本格稼働させ、平成8年には第二期工事を行い、工場部門を広島本社より全面移転させ現在に至っています。その間、(株)メイダイのワンタッチ幌の架装、(株)

パブコとのウイングの販売提携、日本通運(株)の指定工場、(株)矢野特殊自動車、(株)トランテックスとの販売提携、(株)日野自動車の集中購買対象会社となるなど、他社との提携関係を築いてまいりました。長年培った当社独自

の技術力に加え、他社との交流により非常に質の高い、バリエーション豊富な製品をタイムリーに提供できる会社となっています。

社員一人ひとりが技術屋であるという徹底したプロ意識のもと、今後、益々複雑で高度化するユーザーニーズに100パーセント対応できるよう努力してまいりたいと思っています。

北広島町の皆さまには、地域に密着した愛される会社として努力していきたいと思っておりますので、ご支援、ご協力をお願いします。



▲代表取締役 大上力夫氏



工場外観▶

所在地

〒731-1514 北広島町新氏神 8-1

TEL0826-72-5313 FAX0826-72-5080

夏期巡回ラジオ体操・
みんなの体操会

教育委員会

いよいよ開催間近となりました。多くのご参加をお待ちしています。

日時 平成19年8月25日(土)

開場 午前5時30分、午前6時開会

会場 豊平どんぐり村 芝生広場

参加方法 入場自由(無料)

目標2,000名参加予定

放送 午前6時30分～6時40分

主催 日本郵政公社・NHK・全国ラジオ体操連盟

主管 北広島町・北広島町教育委員

会・北広島町内各郵便局・NHK広島放送局・広島県ラジオ体操連盟

協力団体 北広島町体育協会

講師・演奏 多胡 肇・加藤 由美子



○先着2,000名様に記念品等があります。

○ラジオ体操カードのスタンプを押します。

○続いて関連スポーツイベントがあります。

問い合わせ 教育委員会生涯学習係

☎0826-72-0864



税金

税金メモ

納期限 8月31日(金)

●町県税第2期

●国民健康保険税第3期

納付は便利で安心な口座振替で。口座振替の方は残高確認をお忘れなく。

人権

きたひろしま
人権フェスタ2006参加作品より

あいさつは、心とこころを、かよわせる

人口と世帯

| | 前月比 |
|-----|---------------|
| 人口 | 21,075人 (-14) |
| 男 | 10,099人 (-1) |
| 女 | 10,976人 (-13) |
| 世帯数 | 8,347世帯(-5) |

(7月末日現在)

編集後記

梅雨が明けて夏本番。海に行きたい今日この頃ですが、週末ともなると夏祭りなどのイベントが多いですね。イベントの舞台裏ってすごい大変です。楽しみながらやらないと続きません。いつか、イベントの舞台裏の特集を組んでみたいと思います。【竹】

町内の求人情報

8月4日現在届け出順

| 企業名 | 募集職種 |
|--------------------|----------------------|
| 株式会社 大田製造所千代田工場 | 鋳物製造加工作業 |
| 株式会社 広栄建設産業 | 土木工事・営業 |
| 今井運送 株式会社 | 資材運送 |
| 株式会社 大上自動車工業千代田工場 | トラックポディー製造作業・営業 |
| 津久田工業 株式会社 | 機械部品等製造作業 |
| 株式会社 タナカ | 木材加工作業 |
| 株式会社 玉屋金属 | 自動車部品製造作業 |
| 八剣伝千代田店 | 接客業務外 |
| 株式会社 メイト | フェンス、バリケードの製造・塗装 |
| 喜楽鋳業 株式会社 | 熱管理士・電気工事士等 |
| 株式会社 ひろし本店 | 社員寮調理補助 |
| 医療法人明和会 | 介護支援専門員 |
| 株式会社 坂本工業 | 建築鉄筋工 |
| 株式会社 千代田ゴルフ倶楽部 | キャディ・フロント・レストランスタッフ・ |
| 石橋飲料 株式会社 | 接客業務外 |
| 株式会社 松尾住宅産業 | 建築、山林、製材作業 |
| エコートレーディング 株式会社 | 出荷作業・商品補充 |
| エコテクノ 株式会社 | トラック運転手 |
| ヒロシュウ 株式会社 | 営業・製造等補助 |
| 株式会社 高田建設 | 現場管理・現場作業 |
| 株式会社 どんぐり村 | 接客業務外 |
| 有限会社 ハタヤ千代田工場 | 印刷機オペレーターの補助・工場内軽作業 |
| 株式会社 ニッショウ | 一般事務 |
| 株式会社 ダスキンプログラクト中四国 | 製造・仕上げ・品揃え |
| ホープバス協同組合 | 電話オペレーター |
| 千代田電機サービスセンター | 電気工事等 |
| 医療法人社団 慶寿会 千代田中央病院 | 理学療法士・薬剤師・看護師 |
| 広島アルミニウム工業 株式会社 | 輸送用機械器具製造業 |

求人についての詳しい内容は、役場立地定住推進室または各支所自治振興課、北広島町ホームページをご覧ください。

■問い合わせ 北広島町求人情報センター(役場立地定住推進室内)

☎0826-72-0856



扇谷の上から千町原を見下ろすと、風が季節を運んでくるように感じます。千町原の名前のとおり、広々とした草原にはススキが波うち、野草が咲き乱れて、典型的な高原の風景を見せています。

全国の高原地帯に見られるマツムシソウは、マツムシソウ科の多年草です。淡い紫色の花は、青味がかつたものから赤色が強いものまで変異があります。たくさんの花が集まった花序の外側には、花弁の大きな花が並び、中よりの花は筒のような形をしています。このような作りは、ヒマワリなど、キク科の花にも似ています。それぞれの花の花びらは5つに切れ込んでいて、外側の花はそのうちの3片が大きくなっています。

マツムシソウは、タンポポのように地面に張り付いたロゼットの形で生活しています。種から芽生えると、光合成で根に栄養を蓄えながら、次第に成長していくようです。草原に群生するのは、この生活様式と関係があります。夏までの間は、ロゼット

幻の大群落 マツムシソウ

高原からの花便り No.31

の状態なのでマツムシソウ自身は刈られるべく、他の草が刈られることでたくさん光を受けることができます。また、刈られたとしても根に栄養を蓄えているので、再び生長することができます。

夏が盛りを迎え、お盆を過ぎる頃になると、茎を高く伸ばして花を咲かせます。干し草にするのに良い草を取るためには、お盆の前までに草を集めないといけません。お盆を過ぎると草刈りの回数も減ったそうです。マツムシソウの生活は、草を使っていたころの農家の生活と、ちょうど相性が良かったようです。

昭和初期に千町原で撮影された写真には、マツムシソウの大群落を見ることができました。しかし今日では、八幡高原を歩いても、マツムシソウを見ることはほとんどありません。千町原に秋を運んだ薄紫の風が、もはや幻になってしまったかと思いつつも、何か出来ることが無いかと探してみようのは要らぬお節介というものでしょうか。

(芸北 高原の自然館学芸員・白川勝信)