

平成19年  
2007

広報 KITA HIROSHIMA


5  
No.  
27

# きたひろしま

News of Kitahiroshima

地に足をつけ 空へと伸びて

特集：平成19年度予算

 北広島町



2007

5  
月No.  
27

広報 KITA HIROSHIMA

きたひろしま

News of Kitahiroshima

きたひろしま  
の  
まちづくり

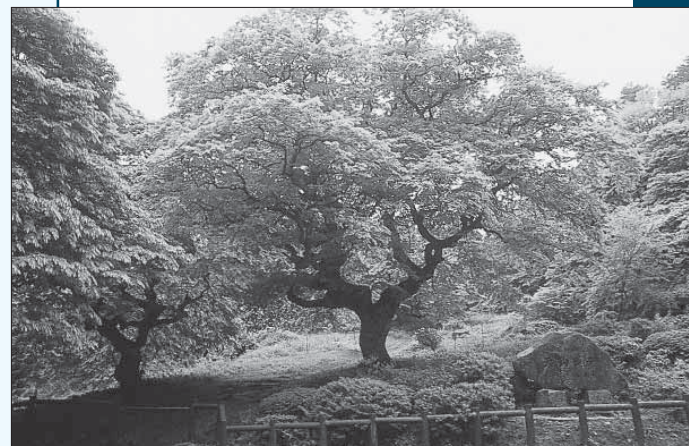
## CONTENTS

- 2 平成19年度予算
- 6 平成19年度主要事業
- 7 4月から変更されます
- 10 北広島町長期総合計画策定
- 14 北広島町職員配置表
- 20 教育委員会だより
- 22 けんこう通信
- 23 農業委員会だより
- 24 消防本部だより
- 28 まちの話題
- 29 暮らしの情報
- 32 高原からの花便り

## 表紙

## 大朝のテングシデ群落

田原の熊城山(998m)の東斜面標高約640mの広さ約40アールの緩やかな谷間に、大小約100本が群生している。テングシデはイヌシデの変種で、幹や枝がくねくねと曲がり、枝先がしだれるなど、その独特な姿に特徴があり、世界でただこの地だけに自生している貴重な樹木である。



## 平成19年度予算

## 財政健全化への転換を図る

平成19年度予算が3月定例会で議決され、成立しました。一般会計の総額は137億4,300万円、平成18年度当初予算総額145億円に比べ、7億5,700万円の減額、率で5.2%、2年連続の減少となりました。

今年度の予算編成は、長期総合計画の基本目標である「地域を再生し、定住・交流の拡大をめざす」ため、事務事業の重点化と見直し、組織機構の見直しによる退職職員の不補充、職員給与の3〜5%の削減、公共事業の計画的実施など、徹底した歳出の削減・抑制を図り、健全な財政への抜本的な転換となるよう予算配分を行いました。

# 平成 19 年度 北広島町予算

## 一般会計

137 億 4,300 万円

対前年度

金額：△ 7 億 5,700 万円  
率：△ 5.2%

## 特別会計

100 億 8,570 万円

対前年度

金額：+ 1 億 340 万円  
率：+ 1.0%

## 企業会計

9 億 5,913 万円

(収益的支出の額)

対前年度 金額：+ 332 万円  
率：+ 0.3%

福祉、農業、教育や道路の整備など、基本的な行政サービスを行う会計です。

主に町税（町民税や固定資産税など）が使われています。

国民健康保険料や下水道使用料など特定の収入があり、一般会計と分けて経理することで、収支をはっきりさせた会計です。

北広島町には、11 の特別会計があります。

(単位：千円)

国民健康保険	2,415,000
老人保健	3,505,000
下水道事業	906,000
農業集落排水事業	402,000
介護保険	2,173,000
簡易水道事業	358,000
電気事業	46,300
住宅団地等開発	19,400
芸北財産区	7,200
診療療所	174,000
情報基盤整備事業	79,800
計	10,085,700

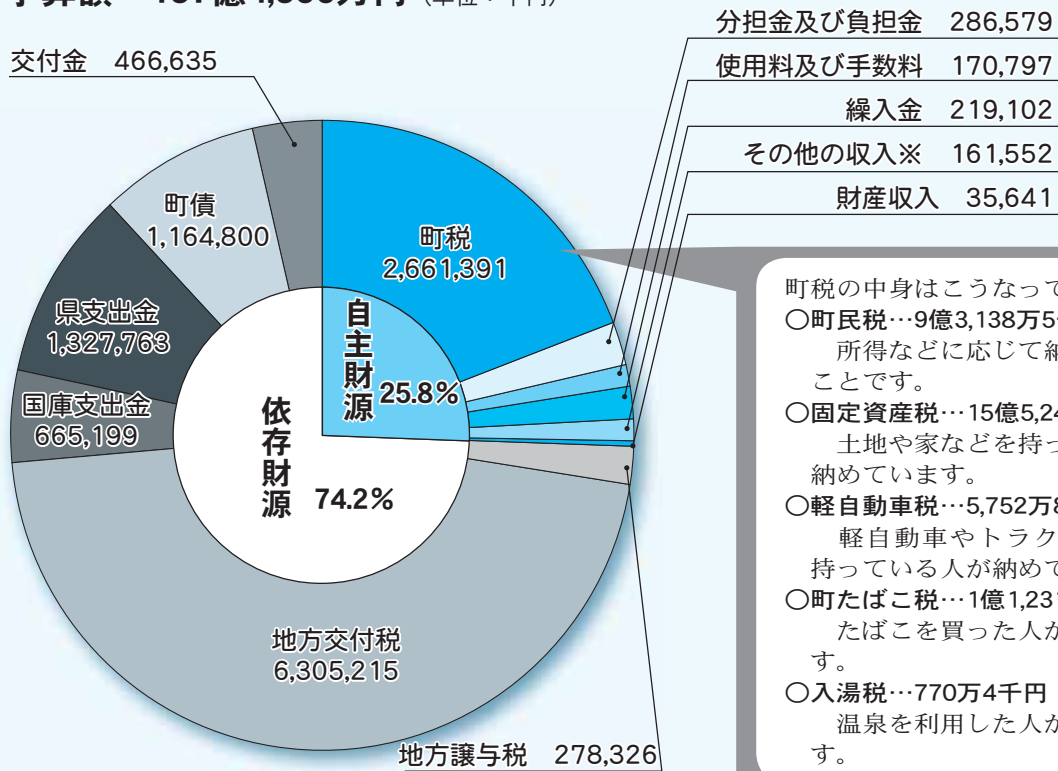
水道や病院など、民間企業と同じように、事業で収益をあげて運営されている会計です。北広島町には、2つの公営企業会計があります。

(単位：千円)

	収益的 収入	収益的 支出	資本的 収入	資本的 支出
水道事業	135,450	145,651	11,470	80,600
豊平病院事業	813,486	813,486	9,407	41,753

# 一般会計 収入（歳入）編

■ 予算額 137億4,300万円 (単位：千円)



町税の中身はこうなっています。

- 町民税…9億3,138万5千円  
所得などに応じて納める税金のことです。
- 固定資産税…15億5,245万9千円  
土地や家などを持っている人が納めています。
- 軽自動車税…5,752万8千円  
軽自動車やトラクターなどを  
持っている人が納めています。
- 町たばこ税…1億1,231万5千円  
たばこを買った人が納めています。
- 入湯税…770万4千円  
温泉を利用した人が納めています。

※交付金の内訳

地方消費税交付金	227,007	利子割交付金	6,034
自動車取得税交付金	153,799	交通安全対策特別交付金	6,458
ゴルフ場利用税交付金	37,575	配当割交付金	8,489
地方特例交付金	20,000	株式等譲渡所得割交付金	7,273

※その他の収入の内訳

諸収入	161,550
寄付金	1
繰越金	1

## 用語解説

- 地方交付税** 地域による地方税などの収入格差を調整するために、所得税などで国にいったん集めてから交付され、どの地域に住む国民にも一定の行政サービスを提供できるよう、財源を保障するための交付金。
- 国・県支出金** 特定の事業に対して、国・県から使いみちを指定して交付されるお金。
- 自主財源** 町税、分担金、使用料など、町が自前で調達できる財源のこと。
- 依存財源** 国や県から交付されたりする財源のこと。
- 町債** 長期間にわたる国などからの借入金のこと。学校や道路建設など、一時的に多額の出費をまかしたり、将来にわたって使われるものに対して、世代間の負担を公平にする役割もある。

## 予算の基礎知識 Q & A

Q 予算って何ですか？

A 北広島町の1年間の収入と支出の見積もりです。つまり、私たちが納める税金の使いみちを示すものです。

国や県、町は、新しい年度が始まる前に、あらかじめ税金などの収入と、行政サービスに使う支出の金額を見積もって、事業を計画します。この見積もりが「予算」です。

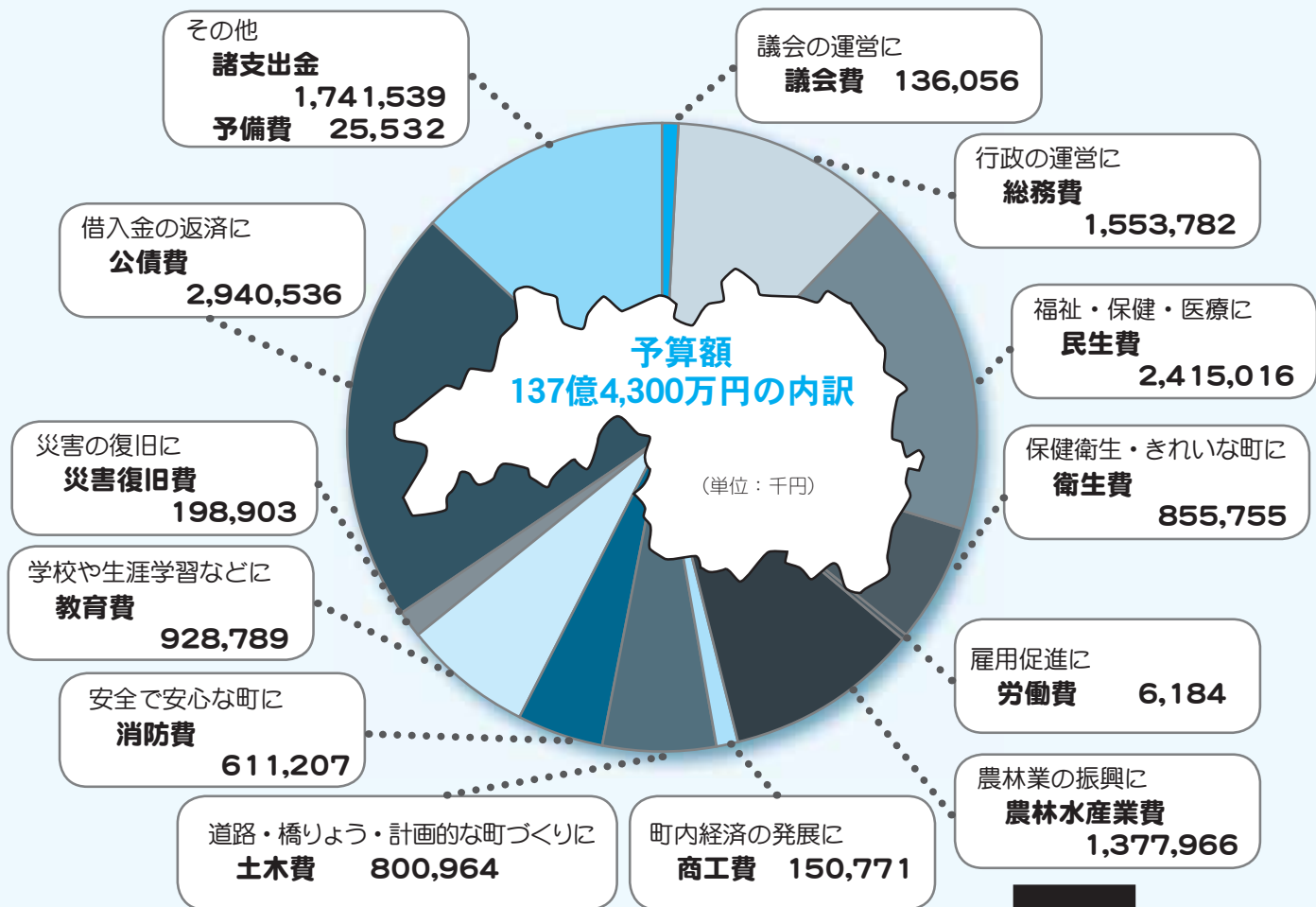
Q 予算はどうやって決めるの？

A 町長が予算案をつくり、町議会の審議を経て決まります。役場の各課は、地域の状況などを見ながら、「今どんな行政サービスが必要か」と、翌年度に行う事業の内容を検討します。

町長は、そうした各課の案をもとに、自分の政策にそって予算案をまとめ、町議会に提案します。

町議会では、町民の声を代表する町議会議員がさまざまな議論を行いながら予算案を審議し、最終的に予算が決定します。

# 一般会計 支出（歳出）編



支出の内容を経費の性質ごとにまとめると、右のようになります。

人件費・扶助費・公債費をあわせて「義務的経費」と呼びます。これらは、毎年必ず支出が必要となる経費です。

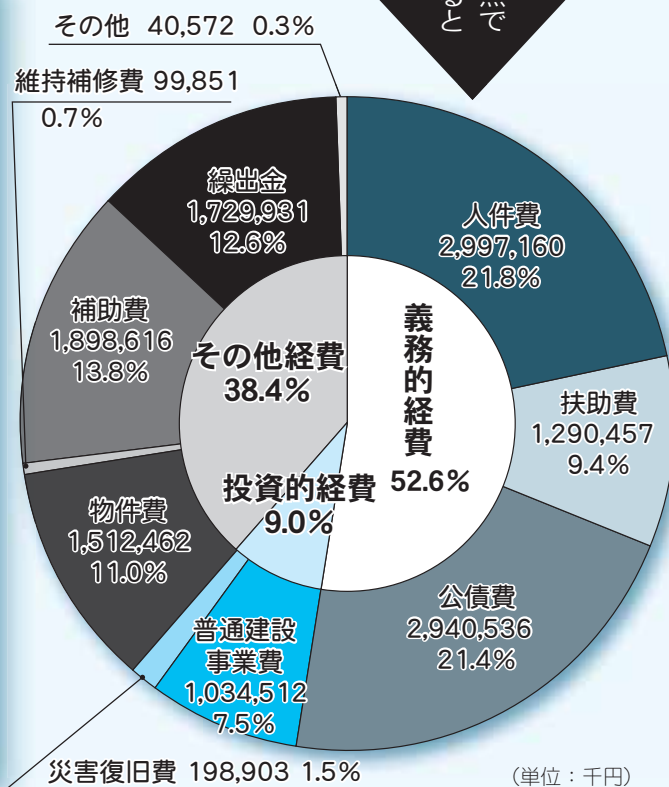
道路や公園・学校など社会資本を整備するための経費を「投資的経費」と呼びます。将来に残るものに支出される経費です。国や県から補助金を受けて行う補助事業と、町が補助金を受けずに単独事業などがあります。

その他の経費は、消耗品、燃料、印刷費、光熱水費、修繕費、電話・郵便料、保険料、業務委託費、物品等使用料、備品費、補助金・負担金などの経費です。

歳出に占める義務的経費の割合が高まると、自由に使えるお金が少なくなり、財政が硬直化してしまいます。

北広島町では、義務的経費が歳出の半分以上を占めており、他の経費を削らざるを得ない状況にあることがわかります。

そのため、昨年12月「北広島町行政改革大綱」を策定し、行財政改革を進めています。





# 平成 19 年度 主要事業

北広島町が誕生して初めてのまちづくりの計画書である『北広島町長期総合計画』では、町の将来像を「『新田園文化のまち』宣言 北広島町」とし、基本目標を「地域を再生し、定住・交流の拡大をめざす」としています。この計画の実現に向けて、5つの大きな柱に力を注ぎます。(◎：新規事業)

## 【安全で快適な生活環境づくり】

住民の日常生活を支えるとともに、いきいきとした交流やU・I・Jターンなどを促進します。しっかりとした地域の基盤と、安全・快適で魅力のある生活環境の整ったまちづくりをめざします。

- ◎情報基盤整備事業特別会計繰出金  
6,040 千円
- ◎千代田地域火葬場改修設計委託  
7,000 千円
- ◎新エネルギー等普及事業  
675 千円
- ◎急傾斜地崩壊対策事業負担金(本地地区)  
4,000 千円

## 【活力ある地域経済の創出】

いきいきとした活力ある地域経済を築くため、現在を支え、明日を担う人づくりに取り組むとともに、地域に根付く産業を育てるまちづくりをめざします。

- 企業立地奨励金事業  
16,994 千円
- ◎農地・水・農村環境保全向上対策事業  
42,241 千円
- ◎観光振興計画策定  
474 千円
- ◎地域伝統技術掘起こし事業  
203 千円
- 中山間地域等直接支払い交付金  
344,283 千円
- 森林整備地域活動支援事業  
54,562 千円

## 【健康で安心して暮らせるまちづくり】

すべての住民が、家庭や地域で生きがいを感じながら、健康で安心して暮らせ、子どもを育てることができるまちづくりをめざします。

- ◎子ども園開設  
3,519 千円
- 児童手当給付事業  
145,920 千円
- ◎小規模多機能型居宅介護施設整備補助  
15,000 千円
- 乳幼児健診事業  
8,044 千円
- 救急病院運営費補助  
20,000 千円
- 社会福祉協議会補助  
94,915 千円
- 障害者自立支援給付事業  
234,829 千円
- 生活保護扶助事業  
157,320 千円

## 【ともに学び ともに輝くまちづくり】

北広島町やそれぞれの地域の自然や歴史文化、教育環境などの特色を活かしながら、豊かな人間性と文化をはぐくみ、一人ひとりが輝き、地域への愛着と誇りを持てるまちづくりをめざします。

- ◎大朝小中学校一貫教育推進事業  
234 千円
- ◎小中学校警備システム導入  
1,800 千円
- ◎放課後子ども教室事業  
4,010 千円
- ◎鬨光生誕 100 周年記念事業  
1,240 千円
- ◎夏期巡回ラジオ体操・みんなの体操開催事業  
1,959 千円
- 人権フェスタ開催事業  
795 千円

## 【社会の変化に対応したまちづくり】

国及び地方の厳しい財政状況や地方分権の流れ、協働のまちづくりやNPOの活動、定住に関する意識の変化など、まちづくりを取り巻く課題や可能性を踏まえながら、社会の変化に的確に対応していけるまちづくりをめざします。

- ◎頑張る地域応援補助金  
1,850 千円
- 地域づくり交付金  
22,850 千円
- 新規定住者住宅建築費補助  
5,000 千円
- ◎固定資産税評価替えにかかる鑑定事業  
15,290 千円
- 県からの事務・権限移譲による事務執行  
1,276 千円
- 国土調査事業  
138,287 千円

# 4月から変わりました

## 1 役場の閉庁時間

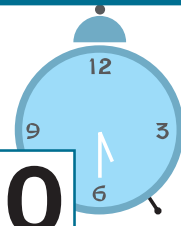
【3月まで】

午後 **05:15**



【4月から】

午後 **05:30**



\* 図書館や消防署などの一部の施設については、当分の間、いままでどおりの時間です。

## 2 手数料の金額

住民基本台帳関係・印鑑証明に関する手数料は昭和 61 年、町税関係の手数料は昭和 50 年を最後に、21 年間から 32 年間にわたり据え置いてきました。この度、諸証明書発行の経費の再計算により手数料の見直しを行いました。

	手数料の名称	区分	現行料金	改定料金	担当課
1	身分に関する証明書交付手数料	戸籍関係	200円	300円	町民課
2	住民票・戸籍附票の写しの交付手数料	住民基本台帳関係			
3	住民票記載事項証明手数料				
4	住民基本台帳閲覧手数料				
5	外国人登録の記載事項に関する証明手数料				
6	印鑑登録証交付手数料	印鑑証明			
7	印鑑登録証明書交付手数料（認可地縁団体印鑑登録証明書を含む）				
8	埋火葬に関する証明書の交付手数料または再交付手数料	その他			
9	認可地縁団体告示事項証明手数料				
10	公課証明手数料	町税関係			税務課
11	不動産評価証明手数料				
12	名寄帳の写し証明手数料				
13	納税証明手数料				
14	住民税課税・非課税証明手数料				
15	法人住民税に関する証明手数料				
16	その他町税に関する証明手数料				
17	公簿、公文書または土地台帳・図面の閲覧手数料	閲覧関係			農業委員会 関係各課
18	農地に関する証明手数料	農地法関係			
19	その他の証明手数料				
20	危険物の規制に関する政令による完成検査済証の再交付の申請	消防関係			消防署
21	火災のり災証明書の交付				
22	事故搬送証明書の交付				
23	防火管理講習修了証明書の交付				
24	各種証明手数料				上下水道課

## 3 役場の組織

事務事業の見直しを行い、住民サービスの維持・向上を基本に、主要施策の積極的な推進や県からの権限移譲事務の受け入れなどに的確に対応するため、役場本庁、支所、教育委員会及び消防本部など全般にわたり、組織・機構の見直しを行いました。

### 職の設置等

#### ○副町長の設置【効率的な町行政の推進】

地方自治法の一部改正により、町行政を効率的かつ実効的に行える仕組みとするため、「助役」に代えて「副町長」を設置しました。

#### ○危機管理監の設置【危機管理体制の構築】

自然災害や有事などへの迅速な対応など危機管理体制を構築します。

#### ○副教育長の設置【教育委員会の円滑な運営】

教育委員会の円滑な運営及び教育長の補佐機能の充実を図るため設置しました。

### 新しい課等の設置

#### ○財政課の設置【財政健全化の推進、財産管理及び用度事務の一元化】

公会計制度への対応や政策財務の強化など財政健全化の推進、行政財産及び普通財産の管理、用度事務を一元化した総合的な財産管理を行うため、本庁に設置しました。

#### ○国土調査事務所の設置【国土調査体制の強化】

本庁及び支所の国土調査担当を集約し、国土調査事業の現地調査体制の強化を図ります。事務所は、大朝支所内に設置しました。

#### ○情報管理室の設置【地域イントラの整備と高度情報化の推進】

全町域を対象とするプロジェクトである地域イントラの導入・整備及び高度情報化の推進を重点的に推進するため、本庁企画課内に設置しました。

#### ○環境管理室の設置【環境行政の推進】

公害、一般廃棄物、し尿及び火葬場など、環境対策の総合的な体制を強化するため、本庁町民課内に設置しました。

#### ○八幡こども園の設置【小学校就学前教育及び子育て支援の推進】

小学校就学前の子どもに対する教育と保育、保護者に対する子育ての総合的な提供を推進するため、モデル的に芸北地域の八幡地区に設置しました。

#### ○北広島町消防署芸北出張所の設置【消防署管轄区域の統一】

山県西部消防組合の解散に伴い、芸北地域が北広島町消防署等の管轄区域となったため設置しました。

### 課等の廃止

#### ○行財政改革推進室

北広島町行政改革大綱、集中改革プラン及び事務移譲具体化プログラムなど、行財政改革の推進の基本的な計画の策定が終了したことに伴い廃止しました。

計画の実施については、引き続き関係課で行います。

#### ○管財課

国土調査事務を集約を図る「国土調査事務所」の設置に伴い廃止しました。財産管理は財政課で、用地交渉・取得業務は建設課でそれぞれ行います。

#### ○芸北幼稚園・八幡幼稚園

幼稚園を廃園しました。

問い合わせ 役場総務課行政管理係 ☎0826-72-2111



# 北広島町国民保護計画を策定しました

平成16年6月に「武力攻撃事態等における国民の保護のための措置に関する法律」いわゆる「国民保護法」が成立し、平成17年3月に政府の「国民の保護に関する基本指針」、平成18年1月に「広島県国民保護計画」が策定されました。

北広島町では、平成18年11月と平成19年1月に国民保護協議会を開催し、また広島県との協議を終え、平成19年3月に「北広島町国民保護計画」を策定しました。

国民保護法は、武力攻撃事態等において武力攻撃から国民の生命、身体及び財産を保護し、国民生活等に及ぼす影響を最小にすることなどを目的に制定され、住民の避難や避難住民等の救援に関する措置等に関して必要な事項を定めています。

武力攻撃事態等は、まずは、国の外交努力により危機的状況を回避・防止することが基本であり、重要です。

しかし、外交努力にもかかわらず、もし武力攻撃事態等が発生した場合

には、町は、国民保護計画に基づき、国、県など関係機関と連携し、国民保護措置を的確かつ迅速に実施することとしています。

また、自分自身で身を守る「自助」、地域で助け合う「共助」が不可欠となります。皆様方のご理解とご協力をお願いします。

## 北広島町 国民保護計画の概要

### 第1編 総論

○町は、住民の生命、身体及び財産を保護するため、国民の保護のための措置を的確かつ迅速に実施する。

○国民保護措置を実施するに当り、基本的人権の尊重や国民の権利利益の迅速な救済等、特に留意すべき9項目を基本方針とする。

### 第2編 平素からの備えや予防

○町は、国民保護措置を的確かつ迅速に実施するために、平素から必要な組織及び体制の整備を行う。

・国、県、他の市町、指定地方公共機関等関係機関との連携体制の整備

・通信の確保

・避難、救援及び武力攻撃災害への対処に関する平素からの備え

### 第3編 武力攻撃事態等への対処

○国民保護措置の実施にあたっては、国、県、他の市町、指定公共機関及び指定地方公共機関その他関係機関と相互に密接に連携する。

○避難住民等の救援については、知事の通知により、関係機関の協力を得て、収容施設の供与等を実施する。また、知事が実施する措置の補助を行う。

### 第4編 復旧等

○武力攻撃災害の復旧については、国が示す方針にしたがって県と連携して実施する。

### 第5編 緊急対処事態への対処

○町緊急対処事態対策本部の設置や

緊急対処保護措置の実施など、緊急対処事態への対処については、原則として、武力攻撃事態等への対処に準じて行う。

問い合わせ 役場総務課総務係

☎ 0826・72・2111



# まちづくりを方向付ける 「北広島町長期総合計画」を策定



平成19年3月2日の第9回北広島町まちづくり総合委員会において、西村副委員長から竹下町長へ北広島町長期総合計画の策定について答申されました。これは、平成18年2月21日の第1回北広島町まちづくり総合委員会における諮問に対するものです。

その後、3月定例議会へ上程され、3月23日に議決を受けました。その概要は次のとおりです。

## ◆基本目標（どのように取組むのか）

地域を再生し、  
定住・交流の拡大をめざす

## ◆計画期間

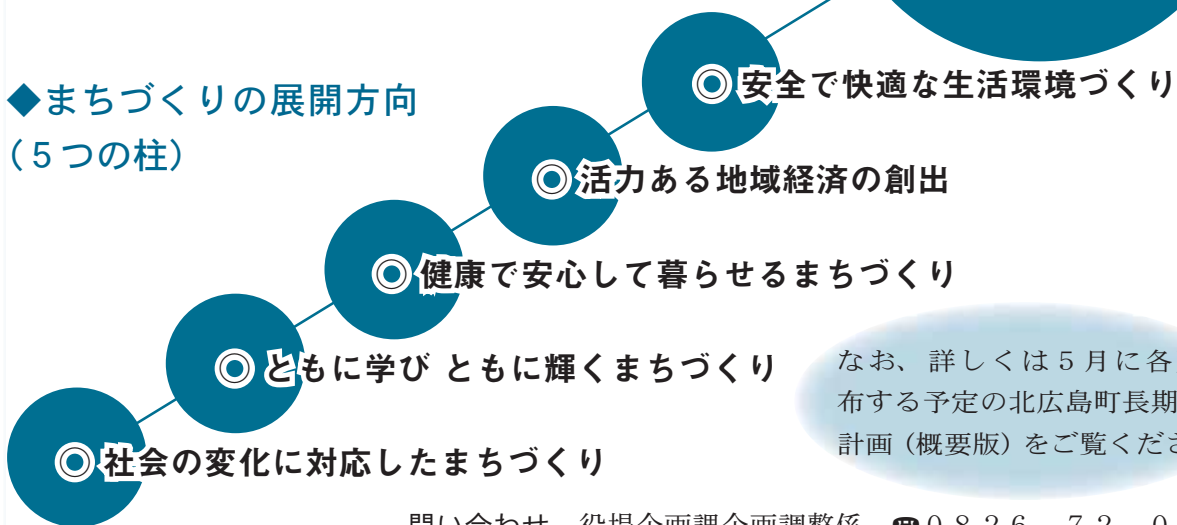
平成19年度から平成28年度までの10年間

## ◆将来像

(どのような町にするのか)

「新田園文化のまち」  
宣言  
北広島町

## ◆まちづくりの展開方向 (5つの柱)



なお、詳しくは5月に各戸配布する予定の北広島町長期総合計画（概要版）をご覧ください。

問い合わせ 役場企画課企画調整係 ☎0826-72-0856

# 補正予算

平成18年度北広島町一般会計補正予算と各特別会計補正予算が3月8日北広島町議会定例会に提出されました。

また、今定例会で新たに情報基盤整備事業特別会計予算案が提出されました。この特別会計は、地域インフラ推進を行う目的で作られました。

いずれも慎重に審議された結果、原案どおり可決されました。

## 一般会計補正予算の概要

○広島県後期高齢者医療広域連合事業費 31,500千円

○道路維持修繕事業費(除雪分) △34,800千円

○農林水産施設災害復旧事業費 (18年補助分) 86,510千円

# 北広島町地域新エネルギービジョン策定

北広島町では、昨年より新エネルギーの活用などについてのビジョン（将来像）の策定を進めてきましたが、この度策定事業が完了しました。

近年、世界は、「エネルギー問題」と「地球環境問題」という大きな問題に直面しています。これらの問題は緊急性を有しているとともに、それぞれが深く関わりあっています。「エネルギー問題」では、石油、石炭、天然ガスといった化石燃料の枯渇への対策が課題となっており、また、「地球環境問題」では、化石燃料の消費によって排出される大量の二酸化炭素などの温室効果ガスによる温暖化が深刻な問題となっています。

この深く関わりあう二つの問題を解決に導く対策として世界各国で取り組まれているのが、エネルギー消費の削減と非化石エネルギー導入の推進です。日本においても、エネルギーを有効に使う技術開発が進み、各方面で省エネルギー機器や設備が導入されています。また、化石燃料から、太陽光、水力、風力などの自然エネルギーや、バイオマス（家畜糞尿、生ごみ、間伐材等）や温度差などのリサイクルエネルギーといった、自然の力を活用したり、今まで使われずにすてていた新エネルギーへの転換に向けた取り組みも進められています。

この度策定した「北広島町地域新エネルギービジョン」は、北広島町の立地条件、環境条件、社会条件に適した新エネルギーについて、学識経験者、事業者、住民代表等15名で構成された策定委員会において検討いただき、各種の新エネルギー導入プロジェクトを取りまとめました。

今後は、本ビジョンに基づき、住民、事業者、各団体の皆様と行政が連携しながら創意と工夫を発揮し、新エネルギーの導入に向け少しずつでも前進していくために、広報などを活用しながら、「北広島町地域新エネルギービジョン」の内容についてお知らせしたいと考えています。

問い合わせ

役場企画課地域振興係

☎ 0 8 2 6 - 7 2 - 0 8 5 6



(単位：千円)

		補正額	補正後の予算額
一般会計 (第6号)		115,000	15,844,000
	国民健康保険 (第4号)	14,000	2,357,000
	老人保健 (第4号)	△ 30,000	3,690,000
	下水道事業 (第4号)	△ 20,000	880,000
特	介護保険 (第4号)	△ 209,000	2,089,000
別	簡易水道事業 (第4号)	△ 7,000	932,000
会	電気事業 (第4号)	1,900	48,200
計	住宅団地等開発 (第4号)	(組替)	16,000
	芸北財産区 (第2号)	△ 700	8,200
	診療所 (第3号)	△ 18,000	170,000
	情報基盤整備事業 (当初)	-	450,000

○ 土地開発公社出資金  
100,000千円

○ 公共施設災害復旧事業費  
239,054千円  
(18年補助分)





# バスとホープタクシーの時刻表の入手方法について

今月号は『町内バスの時刻表はどこに行ったら入手できるの?』というお声をお聞きますので、その入手方法についてお知らせします。現在、町内には様々なバスが走っています。

これらのバスをご利用になる場合に必要なのが『バス時刻表』です。バス時刻表がないとバスを利用したくても利用できない場合があります。これらのバス時刻表は各バス運行事業者にお問い合わせいただけますが、時刻を知ることができませんが、役場では各地域または路線ごとに時刻表を作成しています。各地域のバス時刻表については、次の場所です。

○**芸北地域**  
 (総企バス各路線、ホープタクシー)  
 ・芸北、石見交通新広浜線時刻表  
 ・北広島町役場 芸北支所

○**大朝地域**  
 (大朝交通美和線、ホープバス大朝千代田線、ホープタクシー大朝、北広島町営バス、邑南町営バス、中国JRバス広浜線、高速浜田道大朝IC経由バス)  
 ・北広島町役場 大朝支所  
 ・大朝駅

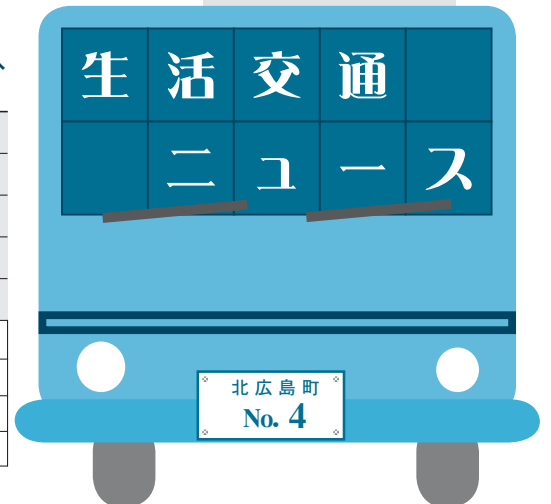
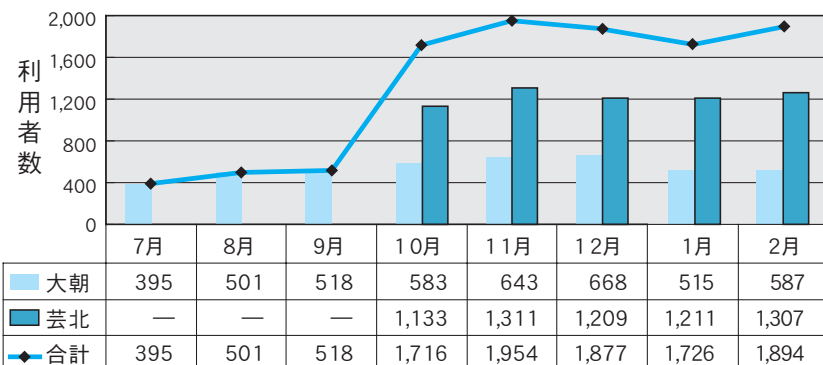
○**千代田地域**  
 (千代田巡回バス、北広島町営バス千代田八千代線、中国JRバス広浜線、ホープバス大朝千代田線、高速浜田道千代田西B S 経由バス、高速中国道千代田IC B S 経由バス)  
 ・北広島町役場 本庁舎  
 ・道の駅舞ロードIC千代田

○**豊平地域**  
 (豊平バス花そば、広島電鉄豊平琴谷線・今吉田線)  
 ・北広島町役場 豊平支所

また、インターネット上においても北広島町ホームページにバス時刻表を掲載しています。つぎの手順でご覧いただけます。

- ①北広島町ホームページを開きます。  
(URL:<http://www.town.kitahiroshima.lg.jp/>)
- ②『くらしの情報』の「バス時刻表」をクリックします。
- ③バス時刻表が表示されます。
- ④閲覧したい地域または路線のバス時刻表のPDFファイルをクリックします。

ホープタクシー利用状況 平成 18 年 7 月～平成 19 年 2 月分





生活交通ニュース

バス運行のお問い合わせは役場企画課(☎0826・72・0856)または次の運行事業者までお問い合わせください。

■石見交通(株)浜田営業所

☎0855・27・2211

■中国ジェイアールバス(株)広島支店

☎082・845・6066

■広島電鉄(株)安佐出張所

☎082・835・1860

■備北交通(株)

☎0824・72・2122

■(有)総合企画コーポレーション

(総企バス)  
☎0826・35・1199

■(有)大朝交通

(ホープタクシー)大朝、美和線、  
ホープバス大朝千代田線)  
☎0826・82・2233

■(有)浜田屋(ホープタクシー)大朝

☎0826・82・2124

■千代田タクシー(株)

(千代田巡回バス)  
☎0826・72・2161

■壬生交通(株)(千代田巡回バス)

☎0826・72・3111

■(有)八重タクシー(千代田巡回バス)

☎0826・72・2181

■(有)豊平交通(豊平バス花そば)

☎0826・83・0009

■邑南町役場定住企画課

(邑南町営バス)  
☎0855・95・1117



問い合わせ 役場企画課地域振興係

☎0826・72・0856

# 人事異動

役場では、職員の人事異動を次のとおり行いました。

配置変えの公表については、組織機構の改編等に伴い、次ページ以降に掲載している「北広島町職員配置表」に代えさせていただきます。

## 退職

3月31日付  
参事兼行財政改革推進室 室長

竹林 孝宣(派遣満了)

芸北支所 支所長 山田 清司

大朝支所 支所長 中屋原 薫

管財課 課長 隅中 正明

福祉課 課長 比奈田 恭吾

産業課 課長 近本 崇治

上下水道課 課長 田坂 政博

芸北支所 町民生活課 課長

藤本 達実

芸北支所 産業建設課 課長

岡田 新作

大朝支所 自治振興課 課長

前川 実

大朝支所 町民生活課 課長

向井 トヨコ

豊平支所 産業建設課 課長

道川 徳男

豊平病院 薬剤師

野川 秀人

農業委員会事務局 局長補佐

高木 光志

大朝支所 町民生活課 課長補佐

大下 民子

仁愛園 事務長 寺川 千鶴子

野川 裕子

豊平保健福祉総合センター主任

片岡 良子

本地保育所 主任保育士

板倉 寿恵美

採用

4月1日付

参事 村上 明雄(県から派遣)

首藤 正宏

教育委員会 学校教育課

板倉 寿恵美

学校指導係 主任指導主事

首藤 正宏

豊平病院 薬剤師

首藤 正宏



# 北広島町職員配置表

(平成19年4月1日現在)

■本庁 ☎ 0826・72・2111 (代)

町長	竹下 正彦	
副町長	岡本 進	
収入役	杉野 光眞	
参事	村上 明雄	
危機管理監	若本 啓二	
総務課	課長 壽老長吉郎	総務係 係長 坂本 伸次 人事係 係長 山根 秀紀 行政管理係 係長 新枝 和範 課長補佐 沖野 昌則 (山県郡町村税等滞納整理組合へ出向) 奥田 淳治・西岡 直美 矢部 芳彦・福田 透江・吉岡 秀樹
財政課	課長 花ノ木正典	財政係 課長補佐 中原 健 管財係 係長 石川 斎 田中 正基 宮地 弥樹・芥川かなえ・浅香 潤観・国吉 孝治・大畑 直也 橋坂 知佐・竹下 靖彦
企画課	課長 末田初太郎	企画調整係 係長 古川 達也 地域振興係 係長 清見 宣正 真倉 仁司・越間 裕貴 橋坂 知佐・竹下 靖彦
税務課	課長 高橋 鋼次	情報管理室 岡本 等 所得係 係長 佐々木新十 資産係 係長 竹本 美恵・亀寛 真・宮本 真里・堀亀志津江 固定資産税、資産評価、資産証明、台帳・図面閲覧 町税等徴収、滞納処分
	主幹 吉川 一乘	



事務所	建設課	産業課	福祉保健センター										町民課							
			保健課					福祉課 (福祉事務所)												
所長 正木 秀喜	課長 山本 哲男	農業改革推進室 室長 (課長兼務)	課長 細本 光 課長補佐 佐渡宏治	課長 白砂 俊郎 主幹 平田 早苗	仁愛園 園長	所長兼課長 清水孝基 主幹 小竹重賢 主幹 今子ひとみ	環境管理室 室長	課長 中村 正明												
国土調査第2係	国土調査第1係	用地係	農林土木係	土木係	都市管理係	農業振興係	農業振興係	地域介護係	介護係	健康増進係	友広 慎治	生活福祉係	地域福祉係	子育て支援係	岡本 守	人権センター	国保年金係	住民係		
係長 佐伯 孝之	課長補佐 渡辺 義男	係長 西村 修郎	係長 土井 亮三	課長補佐 竹内 博行	係長 村上 英昭	係長 藤浦 直人	係長 多田 誠子	係長 石坪 隆雄	課長補佐 上新 博則	事務長 堀田 智子	係長 田辺 正康	課長補佐 田中 真次	係長 清水 孝幸	係長 田辺 正康	室長補佐 石津 正孝	所長 藤吉 数磨	係長 輪田 孔俊	課長補佐 金沢 和洋		
石川 尚・池松 徹・松若 孝亮	五反田 篤・門出 泰典・新谷 明彦	堂原 千春・大橋 一正	隅田 好則・竹下 秀樹・洲浜 正文・中野 真弘・梅本 孝宏・斉藤 栄一	高下 雅史・藤井 尚志・迫田 弘志・大本賢一郎	熊谷 忠明・出廣 美穂	滝野 修・迫井 一深・上田 俊則・中川 克也・五反田希奈美	沖田 浩二・田中 貴子	畑田 正法・国吉 朋美・箕牧 聡子・木村 隆之	福田さちえ・頼政ミノリ・門出 暁子・小松 千里	中村加代子・藤田 秀子・別広志満子・新谷美枝子・森脇千恵子・藤井美智子・美濃 恭子・今知 智子	中川 和美・佐田りつこ	芥川 智成・佃 千賀子	細居 治・國芳 顕	専門員 林 秀治 植田 伸二・土井 孝行	専門員 春田 法昭 道川 智治	行井 秀二(広島県後期高齢者医療広域連合へ派遣)	西村 豊・笠道百合子・藤田 美香・新增 栄史	渡辺 雪美・泉 裕樹・細居 操		
国土調査(大朝・豊平地域)	国土調査(千代田地域)	普通財産取得、用地交渉、財産登記	農林土木、土地改良事業、農林道維持管理、農林施設災害復旧	道路・河川管理、公共土木災害復旧	道路台帳、除雪、屋外広告物、公営住宅	農業経営対策推進	林業振興、火入れ、有害鳥獣駆除	地域包括支援センター、介護予防事業	介護保険、要介護認定、介護認定審査会	健康増進、予防接種、母子保健	養護老人ホーム	生活保護、民生委員児童委員事務、原爆被爆保護	障害者福祉、身体障害者手帳、高齢者福祉	保育所、児童福祉、子育て支援	公害防止、環境保全、ごみ、墓地・火葬場、浄化槽	人権対策	国保事業、国民年金、老人保健、乳幼児医療	総合案内、戸籍、住民基本台帳、印鑑登録		

芸北 八幡こども園	芸北つくし保育園 園長 住田千代花	保育	<b>■ 保育所</b> 芸北つくし保育園 園長 住田千代花 道沖みどり・安本 美和 上田 澄子 片桐 裕子									
			<b>■ 生涯学習</b> 千代田中央公民館 館長 友田 伸江 放課後児童クラブ(千代田八重東・壬生) 井口 瑞穂 北広島町図書館 専門員 河野 千文 芸北高原の自然館 白川 勝信 生涯学習係 係長 多川 信之 文化財保護、芸術文化 沢元 史代・大下 裕史 生涯学習係 係長 六郷 寛 公民館 三宅 克江 放課後児童クラブ 板倉寿恵美									
			<b>■ 学校教育</b> 課長 伊藤 敬之 主幹 松島 月美 学校指導係 課長補佐 佐々木昭典 学校教育係 係長 五反田 孝 模本 妙子・道川 和樹 総務係 課長補佐 細部 俊彦 道沖 年弘・新田 洋子 教育委員会会議、文書管理、教育財産管理 教職員研修、就学・入学等、学校給食 学校指導									
<b>■ 教育委員会</b> 教育長 門枿 利男 副教育長 清水 勇一												
<b>■ 事務局</b> 局長 石原 正行 専門員 畑田 朱美 田辺 五月 議会事務、監査委員事務												
<b>■ 農業委員会</b> 局長 (産業課長兼務) 局長補佐 山田 学 齋藤 兼治 農業委員会会議、農地転用、農業者年金												
<b>■ 議会</b> 議長 室長 加藤 一三 専門員 境 初喜 和泉 正明 出納、決算、物品出納												
<b>■ 上下水道課</b> 課長 稲垣 和成 主幹 黒井 信壮 水道係 課長補佐 向井 隆志 藤澤 定由・寺川 浩郎・田中 淳之 片岡 英昭・藤田 一秀 公共下水道事業、農業集落排水事業												
<b>■ 緑清苑</b> 場長 松浦 誠 課長補佐 平田 俊文・大塚 和典 し尿処理												

事務局	事務局長	中 英雄	医務係	事務局長補佐	藤井 弘	医務、財務、給与、庶務
	事務局長補佐	林 久美子		事務局長補佐	山崎都志子	
事務局	事務局長	中 英雄	医務係	事務局長補佐	藤井 弘	医務、財務、給与、庶務
看護科	看護師長	東 律子	首藤 正宏	山本 明子・岩見 兼子・池田喜和子・山縣みどり・中野 照子・宮崎 瑞穂・瀧下 満・花岡みち子・美濃 志保・横田 妙子・上田 昇平・石部恵美子・松本美沙子・池野 弥生・岩田まき子・山根 富子・山根美佐枝・織田 初子・岡 弘子・岩田まき子・山神 照子・小鳥 和子・下岡 春子・立川 敬子	外来看護、入院看護、訪問看護	
診療科	リハビリテーション科医長 外科医長 内科医長	濱本 貞徳 高山 孝弘 桂田 英知	古賀 堅太・芳田 英俊 川手砂和子・菅原 勝 平 健蔵・常川 幸生・日南 裕子・藤山 一宏・小林 聖美	内科、外科、整形外科、リハビリテーション科、眼科、放射線、臨床検査、通所リハビリテーション		
病院長	山縣 司政					
■ 豊平病院						
芸北ホリスティックセンター	次長	浄謙 彰文	次長補佐	高野ちさ子	奥田百合絵・岡崎 真也・水野 雅美	保健衛生
大朝保健センター	係長	二井川明美	森川 恭子・聖尻 綾			保健衛生
豊平保健福祉総合センター	次長	吉田 修三	課長補佐	高松 洋子	竹下美樹子・迫田智恵子	保健衛生、歯科保健
■ 保健センター						
千代田	本 地 保 育 所	古川富士子	奥迫 由美・田辺 由美・佐々見 博子・水越季美子・津賀山有紀・大上 理恵	保育		
川戸保育所	南 方 保 育 所	島津由紀子	住吉美寿津・吉岡 晶子・川本 喜美代・上田 和永	保育		
大 朝	新庄保育所	岩見 仁美	石川 瑞枝・佐伯 幸恵	保育		



診療所

雄鹿原診療所	所長 東條 環樹
八幡診療所	原田 典子

芸北歯科診療所	岡本登美子・藪谷真由美
---------	-------------

田村 紀子・宮本すま子・西田 智絵・酒井 裕子・中村 裕子・近藤 玉江・岡本 正恵	診療
山田 徹	診療
山下 稔・大本 恵里・藤吉 康弘（総務課付）	診療

消防本部 ☎0826・72・0119

消防署				消防本部			
張大朝 所出	張芸北 所出	本署	本署	消防課	総務課	消防長	消防長
所長 引地 博文	所長 牧原 早人	第一隊司令 原崎 昇	第一隊司令 社 武次	課長 宮内 憲	課長 一部 誠（事務取扱）	一部 誠	一部 誠
副所長兼隊長 宗下 雅弘	副所長兼隊長 日田 靖成	隊長 大坪 司	隊長 加藤 孝士	警防係	予防係	総務係	総務係
隊長 芳邦 光也	隊長 大屋 逸人	隊長 立川 学	隊長 今知 克典	救急第1係	救急第2係	係長 立川 学	係長 立川 学
近藤 利夫・今崎 和男	山脇 和雄・中村 英信・渡辺 肇	森藤 一樹・西原 敏幸・大下 正利	隊長 小山 満	係長 松本 浩二	係長 大坪 司	山田 徹	山下 稔・大本 恵里・藤吉 康弘（総務課付）
藤井 文典・隅田 雅之・下西 幸典	今本 秀智・西田 聖仁	梅木 偉久・笠道 宏和・前崎 貴正	副署長 田辺 弘司	救急救命処置対策	火災・救助・その他防災対策	火災・救助・危険物規制・建築 同意・査察事務	職員福利厚生、消防行政一般
火災・救急救助活動及びその他の災害活動業務				消防本部業務総括			

消防署	張豊平	所長	石井雅宏	副所長兼隊長	東正治	隊長	立川貢	沖保夫・福田雄宏	花木敏彦・齋藤幸男・岡本和馬	火災・救急救助活動及びその他の災害活動業務
-----	-----	----	------	--------	-----	----	-----	----------	----------------	-----------------------

■芸北支所 ☎0826・35・0111 (代)

支所長	榎原啓介	振興係	係長	齋藤敏広	森孝行・田中大作・伊藤正	支所業務統括	庶務、防災、選挙、コミュニティ、統計、社会教育、社会体育
自治課	課長	南屋幸盛	住民係	課長補佐	谷本美恵	戸籍、印鑑登録、税務諸証明、国民年金	
建設管理係	係長	酒井忠典	福祉衛生係	課長補佐	宮本健司	福祉、保育、介護保険、ごみ、埋火葬	
産業振興係	係長	萬田晃成	建設管理係	係長	酒井忠典	道路・河川維持管理、公営住宅、上下水道	
自然林務係	係長	足利英彰	産業振興係	係長	萬田晃成	農業振興、土地改良区、畜産振興	
		中祖和史			村竹明治・藤堂崇・表崎崇樹	林業振興、自然公園管理、小水力発電	

■大朝支所 ☎0826・82・2211 (代)

支所長	若狹吉明	振興係	課長補佐	上原隆弘	沼田真路・大成純一郎	支所業務統括	庶務、防災、選挙、コミュニティ、統計、社会教育、社会体育
自治課	課長	新田逸男	住民係	課長補佐	白砂妙子	戸籍、印鑑登録、税務諸証明、国民年金	
福祉衛生係	係長	清水繁昭	福祉衛生係	係長	清水繁昭	福祉、保育、介護保険、ごみ、埋火葬	
建設管理係	係長	松田順正	建設管理係	係長	松田順正	道路・河川維持管理、公営住宅、上下水道	
産業振興係	係長	斉藤幸司	産業振興係	係長	斉藤幸司	農業振興、土地改良区、林業振興、畜産振興	
		榎野一也・島田英樹・大内哲治			山本哲・川手秀則・小椿治之・小椿美紀・久次恭子		

■豊平支所 ☎0826・83・1122 (代)

支所長	林実喜雄	振興係	課長補佐	藤川秋江	竹下直紀・関口昌和	支所業務統括	庶務、防災、選挙、コミュニティ、統計、社会教育、社会体育
自治課	課長	室坂時子	住民係	係長	吉崎文子	戸籍、印鑑登録、税務諸証明、国民年金	
福祉衛生係	課長補佐	角田正明	福祉衛生係	課長補佐	角田正明	福祉、保育、介護保険、ごみ、埋火葬	
建設管理係	係長	斎藤茂樹	建設管理係	係長	斎藤茂樹	道路・河川維持管理、公営住宅、上下水道	
産業振興係	係長	多川孝之	産業振興係	係長	多川孝之	農業振興、土地改良区、林業振興、畜産振興	
		落合幸治・近藤貞治・小川友里江・山本剛志			多川三友・佐々木靖・是角健二・石川一義		



# 平成19年度 北広島町内小・中学校の定期人事異動

～新体制のもと、町民の皆様に信頼される学校をめざします～

平成19年度の北広島町内の小中学校・共同調理場等の定期人事異動がありました。

北広島町の小学校・中学校では、校長を中心に町民の皆様の信頼される学校づくりに努め、「確かな学力」「豊かな心」「健やかな体」「信頼される学校」をめざして、教育活動を展開していきます。

今年1年、よろしくお願いたします。

## 小・中学校校長・教頭名簿

	学校名	校長	教頭	学級数	児童・生徒数	備考
芸北	八幡小学校	東川 邦男	沖田 依子	3	11	沖田教頭は、町内「美和小」より
	雄鹿原小学校	島 富美男	齋藤 たえ子	5 (1)	38	島校長は、福山市立「加茂小」より (昇任)
	芸北小学校	川本 康子	中田 浩治	6 (2)	34	中田教頭は、呉市立「横路小」より (昇任)
	雲月小学校	本谷 進	中原 理恵	3	21	本谷校長は、呉市立「長迫小」より (昇任)
	美和小学校	頼近 百合子	宮川 登	5 (1)	30	宮川教頭は、安芸太田町立「寺領小」より
大朝	大朝小学校	岡田 學	藤田 覚治	6	71	岡田校長は、町内「大塚小」より
	大塚小学校	田丸 逸子	龍河 登茂子	3	18	田丸校長は、三次市立「三次西小」より
	新庄小学校	永川 静優	迫岡 純子	7 (1)	76	永川校長は、廿日市市立「地御前小」より
千代田	川迫小学校	宮本 早苗	口羽 邦子	4 (1)	25	宮本校長は、安芸高田市立「可愛小」より (昇任)
	八重小学校	梶川 史子	名越 睦子	7 (1)	195	
	八重東小学校	寺川 壽久	小石 文彦	6	111	
	壬生小学校	亀井 聖	松原 富美雄	7 (1)	126	松原教頭は、町内「豊平西小」より
	南方小学校	酒井 あき子	谷川 敏樹	3	32	
	本地小学校	清住 秀久	吉原 陽壮	6	125	清住校長は、安芸高田市立「八千代中」より
豊平	豊平南小学校	沖政 節子	田村 留美	7 (1)	77	田村教頭は、町内「芸北小」より
	豊平西小学校	山本 保秀	雛田 和博	5 (1)	40	雛田教頭は、安芸高田市立「根野小」より
	豊平東小学校	高杉 千賀子	藤田 勉	4	36	高杉校長は、安芸太田町立「筒賀小」より
	芸北中学校	沖政 長公	小笠原 晋	4 (1)	80	
	大朝中学校	迫広 淑文	河野 博昌	4 (1)	60	河野教頭は、安芸太田町立「加計中」より
	千代田中学校	今田 雄次	西川 裕司	9 (1)	274	今田校長は、安芸高田市立「甲田中」より
	豊平中学校	藤田 利昭	勝原 博司	4 (1)	80	

注)○新任の校長・教頭は、青字ゴシックで表記。

○大朝小学校校長は大朝学校給食共同調理場長を、豊平中学校校長は豊平学校給食センター長を兼務。

○障害児学級数は ( ) で表記<内数> 児童・生徒数は、平成19年3月20日時点での見込み。

### 【児童生徒の安全な登下校にご協力を】

4月6日から9日の間に、町内の小・中学校21校で、入学式が行われました。新入生は、小学校177名、中学校156名です。新入生は、新しい不慣れた通学路を徒歩・自転車で登下校することになります。

保護者・地域の皆様には、今まで登下校時の声かけ、見回りなど児童生徒の安全確保についてのご協力をいただいておりますが、重ねてよろしくお願いいたします。

### 【不審電話について】

学校のPTA役員や保護者を装って、保護者の電話番号を聞こうとしたり、「成りすまし詐欺」まがいの言動をとったりする不審電話が、県内でかかっている状況があります。

しっかりと、相手を確認するとともに、不必要な情報を提供したりしないよう、ご注意ください。

## 新たに芸北運動公園、大朝運動公園等が指定管理者施設に

昨年、公募により指定管理者施設となりました千代田運動公園・アザレア千代田に続いて芸北運動公園、大朝運動公園・大朝ふれあいの森が公募による指定管理者施設となります。

施設名	指定管理者
芸北運動公園	株式会社ケントク
大朝運動公園・大朝ふれあいの森	大朝まちづくり有限会社

利用方法については従来と変わりありませんが、町職員等に代わって指定管理者が施設の管理運営をしますので、施設利用のサービス面での向上が期待されるところです。

なお、詳しいことについては、北広島町教育委員会生涯学習課または、関係支所へお問い合わせください。

### 問い合わせ

教育委員会事務局生涯学習課  
☎0826-72-0864

## 新教育委員就任のお知らせ

西原直子教育委員には、本町の教育委員としてご活躍いただきましたが、任期満了により3月末退職されました。後任の委員は、次の方です。

### 新教育委員

岡本 三重子氏（北広島町本地）  
任期 平成19年4月1日から4年間

なお、北広島町教育委員会議は、原則として毎月第3水曜日 午後2時から、役場会議室にて定例開催しています。町民の皆さんの傍聴もできます。詳しくは、教育委員会事務局にお問合せください。

### 問い合わせ

教育委員会事務局学校教育課  
☎0826-72-0858

## 株式会社 モルテン

『常に、革新的商品を、ここ広島からグローバル市場に提供し続け、これをベースに適切なマーケティング活動を実施する企業』

弊社は、ゴム・樹脂材料における高分子技術と中空体技術の2つの核技術を駆使し、現在では、自動車用部品、工業用品、スポーツ事業、健康用品事業などの事業を主軸に展開しております。国内に17拠点、海外に15拠点を設け、国内700名、グループ総従業員数3,500名を超えます。

現在4箇所ある国内工場のひとつでありますこの千代田工場は、1970年2月に操業開始。当工場の近くには高速道路があり、物流面などのインフラが整っており、また、地元の方々にも常日頃から大変ご協力を賜り、お蔭様で大変恵まれた環境の中で工場運営をさせて頂いております。この場をお借り致しまして、深く感謝申し上げます。



▲工場長  
松岡 三士氏

現在、従業員は82名。当工場では自動車用ゴム部品を主力品目として自動車用防振ゴム部品、エンジン吸気系ゴム部品、ステアリ

ング用防振ゴム部品を生産しております。

また、社内での活動としましてはTPS（発生しているムダを限りなく最小化する）と呼ばれる工場の生産性及び収益向上を目的とした改善活動を最重要テーマのひとつとして掲げ、製造業の原点である“モノづくり力”、“品質保証力”の更なるレベルアップを図るべく社員全員で日々努力邁進中です。

また、地域での企業活動としましては、地元商工会を通じ、様々な事業イベントに毎年参加させて頂いております。今後ともより深く地域に根ざした工場として企業活動を行って参る所存でございますので、何卒宜しくお願い申し上げます。

### 工場外観▶



千代田工場所在地  
〒731-1522 北広島町東氏神 3293  
TEL0826-72-2295 FAX0826-72-5720



# 『たばこ』のこと、 どれだけ知っていますか？

～5月31日は世界禁煙デーです～



## 喫煙者の2人にひとりが「たばこ依存症」

たばこ依存症とは、たばこは健康に悪いと分かっているにもかかわらずやめられない、たばこなしではいられないなど、精神的な依存が深く強い症状をいいます。厚生労働省の調査の結果、喫煙者の5割近い1,800万人もの人が「たばこ依存症」であると発表しました。

(平成10年度喫煙と健康問題に関する実態調査)



## たばこ依存症はなぜおこる？

たばこに含まれる「ニコチン」という薬物は、麻薬やアルコールと同じ「依存性薬物」です。血液中のニコチンが減ってくると、いらいらする、集中力がなくなるといった症状があらわれて、たばこを吸わずにはいられなくなることが、なによりその依存性を証明しています。

## ニコチン依存度チェック

あなたはどれだけたばこに吸わされていますか？

	質問	回答	得点
1	起床後、何分で最初の喫煙をしますか？	30分以内 30分後	1点 0点
2	寺院や図書館、映画館など、喫煙を禁じられている場所で禁煙することが難しいですか？	はい いいえ	1点 0点
3	一日の喫煙のなかで、どれが一番やめにくいですか？	朝起きた時の目覚めの1本 それ以外	1点 0点
4	一日に何本吸いますか？	26本以上 16～25本 15本以下	2点 1点 0点
5	午後に比べて午前中の方がより多く喫煙しますか？	はい いいえ	1点 0点
6	風邪で一日中寝ているような時にも、喫煙しますか？	はい いいえ	1点 0点
7	たばこを肺まで吸い込みますか？	いつも吸い込む 時々吸い込む 吸い込まない	2点 1点 0点
8	いつも吸うたばこに含まれるニコチンの量はどれくらいですか？	1・3mg以上 1・0mg～1・2mg 0・9mg以下	2点 1点 0点

あなたのたばこ依存度は？（上記質問のあてはまる回答の点数を合計してください）

あなたの合計点 点	【依存度低い】 0～3点	【依存度普通】 4～6点	【依存度高い】 7～10点
--------------	-----------------	-----------------	------------------

【ファガストロームたばこ依存度テスト】

たばこをやめたいけど、やめられない方！「禁煙外来」のある医療機関もあります。  
ぜひご相談ください。

北広島町役場  
保健課健康増進係  
☎ (0826) 72-0853

芸北ホリスティックセンター  
☎ (0826) 35-0230

大朝保健センター  
☎ (0826) 82-2211

豊平保健福祉総合センター  
☎ (0826) 84-1501



北広島町健康増進計画「まめママきたひろしま」では、「たばこの健康に及ぼす影響についての十分な知識の普及」を目指しています。



## 和牛繁殖経営の確立と

### 父の夢を実現したい

北広島町大塚 石橋富夫（39歳）



父親を亡くされて、現在は母と2人で父の意志を継いでがんばっております。

経営の特徴は、繁殖牛の堆肥を活用した良質なコシヒカリの生産と地域集落との話し合いによる飼料稲栽培による耕畜連携の経営です。

父親が描いていた和牛繁殖経営に少し近づき、満足感と楽しさを覚えると話されています。先輩、仲間達の指導や助言を頼りに技術を習得して、農村の良さを十分満喫できるスロライフの楽しい農業の実践をして、次世代の仲間達のパイ役を演じたいと夢を話されました。

（文 上長者農業委員）

大朝の市街地を北に向かって主要地方道浜田八重可部線を約1km行くと大塚地区があり、そこは以前は酪農が盛んでした。石橋さんの父親は、酪農経営から和牛の繁殖経営に切り替えられました。

現在の経営は、和牛の繁殖牛15頭、水稲6ha、飼料稲1haです。約2年前事故により

## 農業委員会審議結果

### 第19回総会（2月20日）

#### 第1号議案

農地の所有権移転に関する承認（農地法第3条関係）  
7件、面積 34,669㎡

#### 第2号議案

農地の転用に関する承認（農地法第4条関係）  
4件、面積 569㎡

#### 第3号議案

農地の売買と転用に関する承認（農地法第5条関係）  
3件、面積 739㎡

#### 第4号議案

農用地利用集積計画について承認  
農地を貸す者124人、借りる者46人  
128件、面積 640,825㎡

#### 第5号議案

特定農用地利用規程の承認について  
枕農業生産組合、川西中郷営農集団組合、阿坂中営農組合

#### 報告案件

農業用施設転用届について  
1件、面積150㎡  
農地改良届について  
1件、面積 1,936㎡

#### \*農政懇談会

農政課題について分科会を行った



模の拡大により生産量が急増し、昭和56年共同選果場が造られ、以後2回の施設改修により近代的な共同選

芸北地域では、昭和40年頃からトマトの露地栽培が始まり、その後ビニールハウスの普及と栽培規模の拡大により生産量が急増し、昭和56年共同選果場が造られ、以後2回の施設改修により近代的な共同選

## 芸北トマト選果場年間出荷額1億7千万円

果場として生まれ変わり、農家所得の向上に寄与しています。

現在出荷組合員64戸、面積9haで生産されたトマト13万ケースが消費者ニーズに合わせて、73種類に選別されて広島市場と福岡市場に出荷されています。これから北広島町の農業拠点施設として益々重視されています。

（文 井居農業委員）





### 人事異動に伴う 届出はお済みですか？

新年度となり、人事異動などに伴って生じた各種届出の変更については、忘れずに速やかに届け出ましょう。

- 防火管理者及び消防計画の変更
- 危険物施設の保安監督者の変更
- 危険物施設の名義・名称の変更

など

防火管理者や保安監督者など一定の基準を満たした方でないことと選任できないものがあります。また、消防訓練を行うには事前に消防署への届出が必要です。詳しくは消防署までお問い合わせください。

お問い合わせ 北広島町消防署

☎ 0826・72・0119

## 平成 19 年度危険物取扱者試験・消防設備士試験実施予定表

区分	試験日	試験の種類	試験場所	受験願書受付期間	合格発表
危険物取扱者試験	6月24日(日)	甲種	広島市	4月19日(木) 5月15日(火)	7月中旬
		乙種(全類) 丙種	広島市 呉市		
	7月8日(日)	乙種(全類) 丙種	三次市	5月16日(水) 6月5日(火)	7月下旬
	7月15日(日)	甲種	福山市		
	11月25日(日)	乙種(全類) 丙種	広島市	9月21日(金) 10月15日(月)	12月中旬
			三次市		
12月16日(日)	甲種 乙種(全類) 丙種	福山市	10月16日(火) 11月5日(月)	平成20年 1月上旬	
		呉市 三原市 福山市			
消防設備士試験	9月2日(日)	甲種(特類を含む全類) 乙種(全類)	広島市 福山市	7月2日(月) 7月19日(木)	10月上旬
	平成20年 2月10日(日)	甲種(特類を含む全類) 乙種(全類)	広島市	11月19日(月) 12月6日(木)	平成20年 3月中旬
	平成20年 2月17日(日)	甲種(特類は除く) 乙種(全類)	福山市		

\* 受験願書は、消防署・各出張所で受け取りできます。

# どうしよう？こんな時

困った時は消費生活相談へ

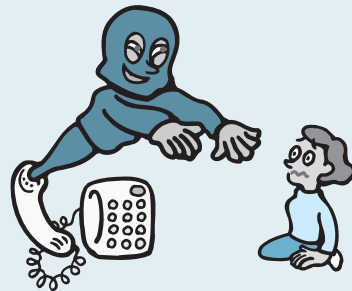
「もうすぐその電話機は使えなくなりますよ」と言われ・・・

## 相談内容

4年前、大手電話会社を名乗る業者が訪れ、「もうすぐその電話は使えなくなる」「電話代が安くなる」などと言い、新しい電話機を勧めた。大手電話会社と関係があると思ったので、業者の説明を信じて契約した。また名義についても業者に勧められたため、既に廃業していた商店名義で電話機のリース契約をした。

しかし、実際には、勧誘時の説明とは違い、電話代はそんなに安くならずリース料も合わせるとかえって高くなってしまった。

不審に思いながらも支払いを続けていたが、最近になって電話機のリース契約はトラブルが多いことを知った。自分もだまされたのではないだろうか。



## アドバイス

主に個人事業主を狙った悪質な電話機のリース商法が社会問題になっています。「電話が使えなくなる」「電話代が安くなる」などと虚偽又は誇大な説明をする、リース期間を7年間(84回)と長くし、月々の支払を少なく見せる、またリースは途中解約が難しいなど問題点が多い商法です。

この相談者の場合は、既に廃業した屋号(事業者名)で契約をさせていますが、これも問題です。消費者は、消費者契約法などの法律により保護されていますが、これらの法律は事業者には適用されません。事業者は商取引に関する専門的な知識と経験を有しているとの認識があるためです。屋号での契約は、消費者を保護する法律の適用を逃れることが目的です。(経済産業省の通達により、現在では事業者の解釈が

より適切になっています。「主として個人用・家庭用に使用する商品・サービス」「実質的に廃業している」「事業実態がほとんど無い」などの場合は、事業者名での契約も消費者と同じように保護されます。)

この相談者の場合は、クーリング・オフ制度による無条件解約ができたため、既に支払ったリース料も全額返金されました。

クーリング・オフ制度は、クーリング・オフに関して説明した書類(法定書面)の交付を受けた後、法律で定められた期間(この場合は8日間)以内に手続きを行わなければいけません。しかしこの相談者の場合は、法定書面が交付されていないので、契約から4年経っていてもクーリング・オフすることができました。

消費生活に関することでお困りの時には、北広島町消費生活相談室へご相談ください。

場 所 北広島町人権センター  
(北広島町有田495-1)  
相 談 日 毎週木曜日  
(祝日・年末年始を除く)  
受付時間 10時～16時  
(12時～13時は休み)  
相談室専用電話 ・0826-72-5571  
相談日以外でお急ぎの時は、広島県生活センター  
(・082-223-6111)まで。

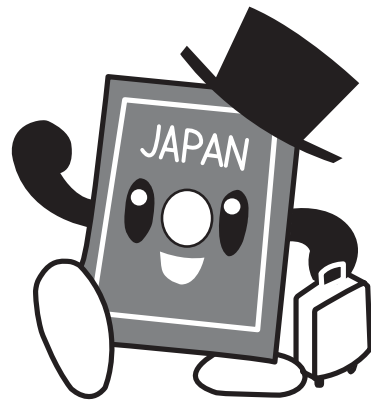
町内でも、電話機のリースに関しては、複数の相談が寄せられています。中には、一人暮らしの高齢者が電話機のリース契約をしているとの相談もありました。

悪質な電話機のリース等でお困りの方は、消費生活相談室までご相談ください。



6月4日から、より便利に！

## パスポートの窓口が 県から町へ変わります



**Q1** パスポートの窓口がいつからどのように変わるの？

A1 平成19年6月4日(月)から、パスポートの申込み・受取りの窓口を、北広島町役場本庁町民課に設置することになりました。これまでの県旅券センターの窓口(広島、福山、三次、呉)は、平成19年6月1日(金)をもって閉鎖されます。

**Q2** 誰が北広島町役場で手続をするの？

A2 北広島町役場の窓口でパスポートの申込み・受取りができるのは、次の方です。

(1) 北広島町に住居登録のある方  
(2) 学生や単身赴任者等で広島県外に住居登録があり、北広島町にお住まいの方で、一定の条件が整っている方

北広島町にお住まいで、住民登録は広島県内の他の市町にある方は、北広島町役場での申込み・受取りはできません。住民登録のある市町で申込み、受取りを行っていたかのようになりますのでご注意ください。

**Q3** 窓口の場所はどこ？ 受付時間は何？ 受取りまでの日数は？

A3 窓口の場所は、北広島町役場

本庁町民課(1階窓口)です。

申請の受付は、閉庁日を除く月曜から金曜の午前8時30分から午後5時まで、受取りは午後5時30分までです。

新たに申請される場合、申込みから受取りまでには、土曜・日曜・祝祭日などの閉庁日を除いて8日間かかります。

**Q4** 支所・出張所での、パスポートの申込み・受取りは？

A4 申込み・受取りの窓口は本庁町民課に設置します。支所での申込み・受取りはできません。申請用紙・申請案内は、各支所・出張所にも置いてあります。

**Q5** 緊急にパスポートが必要になった場合はどうすればいいの？

A5 海外で親族の方が災害に遭われたなどの理由で緊急にパスポートが必要になった場合(緊急発給)は、引き続き県での取扱いとなりますので、県旅券センター(広島県082-513-5603)にお問い合わせください。

**Q6** 6月1日(金)より前にパスポートを申し込んだけれど、どの

窓口で受け取ればいいのか？

A6 6月1日(金)以前に県旅券センターの窓口(広島、福山、三次、呉)でパスポートを申込みの場合、6月4日(月)以降の受取りは市町の窓口で行っていただくようになります。なお、北広島町役場での受取りの対象となるのは、申込みの時点で北広島町に住居登録のある方および広島県外に住居登録があり、北広島町にお住まいの方です。

**Q7** パスポートの受取りは、代理人でもいいの？

A7 パスポートの受取りは、申請者ご本人に来ていただきます。なお、申込みは代理でもよい場合がありますが、申請書の署名欄には必ず申請者ご本人の署名が必要ですので、代理申請を希望される場合は、事前に申請用紙をお取寄せください。

### ■お問い合わせ

北広島町役場町民課住民係

☎0826-72-2111

県旅券センター(広島)

☎082-513-5603

\*次回6月号の広報で、手続きの詳細な内容などについてお知らせします。



# 正しく飼っていますか？犬や猫



昨年11月、フィリピンで犬にかまれた男性が、国内では36年ぶりに狂犬病を発症し死亡しました。狂犬病はいつ日本に入ってくるかわからない、恐ろしい病気です。日本での狂犬病の蔓延を未然に防ぐために、犬の飼い主は犬を登録し、1年に1回、狂犬病予防注射を受けさせましょう。

また近年、ペットによる苦情が増加しています。飼い主には、きちんとした「ルール」や「マナー」を守って飼うことが求められています。

●犬の登録及び狂犬病予防注射の義務  
「狂犬病予防法」により、犬の登録と年1回の狂犬病予防注射が義務付けられています。犬を新たに飼い始めた場合は（子犬は生後90日を過ぎたら）、30日以内の登録が必要です。

なお、平成19年度の犬の登録・狂犬病予防注射は、5月から6月の間で、町内各所をまわる予定です。日程や場所などは、ハガキ・回覧文書をご確認下さい。また、町内の動物病院では1年をとおして行なっています。

●飼い犬の死亡・飼い主の変更・住所変更  
飼い犬が死亡したとき等には届出が必要です。役場町民課又は各支所町民生活課へ届出をしてください。

## ●飼えなくなったら

やむを得ない理由で飼えなくなった犬・猫、飼い主不明の犬・猫の引取りを実施しています。役場又は各支所にご相談下さい。犬や猫などの愛護動物を遺棄すると、50万円以下の罰金に処せられます。

## ●散歩をするときのルール

公園・道路・河川敷など公共の場所や他人の土地・建物などを糞や尿で汚したり、近隣住民の方に迷惑をかけないように、必ず糞の後始末をしましょう。

## ●犬の放し飼いの禁止

「広島県動物愛護管理条例」において、犬の放し飼いは禁止されています。少しの時間だから、散歩のかわりに…そんな理由で犬を放していませんか？うちの犬は悪いことはいないから…と思っているのは飼い主

さんだけかもしれません。犬が交通事故にあつたり、人に迷惑をかけたりしないように、犬は必ずつないで飼いましょう。

## ●野良犬・野良猫を集める行為・原因の排除

可愛いからといって、野良犬や野良猫にエサを与えないで下さい。責任なくエサを与えることは、不幸な犬・猫を増やすこととなります。今すぐ止めましょう。

## ●近所迷惑にならないように飼いまししょう！

無駄吠え防止のしつけ、糞尿の始末、飼育場所周囲の掃除などを徹底し、近所迷惑にならないように飼いまししょう。

## ●避妊・去勢手術について

動物の数が増えると、適正な飼育が困難になったり、近所に迷惑をかけたります。そうなる前に、避妊・去勢手術を受けさせましょう。

## ●犬・猫の引取り日程

平成19年4月1日以後の犬・猫の

定点引取り日程及び場所は以下のとおりです。引取りを依頼される方は、印鑑をお持ちのうえ、次の場所にお越し下さい。

### (月2回 第2・第4木曜日)

定点場所	時刻
北広島町役場豊平支所	11:50
北広島町役場本庁	13:40

### (月1回 第1金曜日)

定点場所	時刻
北広島町役場芸北支所	11:30
北広島町役場大朝支所	13:20

※時間厳守でお願いします。

\*5月の引取り日は、次のとおり変更になります。

### ◆5月11日(金)

芸北支所 11時30分  
大朝支所 13時20分

問い合わせ 役場町民課環境管理室

☎0826-72-0854

町内幼稚園閉園 八幡こども園開園

**終わり、そして始まりへ**



▲新設の八幡こども園には、2名が入園した

芸北幼稚園が18年、八幡幼稚園が46年、その歴史に終止符を打ちました。それぞれの幼稚園の最後の園児達は、慣れ親しんだ幼稚園に、感謝の気持ちを込めてお別れのことばを述べました。

閉園した八幡幼稚園は4月6日、3歳以上の子どもを対象に、幼稚園と保育所の機能を兼ねた「八幡こども園」として、再スタートを切りました。



▲最後の園児による「お別れのことば」  
(上：芸北幼稚園、下：八幡幼稚園)



▲ 反田生徒会長から社協会長へ寄附品目録が渡された

**大朝中「学校自慢エコ大賞」佳作受賞  
エコに取組み福祉に活かす**

全国の小・中学校の環境活動を顕彰する「学校自慢エコ大賞」で、大朝中学校生徒会が中心となり、地域の協力を得て、古新聞などの回収の実践を報告した作品『リサイクル活動で広がる人の輪』が佳作を受賞しました。また、このリサイクル活動の収益金で購入された福祉用品が、社会福祉協議会へ寄附されました。

とよひら流そば打ち段位認定大会

**そば打ちの腕試し**

道の駅豊平どんぐり村で3月17日、豊平流そば打ち段位認定大会が開催されました。県内や、遠くは岡山県などから25名が参加し、初段から3段の取得をめざし、試験に挑みました。

参加者は、制限時間内に生地をこね、切るまでのそば打ちを実演し、厳正なる審査の結果、20名が昇段しました。



▲ 初段認定試験の様子





# くらしの 情報

I N F O R M A T I O N

## 春の全国交通安全運動

総務課

この運動は、交通安全意識の高揚と交通事故防止の徹底を図る目的で行われます。

期間 5月11日(金)～20日(日)  
スローガン

「あせらずに 待つ一秒が

防ぐ事故」

### 運動の重点

- ① 子どもと高齢者の交通事故防止
- ② 飲酒運転の根絶
- ③ 自転車の安全利用の推進
- ④ 後部座席を含むシートベルトとチャイルドシートの正しい着用の徹底

問い合わせ 役場総務課総務係

☎0826・72・2111

## 臨時職員登録制度

総務課

北広島町役場で臨時職員として勤務を希望される方の登録制度を設けています。勤務を希望される方を登録しておき、臨時職員が必要となつたときにこれを参考に採用するものです。なお、仕事の内容等によっては、必ずしも登録順に採用されるとは限りません。

登録を希望される方は、役場本庁

または各支所に履歴書を添えてお申し込みください。なお、障害をお持ちの方も仕事の内容によって勤務していた、いただくことができますので、ご相談ください。受付は、随時行っています。

問い合わせ 役場総務課人事係

☎0826・72・2111

## 妊婦健診

保健課

妊婦健診(定期健康診査)は、妊娠した女性とおなかの赤ちゃんの健康を守り、妊娠が順調かどうか診るためのものです。先月受けたからとか、特に気になることがないからと油断してはいけません。自覚症状がなくても、トラブルが隠れていることがあります。

また、妊娠の経過はそのつど違います。「ひとり目のときは問題なかったからだいじょうぶ」と思わず、無事に出産を迎えるために、次のような間隔で必ず受けましょう。

- \* 妊娠23週まで(妊娠6か月まで)
  - ・ ・ ・ 4週に1回
- \* 妊娠24週～35週(妊娠7～9か月末)
  - ・ ・ ・ 2週に1回

\* 妊娠36週(妊娠10か月)以後

健診日以外でも出血、腹痛などの異常があったときは、すぐに受診しましょう。

また、妊娠・出産にかかる経済的不安を軽減し、積極的な妊婦健診の受診をはかるため、平成19年度より、妊婦健診公費負担回数を5回にします。(平成19年4月2日の妊娠届出者より該当します。)

問い合わせ 役場保健課健康増進係

☎0826・72・0853

## 定期巡回相談

福祉課

児童福祉司や心理判定員による定期巡回相談を広島こども家庭センターが実施しています。18歳未満のお子様に関する心配事や悩みなどの相談を受けつけます。相談を希望される方は、予約が必要ですので役場福祉課までご連絡ください。

開催日 偶数月第1金曜日

時間 10時30分～15時

場所 千代田開発センター

相談予約先・問い合わせ

役場福祉課子育て支援係  
☎0826・72・0851



## 母子・父子家庭激励金

福祉課

北広島町では、4月1日現在1年以上北広島町に住所を有し、18歳未満の子どもを扶養している母子・父子家庭の方へ、年1回激励金(1万円)をお渡ししています。激励金の支給を希望される方は、役場福祉課子育て支援係または各支所自治振興課にある申請書で、5月20日までに申請してください。

問い合わせ

役場福祉課子育て支援係

☎0826・72・0851

## 児童手当金額変更

福祉課

平成19年4月より、3歳未満の児童手当が現行の5千円から1万円に増額されます。3人目以降については、手当額の変更はありません。今までどおり1万円のままです。

増額されるのは、平成19年4月分からです。次回の6月期の支払は2〜5月分の手当を支給することになります。増額されるのは4月分からとなりますので、ご注意ください。

なお、今回の改正による、受給者の皆様からの新たな申請は必要ありません。

せん。3歳未満の児童の児童手当を現在受給しておられる方なら、自動的に増額されます。

問い合わせ

役場福祉課子育て支援係

☎0826・72・0851



## 国土調査経過報告

国土調査事務所

現在、実施している国土調査で豊平地域の「志路原の一部」について登記が完了しました。

登記の完了した地区の概要は次のとおりです。

引き続き国土調査にご協力いただきますよう、よろしくお願いいたします。

○地域 豊平

○大字 志路原

○字(山林部) 黒土・鳥池・大島・青木

○調査後筆数 489筆

○調査後面積 2・58平方km

問い合わせ 役場国土調査事務所

☎0826・82・2218

## 合併浄化槽設置補助金改定

町民課

平成19年度分から小型合併処理浄化槽の設置補助金が改定となりました。改定後の補助金(限度額)は次のとおりです。

単独浄化槽を有しない専用住宅等		単独浄化槽を有する専用住宅等	
人漕区分	限度額(円)	人漕区分	限度額(円)
5人	554,000	5人	644,000
7人	679,000	7人	769,000
10人	888,000	10人	978,000
11～20人	1,500,000	11～20人	1,590,000
21～30人	2,317,000	21～30人	2,407,000
31～50人	3,193,000	31～50人	3,283,000
50人以上	3,643,000	50人以上	3,733,000

補助金を受けることができる者は、次のいずれの要件にも該当することが必要です。

(1) 住宅(専ら居住の用に供する建物または延べ床面積のおおむね2分の1以上を居住用に供する建物。以下同じ。)を建築しようとする者もしくは住宅を借りている者で賃貸

人の承諾が得られた者、または住宅を所有している者で、自己の居住の用に供する建物に合併処理浄化槽を設置する者であること。

(2) 浄化槽法第5条第1項の規定に基づく設置の届出の審査または建築基準法第6条第1項の規定に基づく確認を受け、合併処理浄化槽を設置する者であること。

(3) 販売目的または賃貸目的で住宅を建築するものではないこと。

(4) 町税または使用料等を滞納していない者であること。

(5) 補助金交付決定日以後に合併処理浄化槽の設置工事を着手し、補助事業の年度内に合併浄化槽の設置を完了することができる者であること。

問い合わせ 役場町民課環境管理室

☎0826・72・0854

## 県政モニター募集

広島県

活動内容 年3〜4回程度のアンケートへの回答

対象 満16歳以上の県民

申込締切 平成19年5月14日(月)

謝礼 アンケートの回答実績に応じた進呈

て進呈

申込方法

○インターネット方式

県ホームページ (<https://www.pref.hiroshima.lg.jp/>) の「県政提言コーナー」から応募。

○郵送方式

詳しくは電話でお問い合わせください。

問い合わせ 広島県行政情報室

☎082・513・2379

舞ロードフェスタ春の舞

舞ロードIC千代田

3周年記念祭を開催します。

日時 5月20日(日) 9時〜16時

場所 道の駅舞ロードIC千代田

内容

・特産品テント販売

・屋台

・手づくりフェア

粘土クラフト、リース、

神楽面作り

・ステージ(10時〜)

曙神楽団(紅葉狩、大江山)

東山神楽団(伊服山、土蜘蛛)

東山子ども神楽団(日本武尊)

チーム446舞台&田岡隼山

(津軽三味線発表)

問い合わせ 道の駅舞ロードIC千代田

☎0826・72・0171

税金

税金メモ

納期限 5月1日(火)

- 軽自動車税 第1期
- 国民健康保険税 第1期

納付は便利で安心な口座振替で。口座振替の方は残高確認をお忘れなく。

人権

きたひろしま  
人権フェスタ2006参加作品より

あいさつに笑顔で返すよい地域

人口と世帯

	前月比
人口	21,092人 (-37)
男	10,095人 (-16)
女	10,997人 (-21)
世帯数	8,295世帯 (+7)

(3月末日現在)

編集後記

旧町から足かけ4年、広報紙制作に携わってきましたが、この号を以て卒業することになりました。取材先でお世話になった皆さん、紙面に登場して下さった皆さん。そして、広報きたひろしまの読者の皆さん、ありがとうございます。(越) CCCCCCCCCCCCCCCCCCCCCCCCCCCCCCCCCCCCCCC  
組織・機構の見直しに伴い、企画課が広報紙づくりを行うこととなりました。皆さんから愛される「広報きたひろしま」をめざしてがんばります。(竹)

町内の求人情報

4月9日現在届け出順

企業名	募集職種
新ダイワビジネスサポート 株式会社	組立作業・事務・運搬
株式会社 カセイ	プラスチック製品製造加工作業
株式会社 大田鋳造所千代田工場	鋳物製造加工作業・事務職
株式会社 広栄建設産業	土木工事・営業
今井運送 株式会社	資材運送
広島アルミニウム工業 株式会社	アルミニウム製品製造作業
株式会社大上自動車工業千代田工場	トラックボディー製造作業・営業
津久田工業 株式会社	機械部品等製造作業
株式会社 タナカ	木材加工作業
株式会社 ジェイ・エム・エス千代田工場	医療機器具製造作業
株式会社 玉屋金属	自動車部品製造作業
八剣伝千代田店	接客業務
株式会社 メイト	フェンス、バリケードの製造・塗装
喜楽鋳業 株式会社	熱管理士・電気工事士等
株式会社 ひろし本店	社員寮調理補助
株式会社 直方建材	商品入出庫処理管理・事務
医療法人明和会	介護支援専門員
桑本建材 株式会社	工事材料の配達・ブロック製造
株式会社 坂本工業	建築鉄筋工
株式会社 千代田ゴルフ倶楽部	キャディ・フロント・レストランスタッフ
石橋飲料 株式会社 (田原温泉お食事処 わらべ)	接客業務
株式会社 松尾住宅産業	建築作業、山林作業、製材作業
エコトレーディング 株式会社	出荷作業・商品補充
エコテクノ 株式会社	トラック運転手
ヒロシュウ 株式会社	営業・製造等補助
株式会社 高田建設	現場管理・現場作業

求人についての詳しい内容は、北広島町求人情報センター(役場立地定住推進室内 ☎0826-72-0856)へお問い合わせください。最新情報は、北広島町ホームページでご覧いただけます。



広島県内で最後の桜は、穀雨を過ぎる頃に八幡高原で見ることが出来ます。遅い春の風に舞い散るはなびらを送った後、足下に目を移すと、もう一つの桜、サクラソウが咲き始めます。

サクラソウは、かつては日本全国で見られたようですが、乱獲や開発によって生育地は激減し、今日では国と県の両方が絶滅危惧種に指定しています。数十年前、八幡の山中にもサクラソウが咲いているのが見つけられました。2003年にその同じ場所を訪れると、植林がなされ、とてもサクラソウが生育できる環境ではありませんでした。しかし、サクラソウ発見時に八幡の方が1株だけ持ち帰り、大切に育てていたので、八幡のサクラソウは途絶えずに残されました。

残された株を調べてみると、とても興味深いことが分かりました。八幡のサクラソウが持っている遺伝子は、広島県や岡山県、鳥取県など中国山地のサクラソウとは全く異なり、埼玉県のサクラソウと同じだったのです。さらに、鳥取県の民家からも同

## 小さな花が歴史を語る サクラソウ

高原からの花便り No.27

じ遺伝子を持つサクラソウが見つかりました。これらは何を意味するのでしょうか？

八幡では、明治時代の初期までたたら製鉄が営まれ、島根県から砂鉄が運ばれていました。サクラソウが見つかったのはたたらに携わる人が住んでいた場所であり、おそらくは持ち込まれ、植えられたものでしょう。八幡のサクラソウが語るのは、江戸時代の物流の中で、サクラソウを育てるとい文化が遠く埼玉からこの八幡高原まで運ばれたという歴史です。小さな花は言葉こそ発しないものの、その存在自体が、私たちの祖先がこの地に築いてきた歴史を実証しています。

北広島町内には、八幡以外にも固有のサクラソウが自生しており、それでも地域の方が大切に環境を守ろうとしています。人の歴史を繋ぐことと、自然の歴史を繋ぐこと。それぞれの地でサクラソウを持つ意味は違いますが、根底にあるのは花を愛でるという単純で純粋な気持ちなのかもしれません。

(芸北 高原の自然館学芸員・白川勝信)