

広報 KITA HIROSHIMA
News of Kitahiroshima

きたひろしま

平成21年
2009
No.49

3



あなたの未来をつくる 大切な一票

3月8日（日） 北広島町長選挙／北広島町議会議員一般選挙

2009

No.49

3 月号

目次

Contents

北広島町長選挙 北広島町議会議員一般選挙	2
消防かわら版 春の野焼きは火災に注意!	4
健康通信 「まめマメきたひろしま」推進2年目	5
消費生活相談室 敷金が返ってこない	6
教育委員会だより 北広島町教育研究会全体研修会開催	7
北広島町からのお知らせ 第4期北広島町高齢者保健福祉計画・ 介護保険事業計画について ほか	8
まちの話題	10
くらしの情報	12
高原からの花便り 思わぬ場所でのうれしい再会 フキ	16

表紙写真：無病息災を祈って とんどまつり
(豊平地域)

竹を組み立て、しめ飾りなどの縁起物を燃やし、
無病息災を祈る行事「とんど」は、北広島町のど
の地域でも見られる風物詩であります。とんどの
炎で焼いたもちを食べると、1年間健康に暮らせ
ると言われています。

投票日
3月8日(日)

午前7時～午後7時

北広島町長選挙
北広島町議会議員一般選挙

◎投票できる方

町の選挙人名簿に登録されてい
る方で、平成21年3月2日現在で
引き続き3か月以上町内に住所を
有し、かつ、投票日まで引き続き
住所を有している満20歳以上の方
(平成元年3月9日以前に生まれ
た方)です。

◎投票所・投票時間

選挙管理委員会から送られてく
る入場券に書かれている投票所を
確認し、投票時間内に投票して
ください。

投票所

町内46か所の投票所(P3参照)
※豊平第3投票所は通常「吉木福
社センター」ですが、建替えの
ため、「吉木老人ホーム」にな
ります。

投票時間

午前7時～午後7時

◎期日前投票

投票日に投票できない方は、期
日前投票をすることができます。

期間 3月4日(水)～7日(土)

時間 午前8時30分～午後8時

場所

芸 北/役場芸北支所
大朝/役場大朝支所
※芸北大谷地区含む
千代田/役場本庁
豊平/役場豊平支所

あなたの未来をつくる

大切な一票

問い合わせ

北広島町選挙管理委員会事務局

(役場総務課内)

☎0826・72・2111

◎町内の投票所

お間違えのないように投票所へお越しください。

芸北第1	八幡高原センター	八幡上、八幡下
芸北第2	芸北ホリスティックセンター	雲耕、亀山大元、政所、中祖、荒神原、吉見坂、橋山、空城
芸北第3	川小田集落センター	板村、奥中原、川小田
芸北第4	仙水園	細見
芸北第5	雲月ふれあいセンター	才乙、大利原、南門原、苧屋形、草安、奥原、上奥原、土橋
芸北第6	おおぐれ交流施設 清流の家	大暮上、大暮下
芸北第7	美和集会センター	移原、米沢、小原、高野
芸北第8	美和東文化センター	溝口枕、溝口2区、溝口3区、溝口4区
大朝第1	大塚小学校	高原、登、別所、門前、女鹿原、大塚市
大朝第2	役場大朝支所	枝ノ宮、間所、朝枝、小枝、境、5丁目、4丁目、3丁目、2丁目、1丁目、東横町、胡子町、西横町1、西横町2、九門明、茅原、上ヶ原、犬追原
大朝第3	交流館 天狗の里	田原下、田原中、田原上
大朝第4	筏津コミュニティセンター	追坂、筏津上、筏津下、大谷
大朝第5	北広島町図書館	郷ノ崎、上市、下市、足谷、下宮ノ庄、中宮ノ庄、上宮ノ庄、伊関、立石、田中原、田中原住宅
大朝第6	からしろ館	鳴滝、本郷、番ノ目
大朝第7	岩戸集会所	磐門、本谷、鉄穴原、中ノ宮、平田、棚原
千代田第1	石井谷会館	八重19、20
千代田第2	八重東小学校	八重15、16、17、18、21、25
千代田第3	中春木集会所	八重7の一部、8、22、23
千代田第4	長寿園	八重4、5、7の一部
千代田第5	八重西総合センター	八重1、2、3
千代田第6	八重地区総合センター	八重6、9、10、11、12、13、14、24
千代田第7	壬生小学校	壬生1、2、3、4、11、12、13、14、16
千代田第8	川西本郷会館	壬生5、9、10、15
千代田第9	川西ふれあいセンター	壬生6、7、8
千代田第10	南方総合センター	南方3、4、5、6、7
千代田第11	畑ふれあいセンター	南方1、2
千代田第12	額田部会館	南方8
千代田第13	千坊会館	本地5の一部、6、7
千代田第14	本地小学校	本地3、4、5の一部、9
千代田第15	青新会館	本地1、2、8
千代田第16	蔵迫地区センター	川迫1、2、3
千代田第17	川迫小学校	川迫5、6、7、8
千代田第18	舞綱会館	川迫4
千代田第19	曙公会堂	川迫9、11
豊平第1	今吉田老人集会所	大釘、切田、下郷、神田、日南郷、勝田、落合、別府、畑田、中和、長沢、若林
豊平第2	阿坂老人憩の家	岩倉、粒谷、東郷、中山、宮前、保原、高岡、城南、須床、阿坂寺、柏尾、烏帽子、田中原、久保角、水井寺、松崎、阿坂中郷、農和、特老、ケアハウス、松崎団地
豊平第3	吉木老人ホーム	都図、松本、市、寺組、吉木中郷、久河内、日浦、七曲、戸坂、北尾、簾、山田、大谷
豊平第4	都志見生活改善センター	都志見原、大筒、下組、中組、寺組、後谷、前の谷、瀬山、都志見団地、瀬山団地
豊平第5	役場豊平支所	移木、空組、琴谷中、琴谷下、庄原上、庄原下
豊平第6	戸谷老人憩の家	堤、中郷、本郷上、本郷下、田の原、細河内、牛尾原、鋳原、小林、水根、吉木水根、初祖東、初祖西
豊平第7	長笹老人集会所	大道、西郷、本郷、東郷、上郷
豊平第8	共盛老人集会所	鶉木上、鶉木下、平の森、塩明
豊平第9	西宗老人集会所	千町原下組、千町原上組、上組、中組、宮組、下郷
豊平第10	中原老人集会所	中原いの上、中原いの下、中原ろ、中原は、中原に、中原ほ、中原へ、中原と、中原ち、中原り
豊平第11	原東生活改善センター	下ヶ原、平家、打道、梅の木、上郷、沖条、鳥越、上石い、上石ろ、上石は、上石に、上石ほ
豊平第12	下石生活改善センター	市郷、下石は、下石に、海応寺

春の火災予防運動特集

春の野焼きは火災に注意！

春を迎えたこの時期は、「野焼き」や「畦焼き」などの農作業の準備が始まります。そうすると注意が必要なのが火災です。過去5年間の町内の火災のほとんどは、これらの炎が雑木林や枯れ草に燃え移ったもので、21件の火災が発生しています。



3月1日~7日 春の全国火災予防運動
全国山火事予防運動

【タバコの投げ捨て】

事例
3



小さな火と思われがちなタバコの火ですが、投げ捨てによる火災も4件発生しています。

【突風による火の粉の飛散】
【周囲の燃えやすいものへの延焼】

事例
1



これらのケースが最も多く、13件ありました。



春のこの時期は、空気が乾燥するとともに、強風や突風が吹きやすく、たき火などの炎が火災に発展することが少なくありません。火を取り扱う際には、乾燥注意報などの気象状況に注意するとともに、いざというときに備え、水バケツなど消火の準備を行いましょ。

また、野焼きなどの行為は許可が必要ですので、役場産業課で許可申請を行ってください。

【たき火の元を離れた】

事例
2



食事をしていたり、他の農作業をしていたなど、火の元を離れていたすきに、たき火が火災へと発展したものが4件ありました。

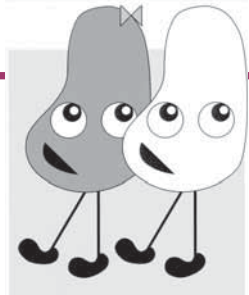
◎3月16日~5月6日 林野火災特別警戒

◎「住宅用火災警報器」大切な家族の命や財産を守るため、早めに設置しましょう。

健康通信

第47回

北広島町健康増進計画 「まめマメきたひろしま」 —推進2年目の報告—



まめマメ 健康増進計画 きたひろしま

皆さんこんにちは!!
元気づくり、やりよってですかあ!?
私たち推進委員は、みんなが元気になることをめざして、楽しくがんばっています!
平成21年度も「まめマメ」に興味を持って、元気づくりに挑戦しましょうで!!



▲推進委員の住田さん

北広島町健康増進計画「まめマメきたひろしま」では、町民の健やかで心豊かな暮らしの実現に向けて、5つの部会に分かれ推進委員さんと一緒に、「楽しく健康づくり」を推進してきました。
推進2年目の平成20年度は、保育所、小中学校、地域、商工会、町内各企業などへの働きかけ、健康福祉まつり会場などで各部会活動のPR及び広報活動を行いました。

各部会の主な活動状況

食生活部会

小中学生ポスター募集、
保育所食育出前教室、
産直マップづくり

運動部会

ウォーキング大会、事業所へのアンケート調査

歯と口の健康部会

健康福祉まつりでの検査・体験、歯周病予防の紙芝居作成、歯みがきシールの配布貼付

こころ・健診部会

健康福祉まつり会場でのアンケート調査、ミニ健診、公共施設のトイレにミニ情報掲示

たばこ・アルコール部会

小中学生ポスター募集、
学校保健だよりでPR、
各集会所に適正飲酒量のポスター掲示



生活習慣病を早期に発見するため、年1回の健康診査を必ず受診しましょう。

健康診査の種類	総合・巡回健診	医療機関健診	人間ドック検診	施設がん検診
健康診査時期	5月下旬 ～ 7月上旬	5月1日 ～ 10月31日	5月1日 ～ 10月31日	10月1日 ～ 11月30日
対象者	30歳以上の方 (検査項目によっては、事業所健診対象者を除くものがあります)	40歳以上の国保被保険者 生活保護世帯の方 後期高齢者医療保険被保険者	40歳以上75歳未満の国保被保険者	40歳以上の方 (子宮がん検診は、20歳以上の女性)
健診会場	町内の各会場	委託医療機関	委託医療機関	委託医療機関
申込時期	4月1日～17日	4月1日～17日	4月1日～17日	9月1日～18日

※詳しい内容・申し込みについては、3月中旬に各戸にお知らせします。

ウイルス性肝炎は、早期発見・早期治療が大切です!
これまでに肝炎検査を受けていない方は、この機会に検査をしましょう。
人間ドック検診、総合・巡回健康診査において、無料で検査ができます。

役場保健課健康増進係
☎(0826)72-0853

芸北ホリスティックセンター
☎(0826)35-0230

大朝保健センター
☎(0826)82-2211

豊平保健福祉総合センター
☎(0826)84-1501

困ったな…？ そんなときには **消費生活相談室**

敷金が返ってこない！

相談内容

3年住んでいた賃貸アパートの家主から、部屋の修繕費用（ハウスクリーニング代や畳表・ふすま・クロスの張替えなど）について請求があり、入居時に預けた敷金だけではなく8万円を追加で請求された。部屋はきれいに使用していたし、掃除はきちんとして出たのに納得できない。

アドバイス

賃貸住宅を退去する際には、借主には建物の原状回復義務があります。しかし、これは入居した時の状態に戻すという意味ではありません。

国土交通省が示している「原状回復をめぐるガイドライン」によると、経過年数や通常の使用による傷や汚れなどの修繕費はすでに家賃に含まれているので費用は貸主の負担となり、借主の故意や不注意による傷、汚れについてのみ、借主に原状回復義務が発生するとされています。たとえば、通常の日焼けによる畳・クロスの変色やテレビ・冷蔵庫の後部の黒ずみなどの修繕費、次の入居者を確保する目的で行う化粧直しのためのハウスクリーニングやリフォームなどは、貸主が負担することになっています。

敷金トラブルに関しては国土交通省が示しているガイドラインを基に貸主と交渉しましょう。どうしても解決しない場合は法的手続き（民事調停など）を利用するのも一案です。

これから進学や就職・転勤などで引っ越される方も多いと思います。退去するときや新しく契約する際にはトラブルにあわないよう注意しましょう。

《注意するポイント！》

- 入居時には、どのような負担が必要なのか必ず説明を受け、契約書（特約事項を含めて）をしっかりと確認してから契約し、退去するまで保管しておいてください。また入居時点で部屋の状況を貸主立会いで確認しておきましょう。写真などで記録をとっておくことも、後々のトラブル解決の手助けになります。
- 退去時には、納得できない点があれば貸主と根気強く交渉することが大切です。その際、国土交通省が示している「原状回復をめぐるガイドライン」を参考にして交渉してください。直接交渉での解決が難しい場合は法的手続き（調停・小額訴訟など）を利用することもできます。詳しいことは法律の専門家へご相談ください。

消費生活に関することでお困りの時には、北広島町消費生活相談室へご相談ください。

場 所 北広島町人権センター（北広島町有田495-1）

☎0826-72-5571（相談室専用電話）

☎0826-72-5020

相談日 毎週木曜日（祝日・年末年始を除く）午前10時～午後12時・午後1時～4時

教育委員会 だより

全教職員の資質・指導力の向上をめざして

平成 20 年度北広島教育研究会 全体研修会を開催！

平成 20 年 12 月 25 日、豊平中学校で、町内小中学校の全職員が参加して「北広島教育研究会全体研修会」を開催しました。

全体会では、広島県芸北教育事務所の梶山幸範教育指導課長に、「教職員のあり方」と題して講演をしていただきました。教育者として、また、教育公務員としてのあり方について考えさせられる講演内容で一人ひとり研修を深めることができました。その後、7つの分科会に分かれて各学校やグループで、これまで取り組んできた研究や成果を提案し、交流・協議をすることで参加者それぞれが、これまでの実践を振り返り、これからの取り組みにつながる研修となりました。今後の各学校の取り組みに生かしていきたいと考えています。

問い合わせ 教育委員会学校教育課

☎0826-72-0863

第1部会「学校事務」

学校経営に積極的に参画する取り組みについて

第2部会「健康教育」

心身ともに健康な児童生徒を育てるための取り組みについて

第3部会「生徒指導」

生徒指導の充実のための自己肯定感・規範意識を高める指導について

第4部会「道德教育」

新学習指導要領全面実施に向けての取り組みと指導計画作成について

第5部会「特別支援教育」

一人ひとりのニーズに応じた特別支援教育の創造、校内体制づくり等の取り組みについて

第6部会「英語活動・英語教育」

小学校の英語活動、授業作り、教材作り、小中連携等の取り組みについて

第7部会「活用する力（学力向上）」

論理的思考力を育てる指導方法や教科を貫く「ことばの教育」推進に係る取り組みについて

きたひろしまの自然 ② ミズラモグラ発見！

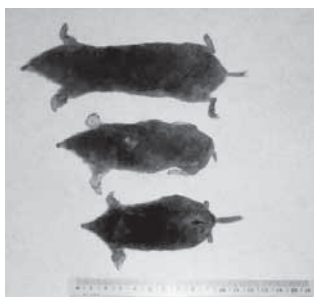
北広島町自然学術調査委員会
委員 上野 吉雄

(廿日市特別支援学校)

北広島町自然学術調査が始まり2年目に入りました。芸北町自然学術調査が平成3年から平成5年までの3年間でしたので、芸北地域では実に16年ぶり、他の町域では初の調査ということになります。

私は芸北町自然学術調査に引き続き鳥類と哺乳類の調査を担当させてもらっています。この調査の過程で昨年の7月に臥竜山麓でミズラモグラを発見しました。ミズラモグラはモグラ類の中で最も小さく、原始的なモグラです。日本固有種で分布も限られているので環境省により準絶滅危惧種に、広島県により絶滅危惧I類に指定されている希少なモグラです。

芸北町自然学術調査の際になん



とかこのモグラを捕獲しようと、随分臥竜山に通いましたが捕獲できませんでした。それが、今回の調査でついに確認できたのです。

ミズラモグラは小型のモグラで後から日本に進入してきた大型のコウベモグラ（田畑に棲んでいる普通のモグラ）に追いやられて臥竜山などで細々と暮らしています。臥竜山にはもう1種アズマモグラも棲んでいます。アズマモグラはミズラモグラよりは大きいのですが、コウベモグラよりは小さいので、やはりコウベモグラに追いやられて山地で暮らしています。

このように臥竜山の周辺には実に3種類のモグラが棲んでいます。このことは北

広島町の自然が豊かであることを示しています。町内のみなさんも、小さなモグラを見つけたら「高原の自然館」に届けてください。写真は上からコウベモグラ、アズマモグラ、ミズラモグラです。



第4期北広島町高齢者保健福祉計画・介護保険事業計画について

1月、広島県の新「ひろしま高齢者プラン」が発表されました。本町におきましても、向こう3年間の高齢者保健福祉及び介護保険事業計画を策定するため、介護サービス利用者へのアンケート調査、また、計画策定委員会において審議を行っています。

介護保険事業の現状

本町において介護保険のサービスを利用するために認定を受けられた方は、この3年で105人増加し、1,508人となっています。認定者数の増加とともに介護保険給付費も今年度は21億円を上回ると見込まれます。また高齢者の状況をもても、今後、85歳以上の方の比率が増加するものと見込まれており、第4期計画においても認定者数・給付費ともに増加して行くものと思われます。

第4期における制度改正

平成21年度から平成23年度の介護サービス利用に伴う保険給付費のうち、65歳以上の方の負担率が19%から20%に引き上げられます。また、平成18年からの保険料の激変緩和措置が平成20年度をもって終了となります。平成21年には、介護にたずさわる方の処遇を改善するため、プラス3%の介護報酬改定が予定されています。

65歳以上の方の保険料

第4期介護保険事業計画における第1号被保険者の保険料については、給付費の負担割合の変更とともに、今後の要介護等認定者の見込み、介護報酬の改定などによる介護給付費の見込み、また、国が示した保険料負担軽減措置を考慮した新たな保険料段階の設定などの検討を含め、計画策定委員会において協議をしていただいております。計画の策定及び町議会での条例改正議決の後、決定次第、皆様にお知らせいたします。

問い合わせ 役場保健課介護保険係

☎0826-72-0863

第4期高齢者保健福祉計画・介護保険事業計画施策体系

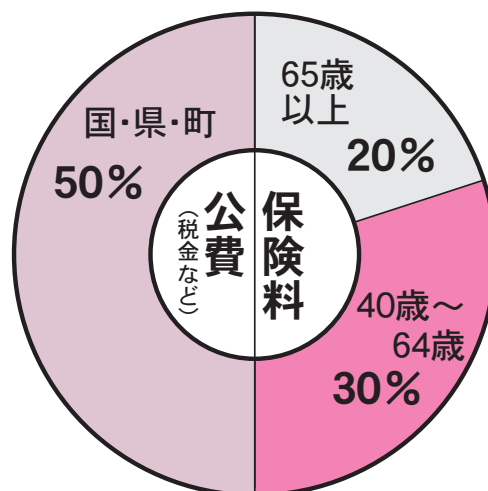
基本理念

一人ひとりの高齢者が人としての尊厳を保ち、住み慣れた地域でその人らしく自立して、いきいきと生活できるまちづくりをめざす。

重点施策

- 健康でいきいきとした生活を送るために、保健・医療・福祉の連携による介護予防施策を展開する。
- 地域ケアシステムの確立のため予防重視システムへの転換を図る。
- 住み慣れた地域で暮らすために、多様な介護サービス施策を推進する。
- 認知症高齢者を地域で支えるために、認知症高齢者施策の充実に努める。
- 適切な介護サービスの利用をめざして、介護保険サービスの充実に努める。
- 高齢者の社会参加の促進、生きがい活動を推進する。

介護保険給付費の負担割合



北広島の
台所事情

2億1千8百万円の削減効果 町債の借り替えで利子を軽減

町では、平成20年度及び平成21年度の2年間で、町債(町の借金)の一部を低金利のものへ借り換え、将来の公債費(借金の返済額)の負担の軽減を図ることを計画しています。年率5%以上の借金の借り換えが今回の対象で、借換額と効果額は次のとおりです。

借換額と効果額

会計	借換額	効果額(平成20年~平成30年)
普通会計	2億4千2百万円	6千万円
公共下水道事業特別会計	2億9千3百万円	1億1千7百万円
簡易水道事業特別会計	1億3千2百万円	4千1百万円
合計	6億6千7百万円	2億1千8百万円

これまで借金の繰上償還を行う場合、違約金が必要でしたが、財政健全化計画などを作成し、財政健全化へ向けた取り組みを行うことによって、違約金免除で繰上償還と資金の借り換えを行うことができるようになりました。詳しくは、町ホームページをご覧ください。

■ 問い合わせ 役場財政課財政係 ☎0826-72-0859



安全・安心な暮らしを守る！ 平成21年北広島町消防出初式

1月11日、大朝中学校体育館にて、平成21年北広島町消防出初式を挙行了しました。式では、功績のあった団員の各種表彰が行われました。団員は安全・安心な暮らしを守るため、決意を新たにしました。



◎平成20年度総務大臣功績章(功績章)

平石 隆夫

◎平成19年度日本消防協会定例表彰(勤続章)

高橋 登

◎平成20年度広島県消防協会会長表彰(功績章)

佐々木一清 小野 八郎 小笠原幸信 山本 哲

◎平成20年度広島県消防協会会長表彰(勤続章25年)

池田 一章 頼政 寿彦 佐々木 勉 奥田 昭浩 小田 能弘

◎平成20年度広島県消防協会会長表彰(勤続章20年)

今田 修 前迫 尚幹 武井 浄行 齊藤 久昇 今岡 寿昭
川手 秀則 笠間 秀徳 熊谷 忠明 波田 勝之 齊藤 康夫
胡子 信樹 池田 円 市川 義文 新井 司 迫田 保法

◎平成20年度広島県消防協会会長表彰(勤続章15年)

下田 康正 栗本 裕次 竹内 伸也 田辺 康行 松田 俊司
新出 完二 石井 浩信 金平 義政 田中 晃文 藤井 浩一
関口 昌和 多川 五紀 梅田 司

◎平成20年度広島県消防協会山県支部長表彰(功績章)

薮谷 伸治 頼政 寿彦 田村 康則 山手 孝文 佐々木 勉 大内 貴光

◎平成20年度広島県消防協会山県支部長表彰(表彰章)

隅井 哲雄 榎本慎太郎 西村 豊 植田 康則 小橋 治之 河野 靖彦 上田 俊則 向田 幸

間処 初信 井村 昌司 的場 博文 平田 正信

白砂 忠良 小橋 治之 小畑 克行 波多野 努
齊藤 智彦 四方城勝法 三浦 浩樹 藤井 英昌
佐々木恵次 吉田 陽治

堀田 勝也 森本 政之 高見 敏生 日高 佳康
平田 範夫 友岡 雄二 小田 道之 塚本 智



平成 21 年北広島町成人式

激動の時代に生まれた 247 名の新成人

1月11日、大朝保健センターにて成人式を行いました。昭和から平成に変わる激動の時代に生まれた247名の該当者のうち、176名が出席。旧友との再会に喜びの声があふれ、会場は盛り上がりを見せました。昨今の厳しい社会情勢の中、新成人たちの目は希望の光のようにキラキラと輝いていました。これからも北広島町を愛する心を忘れず、それぞれの夢に向かって羽ばたいてほしいですね。



上本屋敷消防訓練

地域の文化財は地域で守る

1月26日文化財防火デーに伴い、文化財である上本屋敷からの火災発生を想定して、1月21日、消防訓練を行いました。地域の方のご協力のもと、実際に火災報知器を押した後に消防署への通報、消防車が到着して消火活動するなど火災発生から鎮火までの流れと消火器の使用方法などの訓練を行いました。大切な文化財を後世に伝えていくため、良い消防訓練となりました。



第17回広島県公立中学校英語暗唱大会

吉本さん第1位、甲斐さん第2位

12月13日に広島市西区民文化センターで開催された第17回広島県公立中学校英語暗唱大会で、吉本真子さん（千代田中1年）が1年生の部で第1位、甲斐大貴さん（豊平中2年）が2年生の部で第2位に入賞しました。「これを機にもっと英語力を身につけたい」と吉本さん。「英語の授業をがんばって、英語でのコミュニケーションをとりたい」と甲斐さん。お二人ともがんばってください。



食の浪漫紀行 どんぐり冬の陣

30mジャンボ巻き寿司が完成!

2月1日、道の駅豊平どんぐり村で開催された食の浪漫紀行どんぐり冬の陣では、30mのジャンボ巻き寿司作りに挑戦しました。約80名の参加者が横並びになって息を合わせて巻いていき、見事、完成しました。今年の恵方である東北東を向いて、巻き寿司にかぶりつきました。前回から続く巨大シリーズ。次はどんなことに挑戦するのか、目が離せませんね。



第4回雪合戦ひろしま交流大会 in 芸北

みんなで創る、みんなの雪合戦大会

雪が降り積もる1月25日、芸北文化ランドにて、第4回雪合戦ひろしま交流大会 in 芸北が開催されました。今年で4回目を迎えた今大会は、県内から過去最多となる15チームが集い、コートの設定、雪玉づくりなどを参加者全員の手作りで行いました。雪合戦はチームの団結力と頭脳プレーが必要で、寒さに負けない熱い戦いが繰り広げられました。



くらしの 情報

information

役場町民課環境管理室

☎0826・72・0854

山県郡西部衛生組合

☎0826・23・1120

芸北広域きれいセンター

☎0826・72・6595

個人住民税(町県民税)の 公的年金からの特別徴収

税務課

平成21年10月より、老齢基礎年金・老齢厚生年金・退職共済年金などの公的年金に係る個人住民税について、年金からの特別徴収に変わります。対象となる方は、公的年金に対する個人住民税を、年金保険者(社会保険庁等)が市町村へ直接収め、年金受給者には、年金から個人住民税を差し引いた差額が支払われることとなります。これは、納付方法を変更するもので、税額が増加するものではありません。

対象となる個人住民税

公的年金など(国民年金、厚生年金、共済年金、企業年金など)の所得に対する税額が対象となります。これ以外の給与や事業所得などの所得に対する税額については、給与からの特別徴収や普通徴収(口座振替や金融機関等の窓口での納付)になります。

対象となる方

①前年中に公的年金などの支払いを受けていること。

②当該年度の初日(4月1日)に、公的年金の支払いを受けている65歳以上の方。ただし、公的年金の受給年額が18万円未満の方や、北広島町の介護保険料を天引きされていない方は対象となりません。

平成21年度及び特別徴収最初の

年度の徴収方法

初めて対象となる年度は、その年の10月分の年金より天引きが始まります。そのため、6月及び8月納期分の住民税は、普通徴収(口座振替や金融機関等の窓口での納付)になります。

Q & A

Q：年金特徴と普通徴収の選択はできないのですか？

A：選択はできません。法令で対象となる方は全員特別徴収になります。

Q：他の市へ転出した場合も年金特徴のままですか？

A：他の市町村へ転居した場合は、年金天引きは中止され、残額は普通徴収になります。

問い合わせ 役場税務課所得係
☎0826・72・0852

住民税の住宅ローン控除

税務課

所得税の住宅ローン控除を受けている方で、所得税から控除しきれなかった額がある場合は、翌年度の住民税(所得割)から直接控除を受けることができます。この制度の適用を受けるためには、毎年市区町村へ申告する必要があります。

対象となる方

①所得税の住宅ローン控除を受けている方

②平成11年1月1日から平成18年12月31日までに入居した方

③所得税額から控除しきれない住宅ローン控除の額が生じた方

申告方法

所定の申告用紙に必要事項を記入して次のように提出してください。

(年末調整を受けた方で、

確定申告しない場合)

年末調整済の源泉徴収票(摘要欄「住宅借入金等特別控除可能額」に金額が記載されているもの)を添付して、税務課へ提出しましょう。

(確定申告を行う場合)
所得税の確定申告書と合わせて

お知らせ

家電リサイクル法

対象品目の追加

町民課

平成21年4月1日から次の品目
が家電リサイクル法の対象となります。

リサイクル料金の目安

○液晶・プラズマテレビ

1, 785円〜2, 835円程度

○衣類乾燥機

2, 520円程度

問い合わせ

所轄の税務署へ提出しましょう。
※申告書及び記入方法については、税務課及び各支所自治振興課窓口に用意してあります。

提出期限

3月16日(月)まで

※申告期限を過ぎた場合も、確定申告等で所得の変更等があった場合は、提出することができません。

問い合わせ 役場税務課所得係

☎0826・72・0852

軽自動車税の納期限の変更

税務課

平成21年度から軽自動車税の納期限が変更になります。

納期限

5月31日まで

(平成21年度は6月1日まで)

※4月1日以前に車両を他人に譲ったり廃車していた場合でも、名義変更や廃車の登録変更手続きをしていないと、軽自動車税が課税されることとなります。名義変更・廃車手続きは、3月31日までに必ず行ってください。

問い合わせ 役場税務課所得係

☎0826・72・0852

義務教育終了祝金の支給

福祉課

母子家庭及び父子家庭の児童に、当該児童が健やかに、たくましく生きるよう激励することを目的とし、義務教育終了祝金(1万円)を支給します。

該当の方は、役場福祉課又は各支所自治振興課へ交付申請してください。

支給対象者及び支給要件

本町に1年以上在住し、平成21年3月に中学校を卒業する母子家庭および父子家庭の児童

請求者

要件に該当する児童の母及び父

申請期限

3月31日(火)まで

問い合わせ 役場福祉課子育て支援室

☎0826・72・0851

麻しん・風しん(MR)

混合予防接種

保健課

平成20年4月1日から麻しんと風しんの排除に向け5年間の期限付きで、麻しん・風しん混合ワクチンの定期予防接種対象者が、現在の第1期(1歳児)、第2期(小学校入学前年度の1年間にあたる児童)に加え、第3期(中学1年

生相当世代)、第4期(高校3年生相当世代)に拡大されました。対象にあたる方は、期間内に忘れずに接種を受けましょう。

平成20年度対象者

●第3期(平成7年4月2日〜平成8年4月1日生)

●第4期(平成2年4月2日〜平成3年4月1日生)

実施期間

3月31日(火)まで

接種医療機関

広島県広域化予防接種事業に入されている医療機関

※対象者の方には、予防接種券を送付しています。詳しいことは、役場保健課又は各保健センターまで、ご連絡ください。

問い合わせ 役場保健課健康増進係

☎0826・72・0853

就学援助及び

修学奨学金貸与制度

教育委員会学校教育課

義務教育就学援助(小・中学校) 経済的な理由のため小学校及び中学校への就学が困難な場合、学用品費・給食費などを支給する制度です。

修学奨学金貸与(高等学校・大学等)

高等学校や大学等の高等教育機関に進学を希望しながら、経済的

な理由により修学が困難な方に、奨学金の貸与を行う制度です。奨学金は貸与(無利子)ですので、学校を卒業後、一定の期間以内に返還していただきます。

申請期限

4月30日(木)まで

※前年度から引き続き支給及び貸与を受ける場合も申請書の提出が必要です。また、支給及び貸与を受けるには、世帯の所得制限などいくつかの条件があります。詳しい案内や申請書は教育委員会事務局又は各支所自治振興課にあります。

問い合わせ 教育委員会学校教育課

☎0826・72・0863

宝くじユニティ助成事業

備品整備

教育委員会生涯学習課

宝くじの収益金を財源として地域のコミュニティ意識と宝くじの普及広報を図る「宝くじ緑化コミュニティ助成事業」を活用して、南方地域の子どもと大人が協同でひまわりの栽培に取り組んだ事業に必要な刈り払い機やフラワーポット、種などを整備しました。

問い合わせ 教育委員会生涯学習課

☎0826・72・0864

広島県最低賃金などの改定

企画課

広島県最低賃金(平成20年10月26日発効)

時間額 683円

適用

- ① 年齢18歳未満又は65歳以上の者
- ② 雇い入れ後6か月未満の者であって、技能習得中の者
- ③ 主として清掃又は片付けの業務に従事する者
- ④ 左表の産業において「特定の軽易業務」に主として従事する者

産業分類	時間額	発効日
製鉄業、鋼材、鋳鉄铸件、可鍛鉄製造業、その他の鉄鋼業	810円	平成20年 12月31日
建設用・建築用金属製品、その他の金属製品製造業	779円	
はん用機械器具、生産用機械器具、業務用機械器具製造業	785円	
電子部品・デバイス・電子回路、電気機械器具、情報通信機械器具製造業	743円	
自動車・同附属品製造業	769円	
船舶製造・修理業、船用機関製造業	809円	平成21年 1月15日
各種商品小売業	756円	
自動車小売業	764円	

広島県産業別最低賃金

上表の産業に該当する事業所で働く労働者には、それぞれの「産業別最低賃金」が適用されます。問い合わせ

広島労働局労働基準部賃金室
☎082・221・9244
広島北労働基準監督署
☎082・812・2115

募集

平成20年度自衛官等募集

総務課

募集項目	応募資格	受付機関	試験日
予備自衛官補(一般公募)	18歳以上 34歳未満の者	1月5日 ～ 4月13日	4月18日 ～ 20日
予備自衛官補(機能公募)	18歳以上で 所定の 国家資格等を 有する者		※いづれか 1日を指定
自衛隊幹部候補生(一般・技術幹部候補生)	22歳以上 26歳未満の者	4月1日 ～ 5月12日	5月16日、 17日

廃食油を回収しています

企画課

問い合わせ 自衛隊可部募集案内所
☎082・815・3980

北広島町では、使用済みの食用油(廃食油)の回収が行われています。廃食油は、NPO法人いぐね・おおあさでバイオディーゼル燃料(BDF)に加工され、軽油を燃料とする車や農業機械、発電機などに利用されており、地球環境問題やエネルギー問題の解決策として、大いに役立っています。回収ステーションは、役場や各支所、一部の集会所などにあり、回収容器が設置されています。回収日時の制限はありませんので、ご家庭などで発生した廃食油を、いつでもご自由にお持ちいただき、回収容器に入れてください。問い合わせ 役場企画課企画調整係
☎0826・72・0856

北広島町営住宅入居者募集

建設課

北広島町営住宅入居者の3月募集を行います。大朝地域
犬追原団地 1戸
特公賃・上市団地 1戸

各種 教室のご案内 (有料体験可・要電話予約) [広告]

- **シャンティ ヨガ 教室** 平成20年11月より実施中
毎週木曜日 午前11時～正午 **3,500円/月**
- **初心者硬式テニス教室** 平成20年11月より実施中
毎週木曜日 午後1時～3時 **4,000円/月**
—入会随時受付中—

アザレア千代田・千代田運動公園
☎0826-72-8822

★法事・慶事 (要予約) [広告]
お一人様**3,150円**より承ります。
【送迎については、ご相談ください】
問い合わせ 田原温泉 ☎0826-82-3888

★グラウンドゴルフパック (要予約)
お一人様**1,750円** (プレー費+弁当+温泉)
【送迎については、ご相談ください】
問い合わせ 天狗の里 ☎0826-82-3234

田原温泉 北広島町田原665

申込受付期間

3月2日(月)～9日(月)

問い合わせ

役場建設課都市管理係

☎0826-72-0860

芸北支所産業建設課

☎0826-35-0112

大朝支所産業建設課

☎0826-82-2211

豊平支所産業建設課

☎0826-83-1122

開催

つながるいのちの歌

コンサート

教育委員会生涯学習課

子育て支援と子どもたちの豊かな心を育むため、トークとコンサートを開催します。お子様から高齢者の方までどなたでも聞いていただける楽しいコンサートです。ご家族でご来場ください。

日程 3月7日(土)

午後1時30分開演

会場 千代田開発センター

内容 奥野勝利さんのコンサート

入場 無料

※当日はお子さまとご一緒に入場いただけます。

問い合わせ 教育委員会生涯学習課

☎0826-72-0864

●お忘れなく -税金と保険料-

3月2日(月)

●国民健康保険税第9期

●後期高齢者医療保険料第8期

*納付は便利で安心な口座振替で!
残高確認をお忘れなく!

●きたひろしま人権フェスタ2008入賞作品

あいさつで
はじまる絆
広がる輪

●省エネは僕らの未来のため

お風呂は間隔をあけずに入るようにしよう

●人口と世帯【1月末日現在】(): 前月比

人口 20,774人 (-59)
男 9,959人 (-33)
女 10,815人 (-26)
世帯数 8,312世帯 (-37)



編集後記



2月1日は、北広島町の誕生日。早いもので、今年で5歳になります。合併直前と今年1月末日現在の人口を比較するとマイナス822人。人口の流出に歯止めをかけ、住んでみたい、住み続けたいと言われる北広島町をめざして全力傾注していかなくてはなりません。(竹)

町内求人情報

2月5日現在届出順

*広報発行日に求人が削除されている場合があります。

企業名	募集職種
株式会社 広栄建設産業	土木施工管理
今井運送 株式会社	資材運送
八剣伝千代田店	接客業
医療法人 明和会 北広島病院・あけぼの	看護師(正・准)、介護
株式会社 坂本工業	建築、鉄筋工
医療法人社団 慶寿会 千代田中央病院	理学療法士、看護師
社会福祉法人 北広島町社会福祉協議会	登録ヘルパー
ローソン千代田インター店	店内接客
デオデオ千代田店	家電販売、事務
医療法人社団せがわ会 千代田病院	看護師(正・准)、介護、栄養士
株式会社 エコカフードサービス(アザレア千代田)	調理
ku-ra HAIR FIT	美容師
四季乃家 彩蔵	ホールスタッフ
株式会社 タック	交通誘導警備員
株式会社 木下鉄工所	鉄構造物製造
株式会社 平岡製作所	組立作業、スポット溶接、プレス作業
医療法人社団もみの木会 大朝ふるさと病院	看護師
有限会社 mint a bloom	美容師、美容師見習い
美和運送	運転手
焼肉 河九	皿洗い、調理補助
北広島町商工会(芸北支所)	事務
有限会社 かわすみ	接客、商品管理
特別養護老人ホーム やすらぎ	介護職
株式会社 ヒロマイルト	組立職
益水興産有限会社	調理業務
北広島町豊平病院	看護師

詳細情報：役場立地定住推進室又は各支所自治振興課窓口
北広島町ホームページ <http://www.town.kitahiroshima.lg.jp/>
問い合わせ：北広島町求人情報センター(役場立地定住推進室内)
☎0826-72-0856



晴れた朝の霜が次第に薄くなり、季節の終わりを教えています。立春を過ぎると、降る雪もやんわりと大きく、重くなり、積もってもすぐに溶けてしまいます。冬の長い八幡高原で気付いたのは、霜雪の変化が告げる冬の終わりは、春の予感とは別のものだということです。はじまりの季節、たとえばふきのとうが芽生える季節には、もう少し時間があるようです。

ふきのとうは、フキの花芽のことを呼びます。春になって雪が溶けると、多年草のフキは、まず花芽を地面の上に出します。ふきの天ぶらや、八幡の人が作るフキ味噌に使われるのは、この花芽です。花には雄株と雌株があり、地面のすぐ近くで花を咲かせます。花が終わると、雌株はグンと伸びてゆき、立夏のころには50〜60cmほどになります。

この頃になると、ようやく葉も大きくなってきます。茎は地面の下を横に伸びていくので、あまり見ることがありません。煮付けや佃煮にして食べるのは葉柄の部分です。ケーキの材料にするアンゼリカの代用材料にも使

思わぬ場所でのうれしい再会 フキ

高原からの花便り No.49

われます。また、葉柄は葉効があることも知られており、咳止めなどに使われます。なにかと使うところが多いフキですが、葉や茎には毒があります。料理をするときにあく抜きをするのはこのためです。また、家畜が食べないために放牧場で群生し、牧場主を困らせています。

5年前に北海道を訪れたとき、ラワンブキの保護区を見に行きました。北海道のフキは1メートル以上と巨大なのですが、3メートル近くもあるフキの群生は壮観でした。これらはアキタブキと呼ばれ、東北や北海道に分布しています。大きさは違っても、種としては同じフキです。

北海道を訪れた2年後、八幡高原で大きなフキに再会して驚きました。ラワンブキとまではいきませんが、葉の直径が1メートルほどもあるフキは、北海道で見たアキタブキの印象そのままでした。身近だと思っている自然の中にも、まだまだ知らないことがたくさんあると気付かされた出会いでした。

(芸北高原の自然館学芸員・白川勝信)