

広報 KITA HIROSHIMA
News of Kitahiroshima

きたひろしま

平成21年
2009
No.48

2



所得の申告をしましょう

平成20年分「所得税」確定申告
平成21年度「町県民税」「国民健康保険税」申告

目次

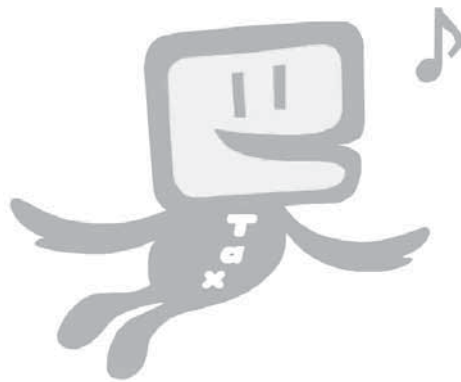
Contents

所得の申告をしましょう	2
健康通信 1年に1回健康診査を受けよう!	5
消防かわら版 火災救急出動状況	6
消費生活相談室 訪問販売で買った消火器を解約したい	7
北広島町からのお知らせ 今年65歳の誕生日を迎えられる皆さまへ	8 ほか
まちの話題	10
くらしの情報	12
高原からの花便り 豊かな森の大きな木 ホオノキ	16

▼申告をしなければならぬ人▲

- 事業所得（農業・商業・工業・その他事業等）や不動産所得などがある人
 - 給与所得者で、給与以外の所得がある人
 - パート・内職等、給与支払報告書が提出されていない人
 - 保険満期等の一時所得があった人
 - 土地建物・株式等の譲渡所得または株式等の配当があった人
 - 国民健康保険・後期高齢者医療保険の加入者（加入予定者）及びその世帯の人
- *本人及び世帯員の所得状況等の申告がないと、保険料・保険料の減額や負担金の軽減措置が受けられない場合があります。

所得申告の時期が近づきました。
平成21年1月1日現在、北広島町に住んでいる次に該当する人は、**所得の申告をしなければなりません。申告期間中の2月16日から3月16日の間、町内巡回申告相談を実施します。最寄りの会場で申告を行ってください。**



<http://www.e-tax.nta.go.jp/>

▼次の方はご注意ください▲

収入がない場合も、収入がないという申告をしておく必要があります。また、「遺族年金」・「障害年金」・「仕送り」・「住民票はおいているが、職場には町外の住所を届けている」等については町の方で把握ができませんので必ずその事を申告してください。

▼申告に必要な書類など▲

- 給与、賃金・報酬等の源泉徴収票（無い場合は支払い明細書）
- 公的年金の源泉徴収票
- 事業（農業も含む）「収支内訳書」（収入・経費のわかるもの）
- 農業用機械・車両等を購入した場合は、「販売証明書」

表紙写真：旬のとれたて野菜などを直送

道の駅舞ロード1C千代田は、ホテルプロヴァンス21広島（広島市西区上天満町10-47）で、毎週水曜日に朝市を展開しています。また、ホテルのバイキングの食材も提供しています。昨今、食の安全が叫ばれる中、北広島町産の旬のとれたて野菜や米、特産品などは訪れた方たちに大変好評を得ています。この取り組みが新たなビジネスチャンスにつながることを期待せずにいられません。

- 土地建物等売買契約書の写し（譲渡所得がある場合）公共収用の場合は「収用証明」
 - 個人年金及び保険満期等の支払証明書
 - 生命保険、地震保険の控除証明書
 - 社会保険料の支払証明書（国民年金保険料は必須）
 - 身体障害者手帳、療育手帳等
 - 医療費控除を受ける場合は一年間に支払った医療費の領収書（平成20年中に支払ったものを、該当者・医療機関及び薬局別に区分したものを集計する）、保険等による補てん金明細書
 - 住宅借入金等特別控除を受ける場合は、「登記簿謄本、住民票の写し、請負契約書、売買契約書、住宅取得資金に係る融資証明書及び金融機関の発行する借入金の年末残高証明書」が必要です。
 - 印鑑（預金通帳届出印）、申告者名義の預金通帳（所得税の納付、還付時に必要です）
 - 税務署から送付された書類のある人はその書類
- ▼**収支内訳書は事前に整理を**▼
- 農業・事業等の「収支内訳書」を整理されて会場に来られますと、申

国税庁

確定申告

所得税・贈与税の申告・納税は **3月16日(月)まで**
 個人事業者の消費税・地方消費税の申告・納税は **3月31日(火)まで**

◎申告と納税は期限内に。 ◎納税は便利な振替納税で。

e-Taxの利用に関しては、納税届出書の提出、電子証明書の取得(手数料が必要)、ICカードリーダーライターの購入などの事前準備が必要です。詳しくはホームページをご覧ください。

インターネットで確定申告。私のおすすめてです。

www.nta.go.jp

確定申告 検索

所得の申告をしましょう

平成20年分「所得税」確定申告
 平成21年度「町県民税」「国民健康保険税」申告

告時間とはもとより、他の人の待ち時間を短縮することができます。「収入」「経費」の内容については、事前に整理して、ご来場ください。

▼**平成20年分での主な改正事項**▲

ふるさと納税に合わせて、町県民税の寄付金控除が拡充されます。この控除を受けるためには、確定申告または町県民税申告をする必要があります。

▼**税務署等で申告される人は**▲

会場

NTTクレドホール

(中区基町6-78基町クレドホール)

受付期間

2月16日(月)～3月16日(月)

休日受付

2月22日(日)・3月1日(日)

*休日受付は大変混み合います。できるだけ平日にお越しください。

電子申告 (e-Tax)

<http://www.e-tax.nta.go.jp/>

問い合わせ

役場税務課所得係

☎0826-72-0852

広島北税務署

☎082-814-2111

申告相談・受付日程

◎受付時間 午前9時～11時 午後1時～4時

下表の日程・各会場にて申告相談を行います。役場税務課及び各支所自治振興課では申告できません。行政区等の地区指定をしていますが、町内在住の方であれば、どの会場でも申告することができます。

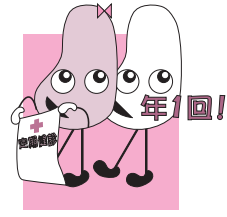
日程	芸北	大朝	千代田	豊平	
2月	16 月		からしろ館 (本郷・番ノ目・鳴滝)	蔵迫地区センター	
	17 火	美和東文化センター		本地総合センター (本地1・2・5・8・9区)	
	18 水		岩戸集会所 (平田・中ノ宮・鉄穴原・本谷・磐門)	本地総合センター (本地3・4・6・7区)	
	19 木	美和集会センター			今吉田集会所
	20 金			川戸加工センター	原東生活改善センター
	23 月			南方総合センター	都志見生活改善センター
	24 火	雲月ふれあいセンター			午前) 下石生活改善センター 午後) 共盛老人集会所
	25 水	おおぐれ交流施設清流の家	大塚小学校	午前) 畑ふれあいセンター	
	26 木	芸北ホリスティックセンター		壬生ふれあいセンター (壬生1・2・3・4・5・13・14・15区)	
	27 金		午前) 交流館天狗の里 午後) 筏津コミュニティーセンター	壬生ふれあいセンター (壬生6・7・8・9・10・11・12区)	豊平保健福祉総合センター (吉木)
3月	2 月			八重総合センター (八重1・2・3・4・5・6・13・22区)	阿坂老人憩いの家
	3 火		北広島町図書館 (郷ノ崎・宮ノ庄・足谷)	八重総合センター (八重7・8・9・10・11・12・23区)	
	4 水	八幡高原センター	北広島町図書館 (田中原・立石・伊関・上市・下市)		長笹集会所
	5 木	芸北支所2階会議室 (細見)	大朝保健センター (犬追原・1～5丁目・胡子町・西横1・2区)		
	6 金	芸北支所2階会議室 (川小田・奥中原・板村)	大朝保健センター (枝ノ宮・間所・東横町・茅原)		
	9 月		大朝保健センター (朝枝・小枝・境・九門明・上ヶ原)	役場本庁2階会議室 (壬生16区・八重18・19・20・21・25区)	
	10 火			役場本庁2階会議室 (八重14・15・16・17・24区)	中原老人集会所 (中原・西宗)
	11 水	芸北支所2階会議室		役場本庁2階会議室	豊平支所2階会議室 (戸谷・琴庄)
	12 木		大朝保健センター	役場本庁2階会議室	豊平支所2階会議室
13 金	芸北支所2階会議室	大朝保健センター	役場本庁2階会議室	豊平支所2階会議室	
16 月	芸北支所2階会議室	大朝保健センター	役場本庁2階会議室	豊平支所2階会議室	

2月25日(水) 広島北税務署出張相談日：本庁2階会議室 午前9：00～午後4：00
所得税・相続税・贈与税など税務署に相談のある方はお越しください。

健康通信

第46回

1年に1回 健康診査を 受けよう！

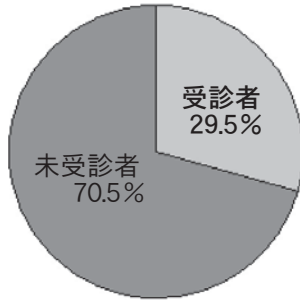


まめマメ 健康推進課 さたひろしま

未受診者7割 健康診査受診の実態

平成20年度の集団健診及び人間ドック受診者のうち、40〜74歳の国保被保険者の受診率は、全体で29.5%と低く、年齢が上がるとつれて受診率は上がっていますが、40〜50歳代は、低い状況が見られます。

■平成20年度受診率



(H20年12月末現在)

病気の特徴から見る 受診の必要性

北広島町の病気の特徴を2つの視点で見えてみましょう。

広島県人口動態統計の平成18年主要死因では、悪性新生物（がん）が69人と最も高く、次いで心疾患、脳血管疾患となっています。また、医療費の状況では、平成18年5月診療分における生活習慣病の件数及び費用額の構成比を見ると、男女とも「高血圧性疾患及び合併症」が最も高くなっています。

これらの病気は、健康診査の受診によって、早期に発見することができます。

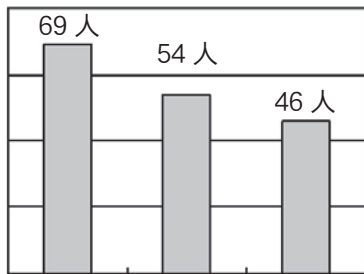
健康診査を受け 生活習慣を改善

内臓脂肪型肥満に起因する糖尿病・高脂血症・高血圧は予防可能であり、また発症した後でも血糖、血圧などをコントロールすることにより、狭心症などの心疾患、脳梗塞などの脳血管疾患、人工透析を必要とする腎不全などへの進行や重症化を予防することが可能です。

平成20年度の基本健康診査結果からメタボリックシンドローム（内臓脂肪症候群）の可能性のある方及び予備群の方を対象に、個人の特性に合った個別健康教室「まめで生き生き教室」を実施しています。



■平成18年主要死因ベスト3



悪性新生物 心疾患 脳血管疾患



ウイルス性肝炎は、早期発見・早期治療が大切です。検査を受けましょう！

C型肝炎・B型肝炎の治療は、ここ最近格段に進歩しています。一度かかりつけ医又は肝疾患の専門医にご相談ください。あわせて、これまでに一度も肝炎ウイルス検査をしたことがない方は、平成21年3月31日まで無料検査を受託医療機関で実施します。この機会にぜひウイルス検査を受けましょう。

役場保健課健康増進係
☎(0826)72-0853

芸北ホリスティックセンター
☎(0826)35-0230

大朝保健センター
☎(0826)82-2211

豊平保健福祉総合センター
☎(0826)84-1501

平成20年 北広島町 火災救急出動状況

平成20年中における北広島町消防本部管内の火災救急出動件数は、火災が16件、救急出動は938件ありました。前年に比べ、火災は5件、救急にあっても減少傾向が続いております。火の取り扱いに注意し、みなさんで火災ゼロをめざしましょう。



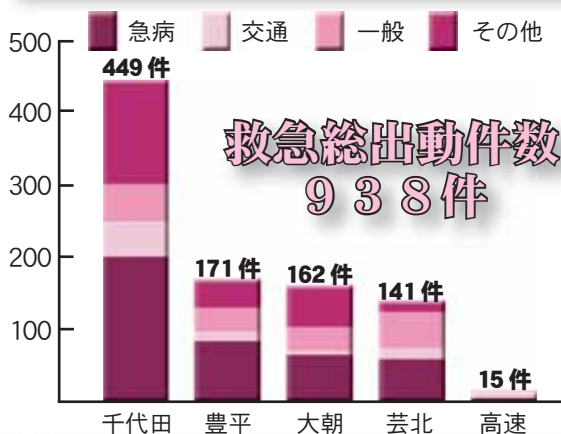
火災件数の概要

平成20年中の管内の火災件数は16件で、前年に比べ5件の減少でしたが、不幸なことに2名の尊い命が奪われました。当管内の火災傾向は、原野や畦が燃え広がった「その他火災」が依然6割近くを占めています。建物火災の原因を見ると、ストーブやロウソクなど実際に火を使用したことに起因するものが多く、火の取り扱いには注意が必要であるといえます。

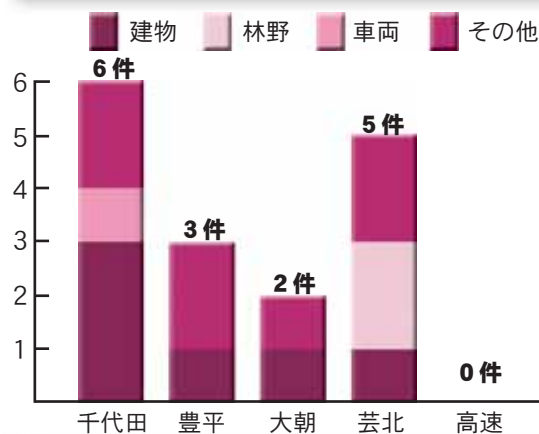
救急件数の概要

平成19年の数字よりも出動件数は増えていますが、これは合併前の芸北が含まれていないため、傾向としては減少方向にあります。種別ごとでは、急病の占める割合が最も多く、また搬送の6割近くが65歳以上の高齢者となっております。タクシー代わりの救急利用が叫ばれる昨今ですが、当管内においては適正な利用が続いており、住民のモラル意識が非常に高いものと感謝申し上げます。

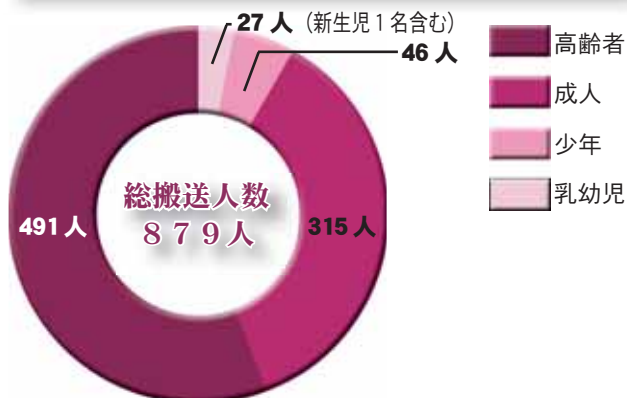
平成20年地区別救急件数



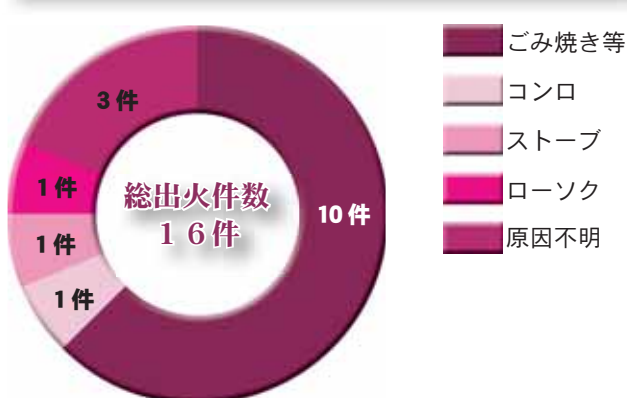
平成20年地区別火災件数



平成20年世代別搬送人数



平成20年出火原因別件数



©「住宅用火災警報器」大切な家族の命や財産を守るため、早めに設置しましょう。

困ったな…? そんなときには **消費生活相談室**

訪問販売で買った消火器を解約したい

相談内容

いきなり男性が訪ねてきて、「消防署のほうから消火器の点検に来ました。消火器はどこにありますか。」と言って、家の中に入ってきた。家にある消火器を見て、「期限がきているから取り替えが必要だ。」と言い、新しい消火器を買うように勧められた。お金がないからと言って断ったが、それでもと粘られ長く居られたので、だんだん怖くなり21,000円の契約書にサインした。サインしたことに後悔しているので解約したい。

アドバイス

相談者にはクーリングオフについて助言し、結果、無条件解約になり商品は着払いで送り返すことになりました。

これは、訪問販売で訪ねてきて消防職員・消防団員を装い、高額な消火器を売りつける悪質な点検商法です。町内でも毎年何件かの被害の相談があります。業者の言いなりにならず、いらぬものはいらぬとはっきり断りましょう。相談事例のように、つい契約してしまった場合は、すぐにクーリングオフの手続きをしてください。ただし、悪質な業者はクーリングオフをしても、現金一括払いをしている場合、なかなか返金しないので注意しましょう。

消防署が消火器の販売を行うことはありません。業者の消防関係者を装う訪問販売には充分注意してください。

また、消火器の訪問販売では、一般の消費者だけではなく、事業所も狙われることがあります。出入りの業者を装って訪問し、多量に高額な消火器を売りつけます。不審な訪問業者の言いなりにならず、しっかりと確認を行ってください。なお、事業者であっても、消火器を営業対象としない場合は、特定商取引法に基づくクーリングオフが可能です。

なお、クーリングオフの期限は8日以内ですが、契約書に不備があれば8日を過ぎていてもできる場合がありますので、契約書を持って消費生活相談室へご相談ください。

消火器について不審な訪問を受けた場合は、消費生活相談室か消防署へご相談ください。



消費生活に関することでお困りの時には、北広島町消費生活相談室へご相談ください。

場 所 北広島町人権センター（北広島町有田495-1）

☎0826-72-5571（相談室専用電話）

☎0826-72-5020

相談日 毎週木曜日（祝日・年末年始を除く）午前10時～午後12時・午後1時～4時



今年 65 歳の誕生日を迎えられる皆さまへ 介護保険係からの重要なお知らせです。

Point 1

介護保険料の納付方法が変わります

北広島町にお住まいの 40 歳以上の方の介護保険料は、加入されている医療保険の保険料に含まれており、直接ご自身での介護保険料納付はありませんでしたが、65 歳になられた方には、役場保健課から介護保険被保険者証とともに納入通知書・納付書を送付します。年金からの天引きが始まるまでは、納付書（または口座振替）によりお納めいただくこととなります。

なお、介護保険料の納付方法には、普通徴収（納付書または口座振替）と特別徴収（年金からの天引き）があります。

介護保険被保険者証

番号

被保険者
住所

フリガナ

氏名

生年月日

交付年月日

保険者番号並びに保険者の名称及び印

Point 2

介護サービスについて

65 歳以上になりますと、それまで特定疾病（16 疾病）に限られていた介護サービス利用の要件がなくなり、どんな病気や怪我で介護が必要になったかは問われません。

要介護（支援）認定を受けると、その方の介護度により介護サービス計画（ケアプラン）を作成し、それに基づき、在宅サービス、施設サービス、地域密着型サービスを利用することができます。



Point 3

介護サービスを利用するには

介護サービスを利用するには、要介護（支援）認定を受ける必要があります。そのための申請用紙は、役場保健課・各支所及び各保健センターに備えてありますので、介護サービスの利用を希望される方は、介護保険被保険者証（黄色）と印鑑をご持参のうえ、お越しいただくか、ご連絡ください。

介護サービス申請書

介護保険被保険者証

Point 4

介護保険制度の改正及び 介護保険料の見直しについて

平成 20 年度は、介護保険第 3 期事業計画の最終年となります。現在、4 月からの新たな事業計画を作るため、策定委員会にて審議いただいています。今後、国が行う介護報酬の改定などの内容を受けて新たな保険料などが決定されていくこととなります。

問い合わせ

役場保健課介護保険係

☎ 0 8 2 6 - 7 2 - 0 8 5 3

芸北支所自治振興課

☎ 0 8 2 6 - 3 5 - 0 1 1 4

大朝支所自治振興課

☎ 0 8 2 6 - 8 2 - 2 2 1 1

豊平支所自治振興課

☎ 0 8 2 6 - 8 3 - 1 1 2 2



新成人の皆さん 国民年金の加入手続きをお忘れなく

国民年金は、老後の所得保障だけでなく、病気やけがで重い障害が残ったときなどにも年金を支給し、思いがけない人生の「万が一」もサポートする公的年金制度で、国が責任を持って運営しています。



◆義務と権利

日本国内にお住まいの20歳から60歳までのすべての方は、国民年金に加入して保険料を納付する義務があり、年金を受け取る権利があります。

◆加入の手続き

学生や自営業者などの第1号被保険者となる方は、お住まいの役場で直接、手続きをしてください。サラリーマンや公務員の第2号被保険者の方や、その第2号被保険者に扶養される配偶者の第3号被保険者の方は、勤務先の事業所が加入手続きを行いますので、個別の手続きは必要ありません。

◆保険料の猶予・免除

学生であるなど、収入が少ないために国民年金保険料の納付ができない場合は、申請により保険料の納付が猶予・免除となる制度があります。

この申請を行わないまま、国民年金保険料が未納となっていると、「万が一」のときに障害年金が受け取れないなどの思わぬ事態を招きますのでご注意ください。

学生納付特例制度

検索

所得のない学生で、ご本人の申請により保険料の納付が猶予される制度です。年金を受け取ることができなくなることや、不慮の事故等により障害が残ってしまった場合に、障害年金を受けることができなくなることなどを防止するための制度です。そのほかに、経済的な理由等により保険料の納付が困難な方のために、「保険料免除制度」や「若年者納付猶予制度」があります。

申請手続きなど詳しくは役場町民課及び各支所自治振興課又は最寄りの社会保険事務所にお問い合わせください。

問い合わせ 役場町民課国保年金係 ☎0826-72-0854

人権・こころの健康づくり講演会

体験談から学んだ うつ病

11月30日、人権・こころの健康づくり講演会を行いました。講師に漫画家の藤臣柊子さんをお迎えして「うつ病になったとき」を演題に、ご自身の体験談を語られました。約150の方が来場され、「うつ病に対する理解が深まりました。安心して治療が受けられる家庭、そして職場となっていくことを望みます」などの感想がありました。



人権花の運動

児童の笑顔とともに咲き誇れ！

人権の花運動として、町内の小学生に毎年ヒヤシンスの球根を贈呈しています。植物を育てることによって命の大切さを実感してもらうことが目的です。今年度は、雄鹿原・大塚・八重・豊平南小学校に、それぞれ人権擁護委員が訪問し、人権の花の贈呈式を行いました。児童とともに元気に育ち、見事な花を咲かせることを願っています。



リーダー養成講座「ふるさと再発見」

こんにゃくづくりの楽しさを共有

平成20年度リーダー養成講座「ふるさと再発見」の取り組みとして、12月5日「楽人村来's (ロビンソンクルーソー)」の実践活動が行われました。楽しむ人が来る村づくりの実現をめざすもので、第1弾は、こんにゃくづくりを行いました。作ったこんにゃくは、おでんやステーキ、お刺身にして食べました。



大崎上島町視察研修

大崎上島町の歴史と魅力を知る

旧大朝町と旧東野町が姉妹縁組を結んでから、これまで様々な交流が続けられてきました。初雪が舞うほど寒い日となった12月6日、大朝地域の15名が視察研修に行きました。廻船問屋として財をなした大望月邸や木江ふれあい郷土資料館、醤油醸造の見学、みかん狩り、神峰山からの眺望など町の歴史や魅力を知る充実した1日となりました。



北広島町の環境と未来 in 大朝

知っとるわいからやっとるわい

脱温暖化へ向けて啓発を図る環境イベント、北広島町の環境と未来 in 大朝を12月7日に開催しました。映画「北極のナヌー」を上映し、世界の環境変化について学び、桑原一司学術博士による環境講演「世界が注目！オオサンショウウオの謎の暮らしと保護活動」や大朝小学校5年生による環境に関する劇、公衆衛生協議会による省エネ紙芝居を発表しました。環境について学ぶ1日となりました。



神楽ディナーショー

地域資源を生かした新たな魅力

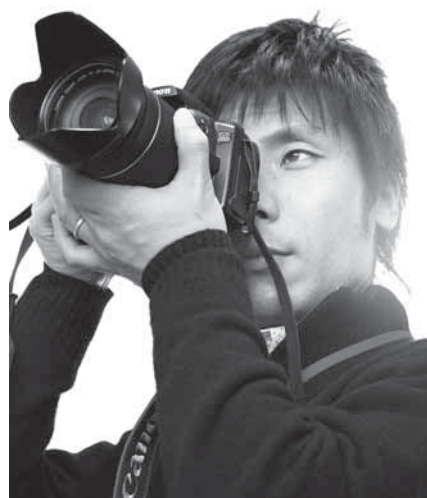
町内の企業・NPO・行政・商工会で組織する北広島コミュニティ・ツーリズムエージェント協議会が、12月5日、交流館天狗の里で神楽ディナーショーを開催しました。外国人を対象としたディナーショーで、地域資源を生かした魅力でもてなしました。山村料理やどぶろくを味わい、山王神楽団の華麗なる舞で、会場内は大いに盛り上がり、北広島の魅力を感じてもらったことでしょう。



広報きたひろしま「まちの話題」では、町内の様々な出来事を紹介するコーナーです。

- ・地域でイベントをするよ！
- ・おもしろい形をした野菜が採れたよ！
- ・珍しい風景写真が撮れたよ！

など、町民の皆さんからの情報をお待ちしております。もちろん取材にも伺います。



問い合わせ 役場企画課企画調整係
☎0826-72-0856

特別養護老人ホーム「やすらぎ」慰問

ちょっと早い年越しそば

大朝の特別養護老人ホーム「やすらぎ」にて12月18日、豊平の新そばを味わっていただくため、実演そば打ちを行いました。豊平手打ちそば保存会員3名が、食べやすいように柔らかめに調理し、約100名分のそばを打ちました。これからもお元気で年越しを迎えられるよう願いを込めてそばを打ち、会場は、昔を懐かしむ声に包まれました。



くらしの 情報 information

お知らせ

**町長・町議会選挙
立候補予定者説明会**
総務課

平成21年3月8日執行予定の町長選挙及び町議会議員一般選挙における立候補予定者説明会を次のとおり開催します。

日時
2月3日(火)
午前9時～ 町議会議員一般選挙
午後2時～ 町長選挙

場所
役場本庁2階会議室

内容
立候補届出等の注意事項
立候補届出等に係る諸用紙の交付
その他

※立候補予定者1名につき2名以内の出席とします。
問い合わせ
北広島町選挙管理委員会事務局
(役場総務課内)

☎0826・72・2111

避難所の実態調査
総務課

町指定の避難所は、学校や集会所など153か所あり、旧町で指定されたこれらの避難場所について、地域性や現状を考慮しながら一定の整理をするための調査を行っています。

本来、避難場所は、災害の種別や規模、進展の段階に応じ、その避難行動に応じて考える必要があります。

指定の避難施設に限らず、緊急時に身を寄せられる近隣避難場所、短期間滞在する町指定の生活避難場所、大災害の最終段階である広域避難場所などです。

各ご家庭においても、非常持出し品を準備し、あらかじめ我が家の近隣避難場所を決め、避難経路を確認しておくことが大切です。

問い合わせ 役場総務課総務係
☎0826・72・2111

療養援護金支給の申請
町民課

広島県の療養援護事業の制度改革に伴い、療養援護金の支給が、平成21年3月で廃止されます。

福祉医療受給者(乳幼児医療・重度障害者医療・ひとり親家庭等医療)の方のうち、平成19年4月から15日以上継続して入院し、申請されていない方は、早めに申請してください。

なお、平成21年3月の入院分については、3月31日(火)までに申請し、領収書を4月15日(水)までに添付いただければ、廃止前の月額3千円を支給します。

入院月	平成19年4月分 ～ 平成21年3月分
申請期限	平成21年3月31日(火)
支月	3,000円
領添期	平成21年4月15日(水)

問い合わせ 役場町民課国保年金係
☎0826・72・0854

◎選挙ひとくちメモ②
選挙運動とは？
特定の選挙に、特定の候補者の当選を目的に投票行為を勧めることです。

選挙運動はいつからできるの？
告示日に立候補の届出をしてから投票日前日までに限りすることが出来ます。それ以外の期間、例えば、立候補前にする選挙運動は事前運動として禁止されています。

やっではないけない選挙運動とは？
●買収
選挙犯罪のうちではもっとも悪質なものであり、法律できびしい罰則が定められています。候補者はもちろん、選挙運動の責任者などが処罰された場合は当選が無効になることもあります。

●戸別訪問
誰であっても、特定の候補者に投票してもらうことを目的に、住居や会社、商店などを戸別に訪問してはいけません。また、特定の候補者名や政党名あるいは演説会の開催について言い歩くこともできません。

●あいさつを目的とする有料広告
候補者や後援団体(特定の候補

妊婦健康診査

保健課

最近、妊娠しているにもかかわらず、妊婦健康診査を一度も受けずに、出産する傾向が増加しています。

未受診での出産は、母子ともに重大な影響が及ぶ可能性が高くなります。また、未受診により、初診において、かかりつけ医がいないという理由で、医療機関の受入に至らなかった事例も増加しています。

妊娠がわかったら早期に妊娠届出を行い、妊婦健康診査受診票の交付を受け、適切な時期に健康診査を受診しましょう。

妊娠の届出は、役場保健課又は各保健センターでできます。

問い合わせ 役場保健課健康増進係
☎0826・72・0853



インフルエンザを予防しましょう

保健課

インフルエンザは、気温が下がって空気が乾燥する冬になると流行し、毎年100万人前後が感染しています。重症や死に至るケースもあるため、油断は禁物です。正しい知識を身につけ、しっかりと予防しましょう。

《予防の3原則》

①感染経路を断つ

■人ごみや繁華街への外出はできるだけ控える。

■外出時はマスクをする。

■外出後は手洗いがいを必ずする。

■こまめに部屋の換気をする。

②抵抗力をつける

■ビタミン・ミネラル・食物繊維などを積極的にとる。

■しっかりと休養し、疲れを残さない。

③免疫をつける

■ワクチンによる予防接種を受ける。(流行前に受けることがポイント)

■ストレスを休養や気分転換で早めに解消し、自分なりの解消法を見つめる。

問い合わせ 役場保健課健康増進係
☎0826・72・0853

特別慰労品贈呈受付が終了します

福祉課

平和記念事業特別基金では、次の方に特別慰労品を贈呈しています。請求書類は、役場福祉課又は各支所自治振興課にもあります。

■外地からの引揚者(終戦の日まで引き続き1年以上外地で生活し、戦後引き揚げてきた家族全員対象)

■恩給等を受けていない旧軍人の方

■シベリアなどで強制抑留された方

請求期限 平成21年3月31日まで
問い合わせ

☎0120・234・933
(月)金・午前9時15分〜午後5時15分・土日祝休)



者を推薦し支持する団体)は選挙区内にある者に対し、時候、慶弔や激励などのあいさつを目的とする広告を有料で新聞、雑誌に掲載したり、テレビやラジオで放送したりしてはいけません。

●飲食物の提供

誰であっても、選挙運動に関して飲食物を提供してはいけません。ただし、お茶や通常用いられる程度のお茶菓子や果物は除かれています。また、選挙運動員に渡す一定の数の弁当は提供することができます。

●署名運動

誰であっても、特定の候補者に投票をするように、あるいは投票しないようにすることを目的として選挙人に対し署名を集めてはいけません。

●氣勢を張る行為

誰であっても、選挙運動のため人目を引こうと車を連ねたり隊列を組んで往来したりしてはいけません。

問い合わせ

北広島町選挙管理委員会事務局
(役場総務課内)
☎0826・72・2111

募集

放送大学学生募集

放送大学広島学習センター

放送大学では、「いつでも」「どこでも」「だれでも」学べる生涯学習機関で、テレビ・ラジオなどを利用して授業を行う正規の通信制大学です。

募集学生

■教養学部

全科履修生

4年以上在学し、「学士(教養)」の学位の取得をめざす学生

選科履修生

1年間在学し、希望する科目を履修する学生

科目履修生

1学期間(6か月)在学し、希望する科目を履修する学生

■大学院

修士選科生

1年間在学し、希望する科目を履修する学生

修士科目生

1学期間(6か月)在学し、希望する科目を履修する学生

募集期間

平成20年12月15日(月)～

平成21年2月28日(土)

問い合わせ・資料請求

放送大学広島学習センター

〒730-0053

広島市中区千田町1-1-89

☎082-247-4030

開催

「食・遊・読」実践交流会

教育委員会

広島県では、元気なひろしまつ子を育てるため「食べる・遊ぶ・読む」キャンペーンを実施しています。ぜひ、ご家族でお越しください。

日時 2月1日(日)

午前10時～午後3時

会場 道の駅豊平どんぐり村

内容

■食べるコーナー

ジャンボ巻き寿司に挑戦しよう

■遊ぶコーナー

みんなで小屋を建ててみよう

親子で挑戦バランスボール

■読むコーナー

読み聞かせグループによる絵本の読み聞かせ

※内容は予定で、予告なく変更する場合があります。

問い合わせ 教育委員会生涯学習課

☎0826-72-0864

筋肉キラキラ教室・歯つびー教室を実施中

保健課

高齢者の方が「いつまでも住み慣れた地域で安心して生活したい」「いつまでも元気になりたい」そんな思いを叶えられるよう皆さんの元気を応援することを目的とする介護予防事業「筋肉キラキラ教室」「歯つびー教室」を町内各地区で実施しています。

筋肉キラキラ教室

筋力の低下を防ぎ、転倒などを予防するため、無理なくできる簡単なストレッチなどを行います。



まちイキイキ! 人ワクワク! 夢が つながる。
きたひろネット
 Kitahiroshima Cable Network Service

早期加入申込期限(大朝・千代田・豊平地域)

平成**21**年**6**月**30**日

できるだけ、早めのお申込みをお願いします。
 *芸北地域の早期加入申込は終了しました。

役場企画課きたひろネット推進室
 ☎0826-72-0856

★法事・慶事(要予約)
 お一人様3,150円より承ります。
 【送迎については、ご相談ください】
 問い合わせ 田原温泉 ☎0826-82-3888

★グラウンドゴルフパック(要予約)
 お一人様1,750円(プレー費+弁当+温泉)
 【送迎については、ご相談ください】
 問い合わせ 天狗の里 ☎0826-82-3234

田原温泉 北広島町田原665

歯つぴー教室

唾液が出やすくなる方法、義歯の手入れの方法などを学び、食べることが通じて健康になることをめざしています。



この事業は、町で実施する健康診査、生活機能評価などの結果から運動機能、口腔機能の向上が望ましいと思われる方を対象に、平成18年度から実施し、これまで約200名の方が教室を卒業され元気で生活されています。

平成21年度も実施の予定です。で、自分のため、ご家族のためにも健康診査を受診していただき、町の実施する介護予防事業への参加をお願いします。

問い合わせ

役場保健課地域介護係
地域包括支援センター
☎0826-72-0853

●お忘れなく -税金と保険料-

2月2日(月)

- 国民健康保険税第8期
 - 後期高齢者医療保険料第7期
 - 町県民税第4期
- *納付は便利で安心な口座振替で！
残高確認をお忘れなく！

●きたひろしま人権フェスタ2008入賞作品

あいさつは
みんなの笑顔
生み出すよ

●省エネは僕らの未来のため

冷蔵庫は壁から離して設置しよう



●人口と世帯【12月末日現在】(): 前月比

人口 20,833人 (-27)
男 9,992人 (-19)
女 10,841人 (-8)
世帯数 8,349世帯 (-13)



編集後記



新年あけましておめでとうございます。昨年1年間、広報を通じてたくさんの方と出会い、多くの感動をいただきました。この場を借りて感謝申し上げます。今年も皆様のご活躍を広報というフィルターを通じて、より多くの皆さんに紹介していきたいと思っております。(竹)

町内求人情報

1月5日現在届出順
*広報発行日に求人が削除されている場合があります。

企業名	募集職種
株式会社 広栄建設産業	土木施工管理
今井運送 株式会社	資材運送
八剣伝千代田店	接客業
医療法人 明和会	看護師(正・准)、介護
株式会社 坂本工業	建築、鉄筋工
千代田電機サービスセンター	電気工事外
医療法人社団 慶寿会 千代田中央病院	理学療法士、看護師
社会福祉法人 北広島町社会福祉協議会	登録ヘルパー
ローソン千代田インター店	店内接客
デオデオ千代田店	家電販売
株式会社 タカキペーカリー千代田工場	パン、菓子製造
医療法人社団せがわ会 千代田病院	看護師(正・准)、介護、栄養士
株式会社 エポカフードサービス(アザレア千代田)	調理
ku-ra HAIR FIT	美容師、受付業務
四季乃家 彩蔵	ホールスタッフ
株式会社 タック	交通誘導警備員
株式会社 木下鉄工所	鉄構造物製造
有限会社 大朝交通	運転士
株式会社 アビリティィ・サポート	料理作成及び説明
株式会社 平岡製作所	組立作業、スポット溶接、プレス作業
医療法人社団もみの木会 大朝ふるさと病院	看護師
有限会社 mint a bloom	美容師、美容師見習い
株式会社 どんぐり村	接客
株式会社 千代田 OGM ゴルフ倶楽部	フロント、経理
美和運送	運転手
焼肉 河九	血洗い、調理補助
北広島町商工会(芸北支所)	事務

詳細情報：役場立地定住推進室又は各支所自治振興課窓口
北広島町ホームページ <http://www.town.kitahiroshima.lg.jp/>
問い合わせ：北広島町求人情報センター(役場立地定住推進室内)
☎0826-72-0856



風邪を引いた夜は気持ちの中にまで寒が入ってくるように感じます。部屋を明るくしてみたり、暖かい布団にくるまってみても、風邪には抗えないようです。野生の生き物も、こんな気持ちになることがあるのでしょうか。

ホオノキはとても大きな落葉高木です。樹高も高くなりますが、一つの花としては、ブナ林の植物の中で最大です。初夏に咲く白い花は、遠くからでも見えるのですが、樹高が高いのでなかなかしっかりと観察することができません。それでも、橋の上などから見ると、花弁がらせん状に付いていることが分かります。この花弁は、たくさんあるように見えますが、外側のはがく片です。花弁の数が多く、花弁とがく片はつきりと区別されていないというのはモクレン科の植物の特徴で、この仲間が進化的に見ると原始的なグループだということの証です。

モクレン科の花は、咲いている途中で性を転換するという特徴もあります。写真の花は雄しべが開いていないので今は雌の状態ですが、夜になって花が閉じ、翌日に花が開いたときには雄しべが機能しはじめます。このように雌と雄

豊かな森の大きな木 ホオノキ

高原からの花便り No.48

を入れ換えることで、自家受粉を防いでいるのです。

ホオノキが大きいのは花だけでなく、葉の大きさも単葉の樹木の中で最大です。この葉はよい香りがして、殺菌作用もあるので、山県郡ではお寿司を包むのに使われています。また、田植えの時なども、汚れた手でも持てるようにご飯を包んでいたそうです。また、味噌を葉の上に載せて焼く「朴葉味噌」は、飛騨高山地方の郷土料理として有名です。

人間にとってはとても有用に見えるホオノキの葉ですが、他の植物にとってはすこし厄介な存在です。それは、ホオノキの葉にはアレロパシー物質が含まれるからです。落ち葉や根から分泌されるこの物質は、他の植物の発芽や生長を阻害します。

冷たい雪の下で、ホオノキのアレロパシー物質は他の種に作用しています。そうして、ホオノキの下には植物が生えなくなるのです。ただ、これはホオノキが悪者だということではありません。すべては自然のいとなみを支える、意味のある存在なのです。

(芸北高原の自然館学芸員・白川勝信)