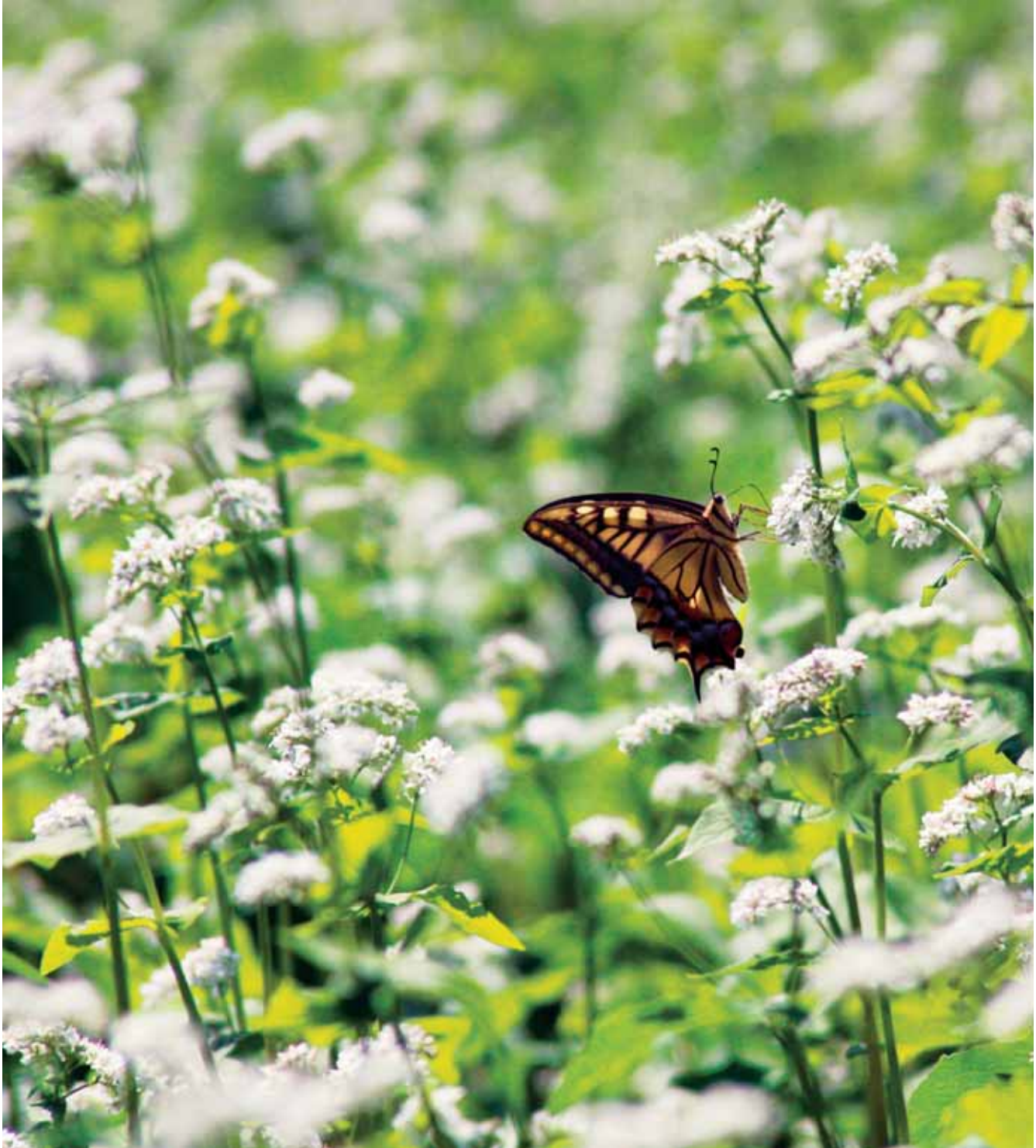


広報 KITA HIROSHIMA
News of Kitahiroshima

きたひろしま

平成20年
2008
No.45

11



平成 19 年度総決算

一般会計決算／特別会計決算／平成19年度決算における健全化判断比率など



目次

Contents

平成 19 年度一般会計の決算額は、平成 18 年度決算の性質別歳出と比較すると、約 6 千万円増額となりました。今後も総人件費・内部管理費経費の抑制や投資的経費の削減、歳入の確保に努め、集中改革プランの着実な実施により、財政健全化に取り組んでいきます。

◎性質別歳出（一般会計）の前年度比較

区分	H18 年度	H19 年度	差引額
人件費	29 億 7,813 万 1 千円	29 億 7,802 万 2 千円	- 10 万 9 千円
扶助費	12 億 244 万 3 千円	12 億 8,623 万 2 千円	+8,378 万 9 千円
公債費	28 億 7,325 万円	29 億 4,688 万 8 千円	+7,363 万 8 千円
物件費	12 億 4,929 万 6 千円	12 億 7,909 万 1 千円	+2,979 万 5 千円
維持補修費	2 億 1,617 万 4 千円	2 億 4,866 万 9 千円	+3,249 万 5 千円
補助費等	19 億 9,655 万 3 千円	19 億 1,483 万 7 千円	- 8,171 万 6 千円
積立金	1 億 6,028 万 2 千円	4 億 3,325 万 1 千円	+2 億 7,296 万 9 千円
投資及び出資金	1 億円	0 円	- 1 億円
貸付金	1,448 万円	1,182 万円	- 266 万円
繰出金	17 億 9,797 万 8 千円	16 億 8,864 万 1 千円	- 1 億 933 万 7 千円
普通建設事業費	18 億 3,290 万 1 千円	13 億 9,243 万 4 千円	- 4 億 4,046 万 7 千円
災害復旧事業費	5 億 3,418 万 7 千円	8 億 3,559 万 4 千円	+3 億 140 万 7 千円
合計	149 億 5,567 万 5 千円	150 億 1,547 万 9 千円	+5,980 万 4 千円

◎用語解説

人件費（職員の給料や各種委員の報酬など）／扶助費（町が法令・条例などにより、被扶助者に物品などを提供する経費）／公債費（借金を返済する経費）／物件費（旅費・消耗品・委託料などの経費）／維持補修費（公共施設を維持するための経費）／補助費等（補助金・負担金など）／積立金（基金などへの積み立てなど）／貸付金（財団法人への貸付金など）／繰出金（特別会計への繰出金）／普通建設事業費（道路整備などの事業費）／災害復旧事業費（災害を受けた施設を復旧した事業費）

特集	2
平成 19 年度総決算	2
きたひろネット	5
より安価で、より身近なものに！	5
消防かわら版	6
実際にあった珍しい「火事」の原因	6
教育委員会だより	7
すべての子どもたちに基礎基本の学力を	7
農業委員会だより	8
農業者年金加入しませんか？	8
健康通信	9
野菜を 1 日 350 g 食べていますか？	9
第 2 回鬮光記念 北広島町児童生徒自画像展	10
消費生活相談室	12
息子から事故を起こしたので 示談金がいるとの電話が！	12
北広島町からのお知らせ 裁判員制度 ほか	13
まちの話題	14
くらしの情報	16
高原からの花便り <small>じょうやど</small> 長い旅路の定宿 ヨシ	20

表紙写真：シーズン到来 豊平そば

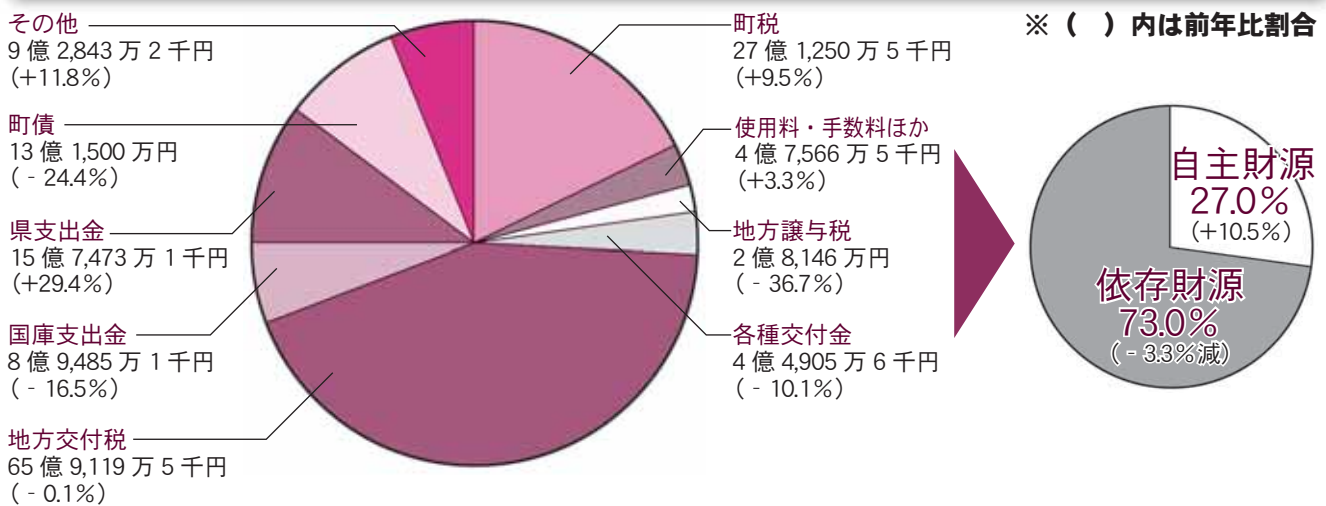
豊平地域は、そばの花が美しい景観を織り成す季節となりました。11月 15・16 日には、新そば「とよむすめ」が味わえる「そばまつりとよひら」が道の駅豊平どんぐり村で開催されます。山の色の移り行く季節、秋の行楽は、きたひろしま巡りで間違いなし。

平成 19 年度

総決算

平成19年度北広島町一般会計と11の特別会計の総決算額は、歳入260億7,271万1千円、歳出257億14万3千円となり、翌年度への繰越分を差し引いた実質収支は、3億6,162万7千円となりました。

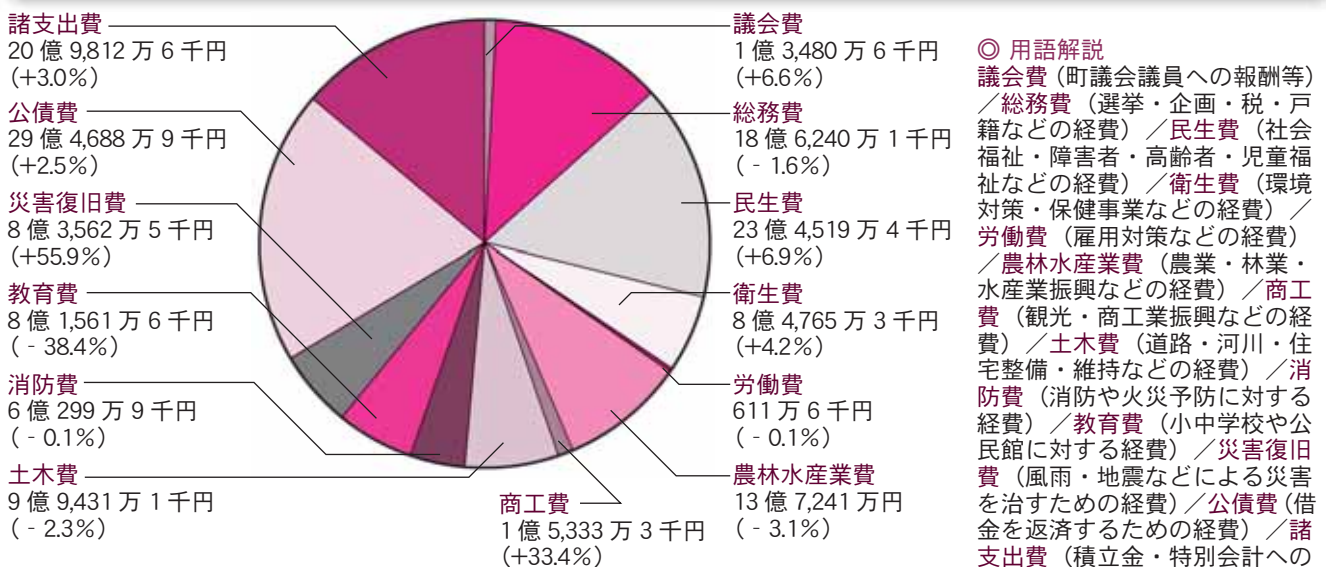
一般会計歳入 152億2,289万5千円(-0.7%)



◎ 用語解説

町税 (町が課税・徴収する税金) / 使用料・手数料ほか (公共施設等の使用料など) / 地方譲与税・各種交付金・地方交付税・国庫支出金・県支出金 (国・県からの仕送り金など) / 町債 (道路等を整備するための借金) / その他 (町所有の土地の貸付料・寄付金・貯金からの繰入金・繰越金・諸収入) / 自主財源 (町が自前で調達できる財源で、この財源が多いほど自主性と安定性が確保できる) / 依存財源 (国や県から交付されたり、割り当てられたりする収入や借金のこと)

一般会計歳出 150億1,547万9千円(+0.3%)



※ () 内は前年比割合

特別会計決算

収入 108 億 4,981 万 6 千円 支出 102 億 1,950 万 3 千円

会計名	収入	支出	解説
国民健康保険事業	24 億 9,737 万 2 千円	24 億 2,225 万 9 千円	国民健康保険税が歳入全体の 23.0%を占める
老人保健事業	34 億 765 万 2 千円	34 億 666 万 3 千円	歳出の主なものは、医療諸費の 33 億 4,327 万 4 千円
下水道事業	9 億 5,546 万 4 千円	9 億 3,953 万円	使用料・手数料の収入は、1 億 5,166 万 9 千円
農業集落排水事業	4 億 470 万 3 千円	3 億 9,816 万 1 千円	使用料・手数料の収入は、5,695 万 7 千円
介護保険	22 億 7,278 万 3 千円	22 億 4,320 万円	介護保険料の収入は、3 億 4,369 万 9 千円
簡易水道事業	5 億 7,860 万 5 千円	5 億 7,115 万 5 千円	水道の使用料手数料の収入は、8,315 万円
電気事業	5,545 万 5 千円	5,141 万 4 千円	使用料・手数料が 3,089 万 6 千円で歳入の 55.7%を占める
住宅団地等開発	2,022 万 1 千円	1,003 万 1 千円	歳出の主なものは、土地購入費 984 万 7 千円
芸北財産区	768 万 6 千円	758 万 7 千円	歳出の主なものは、財産造成費の 577 万 8 千円
診療所	1 億 8,124 万 8 千円	1 億 6,950 万 3 千円	診療収入が 1 億 4,885 万 6 千円で歳入の 82.1%を占める
情報基盤整備事業	4 億 6,862 万 7 千円	4 億 6,516 万 1 千円	歳出の主なものは、情報化施設整備費の 4 億 1,220 万円

平成 19 年度決算における健全化判断比率等

地方公共団体の財政健全化に関する法律において、平成 19 年度決算から毎年健全化判断比率及び資金不足比率の公表が義務付けられました。早期健全化基準を超えると早期健全化団体となり、さらに財政再生基準を超えると、財政再生団体となり国等の関与を受けて再生しなければなりません。

◎健全化判断比率・資金不足率とは・・・？

	実質赤字比率	連結実質赤字比率	実質公債費比率	将来負担比率	資金不足率
内容	一般会計等の赤字の比率	全会計の赤字の比率	一部事務組合を含めた公債費の一般会計等の負担額の比率	土地開発公社、第三セクターを含めた負債額の比率	公営企業ごとの資金不足額の事業規模に対する割合
家計に例えると…	家計の収入に対する赤字の割合	家族全体の家計の収入に対する赤字の割合	ローンの返済額を年間の収入で割った割合	将来、家計で負担しなければならない金額を収入（将来収入分含む）で割った割合	本業以外の農業等の事業の資金不足を事業規模で割った割合
早期健全化基準	13.37%	18.37%	25.0%	350.0%	20.0%
財政再生基準	20.0%	40.0%	35.0%		

◎北広島町はどうか？だいじょうぶなの？

実質赤字比率	連結実質赤字比率	実質公債比率	将来負担比率	資金不足率
なし	なし	22.2%	235.4%	なし

いずれの数値も破綻となる手前の早期健全化基準を下回っています。今後も、早期健全化基準を超えないよう財政の健全化を図っていきます。

問い合わせ

役場財政課財政係

☎0826-72-0859



まちイキイキ! 人ワクワク! 夢が つながる。

きたひろネット

Kitahiroshima Cable Network Service

問い合わせ 役場企画課きたひろネット推進室 ☎0826-72-0856

より安価で、
より身近なものに!

これまで、説明会等でお知らせしてきました「きたひろネット」の基本プラン月額2,300円が、2,000円で提供できるようになりました。また、オプションサービスについても、料金が決定しました。

(下表参照)



お越しください!
加入促進説明会

10月は千代田地域で、11月・12月は、大朝・豊平地域で加入促進説明会を行います。詳しい日程等については、10月及び11月のお知らせカレンダーをご覧ください。

加入負担金	※1 早期加入	加入負担金 30,000円 <small>(税込)</small>	引込料 0円	宅内配線 実費 <small>※2</small>
	通常加入	50,000円 <small>(税込)</small>	実費	実費 <small>※2</small>
基本プラン	月額 <small>※3</small> 2,000円 <small>(税込)</small> <small>その他有料通話料・ユニバーサルサービス料が必要です</small>	基本料金で4つの充実したサービスがご利用できます <ul style="list-style-type: none"> 地上デジタル放送の再送信<small>※4</small> 北広島町専用チャンネル<small>※5</small> 音声お知らせサービス(1台)<small>※6</small> 加入者間無料電話(IP電話・1番号)<small>※6</small> 		
オプションサービスは基本プランに加入しないと加入できません				
多チャンネル放送 <small>※6</small>	デラックス(60ch~) <small>※9</small>		ミニ(20ch~)	
	月額 3,500円 <small>(税込)</small> / 2台目 2,000円 <small>(税込)</small> (多チャンネルチューナー1台込)		月額 800円 <small>(税込)</small> / 2台目 800円 <small>(税込)</small> (多チャンネルチューナー1台込)	
きたひろネット @NetHome インターネット <small>※4</small>	1Mbps	月額 2,900円 <small>(税込)</small>	10Mbps	月額 3,300円 <small>(税込)</small> <small>※7</small>
	30Mbps	月額 4,500円 <small>(税込)</small>	120Mbps	月額 6,000円 <small>(税込)</small> <small>※8</small>

●NHK受信料は、別途必要です。

- ※1.大朝・千代田・豊平地域は平成21年6月30日まで(芸北地域は受付終了しました)
 ※2.宅内配線の工事は、戸別の状況により変動しますので、別途登録工事店にご相談ください
 ※3.平成22年6月までは月額1,050円(税込)です(予定) ※4.芸北地域は平成21年4月開始予定
 ※5.芸北地域は平成21年7月開始予定 ※6.全町サービス開始時(平成22年7月)より提供予定 ※7.企業向け(固定IP)は月額6,600円(税込)
 ※8.企業向け(固定IP)は月額12,000円(税込) ※9.法人・商店等は原則加入できません

加入負担金・利用料金の減免制度について
 生活保護世帯・町民税非課税世帯の方で手続きをされた方は減免となる制度があります。ご本人での手続きとなります。生活保護受給証明書・町民税非課税証明書を添付した申請書を提出ください。くわしくはお問い合わせください。
 なお、減免制度適用時にはオプションサービスには加入できませんので、ご注意ください。

こんなことってあるの!?

実際に起こった「珍しい」火事の原因

「火事の原因」と聞くと、放火やたき火、たばこ、ストーブなどを想像しますが、全国の火事の原因を見てみると、意外なことが原因になっているものもありました。さて、どんなことが火事の原因となっているのでしょうか？



動物



電気配線や電気製品のコードをネズミがかじり、ブレーカーが感知しない程度のショートが続くことがあります。その状態を経て発火し、火事になるケースが多発しています。

金魚鉢



金魚鉢がレンズの変わりになって太陽光を集め、発火したことも。猫よけに置いた、水入ペットボトルによっても、同様の火事が起こっています。

ドライヤー



コンセントにプラグが挿し込まれたままのドライヤーが、何かの拍子でスイッチが入り、脱衣籠の衣類を加熱して火事になったケースが報告されています。

スプレー製品



ファンヒーターの近くに置かれたヘアスプレーの缶。これが加熱され、缶が爆発し火事になったことも。スプレーの噴射剤は、可燃性のLPガスが使われているものが多く、注意が必要です。

コンセントのほこり



タンスなど、家具の裏側にあるコンセントには、綿ぼこりが堆積しがちです。この綿ぼこりが湿気を含むと、コンセントの電極間に通電し、ショートにより発火することがあります。

コンロ近くの壁



壁にガスコンロが接している場合、コンロの炎の熱が壁に蓄積し、長い時間をかけて壁の内側を炭化させます。炭化した木材は発火しやすく、コンロ使用後数時間して発火した火事もあります。

◎11月9日は、「119番の日」です。普段から正確な通報ができるように心がけてください。
◎「住宅用火災警報器」大切な家族の命や財産を守るため、早めに設置しましょう。

教育委員会 だより



すべての子どもたちに 「基礎・基本」の学力を・・・

平成 20 年度「基礎・基本」定着状況調査調査結果の公表

広島県教育委員会は、6月10日に県内すべての小学校5年生、中学校2年生に対し、「『基礎・基本』定着状況調査」を実施しました。実施教科は、小学校5年生では国語・算数、中学校2年生では国語・数学・英語です。

この調査は、子どもたちの基礎的・基本的な学力の定着状況と、生活や学習に関する意識や実態をつかみ、子どもたちの確かな学力定着のために、学校教育活動の改善・充実に役立てることを目的に実施しています。その調査結果が8月29日に広島県教育委員会より速報として公表されました。

北広島町教育委員会は、すべての子どもたち一人ひとりに生きる力を育み、基礎的・基本的な学力を身に付けさせるように努力しているところです。子どもたちの学力や生活の様子を知っていたら、今後ともご支援をいただきますようお願いいたします。

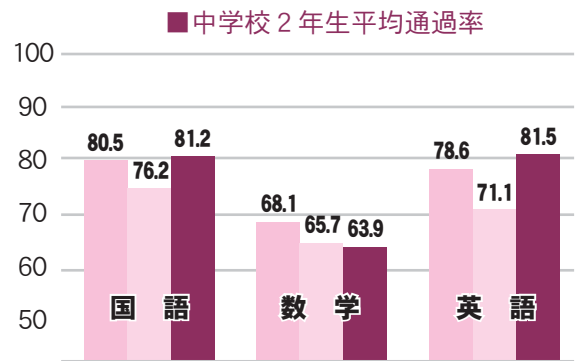
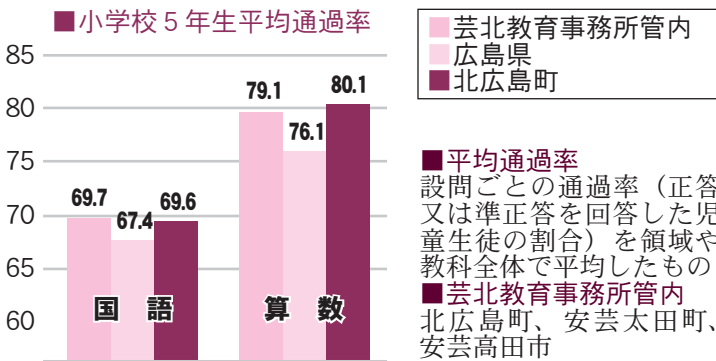
◎各教科の調査結果

小中学生とも「基礎・基本」の学力はおおむね定着

広島県においては、平均通過率60%を設定基準としており、北広島町の小中学生は、各教科の平均通過率が60%を超えていることから、基礎的・基本的な学習内容は、おおむね定着していると考えられます。しかし、中学校の数学は、県平均を1.8ポイント下回っていることなどから、今後さらに充実した取り組みをしていく必要があります。

◎生活と学習に関する意識・実態の状況

北広島町の児童・生徒は、基本的に規則正しい生活を送っており、近所や家の人にもよくあいさつをしています。小学生においては、家庭での学習習慣も定着しつつあります。また、外に出て遊んだり体を動かすことが好きで、地域や子ども会などの行事にも積極的に参加しています。



小学生については、国語・算数の勉強が好き、楽しみ、授業がよく分かるという児童の割合が高くなっています。家庭での良い学習習慣が定着しつつあります。しかし、自分で計画を立てたり、進んで学習するところまでにはいたっていません。長時間家庭でテレビを見たりゲームをする割合は高い傾向にあります。読書をする児童は増えてきています。また、自分のよいところを見つけたり、周りの人から認められていると感じている児童の割合は、やや低い状況です。

中学生については、将来役に立つから勉強するという思い、夢や目標はかなうという思いはありますが、分かるまで努力することや計画的に家庭学習をする習慣については、やや課題があります。新聞やテレビのニュースを見たり、社会の出来事に関心のある生徒が多くいます。長時間テレビを見たりゲームをする割合は高くなっています。また、相手の意見を受け入れて順序よく話したりするのは苦手な傾向にあります。

国が支える 安心が大きくなる



農業者年金 加入しませんか？

しっかり積み立て がっちりサポート 安心で豊かな老後を

農業に従事されている方は誰でも加入できます。

60歳未満の国民年金第1号被保険者であって、年間60日以上農業に従事している方は、誰でも加入できます。配偶者や後継者など家族農業従事者の方も加入できます。家族一人ひとりの年金を！今、女性の新規加入者が大幅に増えています。

少子高齢化時代に強い年金です。年金資産は安全かつ効率的な運用。

自ら積み立てた保険料とその運用益により、将来受け取る年金額が決まる「積立方式（確定拠出型）」の年金です。自分が必要とする年金額の目標に向けて、保険料を自由に決められ（月額2万～6万7千円）、経営の状況や老後設計に応じていつでも見直せます。平成15年度から19年度までの直近の5年間の利回りの平均は年3.43%です。なお、新制度発足以降の6年間の運用実績の平均は年2.04%です。

終身年金で80歳までの保証付きです。

農業者老齢年金は、原則65歳から生涯受け取ることができます。仮に80歳前にお亡くなりになられた場合でも、80歳までに受け取れるはずであった農業者老齢年金の額の現在価値に相当する額を、ご遺族に死亡一時金として支給します。

税の特例が用意されています。

- 支払った保険料は、全額（1人当たり最高年額80万4千円）が社会保険料控除の対象となり、所得税・住民税の節税になります。（支払った保険料の15%～30%程度が節税）
 - 保険料を農業者年金基金が運用して得られる収益（運用益）は非課税です。
 - 将来受け取る農業者年金には公的年金等控除が適用されます。（65歳以上の方は公的年金等の合計額が120万円までは非課税）
- つまり入口から出口まで税制上の優遇措置があります。

認定農業者など一定の要件を満たす方には、保険料の国庫補助があります。

認定農業者で青色申告している方やその方と家族経営協定を結んだ配偶者・後継者の方など一定の要件を満たす方には、保険料の国庫補助（月額最高1万円、通算すると最大で216万円）があります。この国庫補助額は、農地等の経営継承をすれば、原則65歳から特例付加年金として受給できます。農地等の経営継承の時期についての年齢制限はなく、本人の体力などに応じて受給の時期を決められます。農業の担い手の皆さんへの特別な支援です。

問い合わせ 農業委員会事務局

☎0826-72-0857



まめママ

健康通信

第43回

野菜を1日350g 食べていますか？

～野菜を食べるといいことがいっぱい！～

健康増進計画「まめママきたひろしま」食生活部会では、野菜を毎日両手いっぱい（350g）食べる人が83.1%になることを目標にしています。

高脂血症の予防に！

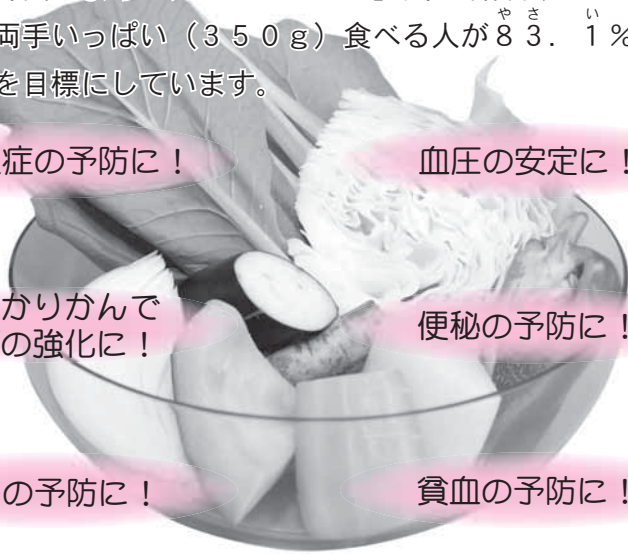
血圧の安定に！

しっかりかんで
あごの強化に！

便秘の予防に！

がんの予防に！

貧血の予防に！



♪簡単 おいしいレシピ♪



即席漬け野菜

- ①にんじん（他の野菜でもOK）1本は皮をむいて拍子きりにする。
- ②昆布（4cm角）は1cm幅に切り、赤とうがらし1本は縦に切って種を除き、しょうゆ、酢、水、各大さじ2と合わせる。
- ③①と②をビニール袋に入れて、30分以上漬けておく。

11月10日から16日まで「全国糖尿病週間」です。糖尿病について学ぶ健康栄養講座を行っています。開催日時・場所等は、お知らせカレンダーをご覧ください。

◎健康通信掲示板◎

■ウイルス性肝炎についての相談・座談会

ウイルス性肝炎についての治療や日常生活の心構えなどについてお気軽にご相談ください。

日時 11月7日（金）午後1時～4時

場所 北広島町図書館

相談医師 総合病院庄原赤十字病院 中西敏夫 氏

■11月「乳幼児突然死症候群対策強化月間」

○あお向け寝で育てましょう。

○タバコはやめましょう。赤ちゃんのそばでの喫煙はやめましょう。

○できるだけ母乳で育てましょう。

■10月・11月「麻薬・覚せい剤乱用防止月間」

麻薬・覚せい剤の乱用を防止するには、乱用による恐ろしさを正しく認識し、一人ひとりが不正な薬物に「近づかない」、「近づけない」ことが何より大切です。

■11月11日「介護の日」

この日を中心に、介護についての理解と認識を深めるための啓発活動が全国的に取り組みれます。

■微量採血穿孔器具使用について

微量採血のための穿孔器具の取り扱いに関する全国調査結果が報告されました。報告書では、「採血用穿孔器具の使用において、通常血液で汚染される危険性は極めて少なく、日本での感染事例の報告は無いとする」とともに、穿孔針を交換し周辺部位を消毒した場合、感染の可能性は理論的には否定できないが非常に低い。」とする厚生労働省の見解が示されました。町の健康相談等での使用状況も国の見解と同様です。今後も、国、県の指導、保健所等との連携を取り、健康増進事業の適正な推進に努めます。

第2回 鬚光記念 北広島町児童生徒自画像展

北広島町出身の画家「鬚光」を記念し、町内の児童生徒の絵画交流によってお互いの感性を高め、芸術文化の向上を図ることを目的に募集した「児童生徒自画像展」は、1,268点の応募がありました。この中から厳正な審査の結果、鬚光大賞ほか数々の作品が選ばれました。

表彰式は、9月27日(土)千代田中央公民館において行い、鬚光大賞の竹明あんずさん(八重小2年)ほか49人に表彰状を授与しました。たたいま、入賞作品の町内巡回展示を開催しています。子どもたちの力作を、ぜひご鑑賞ください。

◎町内巡回展示

芸北文化ホール
10月21日(火)～10月28日(火)
豊平中央公民館
10月30日(木)～11月6日(木)
県立生涯学習センター

【広島市光町2丁目】
11月12日(水)～11月22日(土)
問い合わせ 千代田中央公民館

☎0826・72・2249

◎審査員講評

日本美術家連盟会員 近藤たいわ

今回の審査では、過疎・少子化という北広島町の実態の中で小、中、高の児童・生徒の皆さんの昨年を上回る1,268点という応募数に、まず大変な喜びを感じました。

作品のレベルも決して他の大会に劣るものではなく、特に低学年のひたすら自分の思いを画面いっぱい力強く表現した作品には心ひかれ、全員に賞をあげたい思いでした。

ただ、高学年になるにつれ、ある程度類似的なテクニックが目立ち、各自の個性的表現というよりも、上手に描こう、きれいに描こうという思いが先行した作品になっていたように見受けられます。自分に似る似ないは別問題として、思い切って個性あふれる独自の表現を見せてもらいたいという審査員一同の意見でした。

しかし、高学年の作品の中にはすばらしい描写技術があり、将来が楽しみな作品に、大いなる期待を寄せています。



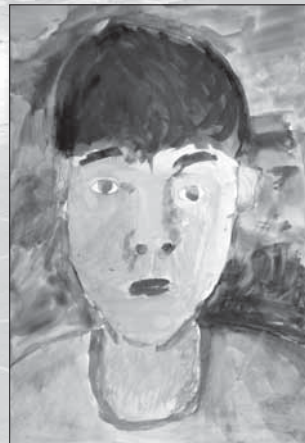
北広島町長賞
朝枝舞さん【豊平東小5年】



鬚光大賞
竹明あんずさん【八重小2年】



審査員特別賞
岩田千広くん【千代田高1年】



北広島町教育長賞
福重虎星くん【本地小4年】

◎その他の入賞者 (敬称略)

優秀賞	須貝友香 (新庄小1年) / 山本桃子 (豊平南小2年) / 西村美華 (八幡小3年) / 安本 覚 (雲月小4年) / 菊本 奎 (豊平南小5年) / 松浦冬馬 (八重東小6年) / 栄田壮士 (千代田中1年) / 越智芙美奈 (広島新庄中3年) / 牛島美保 (広島新庄高1年)
佳作	上迫拓弥 (八幡小1年) / 若三里琴 (八重東小1年) / 大江直美 (壬生小2年) / 門楸花恵 (八重小2年) / 佐々木幸恵 (八重小3年) / 沖田康弘 (八重東小3年) / 向山千景 (本地小4年) / 井手端真由 (豊平東小4年) / 柳谷美貴 (豊平東小5年) / 三國福史 (雄鹿原小5年) / 表崎恵里子 (八幡小6年) / 堀 真規 (豊平南小6年) / 山田桃子 (豊平中1年) / 菊本 凌 (豊平中1年) / 片桐孝誠 (芸北中1年) / 花ノ木健二 (千代田高1年) / 小田健太 (千代田高2年)
入選	西田悠太郎 (川迫小1年) / 栗栖舞羽 (豊平南小1年) / 高野もえみ (南方小1年) / 日高育海 (川迫小2年) / 大塚一駿 (壬生小2年) / 西本ひのき (八幡小2年) / 岡杖 喬 (雲月小3年) / 浅香弥音 (豊平西小3年) / 渡邊 翠 (本地小3年) / 奥田源大 (美和小4年) / 野田武大 (美和小4年) / 石橋 祥 (大塚小5年) / 高野玲奈 (南方小5年) / 佐藤 恵 (豊平東小5年) / 林凜太郎 (豊平東小6年) / 辰川 倫 (八重東小6年) / 伊屋ヶ迫広輝 (雄鹿原小6年) / 富永加奈 (豊平東小6年) / 佐々木香奈美 (大朝中1年) / 引地寛子 (豊平中1年)

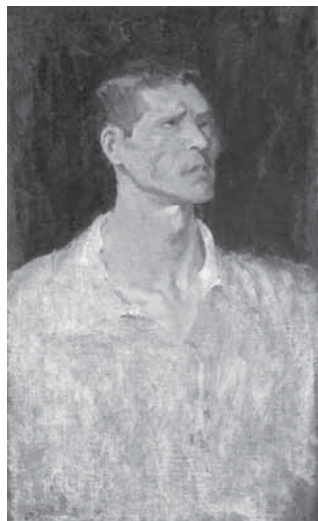
◎画家 鬚光とは・・・

北広島町壬生出身の画家鬚光（本名 石村日郎 明治40年生まれ）は、昭和21年に上海の病院で39歳の若さで戦病死します。戦後、鬚光の評価は急速に高まり、近代日本美術史を代表する画家と言われるようになりました。

鬚光は、7歳で伯父の養子になり、15歳で画家を志しますが、養家の反対でいったん印刷所の図案工になります。しかし、画家への熱情は強く、18歳で東京に出て苦勞しながら絵の勉強をします。



「帽子をかむる自画像」
広島県立美術館所蔵



「白衣の自画像」
東京国立近代美術館所蔵



「梢のある自画像」
東京藝術大学所蔵

「洋傘による少女」（第7回槐樹社展入選）、「眼のある風景」（第8回独立美術協会賞）「鳥」「花園」など、のちの美術界に大きな影響を与えた作品を残しました。

晩年の自画像3点は自己を鋭く見つめて描かれた作品と言われ、特に「白衣の自画像」は戦時中の暗い苦しい時代に立ち向かっていくような姿に、鬚光の歩いて来た道と将来の行く手の接点を強烈にとらえており、鬚光最後の最高の作品で日本の油彩画史にすぐれた位置を占め、日本の誇りと言われています。

きたひろしまの自然 ①
山紫水明から
ナチュラルヒストリーへ

北広島町自然学術調査委員会
委員長 中越 信和
(広島大学大学院教授)

北広島町は確かに自然豊かなところですが。昭和47年の夏、芸北八幡高原で植物生態学の実習を受けたその時から、私の考えは今も変わっていません。実習の資料を作成する際、尾瀬の湿原や伯耆大山のブナ林を比較の対照として八幡湿原や臥龍山ブナ林についてまとめてみると、それらの対照と内容的（植物の種類や生態系の質）に大きな差が無いことに気づいたからです。しかも文献からだけでなく、実際に北広島島の現場でそのことを実感しました。例えば、高山植物図鑑に出ている、北方系の湿原植物リュウキンカ、岩峰植物のアカモノ、亜高山植物のウメバチソウなどをこの目で見たからです。それも、小路を歩いていてすぐそばで。

それ以来、広島市の近傍にこれほど素晴らしい自然があることを誇りに思ってきました。しかも、

生活の場としての北広島も豊かな田園景観の地です。この田舎の風情も、今や日本には少なくなってきたと思います。これらを、ただ鑑賞していただくだけでは、本当の価値はわからないままです。実は、山、川、植物、動物など自然の構成要素はすべて学術的に整理され、必要に応じて名前が付けられています。自然を記録して、地域の理解のために使うこと、またその記録をこの世に残し未来の人に伝えることは、その地域が優れた自然を有しているならおのずとなされていくことです。このような自然に関する記録を自然史（ナチュラルヒストリー）と言います。

平成19年度から、北広島町の依頼を受けて私たちはそれぞれの専門分野の立場から、北広島島の自然史について調査を始めました。この連載では、これから、調査によって分かってきた北広島島の姿を順次報告させていただきます。ご興味を持っていただき、また調査にご協力いただければ、幸いです。

困ったな…？ そんなときには 消費生活相談室

息子から事故を起こしたので示談金がいるとの電話が！

相談内容

家に一人でいるとき電話がかかってきて、「〇〇（息子の名前）だけど事故を起こしてしまった」と告げられた。動転して色々聞こうとしたところ警察官と名乗る人物に代わり事故の状況を詳しく伝えられ相手側の弁護士がいるから示談の話をしてほしい、もし示談がまとまらなければ息子さんは刑務所に入ることになると言われた。弁護士を名乗る人物に代わり、今日中に50万支払えば示談にすると言われ、すぐに振り込むように指示された。

アドバイス

振り込め詐欺の被害は一向に少なくなりません。広島県においても平成19年中に595件・被害額約6億7千900万という状況になっており、平成20年も1月～8月中に340件・被害額約4億2千900万という被害状況です。

この相談者は、少し冷静になり電話を通話中にしたまま放っておき、別の電話で息子さんに連絡を取ったところ、電話内容が嘘だとわかり被害にあうのをまぬがれました。

相談事例のように息子役・警察官役・弁護士役などの複数の人数でだまそうとしたり、息子役が携帯電話を変えたので電話番号が変わったと言い、本当の息子さんとの連絡が取れないようにするなど、手口は年々巧妙化しています。テレビ等でそういう犯罪があるのは知っていても、自分には関係ない話だと思ってしまい、いざ自分に電話がかかってくるとパニックになり、冷静な判断ができません。

自分にもそんな電話がかかってくるかもしれないと注意して対応を考えておいてください。子どもさんの自宅や携帯・会社の電話番号を控えておき、決して電話相手が伝えてきた電話番号にはかけないようにしてください。相談事例のように子どもさんに直接連絡がつくのが一番ですが、連絡がすぐにつかない場合もあると思います。その場合も、電話相手の言いなりになるのではなく、警察や消費生活相談室等の相談窓口へ連絡してください。

だまそうとする側は、あなたをあわてさせて冷静になる前にお金を振り込ませるのが目的ですから、子どもさんや相談窓口へ連絡をしようとしても、なかなか電話を切らせてくれません。その場合は、相談事例のように通話中のまま他の電話（電話が一つしかなければ隣の家の電話等）で相談窓口へ連絡するのも被害を防ぐ方法の一つです。

消費生活に関することでお困りの時には、北広島町消費生活相談室へご相談ください。

場 所 北広島町人権センター（北広島町有田495-1）

☎0826-72-5571（相談室専用電話）

☎0826-72-5020

相談日 毎週木曜日（祝日・年末年始を除く）午前10時～午後12時・午後1時～4時

平成 21 年 5 月 21 日 裁判員制度スタート ～裁判員に選任されるまでの流れとは？～

①裁判員候補者名簿を作成

【平成 20 年 10 月下旬～ 11 月上旬頃】

地方裁判所管内の市町村の選挙管理委員会がかじで選んで作成した名簿に基づき、平成 21 年の裁判員候補者名簿を作成します。

③事件ごとにくじで候補者を選定

裁判の日数が 3 日以内の事件（裁判員裁判対象事件の約 7 割）では、6 人の裁判員に加え、補充裁判員を 2 人選任するとし、1 事件あたり 50 人程度の裁判員候補者を選ぶ予定です。

⑤選任手続期日 【裁判の当日】

裁判員候補者は、選任手続が行われる当日、裁判所へお越しいただきます。裁判長は候補者に対し、不公平な裁判をするおそれの有無、辞退の申し立ての有無・理由などについて質問をします。手続は非公開となります。

②名簿記載通知書と調査票を送付

【平成 20 年 11 月下旬～ 12 月上旬頃】

名簿記載通知書と職業の種類や 1 年を通じて裁判員になることを辞退する申し立ての有無・理由などをお尋ねする調査票を送付します。

④呼出状・質問票を送付 【原則、裁判の 6 週間前】

裁判員候補者には、呼出状や質問状を送付します。質問票では、裁判員になることができない事由の有無、裁判員となることを辞退する申し立ての有無・理由などをお尋ねします。

⑥ 6 人の裁判員を選任

最終的に事件ごとの裁判員 6 人を選任します。（裁判の途中で裁判員の人数が不足した場合に備え、補充裁判員を選任することもあります。）通常であれば、午前中に選任手続を終了し、午後から審理が始まります。



問い合わせ

役場総務課総務係 ☎ 0 8 2 6 - 7 2 - 2 1 1 1

裁判員制度ホームページ <http://www.saibanin.courts.go.jp/>

■ 広く国民の参加を得てその良識を裁判に反映させるとい趣旨から、法律上、裁判員になることは義務とされています。ただし、法律や政令で辞退を申し立てることができる事由を定めています。

■ 辞退の申し立てに対する判断は、裁判員候補者の具体的な事情を伺って行いますが、社会経済生活の実情に沿って適切かつ柔軟に、できる限り前倒しで行うことにより、負担を軽減することを考えています。

北広島町障害者福祉計画・ 障害福祉計画の策定

今年度、障害者福祉施策の総合的かつ計画的な推進を図るため、障害者福祉に関する「障害者福祉計画」と、今後の障害福祉サービスの量及び新たな支援策を見込む「障害福祉計画」を策定しています。

計画策定の背景

近年、障がいのある重度化・重複化の傾向が見られると共に、仕事などのストレスから精神障がいの増加も見られるなど多様化しており、障がいの状況に応じた施策の充実が急務となっています。この状況を踏まえ、個人の尊厳が尊重され、その人らしい自立した生活ができるよう障害福祉サービスの充実や、生活や雇用の場、地域活動の場の確保など、更なる支援体制や施策、事業展開が求められています。

計画策定の体制

各方面からより身近で幅広い意見を計画に反映させるため、策定委員会を設置し、関係団体等の意見聴取やアンケート調査を実施し、明らかにした課題を協議していきます。

問い合わせ 役場福祉課地域福祉係
☎ 0 8 2 6 - 7 2 - 0 8 5 1

十日市町内会自主防災会消防訓練

自分たちの地域を自分たちの手で守る

8月31日、今年4月に結成された十日市町内会自主防災会（有田）の消防訓練が開催されました。各地で頻発する集中豪雨と台風時季を迎えるの準備をしようとの立川勝治会長のあいさつの後、消火バケツによるバケツリレーから始まり、消火栓の位置などの確認や消防署の救急救命士からAED（自動体外式除細動器）の取り扱いを学ばれました。いざというときに操作できるかなどの不安の声には、「応急手当に義務はないからこそ、一歩前に入る勇気が大切。助かる可能性を少しでも高めてあげて」と救急救命士がアドバイス。続いて、住宅用火災警報器についての説明があり、共同購入でより安く、早期に設置でき、悪質販売なども防げると喜んでおられました。最後に、役員から災害マップづくりの紹介があり、様々な災害を想定して安全な行動、避難の方法などを学び、熱心な話し合いが行われました。十日市町内会の皆さんは

毎年、消防防災に関する様々な訓練を地道に実施してこられた経緯があります。この度の自主防災会の結成を契機に自助・共助、連帯感が一層高まることでしょう。



第25回八幡高原聖湖マラソン大会

大会史上最高の2,800人がエントリー

9月7日、初秋を感じさせる八幡高原191スキー場で、第25回八幡高原聖湖マラソン大会が開催され、全国各地から過去最高となる2,800人のランナーのエントリーがありました。会場にはバザーや和太鼓、神楽などでランナーを応援。あいにくの天候にもかかわらず、ランナーと本大会を支えるスタッフの熱意により聖湖マラソンは、大いに盛り上がりました。



荻原健司講演会・ノルディックウォーキング教室 金メダリストとさわやかな汗を流す

9月6日、金メダリストの荻原健司さんを迎え、講演会とノルディックウォーキングが、とよひらウイングで開催されました。講演会では、「私のスキー人生」と題して荻原さん自身が経験してきたスキーを通じてスポーツのすばらしさや感動を伝えていただきました。また、午後からはさわやかな天気の下で、健康・体力向上のためのノルディックウォーキングを行い、さわやかな汗を流しました。



ねんりんピック鹿児島2008出場

がんばれ アクティブシニア

10月25日～28日の4日間、第21回全国健康福祉祭かごしま大会が開催され次の方が出場されます。ご健闘をお祈りします。



弓道	高田順郎さん (古保利)
	泉子ヒロさん (本地)
	森田光昭さん (惣森)
	國友守登さん (惣森)
	高田千代子さん (古保利)
囲碁	伊藤順子さん (新庄)

100歳祝状・記念品贈呈

いつまでも お元気で

町内の13名の方に、内閣総理大臣から100歳の祝状と記念品及び町からの敬老金が贈られました。おめでとうございます。今後のご健勝をお祈りします。

田村キシノさん (川戸) 隅田チドリさん (ゆりかご荘)
井藤チヨさん (大朝) 後藤文子さん (南方)
朝原シズノさん (本地) 橋本アキエさん (大朝)
寺西秋子さん (ゆりかご荘) 藤井ハツエさん (川戸)
高田千代子さん (有田) 齊藤芳さん (大朝)
福島重三さん (大朝) 石村サトヨさん (溝口)
井村フクヨさん (ゆりかご荘)



地域間バスデザインリニューアル

豊平千代田線バスが鮮やかな桜色に

長年親しんでいただいた(有)豊平交通運行による地域間バス「豊平バス花そば豊平千代田線」のデザインが、地域間を結ぶ「ホープバス」としてデザイン統一されました。車輻の色は、利用者にわかりやすくするため、桜色を基調としています。今後もわかりやすい、利用しやすい、親しみやすいバス運行をめざします。ぜひ、ご利用ください。



第20回広島県小学生総合体育大会

ソフトテニス競技女子団体第3位入賞

千代田ソフトテニススポーツ少年団は、8月23日、呉総合スポーツセンターで開催された第20回広島県小学生総合体育大会ソフトテニス競技女子団体の部で見事、第3位の栄誉に輝きました。今後の活躍に期待が寄せられます。

■団体メンバー

海口 夏希さん (小5) 香川 桃花さん (小5)
甲田 采香さん (小5) 原 萌乃香さん (小4)
向井 志保莉さん (小4) 新井 優花さん (小4)
尾谷 春菜さん (小3)



くらしの 情報

information

在宅緩和ケア講演会

保健課

題名

「町ぐるみのホスピスケアのた
めに」

講師 広島・ホスピスケアをすすめる会

代表 石口房子 氏

日時 11月22日(土)

午後2時～3時30分

場所 安芸高田市クリスタルアージュ
(安芸高田市役所隣接)

主催 芸北地域保健対策協議会

申込方法

前日までにハガキか電話にて、住
所、氏名、電話番号を左記までご
連絡ください。参加は無料です。
問い合わせ及び申込先

広島県芸北地域保健所厚生推進課
〒731-0221

障害者相談会

福祉課

広島市安佐北区可部4-12-1
☎082-814-3181

障がいのある方又は家族を対象
に、障害者手帳の取得方法や福祉
サービスの利用方法、日常生活や
地域生活での悩み事などの相談会
を開催します。相談は無料で、秘
密は固く守られます。

相談日及び場所

11月13日(木) 大朝保健センター

11月26日(水) 芸北文化ホール

12月3日(水) 豊平中央公民館

12月10日(水) 役場本庁

※最寄りの会場へお越しください。

時間 午前9時30分～12時

相談員

身体障害者相談員・知的障害者

相談員・障害者専門相談員・役

場福祉課職員

問い合わせ 役場福祉課地域福祉係

☎0826-72-0851

人権パネル・作品展

町民課

基本的な人権の意義や重要性をさ
らに広めるため、開催します。

日時及び場所

11月1日～6日 芸北文化ホール

人権・心の健康づくり講演会

町民課・保健課

11月11日～14日 豊平中央公民館
11月26日～12月1日 千代田中央公民館
12月2日～7日 北広島町図書館
問い合わせ 人権センター
☎0826-72-5020

日時 11月30日(日)

午後2時～3時30分

場所 千代田中央公民館(入場無料)

内容 「うつ病になったとき」

講師 藤臣柁子氏(漫画家・挿絵画家)

問い合わせ

人権センター

☎0826-72-5020

役場保健課健康増進係

☎0826-72-0853

インフルエンザ予防接種

保健課

対象者

○65歳以上(昭和18年12月31日ま
でに生まれた方)

○60歳以上65歳未満で、心臓・腎
臓・呼吸器の機能またはヒト免
疫不全ウイルスによる免疫の
機能に障害を有する身体障害
者1級の方

実施期間

11月1日(土)～12月31日(水)

接種医療機関

広島県広域化予防接種事業に
加入されている医療機関
自己負担金 1,000円

※対象の方には、予防接種券を送
付しています。なお、接種券を
紛失された場合は再発行しま
す。

問い合わせ 役場保健課健康増進係

☎0826-72-0853

10月20日(月)～26日(日)

行政相談週間

総務課

「行政相談週間」中に、行政相
談所を開設いたします。お気軽に
ご相談ください。相談は無料で、
秘密は固く守られます。

日時 10月23日(木)

午前9時～正午

場所 千代田中央公民館

問い合わせ 役場総務課総務係

☎0826-72-2111

優秀映画 西遊記 上映会

優秀映画実行委員会

日時 10月25日(土)

午後1時～2時30分

場所 大朝公民館 維精館ホール

参加費 500円

問い合わせ 優秀映画実行委員会

☎0826-82-2211

第3回北広島町民大運動会

教育委員会生涯学習課

毎年恒例の第3回北広島町民大運動会を開催します。今年は千代田地域にて行います。皆さん奮ってご参加ください。

日時 11月2日(日)

午前9時開会式

午前9時30分競技開始

場所 千代田運動公園多目的広場
※別に配布されるプログラムをご覧ください。

問い合わせ 教育委員会生涯学習課
☎0826・72・0864

平成20年分年末調整説明会

税務課

日時 11月17日(月)

午後1時30分～3時

場所 千代田中央公民館

対象 各事業所の給与事務担当者
※税務署から郵送された「案内状」「年末調整のしかた」をお持ちの方はご持参ください。それ以外の方も、資料等用意しておりますのでお気軽にご参加ください。

問い合わせ 広島北税務署
☎082・814・2111

そばまつりとよひら2008

そばまつり実行委員会

「そばまつりとよひら」は、今年で21回目を迎えます。地元で採れた新そば「とよむすめ」をぜひ、ご賞味ください。

日時 11月15日(土)・16日(日)

午前10時～午後3時

場所 道の駅とよひらどんぐり村
問い合わせ

そばまつりとよひら実行委員会
☎0826・83・0036

そばの絵コンクール出品募集

そばまつり実行委員会

「そば」と「ありがとう」を題材とした「そばの絵」作品を募集します。

応募締切 11月8日(土) 消印有効

画材等

はがきからA5サイズの紙(縦横自由)に描き、画材は色鉛筆、サインペンなど自由です。

応募方法

はがきに、氏名(ふりがな※小学生以下は保護者の氏名)・郵便番号・住所・団体名(学校名など)・学年・年齢・性別・電話番号・タイトルを記入。

受賞者発表

中学生以上・小学生・幼児の各部門別に大賞を決定。受賞者には直接通知し、そばまつり会場にて表彰。また、どんぐりクラブ屋台村ホームページで発表します。

注意

○応募作品は本人のもので、未発表のもの1点に限ります。

○小学生以下の応募の場合、保護者の同意が必要です。

○応募作品に関する権利は、応募と同時に主催者に帰属します。

○応募作品は返却できません。

○応募作品は広告宣伝等の目的で使用する場合があります。

問い合わせ及び応募先

そばまつりとよひら実行委員会
そばの絵コンクール係

〒731・1712

北広島町都志見2609

☎0826・84・1234

看護師募集

北広島町豊平病院

北広島町豊平病院では、看護師を募集しています。

職種 看護師(正職員・臨時職員)

募集人数 正職員・臨時職員 各1名

勤務時間

正職員 8時30分～17時15分(交代勤務有)・臨時職員 日中勤務のみ

給与

○正職員 198,300円

(3年制専門学校卒・初任給)

○臨時職員 時給1,225円

問い合わせ 北広島町豊平病院事務部

☎0826・84・1155

平成20年度自衛官等募集

総務課

募集項目	応募資格	受付期間	試験日
2等 陸・海・空士 【男子】 (平成21年3月 又は4月入隊)	18歳以上 27歳未満 の者	随時	受付時に お知らせ します。
陸上自衛隊 高等工科学校 【仮称】 (平成21年4月 入校予定)	15歳以上 17歳未満 の者 (予定)	平成20年 11月1日 ～ 平成21年 1月6日 (予定)	1次試験 平成21年 1月10日 (予定)

問い合わせ 自衛隊司令部募集案内所
☎082・815・3980

ごみ処理行政モニター追加募集

芸北広域環境施設組合

活動内容

ごみの出し方や分別等について、郵送によるアンケート調査で、ご意見等を伺います。

応募資格

北広島町（芸北地域を除く）に在住の方又は通勤する方で20歳以上の方（町議会議員・町職員は除く）

募集人員

約30名（安芸高田市分を含む）応募多数の場合は、地域・年齢・職業・性別等のバランスを考慮して選考します。

任期

選任の日より平成22年3月31日（予定）

謝礼

1回当たり1,000円分のユーロを回答実績に応じて贈呈します。

応募方法

「ごみ処理行政モニター希望」氏名・住所・年齢・性別・電話番号・職業を記入し、郵送又はファックスでご応募ください。

期間 11月1日（土）～12月12日（金）

問い合わせ及び応募先

北広島町有田1234番地

芸北広域環境施設組合

☎0826・72・2111

ファックス0826・72・8303

北広島町営住宅入居者募集中

建設課

募集住宅（先着順）

志路原団地（豊平地域） 1戸
特・雄鹿原団地単身用（芸北地域） 2戸

問い合わせ及び申込先

役場建設課都市管理係

☎0826・72・0860

芸北支所産業建設課

☎0826・35・0112

大朝支所産業建設課

☎0826・82・2211

豊平支所産業建設課

☎0826・83・1122

企業の社会的貢献活動と地域活動のマッチング

企画課

企業の社会貢献活動とは、「地域社会の課題解決に向けて自主的活動により、企業が保有している人や技術力などを投入すること」をいいます。近年企業の社会貢献や社員の研修の場などの社会貢献活動が広まっています。

過疎地域では高齢化や担い手不足により、これまで取り組んでいた諸活動を継続していくことが困難な状況が出ています。

過疎地域の課題と企業の社会貢献活動を結びつけ、協働活動を行

うことで、都市と農村の交流を生み、地域の良好な集落環境の保全・保持を図っていきたくと考えています。関心のある地域、団体があればご連絡ください。

問い合わせ 役場企画課地域振興係

☎0826・72・0856



広域営農団地農道整備事業の事業計画変更（芸北地域）

建設課

広島県では、安芸太田町大字平見谷から北広島町今田に通じる広域営農団地農道の整備を行っています。現在までに安芸太田町大字平見谷く北広島町溝口、北広島町都志見く北広島町西宗の一部区間について供用を開始しています。

今後は北広島町溝口く戸谷、北広島町西宗く今田の各区間の工事を行う予定です。

残る区間の工事について、予定路線の調整や事業費の増額があったため、事業計画の変更が必要と

広告

★法事・慶事（要予約）
お一人様3,150円より承ります。
【送迎】10名以上（北広島町内無料）
問い合わせ 田原温泉 ☎0826-82-3888

★グラウンドゴルフパック（要予約）
お一人様1,750円（プレー費+弁当+温泉）
【送迎】（平日のみ15名以上一人500円で送迎可）
問い合わせ 天狗の里 ☎0826-82-3234

田原温泉

北広島町田原665

になりました。変更には土地改良法の規定により農道の整備によって利益を受ける方の同意が必要となります。ご協力をお願いします。

同意徴集の対象者

広域営農団地農道整備事業により利益を受ける方

同意徴集の時期

11月中旬

問い合わせ

役場建設課農林土木係

☎0826・72・0860

広島県芸北地域事務所農林局農村整備第一課

☎082・814・3181

問い合わせ
0826-72-0854
役場町民課
国民年金係

所得区分	自己負担限度額	
	3回目まで	4回目以降 ※2
一般	80,100円+ (医療費のうち267,000円を超えた超えた分の1%)	44,400円
上位所得者 ※1	150,000円+ (医療費のうち500,000円を超えた超えた分の1%)	83,400円
住民税非課税世帯	35,400円	24,600円

外来の場合や複数の医療機関での支払が自己負担限度額を超える場合は、これまでと同じく事後申請による高額療養費となります。
 ※1 基礎控除後の総所得金額などが600万円を超える世帯
 ※2 過去12か月間に一つの世帯で高額療養費の支給が4回以上あった場合、4回目以降の限度額を超えた部分が高額療養費となります。
 対象者：国民健康保険税の滞納がない方

70歳未満の方が医療機関に入院した場合、「国民健康保険限度額適用認定証」を提示することで、医療機関での一部負担金の支払が、次の表の自己負担限度額まで済みます。

国民健康保険限度額認定申請
町民課

●お忘れなく -税金と保険料-

10月31日(金)

- 町県民税第3期
 - 国民健康保険税普通徴収第5期
 - 後期高齢者医療保険料普通徴収第4期
- *納付は便利で安心な口座振替で！
残高確認をお忘れなく！

●きたひろしま人権フェスタ2008入賞作品

やさしさの種が芽を出す
まちづくり

●省エネは僕らの未来のため

料理の下ごしらは電子レンジを活用しよう

●人口と世帯【9月末日現在】 (): 前月比

人口 20,839人 (+4)
 男 10,012人 (+5)
 女 10,827人 (-1)
 世帯数 8,341世帯 (±0)



編集後記



表紙を飾ったそばの花。この広報が皆さんの手に届くころには、収穫時期に入っています。写真を撮りに行った日は雲ひとつない秋晴れで、周りの田んぼではあちらこちらで稲刈りをされていました。農のある風景とゆっくり流れる時間にいつまでも浸っていたいと思いました。(竹)

町内求人情報

10月3日現在届出順
*広報発行日に求人が削除されている場合があります。

企業名	募集職種
株式会社 大田鋳造所千代田工場	鋳物製造加工作業、事務
株式会社 広栄建設産業	土木工事、営業
今井運送 株式会社	資材運送
八剣伝千代田店	接客業
医療法人 明和会	看護師(正・准)、介護
株式会社 坂本工業	建築、鉄筋工
エコトレーディング 株式会社	出荷作業、商品補充
千代田電機サービスセンター	電気工事
医療法人社団 慶寿会 千代田中央病院	理学療法士、薬剤師、看護師
社会福祉法人 北広島町社会福祉協議会	登録ヘルパー
ローソン千代田インター店	店内接客
株式会社 ダスキンプログラクト中四国	製造、仕上げ、品揃え
へんぼこ茶屋	作業、経理事務
リースキン西日本リネンサプライ	作業
デオデオ千代田店	家電販売、事務
株式会社 タカキペーカー千代田工場	パン、菓子製造
医療法人社団 せがわ会 千代田病院	看護師(正・准)、介護
カトウ家具工芸 有限会社	家具製造
中国木材 株式会社	製材工
株式会社 マナ・ティー	販売
株式会社 エポカフードサービス(アザレア千代田)	調理
中国油化学工業 株式会社	製造
株式会社 新宮 広島市場	営業
ku-ra HAIR FIT	美容師
四季乃家 彩蔵	ホールスタッフ
株式会社 タック	清掃員、交通誘導警備員
小野酒造 株式会社	製造、配達
新ダイワビジネスサポート 株式会社	組立作業
広島協同乳業 株式会社	品質管理
株式会社 木下鉄工所	鉄構造物製造
有限会社 大朝交通	運転士
北陽ビル管理 株式会社	清掃員
株式会社 アビリティ・サポート	料理作成及び説明
株式会社 玉屋金属	プレス工
株式会社 平岡製作所	組立作業、スポット溶接、プレス作業
医療法人社団 もみの木会 大朝ふるさと病院	看護師
有限会社 mint a bloom	美容師、美容師見習い
株式会社 どんぐり村	接客、清掃
広島アルミニウム工業株式会社	現場事務

詳細情報：役場立地定住推進室又は各支所自治振興課窓口
 北広島町ホームページ <http://www.town.kitahiroshima.lg.jp/>
 問い合わせ：北広島町求人情報センター(役場立地定住推進室内)
 ☎0826-72-0856



朝、窓を開くと、凜と澄んだ空気が家の中に入ってきます。木々の葉が、暖かそうな黄葉に変わっていくのを見るまでもなく、来るべき季節を肌で知ることになります。降霜の頃、湿原のヨシ原は一足先に冬枯れの姿となります。

ヨシは低湿地を代表する植物の一つで、北海道から沖縄まで、また山間から河口まで、広く分布しています。湿地の泥の中を地下茎が生長していき、大きな群落を作ります。まっすぐな茎は、暖かくて栄養があるところでは4m以上にもなりますが、八幡高原では大きなものでも2m程度です。ヨシが大きく生長する地方では、早く生長するという特性を活かして葦簀や家の戸などに利用されてきました。琵琶湖の辺りでは、灯りの傘やかごなど、現代的なヨシ細工も見ることができます。また、根茎を漢方薬に、芽を食用にと、様々に使われていたようです。

ヨシの呼び名は、ヨシとアシのいずれも一般的に使われており、書籍によってはアシを標準名としている場合もあります。万葉集以前にはヨシという呼び名は見られな

じょうやど 長い旅路の定宿 ヨシ

高原からの花便り No.45

いので、古くはアシが使われていたようですが、アシは「悪し」に通じるといことでヨシが使われるようになったそうです。二つの名前がともに一般的なため、クサヨシ、アイアシなど、よく似た植物の命名にも両方が使われています。

いくつかの八幡湿原では、今、ヨシの勢が増しているようです。ヨシが増える理由は、山を使わなくなったことにより、湿原に流れ込む水の栄養が豊かになったためと考えられます。ヨシが増えてくると、マアザミやサギソウなど、背丈の低い草花は減っていきます。実際にヨシ原の中を調査すると、植物は10種くらいしかありません。ただ、ヨシ原が良くないと決めるのは早計で、鳥類にとっては重要な生態系です。冬へと移りゆくこの季節には、北海道で夏を過ごした小鳥が、日本列島各地のヨシ原を伝いながら南へと下ってゆきます。渡り鳥は鳴き声も立てず、姿を見せることもありませんが、今年もまた、多くの鳥が八幡湿原でひととき羽を休めては旅立っていくことでしょう。

(芸北高原の自然館学芸員・白川勝信)