

KITA HIROSHIMA

きたひろしま

広報

2

平成 25 年
2013 No.96

平成 25 年消防出初式

1月6日(日)新春の身の引き締まる様な寒さの中、晴天に恵まれて、年頭恒例の「平成25年消防出初式」が規律正しく、厳粛に行われました。観閲及び分列行進の後、町立千代田中学校前の志路原川に向かい一斉放水を行い、美しい15本の放物線が描かれると観客からは大きな歓声があがりました。

巻頭	
道の駅第2期整備事業の取組み状況	2
お知らせ	
所得の申告 <small>ほか</small>	4
連載	
健康通信・きたひろネット・防災最前線	9
お知らせ	
選挙運動に関するお知らせ <small>ほか</small>	12
まちの話題・お知らせ伝言板	
カキツバタの里づくり実行委員会 <small>ほか</small>	13
高原からの花便り	
先達の知恵、ナナカマド	20

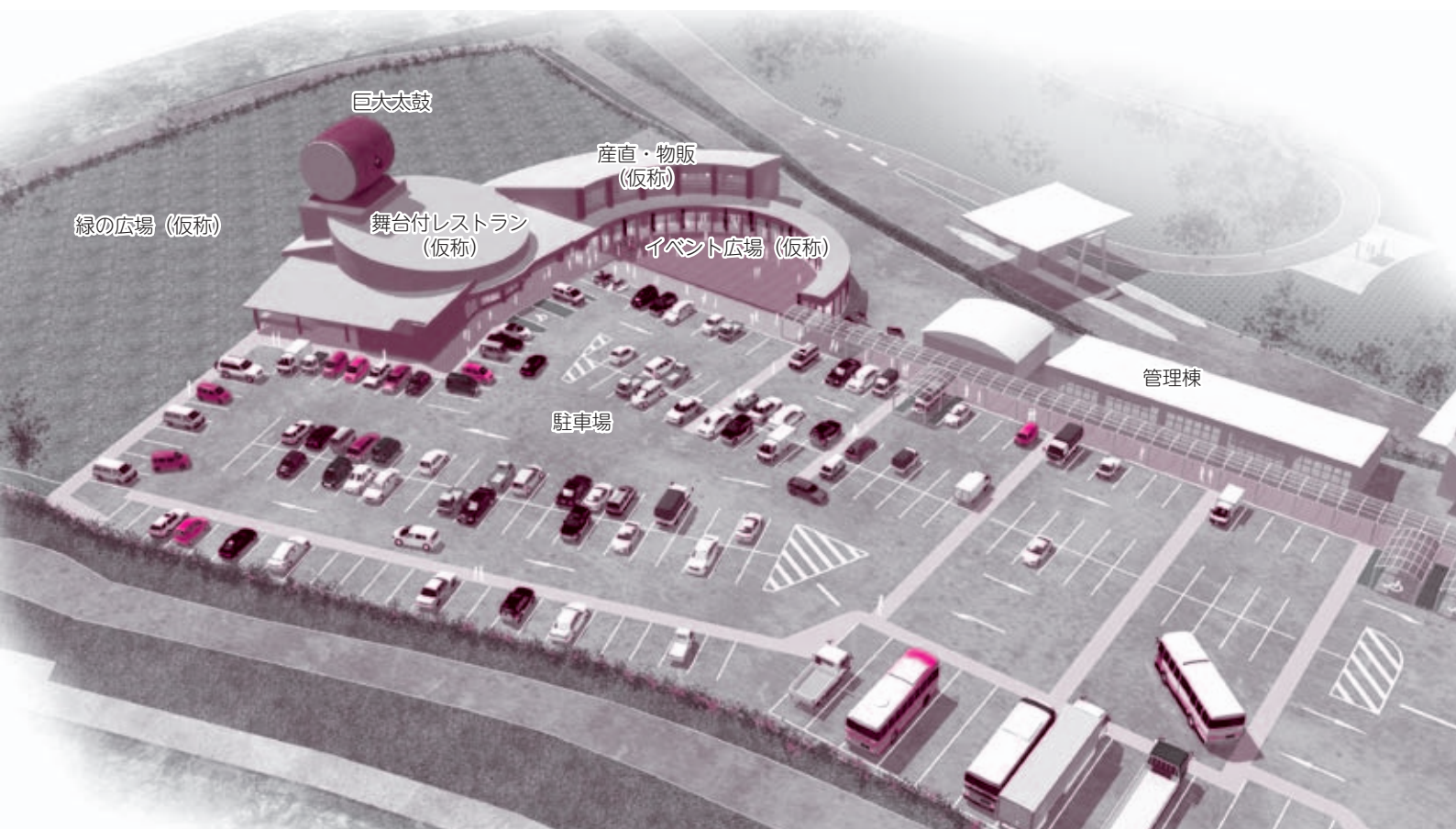


キタね!広いね!北広島



北広島町

道の駅第2期整備事業の取組み状況



道の駅 舞ロード IC 千代田～鳥瞰イメージ～

■**本体工事の着手**
道の駅第2期整備事業のハード整備の核となる地域振興施設（産

北広島町は、現在道の駅第2期整備事業を進めています。これまでの主な取組み状況について、お知らせします。
また、今後も道の駅第2期整備事業に関する取組み状況などについては、町広報媒体（広報きたひろしま、町ホームページ及びきたひろネット）やあらゆる機会を通じてお知らせします。



安全祈願祭

また、成功事例を学ぶため、三重県伊賀市で環境保全型農業を実践している前田洋さん、熊本県山鹿市の「道の駅かほく小栗郷」運

直・物販及びレストランなどの本体工事に着手しています。
平成24年12月3日、工事の安全を願う安全祈願祭を工事請負業者の主催で行いました。
安全かつ円滑に工事を進めたいくため、道の駅利用者の方には大変ご不便おかけしますが、ご理解・ご協力をお願いします。
■**出荷者協議会の強化**
道の駅舞ロードIC千代田では、生産・出荷に関する情報交換や研修、ルールづくりなどを行い、出荷者相互の連携を図り、生産・出荷体制を強化するため、出荷者協議会を運営しています。
平成24年12月7日、出荷者協議会研修会を開催しました。道の駅第2期整備事業の概要、今後の売上目標とその目標に向けた増産計画などについて、参加した出荷者に協力を求めました。

また、今後も道の駅第2期整備事業に関する取組み状況などについては、町広報媒体（広報きたひろしま、町ホームページ及びきたひろネット）やあらゆる機会を通じてお知らせします。



司会 伊勢田さんと参加者のみなさん

営会社である(株)小栗郷副社長の古田美生子さん、同じく「道の駅かほく小栗郷」の出荷者協議会会長の弓掛啓子さんをお招きし、元道の駅第2期整備検討委員会委員でフードコーディネーターの伊勢田博志さんの司会のもと、「道の駅と私の農業経営」生産・加工から販売まで」と題して座談会を行いました。

持続可能な農業経営のあり方や選ばれる道の駅であるための運営のあり方、また、売れる商品づくりなどのノウハウや体験談をふま



研修会の様子

えた発表があり、参加者から活発な質問が出るなど、終始、熱心に研修し、参加者の熱意が伝わる実りある研修となりました。

■農産加工セミナーの実施

町内の産直事業全体の活性化を図るため、平成24年11月から農産加工セミナーを実施しています。この事業は、広島県未来創造計画を活用した「農産物生産力強化事業」の一つのメニューとして行っています。

食品衛生、表示及び加工品製造に関する農産加工の基本について



12月6日農産加工セミナー

の解説、漬物や大豆加工品、菓子・もち、惣菜の加工技術指導と売れる商品パッケージの考え方などの指導、また、個別相談も受け付けています。

今後とも要望に応じてテーマや内容を充実していきます。

農産加工に興味のある方はご連絡ください。

問 産業課道の駅整備室
IP ☎ 050・5812・1857

■売上目標 (単位:万円)

項目	H23 年度	初年度*	5年後
農林産物・花木	8,378	13,211	17,382
菓子・もち	3,421	5,394	6,832
加工品	2,715	4,281	5,989
米	2,714	4,279	8,129
弁当・惣菜	2,110	3,327	4,120
食肉・卵	869	1,371	1,942
手工芸品・刊行物	532	531	792
加工水産物	452	451	677
酒類	447	446	669
乳製品	252	252	504
飲料	231	365	446
その他	638	637	932
合計	22,759	34,545 (1.5倍)	48,414 (1.4倍)

*初年度は、平成25年8月から平成26年3月まで(8か月)を想定

所得の申告



◆受付期間 平成25年2月13日(水)
～3月15日(金)

☎ 税務課所得係

IP ☎ 050 - 5812 - 1852

今年も所得申告の時期となりました。北広島町では、平成25年1月1日現在北広島町に居住している方を対象に確定申告相談を次のとおり実施します。申告の必要な方は準備をして各相談会場にお越しください。

申告をしなければならない方

- 事業所得（農業・商業・工業・その他事業など）や不動産所得のある方
 - 給与以外の収入（農業・年金など）のある方
 - パート・内職など、町へ給与支払報告書が提出されていない方
 - 保険満期などの一時所得があった方
 - 土地建物・株式などの譲渡所得、または株式などの配当があった方
 - 年末調整を受けていない控除を受ける場合
 - 国民健康保険、後期高齢者医療保険に加入している方全員（加入予定者）
- ※ 申告がないと、保険税・保険料の減額や負担金の軽減措置が受けられない場合があります。

＜ご注意ください＞

所得のなかった方（無収入・被扶養者・学生など）や非課税所得（雇用保険の失業給付金・遺族年金・障害年金など）のみの方なども非課税証明、国民健康保険税、介護保険料、後期高齢者医療保険料などの基礎資料となりますので必ずその事を申告してください。

次の方は所得税の確定申告は原則不要ですが町・県民税の申告は必要です。

給与所得者で、主となる給与所得以外の所得の合計額が20万円以下の（所得がある）人。
公的年金の合計額が400万円以下で、かつ、公的年金以外の所得の合計額が20万円以下の（所得がある）人。（ただし所得税の還付申告を受ける場合は確定申告が必要です。）

町・県民税の場合は所得税と異なり、所得の多少にかかわらず合算して税額計算することになります。

申告の際に持参するもの

- 町・県民税、国民健康保険税等申告書をお配りしています。郵送でも申告できます。必要事項をご記入の上、必要書類を添付して役場税務課へお送りください。
- 給与、賃金、報酬などの源泉徴収票や支払者の証明書など収入が明らかになる資料
- 公的年金の源泉徴収票
- 事業（農業も含む）の「収支内訳書」（収入・経費のわかるもの）
- 農業用機械・車両などを購入した場合「販売証明書」
- 土地建物等売買契約書の写し（譲渡所得がある場合）、公共取用の場合は「取用証明」
- 個人年金及び保険満期などの支払証明書
- 生命保険、地震保険の控除証明書

○社会保険料の支払証明書（国民年金保険料は必須）

○身体障害者手帳、療育手帳など

○医療費控除を受ける場合は、1年間に支払った医療費の領収書、保険等による補てん金明細書（平成24年中に支払ったものを人ごと、医療機関・薬局ごとに整理したものを事前に集計してください）

○印鑑（預金通帳届出印）、申告者名義の預金通帳（所得税の納付、還付時に必要）

○税務署から書類のある方はその書類

●所得税、町・県民税の生命保険料控除が改正されました

1. 生命保険料控除制度の改正

平成22年度の税制改正により、生命保険料控除が次のとおり改正され、平成24年分の所得税、平成25年度の個人住民税から適用されます。

○平成24年1月1日以後に締結した保険契約等に（「新契約」）かかる生命保険料控除

「一般生命保険料控除」及び「個人年金保険料控除」に加え、新たに「介護医療保険料控除」が設けられ、それぞれの適用限度額は所得税で40,000円（住民税では28,000円）になりました。

○平成23年12月31日以前に締結した保険契約（「旧契約」）に係る生命保険料控除

「一般生命保険料控除」及び「個人年金保険料控除」の適用限度額は50,000円（住民税では35,000円）で、これま

と変わりません。
「新契約」の控除のみで申告、「旧契約」の控除のみで申告、また「新契約」と「旧契約」両方の控除を申告することもできます。

「新契約」と「旧契約」両方の控除を申告する場合は、それぞれの計算式で算出された合計額のいずれか大きい金額が控除されます。（くわしくは配布資料をご覧ください。）

2. 退職所得に係る控除の改正

○退職所得に係る10%税額控除が

廃止されます。

退職所得に係る町・県民税（個人住民税）については、退職所得に係る町・県民税（個人住民税）の所得割の額から税額の10%を控除する仕組みとなっていました。この10%の税額控除が廃止されることになりました。

《計算式》

【改正前】所得割額 ÷ 退職所得金額 × 10%（町民税6%・県民税4%） × 0.9

【改正後】所得割額 ÷ 退職所得金額 × 10%（町民税6%・県民税4%）

《前年度からの主な改正点》

・扶養控除の改正では0～15歳（年少扶養親族）の控除額が38万から0円に、16～18歳の控除額が63万から38万になっています。また同居特別障害者加算額がなくなり、かわりに障害者控除の同居特別障害者控除75万が新設されています。

・特定の寄附をされた方が受けられる「寄付金控除」のなかで、

震災関連の寄附金のうち、一定の要件を満たすものは、所得控除にかえて税額控除として控除を受けることができます。

・公的年金などの収入が400万円以下で、かつ公的年金など以外の所得が20万円以下の人は確定申告不要となりましたが町・

県民税の申告は必要です。（黄色の「町・県民税等申告書で申告してください。（郵送でも構いません）

参考

《国税庁のホームページ》
<http://www.nta.go.jp>

* 所得税 贈与税 消費税・地方消費税については…

問 広島北税務署

☎ 082・814・2111

* 町・県民税 国民健康保険税などについては…

問 北広島町税務課所得係

IP ☎ 050・5812・1852

申告相談・受付日程

◎受付時間 午前 **9** 時～ **11** 時 午後 **1** 時～ **4** 時

(※共盛地区と畑地区は半日)

日程	芸北	大朝	千代田	豊平	
2月	13日(水)		畑ふれあいセンター 南方1・2 *午後のみ	共盛老人集会所 共盛 *午後のみ	
	14日(木)		蔵迫地区センター 川迫1・2・3・4		
	15日(金)		大塚小学校 大塚	川戸加工センター 川迫5・6・7・8・9・11	
	18日(月)		岩戸集会所 平田・中ノ宮・鉄穴原・本谷・磐門	南方総合センター 南方3・4・5・6・7・8	
	19日(火)			本地総合センター 本地1・2・5・8・9	吉木福祉センター 吉木
	20日(水)			本地総合センター 本地3・4・6・7	阿坂老人憩いの家 阿坂
	21日(木)	美和集会センター 小原・移原・米沢・大暮			今吉田集会所 今吉田
	22日(金)	美和集会センター 溝口・高野・大谷			都志見生活改善センター 都志見
	25日(月)	雲月ふれあいセンター 雲月			原東生活改善センター 志路原・上石・海心寺・下石
	26日(火)		北広島町図書館 鳴滝・本郷・番の目・田中原・ 立石・伊関	壬生ふれあいセンター 壬生1・2・3・4・5・13・14・15	
	27日(水)		北広島町図書館 宮ノ庄・足谷・下市・上市・郷ノ崎	壬生ふれあいセンター 壬生6・7・8・9・10・11・12	
	28日(木)			八重総合センター 八重1・2・3・4・5・6・13・22	西宗老人集会所 西宗・中原
3月	1日(金)		八重総合センター 八重7・8・9・10・11・12・23		
	4日(月)	芸北ホリスティックセンター 雄鹿原		長笹集会場 長笹	
	5日(火)	八幡高原センター 八幡	大朝保健センター 枝ノ宮・間所・朝枝・小枝・境		
	6日(水)	芸北文化ホール研修室 川小田・奥中原・板村・細見	大朝保健センター 犬追原・大朝1～5丁目・東横・ 胡子町・西横		
	7日(木)	芸北文化ホール研修室	大朝保健センター 田原・筏津・追坂・九門明・茅原・上ヶ原		
	8日(金)	芸北文化ホール研修室	大朝保健センター		
	10日(日)	本庁2階会議室			
	11日(月)		大朝保健センター	本庁2階会議室 壬生16・八重18・19・20・21・25	
	12日(火)			本庁2階会議室 八重14・15・16・17・24	豊平ふれあい健康館 戸谷・琴庄
	13日(水)			本庁2階会議室	豊平ふれあい健康館
14日(木)			本庁2階会議室	豊平ふれあい健康館	
15日(金)			本庁2階会議室	豊平ふれあい健康館	

* 期間中は税務課と各支所自治振興課での相談は受け付けていません。

* 地区指定をしていますので、できるだけ該当する会場へお越しください。

■ **日曜日申告会場臨時開場** 3月10日の日曜日に限り、本庁で申告相談を行います。会場が混み合うことが予想されます。時間に余裕を持ってお越しください。

■ **税務署で申告相談される方は** → 日程などくわしくは7ページを参照してください。

広島北税務署 (広島市安佐北区亀山2丁目25番10号)
NTTクレドホール (中区 基町クレド・パセーラ11階)

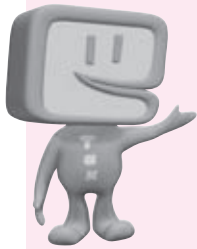
* 2月18日から3月15日の間は、税務署での申告相談は行っていませんので注意してください。

◆所得税の確定申告は次の会場でも受けることができます

●申告会場

- ①会 場：広島北税務署
期 間：平成 25 年 1 月 4 日（金）～2月 15 日（金）
（土・日曜日を除く）
受付時間：午前 9 時～午後 4 時（相談は午後 5 時まで）
- ②会 場：基町クレド・パセーラ 11 階「NTT クレドホール」
期 間：平成 25 年 2 月 14 日（木）～3月 15 日（金）
（土・日曜日を除く）
受付時間：午前 9 時～午後 4 時（相談は午後 5 時まで）
（* 2 月 14 日・15 日は還付申告会場です）

※日曜日開催：2月 24 日・3月 3 日の日曜日に限り確定申告の相談を受け付けます



個人事業者の消費税・
地方消費税の申告・納税は
4月1日(月)まで

広島北税務署
からお知らせ

問 広島北税務署 ☎ 0 8 2 - 8 1 4 - 2 1 1 1



申告書の作成は国税庁ホームページの
「**確定申告書等作成コーナー**」で!!

www.nta.go.jp

画面の案内に従って金額等を入力すれば、税額などが自動計算され、所得税、消費税の申告書や青色申告決算書などを作成できます。

電子証明書と
ICカードリーダーがあれば

おうちで作成
ネットで申告

詳しくは、

広島国税局

で

検索

e-Tax なら、あなたのパソコンから 24 時間申告が可能です。

事前に手続きが必要です。http://www.e-tax.nta.go.jp へアクセス

記帳・帳簿等の保存制度の対象者が拡大されます



事業所得等を有する個人の白色申告の方に対する現行の記帳・帳簿等の保存制度について、**平成 26 年 1 月**から対象となる方が拡大されます。

◎**対象となる方**：事業所得、不動産所得または山林所得がある全ての方

*** 所得税の申告の必要ない方も対象となります。**

◎**記帳する内容**：売上げなどの収入金額、仕入れやその他の必要経費に関する事項
記帳に当たっては、日々の合計金額を記載するなど簡易な方法で記載可能

◎**帳簿等の保存**：【帳簿書類の保存期間】

保存が必要なもの		保存期間
帳 簿	収入金額や必要経費を記載すべき帳簿	7 年
	業務に関して作成した上記以外の帳簿	5 年
書 類	決算に関して作成した棚卸表その他の書類	5 年
	業務に関して作成し、または受領した請求書、納品書、領収書など	

詳細は、国税庁ホームページをご覧ください。

国税庁

で

検索

《結果発表!!》

資源ごみリサイクル 町民総ぐるみ運動事業

町では、リサイクル意識の向上、ごみの減量化を図ることを目的に、平成23年4月から「資源ごみリサイクル町民総ぐるみ運動事業」を展開し、登録団体が集めた資源ごみの量に応じて助成金（5円/kg）を交付しています。

さらに、芸北、大朝、千代田、豊平の地域で、一人当たりの年間収集量が最も前年を上回った地域協議会に対して、対象品目（古紙、アルミ缶、スチール缶、ペットボトル）毎に報奨金を交付します。対象期間は、平成24年1月から12月までの一年間です。

平成24年の結果は下表のとおりです。平成25年も引き続き、ごみのリサイクルに励みましょう。

この助成を受けるには、事前に登録が必要です。

必要な書類は、役場町民課環境管理室または各支所自治振興課にあります。また、北広島町ホームページから書類をダウンロードできます。*

資源ごみリサイクル町民総ぐるみ運動事業結果一覧

地域	古紙 (kg)				アルミ缶 (kg)			
	総量	一人当たり 収集量 (H24)	一人当たり 収集量 (H23)	前年比率 (%)	総量	一人当たり 収集量 (H24)	一人当たり 収集量 (H23)	前年比率 (%)
芸北	40,460	15.7309	10.7375	146.50	2,454	0.9541	0.7571	126.02
大朝	65,890	21.6530	17.4918	123.79	2,090	0.6868	0.5825	117.91
千代田	117,965	11.5268	9.6729	119.17	12,161	1.1883	0.8881	133.80
豊平	91,466	23.5131	21.5304	109.21	3,820	0.9820	0.9535	102.99
合計	315,781				20,525			

地域	スチール缶 (kg)				ペットボトル (kg)			
	総量	一人当たり 収集量 (H24)	一人当たり 収集量 (H23)	前年比率 (%)	総量	一人当たり 収集量 (H24)	一人当たり 収集量 (H23)	前年比率 (%)
芸北	80	0.0311	0.0367	84.75	0	0	0	0
大朝	950	0.3122	0.6454	48.37	1,000	0.3286	0.2587	127.03
千代田	402	0.0393	0.0213	184.42	50	0.0049	0.0136	35.92
豊平	220	0.0566	0.0025	2262.21	215	0.0553	0.0178	310.51
合計	1,652				1,265			

地域	合計 (kg)				参考：H24年 5月末人口 (人)
	総量	一人当たり 収集量 (H24)	一人当たり 収集量 (H23)	前年比率 (%)	
芸北	42,994	16.72	11.53	144.98	2,572
大朝	69,930	22.98	18.98	121.08	3,043
千代田	130,578	12.76	10.60	120.37	10,234
豊平	95,721	24.61	22.50	109.36	3,890
平均	84,806	19.27	15.90		
合計	339,223				19,739

*北広島町ホームページ（HP）から書類をダウンロードするには…
 ◎北広島町HP↓公開・入札など↓情報公開「町条例・規則・規程」↓北広島町例規集↓五十音検索↓「し」で検索↓資源ごみリサイクル町民総ぐるみ運動事業助成金及び報奨金交付要綱↓各様式の「W」をクリック）
 問町民課環境管理室IP ☎ 1854

第94回 健康通信

問 保健課

IP ☎ 1 8 5 3



まめこメ
きたひろしま

「沈黙の臓器」 肝臓

はつきりとした自覚症状が少なく、病状が進んで他覚症状が出るようになって初めて病気の存在に気がつくことが多い「肝臓」。
今回は肝臓についてのお話です。

肝臓は大きな、大切な臓器です。

肝臓は人体の「化学工場」と呼ばれ、約2500億個の肝細胞からなり、栄養素を分解、合成し、体が利用できる形にする働き、アルコールや薬などの有害なものを解毒する働き、コレステロールを排泄させる胆汁(消化液)を作るはたらきがあります。



肝臓の病気

食べ過ぎによる肥満やアルコールの飲みすぎが原因の脂肪肝は、生活習慣を改善することで治る、肝臓の病気の中では比較的軽い病気です。しかし、生活習慣を改善することなくそのままの生活を続けてしまうと、さらに肝機能が低下して、脂肪肝から肝炎、肝硬変、ついには肝臓がんを引き起こす可能性があります。
肝臓がんを予防するためにも、ぜひ生活習慣を改善して肝臓の病気を予防しましょう

肝臓と言えばアルコール

お酒と上手につきあう6か条

- ① 食べながら、適量範囲で、ゆっくりと
 - ② つくろうよ、週に二日は休肝日
 - ③ 許さない、他人への無理強い、イッキ飲み
 - ④ アルコール、薬と一緒に危険です
 - ⑤ 飲まないで、妊娠中と授乳期
 - ⑥ 肝臓など定期検査を忘れずに
- 以上を守って、お酒と上手に付き合いましょう。

肝臓がん予防講演会

肝臓がんをひきおこすウイルス性肝炎の治療や日常生活の心構えなどを学習します。

日程 3月4日(月)

午後1時30分から3時

会場 千代田中央公民館

演題 「肝臓がんを学ぼう」

講師 安佐市民病院

肝臓専門医 脇 浩司氏

アルコール相談

お酒の飲み方やアルコール関連の疾患で悩んでおられる方(本人、家族など)の相談に応じます。お気軽にご相談ください。相談は予約制です。

日程 2月13日(水)

午前9時30分

会場 大朝保健センター

相談担当者 中田 克宣氏

(広島 断酒ふたば会会長)

保健師

楽しく歩いて健康づくり!

月一ウォーキングのご案内

【日時】 平成25年2月25日(月)
午前10:00~12:00

【会場】 千代田運動公園

*お誘い合わせて お越しく下さい。



まちイキイキ! 人ワクワク! 夢が つながる。

きたひろネット

Kitahiroshima Cable Network Service

問 きたひろネットセンター IP ☎ 7 4 4 7

音声お知らせ放送を聞き逃した場合は、再放送で

行政情報やおくやみ放送など聞き逃した情報やもう一度聞きたい情報は、再放送ボタンを押して聞くことができます。

○全町放送の再放送を聞きたい場合は、「全域再放送」のボタンを押してください。停止する場合は、再度「全域再放送」ボタンを押してください。

○地域放送の再放送を聞きたい場合は、「地域再放送」のボタンを押してください。停止する場合は、ラジオのボタンを2回押してください。

NHK衛星受信料のお支払いは「団体一括支払」がお得です。

きたひろネットを利用され、多チャンネル放送又はご自宅設置のパラボラアンテナでNHK衛星放送をご覧の方は、団体一括支払の加入でNHK衛星放送受信料が年間で最大2,400円安くなります。

手続きの方法は、役場きたひろネットセンター又は各支所自治振興課に「団体一括支払」の申込書がありますので、印鑑を持参のうえお申し込みください。

衛星受信料額(税込)	2か月分	6か月前払額	12か月前払額
通常の受信料額	4,440円	12,660円	24,650円
団体一括支払い	4,040円	11,460円	22,250円

きたひろネット11チャンネルの番組案内を毎日、中国新聞に掲載しています。

1月1日から中国新聞の番組欄のCATVコーナー(裏面から3ページ目)にきたひろネットの「新鮮5」など、番組の内容を毎日掲載しています。ぜひ、ご覧ください。

きたひろネット
☎ 0826 (72) 7447

新鮮5「よみがえりの水
若水取り祭」(後6:0、
8:0ほか)
平成の名水百選に選ば
れた銘水「八王子よみがえ
りの水」の若水取り祭を2
日、地元の「本地地区街お
こし組合」が行った。

(参考) 中国新聞1月7日・朝刊の記事から



防 災 最 前 線

北広島町消防本部
☎ 0826-72-0119
IP050-5812-1119

「火災ゼロ」を目指しましょう!!
ちょっとした不注意など、ささいな事で火災は発生しています。
大切な財産を火災から守るために、皆様のご協力をお願いします。

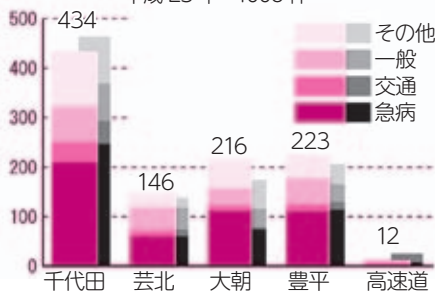
平成24年の 火災・救急・救助

■ 火災件数 10件
■ 救急件数 1033件
■ 救助件数 25件

平成24年に発生した火災は10件で、その内8件は3月から5月の3カ月間に集中しました。また、野焼きなどの燃え広がりが多かった前年と変わって、建物火災が多く発生しています。
救急出動は前年に続き千件を超えました。高齢者の搬送割合は前年比3.5ポイント増え、67%を占めています。
救助出動は、交通事故によるものが約8割でした。

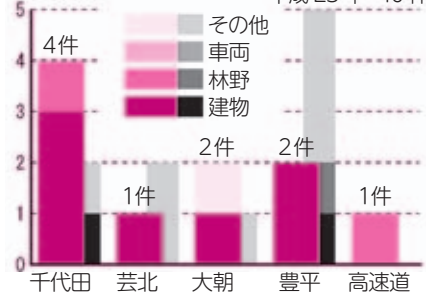
平成24年地域別救急出動件数

救急出動総件数 平成24年・1033件(町外2件含む)
平成23年・1008件

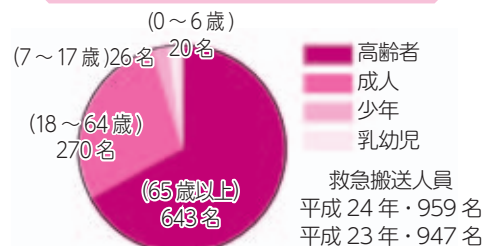


平成24年地域別火災件数

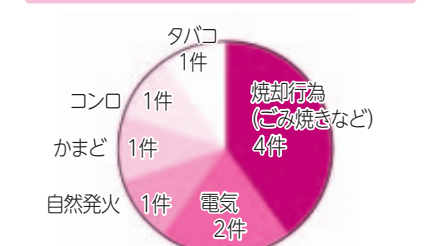
火災件数 平成24年・10件
平成23年・10件



平成24年世代別搬送人数

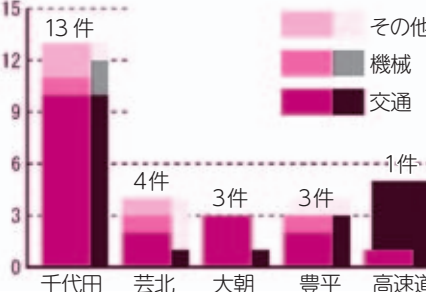


平成24年出火原因別件数

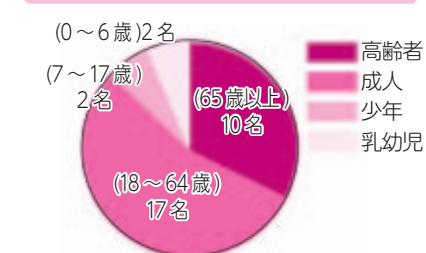


平成24年地域別救助出動件数

救助出動件数 平成24年・25件(町外1件含む)
平成23年・27件



平成24年世代別要救助者数



分類用語の意味 ～救急編～
 その他…病院間の搬送、労働災害、運動競技、自損行為など。
 一般…一般的な生活で負った怪我など。(例・歩行中の転倒など)

※棒グラフは「色付き」が平成24年の件数、「灰色」は平成23年の件数



【選挙運動に関するお知らせ】

選挙運動は基本的には誰でもできますが、その人の立場や地位によって、選挙運動ができない人たちの地位や仕事上での影響力などを考えて、禁止や制限などを設けることによって、選挙の公正性を確保しようとするためです。

●選挙運動が禁止されている人

- ①選挙事務の関係者
 - 投票管理者、開票管理者、選挙長
 - ②特定公務員
 - 選挙管理委員会の委員と職員、裁判官、検察官、警察官など
 - ③未成年者
- ※労務に従事することは禁止されていません。

●地位を利用しての選挙運動が禁止されている人

国家公務員、地方公務員のすべて

の公務員など

※すべての公務員とは勤務の様態が常勤・非常勤、また一般職・特別職であることを問わずその地位を利用しての選挙運動はできません。区長や民生委員もここである公務員にあたります。

問 北広島町選挙管理委員会事務局
(役場総務課内)
IP ☎ 050・5812・2111



「心をつなぐサポートファイルひろしま結(ゆ)愛(い)~yui~」

●障害のある人のためのサポートファイルについて

このサポートファイルは、障害のある児童や支援の必要な児童が、生育歴などを記録することで、支援者が変わっても一貫性のある支援を受けられるように作られたものです。

ファイルに記録することで、成長過程や支援内容など、過去から現在にかけての本人に関する情報の整理が可能となり、詳細かつ正確な情報が周囲に伝わりやすくなります。

様式は広島県内共通のため、広島県のホームページからダウンロードも可能です。

くわしくは広島県障害者支援課
(☎ 082・513・3155)
または社団法人広島県手をつなぐ育成会(☎ 082・537・1773)、役場福祉課までお問い合わせください。

問 福祉課
IP ☎ 050・5812・1851

☆近隣市町のおすすめイベント

●金澤翔子書展

―気持ちを伝えたくて―(熊野町)

障害を持ちながら書の道歩んでいる、金澤翔子さんの書の作品が展示紹介されます。

■期間 1月19日(土)・2月24日(日)

■時間 午前10時～午後5時
(入館は午後4時30分まで)

■場所 筆の里工房

■入館料 大人500円・小中高生250円

問 筆の里工房
☎ 082・855・3010

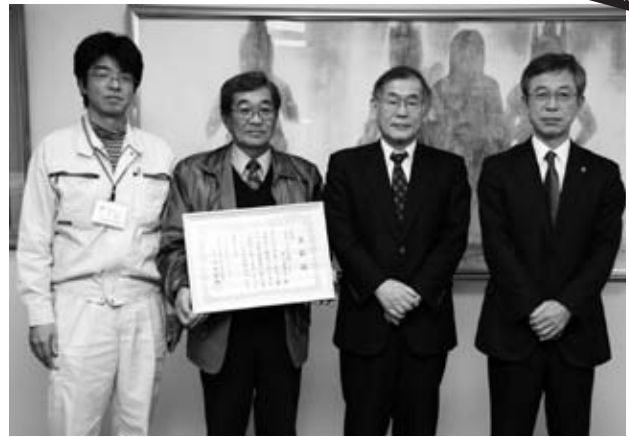




杵をもって一生懸命餅をつきました

北広島キャンペーン開催中 広島駅前キャラバン

12月21日(金)・22日(土)広島駅南口広場でキャラバン隊がキャンペーンを開催しました。このキャンペーンは毎月1回、金・土曜日に駅前では北広島町の特産品の販売や、町の観光PRをしています。今回も舞ロードなどから旬の野菜やどぶろく等をたくさん販売しました。今回は、餅つきの実演が行われ、通りがかりの人にも喜ばれ、買い物客でにぎわいました。



左から、産業課上田係長、川内代表、竹下町長、産業課佐渡課長

中国・四国地区緑化功労者表彰受賞報告 カキツバタの里づくり実行委員会

八幡高原を中心に活動しているカキツバタの里づくり実行委員会が緑化功労者表彰を受賞されました。「八幡高原にカキツバタを！」をキャッチフレーズに広くオーナーを募集し、草取りなど作業ボランティアを募るなど自然を守りながら町への集客にも繋げています。毎年6月初旬にカキツバタ祭りも開催しています。

12月13日町長室で受賞の報告がされました。

三原・竹原ツアー 参加者募集

広島広域都市圏協議会(※)では、圏内の魅力を体験できるツアーを毎年実施しています。今年度は、三原市と竹原市へのツアーを企画しました。魅力的な圏内各地を体験してみませんか。参加者を募集していますので、ぜひお問い合わせください。

2コース(2/22、三原→竹原コース・3/5、竹原→三原コース)があります。

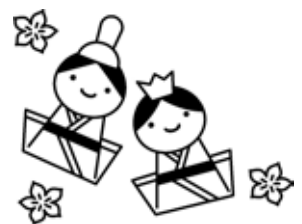
●三原だるまの絵付け・タコ料理、道の駅を満喫する旅

日時 平成25年2月22日(金) 午前9時～午後6時頃
集合 JR広島駅新幹線口
代金 5千円(昼食付・添乗員同行)
募集人員 先着40人(最少催行人数15人)



●ひと足早い春を探しに行こう。梅の香り・雛めぐりとジャム作り体験

日時 平成25年3月5日(火) 午前8時～午後6時30分頃
集合 JR広島駅新幹線口
代金 5千円(昼食付・添乗員同行)
募集人員 先着33人(最少催行人数15人)



申込・問合せ フジトラベルサービス トムズ広島営業所(広島市中区宝町2-1フジグラン広島内)
☎082-246-3436(午前10時～午後7時)

※広島市と通勤・通学や買物などでつながりの深い、西は山口県の柳井エリアから東は三原エリアまでの11市12町の圏域全体の発展を目指し、連携して様々な交流を行っています。



ハンドボール共同応援 参加者募集

広島広域都市圏協議会では県内のハンドボールチームの共同応援参加者を募集しています。全国トップレベルのチームである広島メイプルレッズとワクナガレオリックと一緒に応援しましょう。



主 催 広島広域都市圏協議会※

※広島市と通勤・通学や買物などでつながりの深い、西は山口県の柳井エリアから東は三原エリアまでの11市12町の圏域全体の発展を目指し、連携して様々な交流を行っています。

内 容

日時・会場など

●**メイプルレッズ** 平成25年2月16日(土)午後2時～
HC名古屋戦 広島市中区スポーツセンター

●**ワクナガレオリック** 平成25年2月23日(土)午後2時～
トヨタ紡織九州戦 広島市東区スポーツセンター

募集人数 各試合50人 (申込多数の場合は抽選)

参加費 無料

応援方法 自由席で、広島広域都市圏としてまとまって応援します。

その他 抽選でサインなどをプレゼントします。

申込・問合せ

はがき、またはファックスで、参加者全員の住所、氏名、年齢(学生の場合は学年)、電話番号、ファックス番号またはeメールアドレスを記入し、2月11日(月)(ワクナガレオリック戦は2月18日(月))(*消印有効)までに、事務局へ申請してください。公式Webサイトの「りーぶら」からも申込できます。参加の可否については、ファックスまたはeメールにてお知らせします。

〒730-8586 (住所は不要です。) 広島市役所分権・行政改革推進課内 広島広域都市圏協議会

☎082-504-2017 FAX 082-504-2029 <http://www.ri-bura.com/>

江田島市ツアー参加者募集

広島広域都市圏協議会(※)では、圏内の魅力を体験できるツアーを毎年実施しています。今回は、江田島市へのツアーを企画しました。魅力的な圏内各地を体験してみませんか。参加者を募集していますので、ぜひお問い合わせください。

●**古布手作り人形見学とイチゴもぎ取り体験**

日 時 平成25年3月9日(土) 午前8時45分～午後5時30分頃

集合・解散 広島港宇品旅客ターミナル

代 金 5千円(昼食付・添乗員同行)

募集人員 先着40人(最少催行人数20人)

申込・問合せ 日本旅行広島予約センター(広島市東区二葉の里3-8-21
JR西日本広島支社北館2階)

☎0570-200-250(午前10時～午後6時)



お知らせについて、くわしくは文末に記載されている問い合わせ先へ電話をお願いします。なお、IP電話番号は下4桁のみを記載していますので、電話を掛ける際は050・5812の後に、4桁の番号をダイヤルしてください。

■新成人のみなさん、忘れずに国民年金の加入手続きをしましょう

国民年金は、老後の所得保障だけでなく、病気やけがで重い障害が残ったときなどにも年金を支給し、思いがけない人生の「万が一」もサポートする公的年金制度で、国が責任を持って運営しています。

義務と権利
日本国内にお住まいの20歳から60歳までのすべての方は、国民年金に加入して保険料を納付する義務があり、年金を受け取る権利があります。

加入の手続き
学生や自営業者などの第1号被

保険者となる方は、お住まいの役場で直接、手続きをしてください。

サラリーマンや公務員の第2号被保険者の方や、その第2号被保険者に扶養される配偶者の第3号被保険者の方は、勤務先の事業所が加入手続きを行いますので、個別の手続きは必要ありません。

■保険料の猶予・免除

学生であるなど、収入が少ないために国民年金保険料の納付がでない場合は、申請により保険料の納付が猶予・免除となる制度があります。

この申請を行わないまま、国民年金保険料が未納となつてしまうと、「万が一」のときに障害年金が受け取れないなどの思わぬ事態を招きますのでご注意ください。

申請手続きなど詳しくは役場町民課、各支所自治振興課、または最寄りの年金事務所にお問い合わせください。

問町民課国保年金係IP ☎ 1854

芸北支所自治振興課IP ☎ 2110
大朝支所自治振興課IP ☎ 2211
豊平支所自治振興課IP ☎ 1122

■交通事故など第三者による行為で治療を受ける場合の届出

国民健康保険の加入者が、交通事故など他人(第三者)からの加害行為で傷害を受け、治療を受ける場合は、必ず事前の届出が必要です。

その場合の医療費は原則として加害者が負担すべきものですが、届出により国民健康保険で一時的に医療費を立替え、後でその医療費を加害者に請求することになります。

なお、届出をする前に加害者と示談をしてしまうと、立替え払い費用を請求できなくなりますので、ご注意ください。

■交通事故にあつたら

まず警察に届けて、「事故証明書」をもらってください。
その後、国保の窓口へ「第三者行為傷病届」を提出してください。

届出に必要なもの

- ・保険証
- ・印鑑
- ・交通事故証明書
- ・第三者行為傷病届
- ・その他必要となる書類(事故内容によります)

問町民課国保年金係IP ☎ 1854

■心の健康づくり映画上映会

心の病気「うつ」についての映画を上映します。

日時 2月21日(木)午後1時30分
場所 千代田中央公民館

映画 ツレがうつになりました。
※夫がうつ病になったことをきっかけに、これまでの自分たちを見つめなおし成長していく夫婦の姿を描いた映画です。

入場無料

お誘い合わせてお越しください!

問保健課健康増進係IP ☎ 1853



イラスト：細川昭々
〔「ツレがうつになりました。」著者〕

■こころの相談

地域の人々、心の健康問題に対応するため、精神科医師相談会を開催します。

日時 2月12日(火)

午後1時30分～3時30分

*予約制です。

場所 千代田開発センター

担当医師

J A 吉田総合病院精神科医師

問・予約 西部保健所広島支所

☎082・513・5521

■肝臓がん予防講演会

肝臓がんをひきおこすウイルス性肝炎の治療や日常生活の心構えなどを学習します。

日時 3月4日(月)

午後1時30分～3時

場所 千代田中央公民館

演題 「肝臓がんを学ぼう」

講師 安佐市民病院

肝臓専門医 脇 浩司氏

問 保健課健康増進係IP ☎1853

■2月7日は「北方領土の日」

政府は、毎年2月7日を「北方領土の日」と定め、北方領土返還要求運動を国を挙げて進めています。私たちが一人一人の声を結集し、みんなで協力し合って北方領土の早期返還を実現させましょう。

問 総務課総務係IP ☎2111

問 町有千代田住宅入居者募集

町有千代田住宅(旧雇用促進住宅)の入居者を先着順で随時募集しています。

くわしくは役場建設課都市管理係へお問い合わせください。

問 建設課都市管理係IP ☎1860

■町営住宅等入居者募集(随時)

町営住宅等の入居者を先着順で随時募集しています。

くわしくは役場建設課都市管理係または各支所の産業建設課へお問い合わせください。

八幡団地(芸北)

本地団地(千代田)

特公賃・雄鹿原団地(芸北)

特公賃・上市団地(大朝)

特公賃・松崎団地・単身用(豊平)

犬追原団地(大朝)

*犬追原団地は、「65歳以上の方」または「身体に障害のある方」が対象です。

問 建設課都市管理係IP ☎1860

芸北支所産業建設課IP ☎2112

大朝支所産業建設課IP ☎8001

豊平支所産業建設課IP ☎1124

■大学通信教育合同入学説明会

大学通信教育に対する社会の認識と理解を啓発し、入学を希望する者に対する希望大学の教育内容の説明と学習相談のため説明会が行われます。

主催 公益財団法人 私立大学通信教育協会

後援 中国新聞社

協賛 広島県教育委員会

日時 2月3日(日)

午前11時～午後4時

*参加申込不要・入場無料・入退場自由

場所 広島国際会議場地下2階

(広島市中区中島町1番5号)

参加校 法政大学など42校

対象 一般および高校生

内容 各大学、大学院、短期大学別の相談コーナーを設け、参加者は希望する大学の教職員から講義内容・学習方法・受講手続きなどについて、直接話を聞くことができます。参加者には大学通信教育の概要、学習方法、開設学科一覧、所得できる教員免許・資格などが掲載されている小冊子『大学通信教育ガイド』(大学・短

大編)・(大学院編)を配布します。

問 T11310033

東京都文京区本郷212716

大学通信教育ビル4階

公益財団法人 私立大学通信教育協会

☎031381813870

http://www.uce.or.jp

(取扱代理店) T10418189

東京都中央区銀座11516

KN銀座ビル

(株) 栄通信 担当 横山

☎031356110472

FAX 031356115347

有期労働契約の新しいルールができました。

「労働契約法の一部を改正する法律」が平成24年8月10日に公布されました。今回の改正では、有期労働契約について、以下の3つのルールが整備されました。

有期労働契約とは、1年契約、6か月契約など契約期間の定めのある労働契約のことをいいます。パート、アルバイト、派遣社員、契約社員、嘱託など職場での呼称にかかわらず、有期労働契約で働く人であれば、新しいルールの対象となります。

I 無期労働契約への転換

II 「雇止め法理」の法定化

III 不合理な労働条件の禁止

詳細は、厚生労働省ホームページ

(http://www.mhlw.go.jp/seisakunitsuite/bunya/kouyou_roudou/roudoukijun/keiyaku/kaisei/)をご覧ください。

職場のパワーハラスメントを予防・解決していくために

- 職場のパワーハラスメントは、相手の尊厳や人格を傷つける許されない行為であるとともに、職場環境を悪化させるものです。
こうした問題を放置すれば、仕事への意欲や自信を失い、時には、心身の健康や命すら危険にさらされる場合があるため、職場からなくしていかなければならないものです。
- 厚生労働省の「職場のいじめ・嫌がらせ問題に関する円卓会議」では、この問題に対する労使、さらには一人ひとりの取組を呼びかけるため、平成24年3月15日に、この問題の予防と解決に向けた「提言」を取りまとめました。
- 提言では、「職場のパワーハラスメント」の概念を、次のように整理しています。

職場のパワーハラスメントとは、同じ職場で働く者に対して、職務上の地位や人間関係などの職場内の優位性を背景に、業務の適正な範囲を超えて、精神的・身体的苦痛を与える又は職場環境を悪化させる行為をいう。

- その上で、この問題に対し、企業や労働組合といった組織が取り組むとともに、職場の一人ひとりにも、それぞれの立場から取り組むことを求めています。
- 提言やその内容をまとめた資料など(下記URL参照)をもとに、組織は必要な対策に取り組むとともに、一人ひとりが自分たちの職場を見つめ直し、互いに話し合うことから始めましょう。

〈URL〉

- ①提言：<http://www.mhlw.go.jp/stf/houdou/2r98520000025370.html>
- ②提言の内容をまとめた資料：<http://www.mhlw.go.jp/stf/houdou/2r9852000002d1om.html>
*厚生労働省HP内で「パワーハラスメント」と検索することでも閲覧可能です。
- ③職場のパワーハラスメントの予防・解決に向けたポータルサイト
：<http://no-pawahara.mhlw.go.jp>

アザレアからのお知らせ

広告

<アザレア千代田 各種宴会>

会席コース・鍋コース 3,500円～(4名様より)
各コース+1,500円で2時間飲み放題
(送迎についてはご相談ください。)

大好評! <本格的和食料理をご堪能ください>

<アザレアセラミック湯>

お風呂で体をリフレッシュ! 営業時間12:00~19:30
アザレア千代田・千代田運動公園

◆お問い合わせ ☎0826-72-7500

求人情報コーナー

1月8日現在 届出順

企業名	募集職種
● 正社員の募集	
(医) 明和会	介護支援専門員・介護職・看護師
とよひら小規模多機能ホーム	介護職
(医) 社団慶寿会 千代田中央病院	看護師(正・准)、看護助手
(医) 社団せがわ会 千代田病院	看護師(正・准)・介護職
(医) 社団もみの木会 大朝ふるさと病院	看護師(正・准)
特別養護老人ホーム やすらぎ	介護職
焼肉 河九	調理
広島北ホテル	調理師・レストランホールスタッフ
今井運送(株)	大型ウイング運転手(10~15t)
(有) 八重製材所	住宅の施工管理
(株) 千代田工務店	土木技術者・土木作業員
(株) 広栄建設産業	建設業
(有) エルモ	美容業務全般(美容室)
Life shop かわずみ	食品スーパー内業務全般
立川医院	看護師
(有) 中越木材	木材の伐採、運搬
(株) 竹下生コン	品質管理、大型運転手
(株) 輝陽	作業員(医療廃棄物処分)
(株) ジール	木材販売・材料配達
特別養護老人ホーム やまゆり	介護職
● パートの募集	
特別養護老人ホーム やまゆり	看護師
とよひら小規模多機能ホーム	介護職
特別養護老人ホーム やすらぎ	介護職
あけぼの訪問介護事業所	訪問介護ヘルパー
(医) せがわ会 通所・訪問介護事業所	ヘルパー職員
(株) ワークスタッフ 広島営業所	作業員、レジ業務、倉庫内ピッキング作業
(株) ワールドインテック	型枠の組立・解体・清掃業務
千代田OGMゴルフ倶楽部	キャディ・調理師
西川物産(株) 千代田工場	内職、工場内作業
(株) ダスキンプログラクト中四国	工場内作業
新広島ヤクルト販売(株) 千代田センター	乳製品販売(食品販売)
ローソン 千代田インター店	コンビニ店員
(有) 種浦商店セブンイレブン広島 千代田インター店	コンビニ店員
ガスト広島 千代田店	ホール・調理
八剣伝 千代田店	ホール・調理
広島北ホテル	フロント、カウンター、バーテンダー、レストラン
(株) どんぐり村	接客
(株) むさし	接客販売・調理補助
(株) フレスタサックス店	レジ・総菜・食堂・品出し部門
(有) 新見仕出し店	調理補助・販売
へんぼこ茶屋	調理・接客、もち製造
(株) Aコープ中国 Aコープちよだ店	レジ
Life shop かわずみ	レジ・陳列、販売(花屋)
(株) タック	交通誘導警備員
(株) ミチコーポレーション	ウェブサイト制作・商品開発
ヤマト運輸(株) 広島千代田センター	内勤事務
(株) スミヨシドコモショップ 千代田店	接客販売
(有) つかさランドリー	クリーニング受付・コインランドリー管理

企業名	募集職種
● パートの募集	
おおあさ鳴滝露天温泉	調理・配膳・清掃
和食 みや島	配膳・食器洗い
立川医院	看護師
(株) さんびる	清掃業務
阪神畜産(株)	畜舎内外の管理
(有) エルモ	美容業務全般(美容室)
お好み焼 三八 松浦	調理補助・接客
(株) サルボ両備 寒曳売店	調理・レジ・商品補充・清掃
(有) 八重製材所	接客販売
(株) マツヤ専門調理センター	調理補助
レストハウス大朝	接客・調理・レジ

* 広報紙発行日に、すでに募集が終了している場合もあります。

問 北広島町求人情報センター(企画課土地定住推進室内)
 IP ☎ 050-5812-1856
 Webサイト <http://www.town.kitahiroshima.lg.jp/>

■ 特定(産業別)最低賃金が改正されました。

改正されたのは製鉄業などの7業種の最低賃金で12月31日から発効します。

特定(産業別)最低賃金が適用される業種	最低賃金額(円)
製鉄業、鋳物等製造業	834
金属製品製造業	802
はん用機械器具等製造業	809
電子部品、電気機械器具等製造業	769
自動車・同附属品製造業	790
造船業	831
自動車小売業	787
各種商品小売業	(770)

なお、平成24年度においては、「各種商品小売業」については改正されませんでした。

適用される業種の詳細、除外される業務などくわしくは下記へお問い合わせください。

問 広島労働局貸金室 ☎ 082-221-9244 または
 広島北労働基準監督署 ☎ 082-812-2115

1月31日(木)

- 町県民税 [4期]
- 国民健康保険税 [7期]
- 後期高齢者医療保険料 [7期]

2月28日(木)

- 国民健康保険税 [8期]
- 後期高齢者医療保険料 [8期]

優秀賞

人と人
それぞれちがう
よさがある

(梅田 そらくん
豊平東小学校5年)

[12月末日現在] (): 前月比

人口	19,929人	(14増)
転入	65人	
転出	31人	
出生	8人	
死亡	28人	
世帯数	8,380世帯	(10増)



心の相談窓口

夜眠れない、気分が落ち込む、イライラする。そんな悩みを相談してみませんか。悩んでいる方だけではなく、その方の家族や身近な方からの相談でもかまいません。お気軽にご相談ください。



- 問 保健課健康増進係 IP ☎ 1 8 5 3
- 問 福祉課福祉係 IP ☎ 1 8 5 1

Stop

消費者トラブル

2カ月ごとに消火器を買わされた！ 消火器の次々販売

相談

ある日、男性が突然訪問してきた。自分は聴覚障害があるため筆談などで会話をしたところ、細かい部分はよくわからなかったが、その男性は消火器の交換に来た業者であるようだった。亡くなった夫が以前買った消火器の交換なのだろうと思い、2万円ほど支払って交換してもらった。すると2カ月後にまた同じ男性が「消火器の取り替え時期だ」と訪ねてきたので、2万円支払って取り替えた。その後も2カ月おきに計4回訪問を受けて消火器を交換し、8万円以上支払ってしまった。こんなに頻繁に消火器を取り替えるのはおかしいのではないか。返金してほしい。(60歳代 女性)

(参考：国民生活センター発行メルマガ見守り新鮮情報 NO.149より)

アドバイス

☆消火器の訪問販売に関する相談が後を絶ちません。☆事例のほかに、「この消火器は耐用年数を過ぎている」「消火器は1年に1回交換する義務がある」などと事実と異なることを言って購入させるケースもあります。

☆消火器には使用期限が表示されています。「交換」などと言われた場合は、まず表示を確認してみましょう。

☆一般の住宅に消火器の設置義務や交換頻度などに関する決まりはありません。設置や交換の判断は、自分でよく考えて行いましょう。

☆一人暮らしの高齢者や障害者の家に見知らぬ人が出入りしていないかなど、身近な人が日ごろから気を配ることも大切です。

☆少しでも不審な点や分からない点があるときはその場で契約せず、きっぱり断りましょう。心配なときは、お住まいの自治体の消防署や消費生活センターなどにご相談ください。

◎困ったときは、消費生活相談室へ!!

北広島町人権・生活総合相談センター
(北広島町有田495-1)

☎0826-72-5571 [相談室専用]

IP ☎050-5812-5020

毎週木曜日(祝日・年末年始除く)10時~12時・13時~16時



雪の少ない八幡高原です。降る年には、家が潰れるのではないかと怖ろしくなるくせに、少ないと何か物足りない気がするものです。大寒を過ぎると、気持ちもう春に向かいますが、寒が射すことを知っている木々の冬芽は、まだ固く閉じられています。

ナナカマドは日当たりの良い場所に生えるバラ科の落葉小高木で、北海道から九州までの冷涼な場所に生育します。近縁の種にはアズキナシやウラジロノキなどがありますが、これらの葉が単葉なのに対し、ナナカマドの葉は複葉です。複葉とは、葉への切れ込みがさらに進んで、小さな葉が集まって1枚の葉を作っているように見える葉のことです。バラやイチゴの葉も複葉です。

初夏には花を付けますが、一般には真っ赤な実や紅葉など、秋の姿が話題にされるように思います。日当たりの良い場所や高山にも生育するので、写真に撮られることが多いでしょう。北海道では街路樹としても植えられます。枝もたわわに赤い実を付けている、みごとな並木を見ましたが、西日本では温暖なため

先達の知恵、ナナカマド

高原からの花便り No.96

か、街中で見ることはありません。また八幡高原でも紅葉の色づきや実の成り方が見事な木は見かけないように思います。七竈ななかまどの名前は、七回燃やしても燃え残るからとも、七回燃やせるほど火力が強いかからとも言われます。いったいナナカマドは燃えにくいのでしょうか、それともよく燃えるのでしょうか。

木を乾燥させると、水分が抜けて空間ができ、細胞壁や樹脂分など、木が持つ成分が残ります。この時、ナナカマドでは空間が少なく、残る成分が多いそうです。そのため、メラメラと燃え上がることはなくとも、火を着けると燃え尽きにくいのでしょうか。また、備長炭の用材としても適しているそうです。

先人たちは、それぞれの木がどんな特性を持ち、何に使えるのかを経験から知っていました。その知恵を引き継ぐことは、長い年月をかけて作られた大きな財産を引き継ぐことです。エネルギー問題や地球温暖化が叫ばれる今こそ、古い知恵を温め、せどやまに目を向ける時かもしれません。

(芸北高原の自然館学芸員・白川勝信)