

KITA HIROSHIMA

きたひろしま

広報

3

平成26年
2014/Mar
No.109



祝

広島新庄高等学校 第86回選抜高等学校野球大会 初出場

1月24日、新庄高等学校硬式野球部は選抜高等学校野球大会出場決定の知らせを受けました。室内練習場、雪の残る練習場付近で報告を受けた野球部員は、体いっぱい喜びを表していました。野球部創部87年目にして初めての甲子園出場となります。春の選抜高等学校野球大会は、3月21日から12日間の日程で阪神甲子園球場にて開催されます。(2ページに関連記事)

お知らせ
新庄高等学校野球部甲子園へ！ 2

お知らせ
平成27年2月1日北広島町が誕生して10年を迎えます 3

連載
健康通信・防災最前線 ほか 8

お知らせ
平成26年4月1日から、し尿汲取り手数料及び
ごみ処理手数料の一部が変わります ほか 14

まちの話題
元気づくり体操「にこやか集会所コース」ほか 18

お知らせ伝言板
無料クーポン券によるがん検診の受診 ほか 20

高原からの花便り
雪白の敷物、エゴノキ 24



キタね！広いね！北広島



北広島町



祝

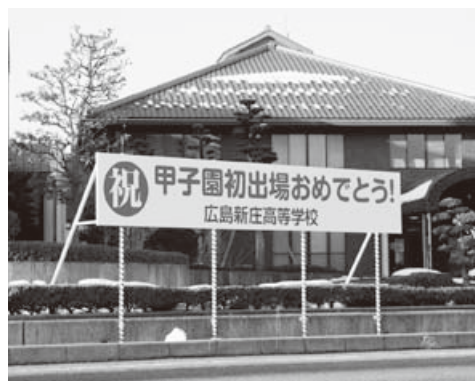
広島新庄高等学校野球部 第86回選抜高等学校野球大会 初出場!



野球部迫田監督と取材陣

山岡投手

中林主将



現在、町内の様々な場所で、応援の看板や懸垂幕を見かけます。野球部みなさんのご健闘をお祈りしています。

●新庄高等学校野球部甲子園へ!
春のセンバツ出場!!夢の舞台へ

1月24日、日本高等学校野球連盟から広島新庄高等学校の久枝校長先生へ甲子園出場決定の吉報が届きました。その後校長先生から野球部員へ、甲子園出場についての報告がありました。

広島新庄高等学校野球部は、昨年夏の大会後、新メンバーで秋季広島県高校野球大会で優勝し、続く秋季中国地区高校野球大会で準優勝となりました。悲願の甲子園出場を果たし、部員は勝ちにこだわって練習に励んでいます。



電話連絡を受ける久枝校長



迫田監督と野球部員のみなさん



杉本部長と野球部員のみなさん

平成27年2月1日 北広島町が誕生して10年を迎えます

平成27年2月1日に合併10周年という節目の年を迎えます。これは、北広島町の良さを再確認し、住んでよかった、住み続けたい、住んでみたいと思える町であることを再発見する絶好の機会です。

北広島町の未来や希望を描くことができ、新たなスタートにつながる契機としての10年を祝う機会とするため、行政だけでなく、全町民一体となって記念事業を推進しましょう!!

テーマ『継承と創造 輝く町へ』

(芸北地域 亀岡純一さんの作品)

西中国山地の麓に、歴史を重ねて受け継がれてきた伝統文化のすばらしさを大切にしながら、新しい時代を創造し、未来へ向かってすすんでいく輝く町が表現されています。

この記念事業は、町民があらゆる形で参加できる(応募する、意見を言う、イベントに出演する、観覧するなど)ことを考えて、3事業を柱に、実行委員会委員がひとつひとつ協議の上、事業決定しています。

みなさんが何らかの形で関わって、合併10周年を盛り上げていきましょう!!

○シンボル事業

- ◇テーマ制定
- ◇町花・町木制定
- ◇町民歌・音頭制定
- ◇町民憲章制定

○式典・イベント事業

- ◇記念式典 平成27年2月1日(日)
千代田開発センター
- ◇神楽マラソンin北広島・・・町内の神楽団
(子ども神楽を含む)による3日間の共演
平成26年11月22(土)~24日(祝)場所は未定

○広報・PR事業

- ◇ホームページ(以下、HP)・広報紙で記念事業のPR
- ◇合併10周年記念ポスターの作成
- ◇「神楽マラソンin北広島」PRポスターの作成
- ◇きたひろネット・防災行政無線による広報

*H26.2.1現在決定している事業を掲載しています。

◆毎月1~2回実行委員会を開催中です。

実行委員会委員は次のみなさんです。

委員長 箕野博司(町長)
副委員長 山根清吾

(芸北地域振興協議会)

委員 岡本美智子(同右)

委員 石橋雪江

(大朝地域協議会)

委員 山本正克(同右)

委員 榎畑隆司

(千代田地域づくり協議会)

委員 藤田千紀枝(同右)

委員 瀧川 進

(豊平地域自治振興会)

委員 中みとえ(同右)

委員 上田幸子(公募)

委員 佐々木正之(同右)

委員 浜田智治(推薦)

委員 河野弥生(同右)

外2名(事業により専門性を有する場合委嘱)

(終始、熱心に議論され、委員のみなさんの記念事業に対する熱い思いが伝わってくる会議となっています。)

◆ご応募お待ちしています。

募集要項・応募用紙は、総務課・各支所自治振興課にあります。町のHPにも掲載中です。

●募集しているもの(応募期間)

○町花・町木

(1月20日~2月28日)

○町民歌・音頭の歌詞

(1月20日~3月31日)

○町民憲章の案文

(1月20日~3月31日)

◆ご意見・お問い合わせをお寄せください。

実行委員会での意見・決定事項等、記念事業全体に対するご意見をお寄せください。

実行委員会の会議内容・その他記念事業などに関するくわしいことは、町のHPに掲載しています。

問 総務課総務係

IP ☎ 050・5812・2111



平成26年消防出初式

◎消防庁長官表彰（永年勤続功労章）

小笠原 幸信 清水 一士

◎第65回日本消防協会定例表彰（勤続章）

二井 博幸 小野 八郎 石見 春三

◎広島県知事表彰（優良団員表彰）

今田 信男 池田 一章 山本 政和 竹村 雅之 堤田 弘昭
香川 敏行

◎広島県消防協会会長表彰（功績章）

岡本 英俊 福光 祐哉 砂田 寿紀 畑 義信

◎広島県消防協会会長表彰（勤続章 25年）

前迫 尚幹 齋藤 智彦 四方城 勝法 波田 勝之 齊藤 康夫
齋藤 久昇 三浦 浩樹 武井 浄行 白砂 忠良 小畑 克行
川手 秀則 胡子 信樹 藤井 英昌 笠間 秀徳 池田 円
市川 義文 新井 司 熊谷 忠明 吉田 陽治 迫田 保法
佐々木 恵次

◎広島県消防協会会長表彰（勤続章 20年）

下田 康正 森本 政之 日高 佳康 竹内 伸也 栗本 裕次
藤井 浩一 小田 道之 田辺 康行 田中 晃文 金平 義政
塚本 智 松田 俊司 多川 五紀 梅田 司

◎広島県消防協会会長表彰（勤続章 15年）

今田 将美 岩田 和英 岡杖 康弘 小川 康隆 山崎 登
岡崎 真也 上本 一敏 島田 青坪 今田 拓志 吉岡 秀樹
河内 洋二 前河 伸弥 石浦 万平 大下 弘一 藤井 健治
横路 智之 田中 宏幸 竹明 昌範 西田 達樹 三宅 勝也
服部 昌英 和泉 正明 森田 敏明 山田 敏實 有間 宗則
山本 清孝 谷口 隆司 足立 年史 渡草 千昭 前 義之
田邊 大輔 新增 栄史 大畑 直也 向井 大士 下河内 泰典
西原 秀明 桑木 武

◎広島県消防協会山県支部長表彰（功績章）

植田 伸二 玉理 洋二 佐田 治信 織田 陽道 井村 昌司
畑 弘明

◎広島県消防協会山県支部長表彰（表彰章）

沖田 浩二 片岡 英昭 出上 康昭 能海 剛 竹内 伸也
中祖 政明 加藤 栄一 藤浦 義直

澄みきった青空の下、晴天に恵まれて、年頭恒例の「平成26年消防出初式」を1月5日、千代田中学校グラウンドで挙行了しました。

式辞において箕野町長は、消防・防災に携わる者としての高い誇りと、責務の重要性を深く認識し、災害に即応できる心身の鍛錬、技術の錬成に努め、地域の安全・安心を守るため、日夜献身的な努力への感謝と、地域の安全安

心のため、さらなる活躍への期待を表しました。

式は、功績のあった団員への各種表彰や来賓祝辞と続き、観閲及び分列行進の後、志路原川へ向かって一斉放水を行い、防災への決意を新たにしました。

問 危機管理監

IP ☎ 050・5812・2111



幸須隆昭さん(熊本県阿蘇市消防団)

地域の
防災ボランティア
**消防団員
募集**

お問い合わせ先・電話番号

消防団に関する詳しい情報は… **消防団** 検索 <http://www.fdma.go.jp/syobodan/>

消防団員募集の手続き等については、各市町村ごとに定められていますので、居住地(あるいは勤務地)の市役所・町村役場、または最寄りの消防署にお問い合わせください。

消防団員は市民の方々に参加する、まちを守り、心をつなぐ自主的な防災のためのボランティアです。

消防団員大募集!

「地域との繋がりを活かし、自分たちの地域は自分たちで守る」

消防団員は火災や災害時に家庭や職場から駆け付け、経験を生かした消火活動や水防活動を行う非常勤特別職の地方公務員です。くわしくは役場危機管理監へお問い合わせください。



団長 花升隆行さん

あなたも日々地域の安全のために活動している消防団に入りませんか。

北広島町消防団 団長 花升隆行

北広島町消防団では、現在19歳から64歳までの団員764人(うち女性団員1人)がそれぞれに仕事をもちながら活動しています。

昨年11月に東京ドームで消防団120周年記念大会が盛大に開催されましたが、消防団はこれまで、地域防災の要として多くの災害から人命と財産を守り続けてきた歴史があります。

特に、東日本大震災以降は多くの町民の方と接する中で、消防団に寄せる期待が日増しに大きくなり、要望内容も多様化していると強く感じます。

今後も「自分たちの地域は自分たちで守る」という強い信念のもと、年間を通じての訓練で消防(水防)技術の向上を図るとともに、地域のみなさんとの繋がりを大切にし、活動を行っていきます。

ぜひ、男女を問わず多くの方が消防団員として入団していただくことを、心からお待ちしています。

問危機管理監

IP ☎ 050・5812・2111



●北広島町の住民税は高いの？

「住民税」とは、町民税・県民税の総称で、前年の所得などに基づく所得割と定額の均等割により課税されます。住民税は、所得割・均等割とも広島県内すべての市町で同じ税率を採用しており、自治体間で差はありません。税額の差は、主として前年の所得金額などによって生じる仕組みとなっています。

●住民税は1月1日現在住所のある市町村で課税されます

平成26年1月2日以降に北広島町から転出されても、26年度分は北広島町で全額課税されます。また、1月2日以降に死亡されても同様に、26年度分に限り課税となります。

●課税の仕組みや税率は？

1) 所得割額

前年の所得金額合計－所得控除金額合計＝課税総所得金額

課税総所得金額×税率＝所得割額

◎税率表

| | |
|-----|-----|
| 町民税 | 県民税 |
| 6% | 4% |

2) 均等割額

| 区分 | 改正前 (平成25年度まで) | 改正後 (平成26年度から) |
|--------|-------------------|-------------------|
| 町民税均等割 | 3,000円 | 3,500円 |
| 県民税均等割 | 1,500円 | 2,000円* |
| 計 | 4,500円 | 5,500円 |

注)平成26年度から35年度まで10年間、防災のための施策の財源として各500円の引上げとなります。

*県民税均等割には、平成19年度から平成28年度まで「ひろしま森づくり県民税」の500円が含まれます。

確定申告相談受付中

～受け付けは、3月17日(月)まで～

〈ご注意ください！〉

- *期間中は、本庁税務課及び各支所自治振興課での相談は受け付けていません。
- *地区指定をしています。できるだけ該当の会場(広報きたひろしま2月号P.6)へお越しください。
- *休日の申告相談は、**3月16日(日)のみ**です。当日は混雑が予想されます。時間に余裕をもってお越しください。

〈待ち時間短縮にご協力を！〉

- *農業所得のある方は、必ず事前に収入・経費を収支内訳書の項目ごとに整理し、作成したものをご持参ください。
- *医療費控除を受ける方は、領収書を医療を受けた人ごとに、病院・薬局別に計算してご来場ください。

平成 25 年度「全国学力・学習状況調査」及び広島県「『基礎・基本』定着状況調査」、「体力・運動能力調査」の結果から

■調査の目的

児童生徒の学力や学習状況、体力・運動能力を把握・分析し、教育施策の成果と課題を検証し、その改善を図るとともに、学校における児童生徒への教育指導の充実や学習及び体力の状況の改善等に役立てることを目的としています。

◎調査対象はそれぞれ次の通りです。

・全国学力・学習状況調査

小学校6年生、中学校3年生

・広島県「基礎・基本」定着状況調査

小学校5年生、中学校2年生

・体力・運動能力調査

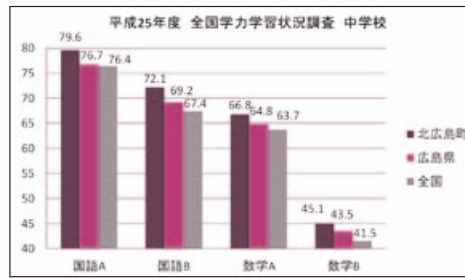
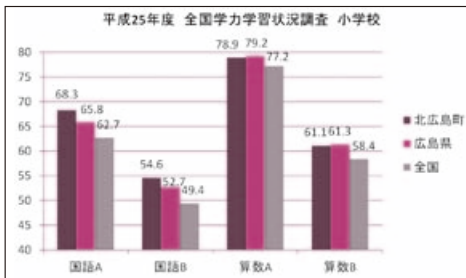
小学校1年生から中学校3年生

今年度の北広島町のそれぞれの調査結果は次のとおりです。

■調査の結果

・全国学力・学習状況調査

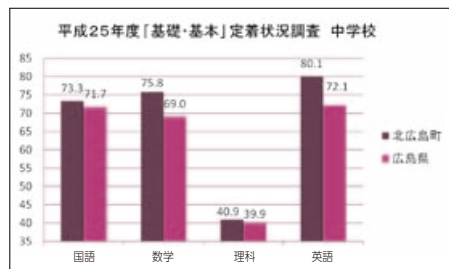
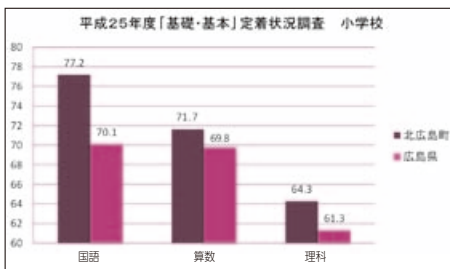
〈小学校〉国語A、Bともに全国及び県平均を上回っています。算数A、Bについて全国平均は上回っているものの、県平均よりAは0.3%、Bは0.2%下回っています。
 〈中学校〉国語A、B、数学A、Bとも全国及び県平均を上回っています。



※国語A、算数A・数学Aは知識に関する問題 国語B、算数B・数学Bは活用に関する問題

・「基礎・基本」定着状況調査

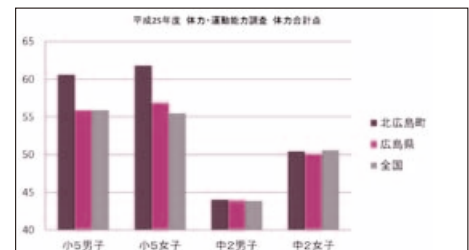
〈小・中学校〉国語、算数、理科、数学、英語すべてにおいて県平均を上回っています。



・体力・運動能力調査

調査（但し、小学校5年生、中学校2年生の結果が速報として発表されています）

〈小・中学校〉握力、上体起こし、長座体前屈、反復横とび、20mシャトルラン（持久走）、50m走、立ち幅とび、ソフトボール投げの8種目の体力合計点が全国及び県平均をほぼ上回っています。



■調査の結果から

本町の子どもたちは、学力及び体力ともに定着していると言えます。しかし、今後も継続的に取組を要する課題もあります。各学校においては、調査の結果を分析し、授業改善計画や体力づくり改善計画を作成し、その計画に基づき、取組を行っているところです。

全国学力・学習状況調査において毎年上位の結果を収める秋田県、福井県においては、無答率が低く問題に対して粘り強く取り組んでいる傾向があります。この両県は体力・運動能力テストの20mシャトルラン及び持久力テストの結果も高く、何事にも粘り強く取り組む姿勢が育っています。

本町でも「体・徳・知の基礎・基本で大きな夢を」をキャッチフレーズとして教育推進の取組を進め、体・徳・知をバランスよく育て「生きる力」につなげていきたいと考えています。今後とも本町の子どもたちの健やかな成長に対してご支援、ご協力をお願いします。

問 教育委員会学校教育課

IP 050・5812・1858
1863

健康通信

保健課
健康増進係
IP☎1853



まめこメ
きたひろしま

あなたの心、元気ですか？

心の健康に関心のある人は多くても、自分とは関係ないと思ってしま
い、病気に気付かれないことも少なくありません。

心の病気について、正しい理解を深めましょう。

心の病気の初期サイン

心の病気は誰にでも起こります。
心配や過労、ストレス症状が長く
続き、日常生活に支障が出るなど、
気になる症状があるときは、専門
機関（かかりつけの医師や精神科、
心療内科など）に相談しましょう。

地域のゲートキーパーに！

ゲートキーパー（＝門番）とは、
悩んでいる人に気付き、声をかけ、
話を聞いて必要な支援につなげた
り、見守る人の事です。

「死」を意識するほどの悩みを
抱えた人は、「人に悩みが言えな
い」「どこに相談に行ったらいい
のかわからない」などの孤立した
状況に陥ることがあります。

地域で悩みを抱えた人のサイン
に気づき、早めに適切な相談機関
につなぎ、自殺を防ぐ取り組みを
一緒に進めていくのがゲートキー
パーの役割です。

気になる症状チェック

- ・気分が沈む、憂うつ
- ・何をするのにとも元気が出ない
- ・イライラする、怒りっぽい
- ・理由もないのに、不安な気持ちになる
- ・胸がドキドキする、息苦しい
- ・何度も確かめないと気がすまない
- ・何も食べたくない、食事がおいしくない
- ・寝つけない、熟睡できない

厚生労働省 みんなのメンタルヘルスより 抜粋



ゲートキーパーの役割

「眠れていますか？」
「元気がないから
心配してるよ」

「つらかったですね」
「よく話してくれましたね」
「よくがんばったね～」

気づく

家族や仲間の変化に気付いて、
声をかける

聴く

本人の気持ちを尊重し、
耳を傾ける

つなぐ

本人の気持ちを受け止めてから、
専門家や相談機関に
相談するように促す

見守る

温かく寄り添いながら、
じっくりと見守る

平成25年度 こころの健康づくり講演会

「大切な命を守るために、私たちにできること」
～アルコール問題から自殺を考える～

講師：呉みどりヶ丘病院精神科医長 小河弘幸氏

≪日時・場所≫

3月4日(火)午後2時～3時30分

千代田中央公民館 2階大会議室

*アルコール問題を正しく知り、自殺を防ぐための
支援を一緒に考えましょう。

楽しく歩いてストレス解消♪

月一ウォーキングのご案内

【日時】平成26年3月25日(火)

午前9時30分～午後1時

【会場】大朝保健センター



ウォーキング終了後会食があります。要申込み

*お誘い合わせて お越しください。

こんにちは！

北広島町地域包括支援センターです。

かかりつけ医師・歯科医師を
もちましょよう。

かかりつけ医師とは、日頃から診察や健康管理をしてくれる身近な病院や診療所の医師のことです。かかりつけ医師を持っていると、自分や家族を含めた病歴や体質、検査歴、生活習慣などを把握してくれているため、病気を早期に発見することができることも、必要に応じて専門医や専門病院を紹介してくれます。高齢者が健康を維持するためにはかかりつけ医師の存在は大きな支えになります。

歯科医師についても同様です。

かかりつけ歯科医師を持ち、定期的に歯(義歯)や口の中の状態をチェックしてもらうことが、元気で長生きに繋がります。併せて、かかりつけの薬局を持つこともお勧めします。

保健課
地域介護係
IP ☎ 1 8 5 3



最近では医師の診察を受けて、処方箋をもらい、外部の保険調剤薬局で薬を受け取る院外処方が多くなっています。複数の医療機関にかかっている場合も同じ薬局から薬を受け取ること、薬の重複や相互作用の危険性をチェックできます。また、「お薬手帳」を活用し、病気と上手に付き合ってください。

もの忘れ・認知症の相談は、**オレンジドクター**にご相談ください。

オレンジドクターは、もの忘れ、認知症の相談が可能である医師として、広島県が認定した医師です。認知症は、だれにでも起こりうる脳の病気ですが、早く受診し、正しい治療を受ければ、進行を遅らせることもできます。もの忘れが気になったら早目に最寄りのオレンジドクターに相談してください。

オレンジドクターのいる医療機関には、次のような認定プレートが院内等に掲示されています。



「ツレがうつにならなうて。」
この健康づくり映画上映会

夫がうつ病になったことがきっかけで、成長していく夫婦の姿を描いた映画です。

■日時 3月27日(木)
午後1時30分～3時45分

■会場 芸北文化ホール

■料金 無料

問 保健課健康増進係
IP ☎ 050-5812-1853

(c) 2011
「ツレがうつにならなうて。」
製作委員会

アザレアからのお知らせ [広告]

＜アザレア千代田 歓送迎会＞

平成26年3月から4月下旬まで(ご異動者粗品進呈)
会席コース・鍋コース3,500円～(4名様より)
プラス1,500円で2時間のみ放題!(送迎ご相談ください)

＜硬式テニス教室＞ 生徒募集中!

毎週木曜日 13:00～15:00(120分) 会費4回4,000円
講師:広島市プロテニススクール「庭球館」インストラクター
問 アザレア ☎ 0826-72-7500 運動公園 ☎ 0826-72-8822
// IP ☎ 050-5812-7500 // IP ☎ 050-5812-8822

健康に関する相談窓口

赤ちゃんから高齢者まで、健康や介護に関する
ことなど、お気軽に相談ください。

問 保健課 IP ☎ 1 8 5 3
芸北ホリスティックセンター IP ☎ 2 2 3 0
大朝保健センター IP ☎ 2 2 1 1
豊平保健福祉総合センター IP ☎ 1 5 0 1

防災最前線

北広島町消防本部
☎ 0826-72-0119
IP050-5812-1119



■ 3月1日～3月7日
■ 3月15日～5月6日

春の全国火災予防運動
火災多発期特別警戒

春の農繁期
= 火災多発期

に向けて

今年も農繁期を迎えました。この時期は落ち葉や枯れ草が溜まっている上、空気が乾燥し、風も強く、野焼きやあぜ焼きなどの炎が急激に拡大し、燃え広がる危険があります。昨年もこの時期に、枯れ草を焼く火災が12件発生しました。

野焼きやあぜ焼きを行う際は、十分注意してください。



野焼き・あぜ焼きで火災を起こさない！

- 火を着けたらその場を離れない。
- 風のある日は野焼きをしない。
- 乾燥注意報発令時は、燃やしたくても我慢。
- 一度に広範囲に火を着けない。
- もしもに備え、消火用具の準備。



野焼き・あぜ焼きなどを行う際は、役場の「許可」が必要です。

防災行政無線放送について

消防署では、防災行政無線設備の緊急放送に備えて、設備確認の放送を毎日行っています。放送は、災害対応に支障をきたさないよう最小限の内容としています。また、放送時間も変わることがありますので、ご理解とご協力をお願いします。



| | | |
|-----------|------|--------|
| 《放送時間の目安》 | 大朝地域 | 9時頃 |
| | 豊平地域 | 9時30分頃 |
| | 芸北地域 | 10時頃 |

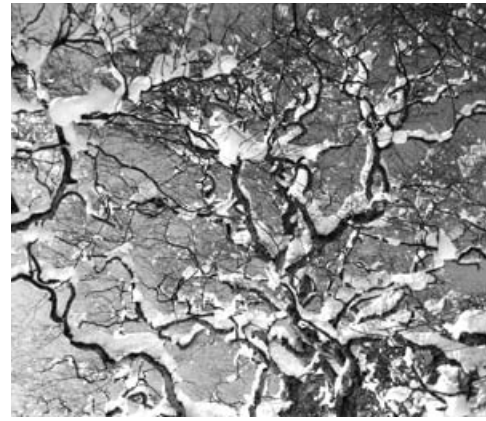
就寝前に煙草を吸い、就寝後約1時間して寝室設置の住宅用火災警報器が鳴動。目覚めると掛け布団などから炎と煙が出ており、寝室の窓から燃えている物を屋外に投げ出した。被害は軽微で住民に怪我も無く、大事に至らなかった。

(平成25年11月 / 鳥取県境港市)



住宅用火災警報器で助かりました!!

国指定天然記念物 『大朝のテングシデ群落』



〜世界にここだけの不思議〜

今回は、大朝地域にある珍しい木『テングシデ』を紹介します。

田原の熊城山（998m）の標高約650mのゆるやかな谷間に大小百本以上が群生し、最大のものは目通り周囲3m、樹高16m余りに達しています。

北広島町大朝の田原・灰谷に自生するイヌシデが突然変異により形成されたもので、幹が曲がりくねり、枝がしだれているという特徴から、昭和14年に調査を行った堀川芳雄博士が『テングシデ』と命名しました。先にも述べた特徴



は世界的にも非常に珍しく、この特徴を代々受け継ぎ群生している地域は世界で類を見ません。
テングシデについては、古文書などの記録はないものの、民間伝承としては残されており、テングシデに対する畏怖の思いと、木を損なう行為に対するタブーにより、テングシデとその自生地が昔から地元住民により守られてきました。
このため、昭和12年5月28日広島県指定天然記念物に、平成12年9月6日には国の天然記念物に指定され、保護されています。

サイン計画に関する意見募集を実施しました。

景観形成プロジェクトの一環として、平成25年11月21日（木）から12月20日（金）までの30日間、北広島町サイン計画（基本計画）に関する意見募集“パブリックコメント”を実施しました。

その結果、残念ながら募集期間中にご意見の提出はありませんでした。

今後も北広島町のより良い景観づくりを進めていくために、次のような事業を行っていきますので、多くのおみなさんのご理解とご協力をよろしくお願いいたします。



町道川井土師線の沿道
安芸高田市境付近の案内サイン
（何を表示しているのか…?）

◎『北広島町ふるさと百景』の募集を予定しています。

◎『北広島町サイン整備実施計画案』をまとめ、広く意見募集を実施するよう、事業を進めています。

くわしいことについては、気軽にお問い合わせください。

☎企画課地域振興係 IP☎050-5812-1856

資源ごみリサイクル 町民総ぐるみ運動事業

町では、ごみの減量化と資源のリサイクルを推進するため、自治会やPTAなどの登録団体が集めた資源ごみの量に応じて助成金（5円/kg）を交付しています。

さらに、芸北・大朝・千代田・豊平の地域で、一人当たりの年間収集量が最も前年を上回った地域協議会に対して、対象品目（古紙、アルミ缶、スチール缶、ペットボトル、衣類）ごとに報奨金を交付します。

対象期間は、平成25年1月から12月までの1年間です。
平成25年の結果は下表のとおりです。

引き続き、資源ごみリサイクルに取り組みましょう。

問 町民課環境管理室 IP ☎ 1854



資源ごみリサイクル町民総ぐるみ運動事業結果一覧（平成25年1月～12月）

| 地域 | 古紙〔新聞、雑誌、ダンボールなど〕(kg) | | | | アルミ缶 (kg) | | | |
|-----|-----------------------|--------------------|--------------------|---------------|-----------|--------------------|--------------------|---------------|
| | 総量 | 一人当たり 収集量 (H25) | 一人当たり 収集量 (H24) | 前年比率 (%) | 総量 | 一人当たり 収集量 (H25) | 一人当たり 収集量 (H24) | 前年比率 (%) |
| 芸北 | 32,350 | 12.9039 | 15.7309 | 82.03 | 1,923 | 0.7671 | 0.9451 | 80.40 |
| 大朝 | 72,250 | 23.8292 | 21.6530 | 110.05 | 2,091 | 0.6896 | 0.6868 | 100.41 |
| 千代田 | 142,750 | 13.6773 | 11.5268 | 118.66 | 11,198 | 1.0729 | 1.1883 | 90.29 |
| 豊平 | 107,970 | 28.2940 | 23.5131 | 120.33 | 5,441 | 1.4258 | 0.9820 | 145.19 |
| 合計 | 355,320 | | | | 20,653 | | | |

| 地域 | スチール缶 (kg) | | | | ペットボトル (kg) | | | |
|-----|------------|--------------------|--------------------|---------------|-------------|--------------------|--------------------|---------------|
| | 総量 | 一人当たり 収集量 (H25) | 一人当たり 収集量 (H24) | 前年比率 (%) | 総量 | 一人当たり 収集量 (H25) | 一人当たり 収集量 (H24) | 前年比率 (%) |
| 芸北 | 160 | 0.0638 | 0.0311 | 205.14 | 80 | 0.0319 | 0 | 0 |
| 大朝 | 979 | 0.3229 | 0.3122 | 103.43 | 1,070 | 0.3529 | 0.3286 | 107.40 |
| 千代田 | 320 | 0.0307 | 0.0393 | 78.12 | 50 | 0.0048 | 0.0049 | 97.96 |
| 豊平 | 285 | 0.0747 | 0.0566 | 131.98 | 359 | 0.0941 | 0.0553 | 170.16 |
| 合計 | 1,744 | | | | 1,559 | | | |

| 地域 | 衣類 (kg) ※ H25年4月～12月 | | | |
|-----|----------------------|--------------------|--------------------|----------|
| | 総量 | 一人当たり 収集量 (H25) | 一人当たり 収集量 (H24) | 順位 |
| 芸北 | 160 | 0.0638 | — | 2 |
| 大朝 | 0 | 0 | — | 4 |
| 千代田 | 9,210 | 0.8824 | — | 1 |
| 豊平 | 130 | 0.0341 | — | 3 |
| 合計 | 9,500 | | | |

☆報奨金交付協議会☆

古紙・・・豊平地域自治振興会

アルミ缶・・・豊平地域自治振興会

スチール缶・・・芸北地域振興協議会

ペットボトル・・・豊平地域自治振興会

衣類・・・千代田地域づくり協議会

☆この助成を受けるには、事前に団体の登録が必要です。登録は随時受け付けています。☆

北広島町内の小学校の紹介 ～北広島町立本地小学校～

今回で町内の小学校紹介は終わります。今月は『北広島町立本地小学校』の紹介をします。本地小学校の全校児童数は98人で6学級です。[平成26年1月20日現在]

本校は北広島町の体力向上推進事業指定校であり、研究主題を「いきいきと運動に取り組み、仲間と関わり合いながら、ともに高まり合う子どもの育成」とし、サブテーマに「生徒指導の三機能とハンバーガー方式を取り入れた体育科の授業改善を通して」を掲げ、体育の授業改善と生徒指導の充実を図る取り組みを進めています。



本地小学校は、地域の多くの方に支えられ様々な行事を行い、子どもたちは地域の方から多くの大切なことを学ばせていただいています。地域の方との交流行事を紹介しします。

ユニフォーム贈呈式

昨年5月31日、ユニフォーム贈呈式を行いました。エコテックノ砂原社長から本校児童にロープジャンプ大会で使用するユニフォームを寄贈していただきました。また学校からは、砂原社長に感謝の思いを込めた感謝状を贈らせていただきました。頂いたユニフォームを着て、12月1日に行われた第1回広島県ロープジャンプ大会で、5年生は8の字で準優勝、6年生



ユニフォーム贈呈式



ロープジャンプ大会を終えて

はロープジャンプで準優勝しました。冬休みも練習に取り組み、2月9日に行われた第5回パナソニックキッズスクールCUPロープジャンプ小学生NO1決定戦中国地区大会では、6年生が準優勝という結果を残しました。

老人クラブの方と草取り



老人クラブの方との共同作業

毎年春と秋に老人クラブのみなさんには、児童と一緒に校庭の草とりや溝の中に溜まった土や落ち葉を取っていただくなど環境整備にご協力いただいています。午前中約1時間児童と一緒に作業をしていただいています。児童が教室に戻った後もずっと作業をしてくださいます。作業が終わった後は本当に学校周りが綺麗になっています。10月に行った環境整備は、夏休みの後半に予定していた奉仕作業が台風の影響で中止になり、

また10月は本校の公開研究会を控えていましたので、とても助かりました。おかげ様で綺麗な学校へお客様をお迎えすることができました。心から感謝しています。ありがとうございます。

収穫感謝祭

5年生は毎年、総合的な学習の時間に近くの農家の方の田をお借りして米作りを体験させていただいています。米作り体験では、老人クラブの方や地域の方にご協力いただき、苗作りから田植え、稲刈り、脱穀、精米と米が収穫できるまでの全ての農作業に関わっていただきました。その感謝の気持ちを届けようということで、1月9日、お世話になった方を学校にお招きし、収穫感謝祭を行いました。収穫した米を炊き、おにぎりにして学校で作った漬けものと一緒に食べていただきました。その後は、かるたや将棋をしたりして一緒に楽しい時間を過ごすごとができます。貴重な体験をさせていただいたことに感謝しています。



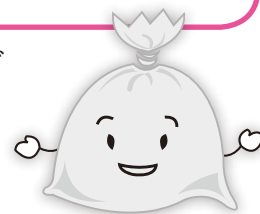
5年生 収穫感謝祭

平成 26 年 4 月 1 日から、し尿汲取り手数料及び ごみ処理手数料の一部が変わります。

平成 26 年 4 月 1 日からの消費税法改正に伴い、し尿汲取り手数料及びごみ処理手数料の一部が変更されます。おもな変更内容は下記のとおりです。

ご不明な点については、直接お問い合わせください。

問 町民課環境管理室 IP ☎ 0 5 0 - 5 8 1 2 - 1 8 5 4



し尿汲取り手数料 (平成 26 年 4 月 1 日から変更)

| 対象地域 | 現 行 | 変更後 | 備 考 | 収集運搬業者 |
|-----------|---------------|---------------|------------|------------|
| 大朝・千代田・豊平 | 19 円/ℓ×消費税 5% | 19 円/ℓ×消費税 8% | — | 千代田衛生興業(有) |
| 芸 北 | 21 円/ℓ (税込) | 21.6 円/ℓ (税込) | 10 円未満切り捨て | 山県郡西部衛生組合 |

ごみ処理手数料 (平成 26 年 4 月 1 日から)

<大朝・千代田・豊平> 芸北広域環境施設組合管内では、変更ありません。

<芸北> 山県郡西部衛生組合管内では、次のとおり変更します。

| 費 目 | 項 目 | 現行 (税込) | 変更後 (税込) | 備考 |
|--------------------------------|---------------------------|----------|----------|------------|
| 家庭ごみ手数料 (指 定 袋) | 燃えるごみ 大 | 50 円 | 変更ありません | 1 枚当たり金額 |
| | 燃えるごみ 小、古紙類 | 30 円 | | |
| | 燃えないごみ 資源物 | 50 円 | | |
| | 燃えないごみ 不燃物 | 30 円 | | |
| | プラスチックごみ、 ペットボトル・白色トレイ | | | |
| 粗 大 ご み | 粗大ごみ利用券 | 400 円 | 変更ありません | 1 枚当たり金額 |
| 家庭ごみ・事業ごみ 持込処理手数料 (持込従量) | 燃えるごみ | 110 円 | 113 円 | 10kg 計量ごと |
| | 燃えないごみ | 110 円 | 113 円 | |
| | プラスチックごみ、 ペットボトル・白色トレイ | 135 円 | 139 円 | |
| | 古紙類 | 60 円 | 62 円 | |
| | 粗大ごみ | 150 円 | 154 円 | |
| 事業ごみ処理手数料 (指 定 袋) | 30 ℓ | 70 円 | 72 円 | 1 枚当たり金額 |
| | 45 ℓ | 100 円 | 103 円 | |
| | 70 ℓ | 150 円 | 154 円 | |
| | 90 ℓ | 200 円 | 206 円 | |
| 一時多量ごみ | 1 台目 | 20,700 円 | 21,290 円 | 1 件につき |
| | 2 台目以降 | 7,400 円 | 7,610 円 | |
| 特定家庭用機器廃棄物 (廃 家 電) | 収集運搬手数料 | 3,675 円 | 3,780 円 | 廃家電 1 台につき |

問 山県郡西部衛生組合 ☎0826-23-1120
 芸北広域環境施設組合 IP ☎050-5812-6595
 千代田衛生興業(有) IP ☎050-5812-3067

平成 26 年 4 月 1 日（4 月使用分）から、 水道料金・公共下水道使用料などが変わります。

平成 26 年 4 月 1 日から消費税及び地方消費税が 5% から 8% に改正されます。

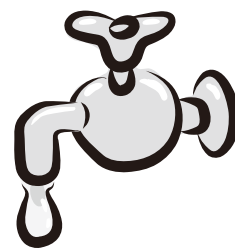
それに伴い、水道・簡易水道料金及び公共下水道・農業集落排水使用量料金が変わります。

下表は、4 人家族の標準的な例です。実際には、使用水量などによって金額が決定されます。くわしくは、お問い合わせください。

問 上下水道課管理係 IP ☎ 0 5 0 - 5 8 1 2 - 1 8 6 1



| 使用量 | 水道料金 (千代田簡易水道料金含む) | | 簡易水道料金 | |
|--------------------|--------------------------------------|---------|--------------------------------------|---------|
| 地 域 | 千代田 | | 芸北・大朝・豊平 | |
| 条 件 | 使用水量 29m ³ の場合 | | 使用水量 29m ³ の場合 | |
| 消費税及び地方消費税 | 5% | 8% | 5% | 8% |
| 月 額 (上記使用量等の場合) | 4,294 円 | 4,417 円 | 4,651 円 | 4,784 円 |
| 実施時期 | 平成 26 年 5 月請求分から (平成 26 年 4 月使用分) | | 平成 26 年 5 月請求分から (平成 26 年 4 月使用分) | |



| 使用量 | 公共下水道使用料 (千代田農集含む) | | 農業集落排水使用料 | | 農業集落排水使用料 | |
|--------------------|---|---------|---|---------|---|---------|
| 地 域 | 千代田・大朝 | | 芸北 | | 豊平 | |
| 条 件 | 使用水量 27m ³ の場合 (水道使用量の 95%) | | 使用水量 27m ³ の場合 (水道使用量の 95%) | | 使用水量 27m ³ の場合 (水道使用量の 95%) | |
| 消費税及び地方消費税 | 5% | 8% | 5% | 8% | 5% | 8% |
| 月 額 (上記使用量等の場合) | 4,831 円 | 4,969 円 | 5,061 円 | 5,205 円 | 4,935 円 | 5,076 円 |
| 実施時期 | 平成 26 年 5 月請求分から (平成 26 年 4 月使用分) | | 平成 26 年 5 月請求分から (平成 26 年 4 月使用分) | | 平成 26 年 5 月請求分から (平成 26 年 4 月使用分) | |



まちイキイキ! 人ワクワク! 夢が つながる。

きたひろネット

Kitahiroshima Cable Network Service

☎ きたひろネットセンター IP ☎ 7 4 4 7

平成26年4月1日から消費税及び地方消費税が5%から8%に改正されます。

きたひろネット各種利用料が **改正** されます。

| 区 分 | 月額料金（消費税及び地方消費税込）（円） | | 単位 |
|----------------|--|--|------|
| | 5% | 8% | |
| 基本料金 | 2,000 | 2,057 | 月 |
| インターネット 1M | 2,900 | 2,982 | 月 |
| // 10M | 3,300 | 3,394 | 月 |
| // 30M | 4,500 | 4,628 | 月 |
| // 120M | 6,000 | 6,172 | 月 |
| // 10M（固定IP） | 6,600 | 6,788 | 月 |
| // 120M（固定IP） | 12,000 | 12,343 | 月 |
| Webspace 容量追加 | 525 | 540 | 月 |
| ダイナミックDNS | 315 | 324 | 月 |
| 追加IPアドレス（最大3個） | 1,050 | 1,080 | 月 |
| 多チャンネルデラックス | 3,500 | 3,600 | 月 |
| // 2台目 | 2,000 | 2,057 | 月 |
| 多チャンネル ミニ | 800 | 822 | 月 |
| 衛星劇場 | 1,890 | 1,944 | 月 |
| 東映チャンネル | 1,575 | 1,620 | 月 |
| J sports 4 | 1,365 | 1,404 | 月 |
| SPEEDチャンネル | 945 | 972 | 月 |
| グリーンチャンネル | 1,260 | 1,296 | 月 |
| 発信番号表示サービス | 420 | 432 | 月 |
| 音声お知らせ端末 2台目 | 600 | 617 | 1台/月 |
| モデム端末 2台目 | 1,200 | 1,234 | 1台/月 |
| 請求明細書送付停止サービス | -50 | -51 | 1通/月 |
| 国内固定電話への通話 | 8. ⁴ | 8. ⁶ | 3分 |
| 国内携帯電話への通話 | 16. ⁶⁹⁵ | 17. ¹⁷² | 1分 |
| 国内PHSへの通話 | 12. ⁶ 円/1分 + 10. ⁵ 円 / 1通話 | 12. ⁹ 円/1分 + 10. ⁸ 円 / 1通話 | — |
| 有料となるIP電話との通話 | 8. ⁴ | 8. ⁶ | 3分 |

その他 IP 電話のオプションサービスも消費税及び地方消費税が5%から8%に改正されます。

実施時期 平成 26 年5月請求分（平成26年4月利用分）から

第35回広島県スキー技術選手権大会で優勝!

～声の広報発行のお知らせ～

文字による情報の入手が困難な障がいのある方やご高齢の方に、音声による情報をお届けします。

音声による情報は、「広報きたひろしま」、「議会だより」、「社協だより」です。朗読ボランティア「ひびき」の方にテープに吹き込んでいただき、利用者みなさんにお届けしています。

ご希望の方は、北広島町社会福祉協議会へお申し込みください。

☎北広島町社会福祉協議会

IP☎050-5812-2680

福祉課福祉係

IP☎050-5812-1851



北広島町消防署にお勤めの栗栖翼さんが、1月18・19日、芸北国際スキー場で開催され約90人が参加された広島県スキー技術選手権大会で優勝されました。1日目は予選3種目、2日目は5種目あり総合点で1位になりました。今後、2月7～9日に兵庫県で西日本スキー技術選手権大会、3月に長野県で開催される全国大会に出場される予定です。栗栖さんは「スキーを通して職場など周りの方への感謝の気持ちがさらに強くなりました」と話されました。優勝おめでとうございます。今後の活躍に期待しています。

毎年、家畜の飼養状況を県（畜産事務所・家畜保健衛生所）へ報告しましょう!

家畜の所有者は、毎年2月1日時点での飼養状況を、県知事へ報告することとなっています。既定の様式で広島県西部畜産事務所・家畜保健衛生所へ提出してください。

●対象となる家畜：牛、水牛、鹿、めん羊、山羊、豚、いのしし、鶏、あひる（アイガモ）、きじ、だちょう、ほろほろ鳥、七面鳥、馬

●提出期限：牛・水牛・鹿・めん羊・山羊・豚・いのしし・馬の所有者は
4月15日までに!
鶏、あひる（アイガモ）、きじ、だちょう、ほろほろ鳥、七面鳥の所有者は
6月15日までに!

●提出先：〒739-0013 東広島市西条御条町1番15号
広島県西部畜産事務所・家畜保健衛生所

☎広島県西部畜産事務所・家畜保健衛生所 ☎082-423-2441
FAX 082-424-1826
北広島町役場産業課 IP ☎050-5812-1857



*家畜の異常を発見したら、直ちに**広島県西部畜産事務所・家畜保健衛生所へ連絡を!!**
☎082-423-2441 FAX 082-424-1826

平成25年度北広島町元気づくり推進事業

元気づくり体操「にこやか集会所コース」
～美和集会所センター～

今年度、9月から町内4地域のモデル地区で行われている元気づくりの様子を紹介します。毎週火・木の2回、午前または午後の部で行われています。千代田地域は川戸特産品加工施設、大朝地域は旧大塚小学校体育館、芸北地域は美和集会所センター、豊平地域は上阿坂活性化センターでそれぞれ約1時間30分楽しく体を動かします。いつまでも元気で過ごせるように、筋力強化やストレッチ体操などの運動をされています。1月21日(火)、一面雪景色の芸北地域・美和集会所センターにお邪魔しました。この日の参加者は、60～80代の男女あわせて15人。BGMはクラシック音楽でリラックスして体操をされ、休憩をとりながら終始和やかな時間を過ごされていました。現在は一般財団法人どんぐり財団の方が各地区で体操の指導をされています。この元気づくり事業も4か月が経過しました。なにより参加者のみなさんの笑顔が印象的でした。



準備運動から整理体操まで無理なく体に良い体操です



風船を使った体操もありました



ソリ遊びで楽しく交流を深めました



交流保育に参加したみなさんの集合写真です

町内保育所年長児の交流会

第9回北広島町交流保育を、1月21日(火)、雄鹿原高原スキー場で開きました。

園児の交流を深める事などを目的に4地域を回って毎年開いていますが、今年は町内13保育所の年長児141名が、肥料袋などの手作りのソリを持ち、集まりました。

一面の真っ白なパウダースノーを見て、初めてスキー場を訪れたのか「ここがスキー場か～」と感動している子どももいました。

大雪で、一時は吹雪の中でのソリ遊びとなりましたが、子ども達は寒さも忘れて大はしゃぎ、冬の寒さと雪遊びを満喫しました。

その後、温かい豚汁と家から持参したお弁当を食べ、「楽しかった」の言葉を残してスキー場を後にしました。

☎福祉課子育て支援室

IP☎050-5812-1851

《祝》平成26年北広島町成人式

成人されたみなさん
ご家族のみなさん
おめでとうございます



一般財団法人どんぐり財団専務理事
関口昌和さんによる講演
「北広島の宝」も行われました。

新成人を代表して謝辞
を述べた山本葵さん



上田舞子さんによる
20歳のメッセージ



集合写真・千代田



集合写真・大朝



集合写真・豊平



集合写真・芸北

新成人みなさんの今後のご活躍をお祈りしています！



新成人の新しいスタート

1月12日(日)千代田開発センターで、北広島町成人式が行われました。町内在住者や町出身者など、今年の対象者となる新成人195人のうち、137人が出席しました。式典では、新成人を代表して山本葵さんが謝辞を述べ、上田舞子さんが20歳のメッセージを発表。会場周辺は、友人との再会で喜びの歓声があがり、あちこちで笑顔もあふれて楽しい雰囲気にも包まれていました。

きたひろ お知らせ伝言板

☎：問い合わせ先

お知らせについて、くわしくは文末に記載されている問い合わせ先☎へ電話をお願いします。なお、IP電話番号は下4桁のみを記載していますので、電話を掛ける際は050・5812の後に、4桁の番号をダイヤルしてください。

■無料クーポン券によるがん検診の受診

平成25年度大腸がん・乳がん・子宮頸がん検診の「がん検診無料クーポン券」の対象となる方に、それぞれ送付しています。クーポン券の使用期限は、3月31日までとなっております。この機会に、忘れないように受診してください。ご不明なことはお問い合わせください。

☎保健課健康増進係IP ☎1853

■義務教育終了祝金

母子家庭および父子家庭の児童が健やかに、かつ、たくましく生

きるよう激励することを目的とし、義務教育終了祝金(1万円)を支給します。該当児童の保護者は、3月31日(月)までに役場福祉課または、各支所自治振興課へ申請してください。

支給対象および支給要件

本町に1年以上在住し、平成26年3月に中学校を卒業する母子家庭および父子家庭の児童

☎福祉課子育て支援室IP ☎1851

芸北支所自治振興課IP ☎2110

大朝支所自治振興課IP ☎2211

豊平支所自治振興課IP ☎1122

■平成26年度北広島町農業塾

受講生募集

定年退職者を中心とした新たな農業従事者の育成を目的として、平成26年4月から、北広島町農業塾を開講します。

内容は野菜作りや米作りの基礎的知識を習得して頂く講義や現地研修会です。

☎建設課都市管理係IP ☎1860

くわしい内容のお問い合わせや受講の申し込みは、役場産業課、各支所産業建設課までお願いします。

○募集人数 30人

◎申込み受付期間

2月24日(月)～3月28日(金)

※定員になり次第締め切ります。

☎産業課農業振興係IP ☎1857

■町営住宅等入居者募集(3月定期)

町営住宅等の3月定期募集を行います。くわしくは役場建設課都市管理係または各支所産業建設課までお問い合わせください。

募集住宅

十日市第2住宅 1戸(千代田)

特公賃・松崎住宅 単身棟 2戸(豊平)

申込受付期間

3月3日(月)～3月13日(木)

*土・日を除く

※入居可能日は平成26年4月1日以降となります。

※応募者多数の場合は、受付期間終了後に抽選となります。

☎建設課都市管理係IP ☎1860

芸北支所産業建設課IP ☎2112

大朝支所産業建設課IP ☎8001

豊平支所産業建設課IP ☎1124

■町営住宅等入居者募集(随時)

町営住宅等の入居者を先着順で随時募集しています。くわしくは役場建設課都市管理係または各支所産業建設課までお問い合わせください。

八幡住宅 (芸北)

町有雄鹿原中祖住宅 (芸北)

犬追原住宅 (大朝)

特公賃・上市住宅 (大朝)

有間住宅 (千代田)

志路原住宅 (豊平)

特公賃・松崎住宅・世帯棟(豊平)

特公賃・松崎住宅・単身棟(豊平)

☎建設課都市管理係IP ☎1860

芸北支所産業建設課IP ☎2112

大朝支所産業建設課IP ☎8001

豊平支所産業建設課IP ☎1124

■町有千代田住宅入居者募集(随時)

町有千代田住宅(旧雇用促進住宅)の入居者を先着順で随時募集しています。

くわしくは役場建設課都市管理係へお問い合わせください。

☎建設課都市管理係IP ☎1860

●東広島・竹原の海魅力発見ツアー

ほろ酔い気分です春を満喫♪西条酒蔵とたけはら町並み難めぐり
広島広域都市圏協議会(※)は、圏内市町の魅力が体験できるツアーを実施しています。ぜひ、魅力あふれる広島都市圏を満喫してみませんか。

(いずれも申込時に所定の旅行条件書で内容を確認してください)
日時 3月20日(木)
午前9時～午後5時30分頃

集合・解散 JR広島駅新幹線口
内容 観光ガイドと西条酒蔵通り散策(試飲あり)&シヨッピング、農家レストラン西野で昼食

「竹原たけめし」、たけはら町並み難めぐり、道の駅たけはらでシヨッピング
募集人員 40人(先着順)
(最少催行人員15人)

旅行代金 5000円
〔大人・子ども同額、昼食付、添乗員同行〕
申込・問

フジトラベルサービス トムズ
広島営業所
〒730・0044
広島市中区宝町2・1(フジグラン広島内)
電話 082・246・3436

(午前10時～午後7時)

(※)広島広域都市圏協議会
広島市と通勤・通学や買物などでつながりの深い、西は山口県の柳井地域から東は三原地域までの11市12町で構成し、連携してさまざまな取組を行っています。
(広島広域都市圏協議会ホームページ「りーぶら」<http://www.ti-bura.com/>)



競売不動産の買受けについて

地方裁判所では、不動産競売という手続を行っています。

不動産競売手続で売りに出される不動産の情報については、いわゆる三点セット(①物件明細書、②現況調査報告書、③評価書)として提供しています。

三点セットは、各裁判所にも備え置かれていますが、「BIT」というホームページからダウンロードすることもできます。

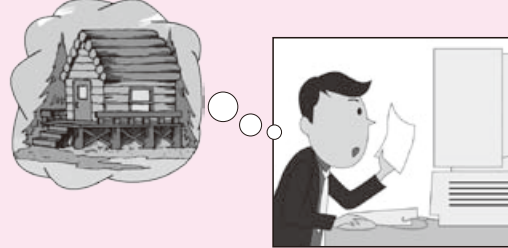
BITは、現在、不動産競売を取り扱っている全ての裁判所で導入されています。

BITのURLは <http://bit.sikkou.jp/> です。

※裁判所ウェブサイト(<http://www.courts.go.jp/>)からもリンク可能です。



※画面は参考であり、実際のものとは異なる場合があります。



買受けのための手続は、①入札、②開札、③代金納付の流れで行われます。入札に必要な書類は、各裁判所で入手することができます。

開札では落札者が決まります。なお、BITでは、開札結果(一番高かった入札額や入札者数など)が一定期間掲載されます。

代金の支払は、裁判所からの連絡にしたがって行います。所有権移転などの登記の手続は裁判所が行います。

★その他手続の詳細については、各地方裁判所の書記官または執行官にそれぞれお問い合わせください。

問 広島地方裁判所 ☎ 082-228-0430



福祉・子育て

税金・保険

きたひろ ネット

消防・防災

生活・環境

産業

教育・文化 スポーツ

求人情報コーナー

2月12日現在 届出順

| 企業名 | 仕事の内容 |
|---------------------------|-----------------------------|
| ● 正社員の募集 | |
| (医) 明和会 | 介護支援専門員・介護職・看護師 |
| とよひら小規模多機能ホーム | 介護職 |
| (医) 社団慶寿会 千代田中央病院 | 看護師(正・准)・看護助手 |
| (医) 社団せがわ会 千代田病院 | 看護師(正・准) |
| (医) 社団もみの木会 大朝ふるさと病院 | 看護師(正・准) |
| 特別養護老人ホーム やすらぎ | 介護職 |
| 広島北ホテル | 調理師・レストランホールスタッフ |
| 今井運送(株) | 大型ウイング運転手(10~15t) |
| (株)千代田工務店 | 土木技術者・土木作業員 |
| (株)広栄建設産業 | 建設業 |
| (有)エルモ | 美容業務全般(美容室) |
| Life shop かわすみ | 食品スーパー内業務全般 |
| 立川医院 | 看護師(正・准) |
| (株)輝陽 | 作業員(医療廃棄物処分) |
| デイサービスセンター やすらぎ | 看護師(正・准) |
| 丸二(株) | 食品添加物製造・梱包作業 |
| 福山通運(株)広島北支店 | 集配運転手 |
| (株)森下電設工業 | 電工 |
| (株)ジール | 建築士 |
| わさ〜産直館 | 店舗管理・運営(店長候補) |
| (株)玉屋金属 | 機械工(製造及び保管理) |
| (株)ゼロワン | 広告・宣伝(映像制作) |
| (有)大朝交通 | 観光バス・タクシー・運転手 |
| (有)トリオ きららの里 | 介護職 |
| (有)日高工務店 | 作業員(左官・住宅基礎・外構工事) |
| 山県東部生コン(株) | 配送指令業務、ミキサー車運転手 |
| (株)竹下建設 | 現場管理 |
| (有)栗栖建設 | 土木技術者 |
| 江川医院 | 看護師(正・准) |
| カトウ家具工芸(有) | 家具職人 |
| 特別養護老人ホーム やまゆり | 介護職 |
| (有)五反田ゴム工業 | プレス成形工 |
| (株)下岡タイヤ産業 | 事務、現場作業員、大型運転手 |
| ● パートの募集 | |
| とよひら小規模多機能ホーム | 介護職 |
| 特別養護老人ホーム やすらぎ | 介護職、調理員 |
| あけぼの訪問介護事業所 | 訪問介護ヘルパー |
| (医)せがわ会 通所・訪問介護事業所 | ヘルパー職員 |
| (株)ワールドドインテック | 型枠の組立・解体・清掃業務 |
| 千代田OGMゴルフ倶楽部 | キャディ、ホール、調理補助、フロント、清掃、洗濯、総理 |
| 西川物産(株)千代田工場 | 工場内作業 |
| ローソン 千代田インター店 | コンビニ店員 |
| (有)種浦商店セブンイレブン広島 千代田インター店 | コンビニ店員 |
| 広島北ホテル | フロント、カウンター、バーテンダー、レストラン |
| (株)どんぐり村 | 接客 |
| (株)むさし | 接客販売・調理補助 |
| (株)フレスタサンクス店 | レジ・総菜・食堂・品出し部門 |

| 企業名 | 仕事の内容 |
|--------------------|-------------------------|
| ● パートの募集 | |
| (有)新見仕出し店 | 調理補助・販売 |
| へんぼこ茶屋 | 調理・接客、もち製造 |
| (株)インプレックス | ウレタン製品の製造 |
| (有)エルモ | 美容業務全般(美容室) |
| (株)Aコープ中国 Aコープちよだ店 | レジ |
| Life shop かわすみ | レジ・陳列、販売【花屋】 |
| (株)タック | 交通誘導警備員 |
| おおあさ鳴滝露天温泉 | 調理・配膳・清掃 |
| 立川医院 | 看護師(正・准) |
| (株)さんびる | 清掃業務 |
| (株)サルボ両備 寒曳売店 | 調理・レジ・商品補充・清掃 |
| レストハウス大朝 | 接客・調理・レジ |
| デイサービスセンター やすらぎ | 看護師(正・准) |
| (株)タカキペーカーリー 千代田工場 | 生産、工務 |
| 日本郵便(株) | 郵便配達 |
| 特別養護老人ホーム ゆりかご荘 | 介護職 |
| 福山通運(株)広島北支店 | 荷分け作業 |
| (株)オーエスピー | 組立・検査・ラベル貼り・仕分け・セット・事務 |
| (株)サルツ | 塗装、組立・加工・検査 |
| エコートレーディング(株)広島支店 | 工場内作業(商品の出荷・補充・検品) |
| ヤマト運輸(株)広島千代田センター | 受付事務(宅急便の受付配送・電話・来客対応) |
| 北広島町社会福祉協議会 | 介護職 |
| (株)ひろし本店 | 調理補助 |
| シューペルブリアン(株) | 木材加工の機械オペレーター |
| (株)キャリアメイク | ウレタン(スポンジ)部材の製造、受付・業務事務 |
| (有)山田石油店 | ガソリンスタンド業務全般及び事務 |
| (有)大朝交通 | 事務 |
| 北広島町教育委員会 | 教員 |
| (株)やまびこ 広島事業所 | 技能職・事務職 |
| 江川医院 | 看護師(正・准) |
| (株)ダスキンプログラクト中四国 | 工場内作業 |
| (有)五反田ゴム工業 | プレス成形工 |
| お好み焼 三八 松浦 | 調理補助・接客 |
| きっちん 侘助 | 飲食物給仕従事者 |
| (有)栗栖建設 | 調査・データ入力 |

* 広報紙発行日に、すでに募集が終了している場合もあります。

問 北広島町求人情報センター(企画課地域振興係内)
 IP ☎ 050-5812-1856
 Webサイト <http://www.town.kitahiroshima.lg.jp/>

Stop

消費者トラブル

～開運グッズ購入をきっかけに 祈禱を勧誘～

《相談内容》 雑誌で「運氣上昇」「開運保証」の広告を見て、8千円の開運ブレスレットを購入した。使い方を電話でアドバイスするとあったので電話すると、「あなたは良いものを持っているが運氣がない。運氣が集まってくるように祈禱しましょう」と言われお寺を紹介された。そこに電話すると1日3千円で2か月間の祈禱が必要と言われ、「お金がない」と断ったが、分割でもよいと言われて、契約してしまった。今後の支払いを考えると解約したい。(50歳代、女性)(参考:広島県生活センター発行 メルマガくらしのフレッシュ便No70より)

《アドバイス》 相談者には祈禱については、電話で勧誘されたもので、クーリング・オフができることを説明し、手続きするように伝えました。業者にもクーリング・オフすることを連絡しました。開運グッズを購入したことをきっかけにして、業者に電話して、話をしているうちに悩みを伝えてしまい、結果として新たな商品、サービスを契約させられる相談が入ってきます。「このままでは不幸になる」などと不安になるようなことを言われたり、「開運」「御利益」に関する高額な商品、サービスを追加で勧められたら、注意してください。「お金を払ったから救われる」ということはないことを理解して、購入する気がなければ、きっぱり断ってください。雑誌などを見て自分から業者に申し込んだ開運ブレスレットなどの契約は、通信販売になるので、クーリング・オフ制度の適用はないと考えられます。しかし、その後、勧誘された商品、サービスは、消費者が契約する気もないのに業者に連絡させられたり、業者から突然かかってきた電話で勧誘されているなど、電話勧誘販売にあたる可能性があり、その場合は、クーリング・オフの適用があります。不安をおおるような方法で次々に商品を勧誘されたり、業者が解約に応じない場合は、すぐに相談してください。

◎困ったときは、消費生活相談室へ!!

北広島町人権・生活総合相談センター

(北広島町有田495-1)

☎0826-72-5571 [相談室専用]

IP ☎050-5812-5020

毎週木曜日(祝日・年末年始除く)10時～12時・13時～16時

納期限

2月28日(金)

- 国民健康保険税 [8期]
- 後期高齢者医療保険料 [8期]

3月31日(月)

- 国民健康保険税 [9期]

Population 人口と世帯

[1月末日現在] (): 前月比

人口 19,741人 (47減)

転入 25人

転出 42人

出生 5人

死亡 35人

世帯数 8,404世帯 (10減)



Editor's postscript 編集後記

◆暦の上では春になりましたが、まだまだ寒さが厳しくて、ところによっては雪も残ります。3月は桃月、夢見月という呼び方もあるそうです。日によっては、春を思わせる陽ざしの日もあり、家の周りの雪を見ながら少しずつ春を待ちたいと思っています。町内でも春を感じられる嬉しいニュースがたくさんあります。厳しくてつらい冬を乗り越えてこそその春です。それぞれの春を待ちましょう。桜が咲くのが楽しみ。(小)

心の相談窓口

夜眠れない、気分が落ち込む、イライラする。そんな悩みを相談してみませんか。悩ん

でいる方だけではなく、その方の家族や身近な方からの相談でもかまいません。お気軽にご相談ください。

☎保健課健康増進係 IP ☎1853

☎福祉課福祉係 IP ☎1851





節分を迎えるころから、今日ひとつ、明日もひとつと、その兆しは現れます。綿のようなふわりとした見た目なのに積もると重い雪、雨樋を伝う水の流れ、木々が見せる黒々とした幹など、八幡高原の風景が色彩と潤いを取り戻してゆきます。人々の会話も、そわそわと季節を先取りしたものになります。

エゴノキは沢沿いなど、林の明るい場所に生育する落葉広葉樹で、あまり大きくありません。花は直径3センチ程度の白色で、梅雨の前に咲きます。枝の下に垂れ下がり、見上げると真っ白な天蓋に見えるほどたくさん付きます。花弁がはつきりと5裂した姿は、萼片が無いことや、やや大きな葯を持つ雄しべの黄色とともに、涼やかな印象を与えます。花は肉厚で傷みにくく、雄しべを付けた、咲いている姿のまま落ちるので、木の下や沢のよどみに吹き溜まった様もまた風情があります。

八幡ではエゴノキのことを「ちな」と呼びます。「ちない」「ちなえ」など、地域毎の呼び名が中国地方各地に残っていること

雪白の敷物、エゴノキ

高原からの花便り No.109

から、各地で使われていたことがうかがえます。材は粘りがあつて軽いので、ろくろ細工やげんこの柄に使われたそうです。

エゴノキの名前は実がえぐい(えぐい)ことから付けられたとされます。えぐみの元は果皮に含まれるエゴサポニンという物質のためで、多く摂ると中毒を起します。サポニンそのものはいくつかの漢方薬に含まれていたり、石鹸の代わりに使われたりしますが、エゴノキの場合は、実を潰した汁を川に流して、浮いてきた魚を捕るのに使ったという話が有名です。ただ、実際に経験のある人には、まだ会ったことがありません。今日では禁止されている漁法なので、ぜひ、実際の効果などを聞いてみたいものです。

私たちは、白い雪に覆われた八幡高原に兆しを見付けては春の陽射しを思い、白い散花に雪の涼しさを感じることができません。自然には、肌を感じる暑さ寒さとは別に、もう一つの季節が流れているようです。 (芸北高原の自然館学芸員・白川勝信)