

KITA HIROSHIMA

# きたひろしま

# 9

平成25年  
2013/Sep  
No.103

広報

## 権記念広島大会



巻頭

広島新庄高校 準優勝!!

2

広島新庄高校野球部、準優勝

連載・お知らせ

健康通信・障害者や高齢者に対する手当について ほか

4

連載・お知らせ

防災最前線・北広島町内の小学校の紹介 ほか

8

まちの話題

クリーン太田川一斉清掃 ほか

14

お知らせ伝言板

町営住宅等入居者募集(9月定期・随時) ほか

16

高原からの花便り

夏の思い出、シラヒゲソウ

20

第95回全国高校野球選手権記念広島大会において、広島新庄高校野球部が準優勝しました。7月28日の決勝戦は、雨が降ったりやんだりする中で瀬戸内高校と延長15回まで対戦し引き分けとなり、30日の再試合となりました。試合終了まで目が離せない好勝負で、結果として惜しくも敗れましたが、健闘をたたえて会場には拍手が響きわたりました。



キタね! 広いね! 北広島



北広島町



# 第95回全国高校野球選手権記念広島大会

# 広島新庄高校 準優勝!!

7月28日・30日、しまなみ球場（尾道市）において夏の甲子園への切符をかけて広島新庄高校野球部は瀬戸内高校（広島市）と対戦しました。28日は、延長15回引き分けとなり、30日の再試合となりました。両日とも、学校や地元などから駆けつけた人々の応援を受け、選手たちの熱戦は、記録にも刻まれました。結果は、惜しくも敗れ甲子園出場は逃してしまいましたが、彼らの姿はみんなの記憶に長く残り続けることでしょう。甲子園への夢は今後も続きます。

## 広島新庄高校野球部成績

回戦	日付	スコア	対戦校
決勝(再)	7月30日	0-1	瀬戸内
決勝	7月28日	0-0	瀬戸内
準決勝	7月27日	7-2	如水館
準々決勝	7月24日	4-1	盈進
4回戦	7月23日	5-0	呉商
3回戦	7月21日	9-1	美鈴が丘
2回戦	7月17日	6-0	海田
1回戦	(シード校)		



ベンチ前の様子



応援する吹奏学部のみなさん



完投を続けた田口投手

## 広島新庄高校 ～感動をありがとう～



試合終了後、笑顔で言葉を交わす選手たち



広島新庄高校  
準優勝!!

3	4	5	6	7	8	9	10	R	H	E
0	0	0	0	0	0	0	0	0	5	0
0	0	0	0	0	1			1	5	2
UMPIRE										
PL 1B 2B 3B										
武大 概池										
田下 原田										
1 2 3 4 5										
TN 6 9 4 7 3										
前 中 大 川 梅 西										
林 野 口 本										



選手の活躍に大声援を送るスタンド



全国高校野球選手権広島大会  
を振り返って

健闘を続けた広島新庄高校の久枝直枝校長からコメントをいただきました。



広島新庄高校  
久枝 直 校長

今年こそ県北初、郡部初の甲子園初出場をと夢見て迎えた選手権広島大会でした。

新庄高校は昨年決勝進出を阻まれた盈進高校を準々決勝で破り、準決勝では一昨年決勝戦で敗れた如水館高校を撃破しましたが、決勝戦において瀬戸内高校と延長15回を互いに無得点で経過して、広島県初の決勝再試合となり、再試合において1対0で惜敗し、準優勝という結果となりました。

甲子園出場が叶わなかったことはまことに残念ですが、準決勝以後一つのエラーもなかった堅い守りに代表される技量も、大会を通

じて示されたさわやかな振る舞いも多くの人々の心に残る大健闘でした。必ずごく近いうちに甲子園に出られる時が来るはずです。  
この夏の7試合ごとに全国から沢山の方々に応援に来ていただきました。決勝再試合は平日としては空前の入場者だったそうです。皆さんの力に支えられてまた挑戦が始まります。皆さんありがとうございます。ありがとうございました。

試合後、新庄高校で開催された報告会には、生徒や住民約400人が参加しました。野球部の健闘をたたえ、拍手が鳴り響き、今後新しいメンバーに夢が託されました。



報告会に参加した野球部員

# 健康通信

保健課  
健康増進係  
IP ☎ 1 8 5 3



まめつめ  
きたひろしま

**がん検診を受けましょう！**  
〜早期発見でイキイキ生活〜

**がん検診を受けていますか？**

がんは、日本人の死亡原因の第1位です。中でも、胃がん、大腸がん、肺がん、乳がん、子宮頸がん、前立腺がんは、がん検診を受ける

事で、早期発見・早期治療につなげることができます。北広島町では、町民のみなさんに積極的にがん検診を受けていただくよう、「がん予防キャンペーン」を実施しています。

がん検診は医療保険に関係なく、40歳以上(子宮頸がんは20歳以上)の方なら、どなたでも受けることができます。

ただ今、医療機関がん検診、秋の集団健診の申込みを付けています。申込みは役場保健課または各保健センターにお問い合わせください。

**届いた結果はよく見ましょう**

がん検診を受けたら、受けっぱなしにしないで、結果をよく見ましょう。

「異常なし」の場合は、健診受診時には、がんは認められないということで、今後も年に一度のがん検診を受診することが大切です。「精密検査が必要」であった場合には、早めに精密検査を受けることが重要です。専門の医療機関を受診しましょう。

検診の結果で、不安なことや、わからないことは役場保健課にお問い合わせください。



## 北広島町がん予防キャンペーン講演会

**「がん検診へ行こうよ！」**

～仕事、趣味を楽しむために、自分にできること～

9月13日(金)午後1時30分～3時  
北広島町役場本庁

講師：RCCアナウンサー ほんな まさのり 本名 正憲さん



本名正憲さん

早期にがんを発見するには、がん検診を毎年受けることが大切です。「仕事や趣味を楽しみたい」「自分らしくいきいきと生きたい」だからこそ、今、自分にできるがん予防について、RCCアナウンサーの本名正憲さんと一緒に考えてみましょう！

楽しく歩いて健康づくり! **申込みが必要です。**

**月一ウォーキングのご案内**

【日時】平成25年9月23日(月) 祝日  
午前9時～午後1時30分

【会場】 田原温泉

※笑コウォーキングと一緒にいきます。

くわしくは区長文書のチラシをご覧ください。

**\*お誘い合わせて お越しください。**



がん予防野菜レシピ  
**かぼちゃのゴマ和え**

【作り方】

ボウルに調味料とすりごまを入れる。かぼちゃを食べやすく切ったら、ゆでる。ザルにとり、ボウルに移し、熱いうちに和える。

【材料：2人分】

かぼちゃ …140g  
しょうゆ …小さじ1  
砂糖 …小さじ1  
すりごま …大さじ1



# こんなごちはー!

## 北広島町地域包括支援センターです。

保健課  
地域介護係  
IP☎1 8 5 3



毎年、9月21日は、世界アルツハイマーデーです。認知症という病気を正しく理解するために講演会を開催します。

認知症になられたお母さんを介護された経験をもとに、本人への接し方や介護のコツなどをお聞きします。お気軽にご参加ください。



### ◆アルツハイマー記念講演会

日時 9月18日(水)

午前10時～11時30分

講師 岡上多寿子さん(土の子窯)

山田屋設立者安芸太田町在住)

演題 著書「いっぱいごめん

いっぱいありがとう」によせて

「認知症の母とともに」

場所 芸北文化ホール

### ◆家族介護教室

定期的に家族介護教室を開催しています。介護する人が背負いこみすぎると、心身ともども疲れてしまい、「介護うつ」になる危険もあります。愚痴を言える人を見つれたり、息抜きをしたり、上手に介護保険サービスを利用したりして『頑張り過ぎない介護』をしましょう。

### ◎こんな症状がある時は、どうすればいいの？

問 「まだ、ごはんをたべていない」と言われたら…

答 認知症の人は、直前の出来事(ご飯を食べた事)を忘れてしまうので、説明してもなかなか理解ができません。「さっき食べたでしょ」と叱らずに、「これでも食べておいてください」と言ってお菓子や果物、小さなおむすびなどを出したりしましょう。

日程(午前10時～11時30分)	場所	内容
9月12日(木)	豊平ふれあい健康館	・介護用品の紹介 ・介護の方法
10月31日(木)	芸北文化ホール	
11月14日(木)	芸北文化ホール	・介護保険制度の説明 ・認知症について
12月12日(木)	千代田中央公民館	
平成26年1月9日(木)	大朝保健センター	
3月13日(木)	豊平ふれあい健康館	



## ☆近隣市町のおすすめイベント

### 西中国選抜 神楽競演大会

(安芸太田町)

伝統と格式のある神楽競演大会が開催されます。

■期間 9月21日(土)

■場所 加計体育館

■入場料 前売大人2,000円  
小学生1,000円

問 安芸太田町観光協会

☎0826・28・1800

## 【障害者や高齢者に対する手当について】

重度の障害がある方で、日常生活において常に特別な介護が必要な方や、介護保険で要介護度の高い方に、手当を支給する制度があります。手当の種類は下記のとおりです。

### 【障害児福祉手当】

#### 【支給要件】

身体・知的又は精神に重度の障害があり、日常生活において常時特別な介護が必要な障害の状態にある**在宅の20歳未満の人**。

#### 【手当額】

14,280円/1ヵ月

2月・5月・8月・11月の4期に3ヵ月分をまとめて**障害児**の口座に支払

### 【特別障害者手当】

#### 【支給要件】

身体・知的又は精神に重度の障害があり、日常生活において常時特別な介護が必要な障害の状態にある**在宅の20歳以上の人**。

#### 【手当額】

26,260円/1ヵ月

2月・5月・8月・11月の4期に3ヵ月分をまとめて**障害者**の口座に支払

### 【特別児童扶養手当】

#### 【支給要件】

身体・知的又は精神に障害のある児童(20歳未満)を、家庭で養育している方。

#### 【手当額】

<重度> 50,400円/1ヵ月     <中度> 33,570円/1ヵ月

4月・8月・12月の3期に4ヵ月分をまとめて**介護者**の口座に支払

### 【重度心身障害者介護手当】

#### 【支給要件】

5歳以上65歳未満の※重度の障害を持つ方と同居し、現に介護している方。

※重度の障害を持つ方とは…

身体障害者手帳1・2級所持者のうち、自力で起居及び移動が困難な者、と町長が認めた方、また療育手帳の障害の程度が㊤(最重度)と記載されている方。

#### 【手当額】

20,000円/1ヵ月

1月・4月・7月・10月の4期に3ヵ月分をまとめて**介護者**の口座に支払

### 【在宅ねたきり老人等介護手当】

#### 【支給要件】

65歳以上かつ介護保険で**要介護4・5**と認定を受けた者と同居し、現に介護している方。

#### 【手当額】

10,000円/1ヵ月

1月・4月・7月・10月の4期に3ヵ月分をまとめて**介護者**の口座に支払

手当の認定には審査があり、該当にならない場合があります。

手当によって必要な書類が異なります。

申請や条件については役場福祉課または各支所自治振興課へお問い合わせください。

☎福祉課福祉係IP☎050-5812-1851

芸北支所自治振興課IP☎2110

大朝支所自治振興課IP☎2211

豊平支所自治振興課IP☎1122

# ●北広島町地域子育て支援活動事業について (報告)

標記補助金の希望団体を募集したところ、次の3事業の申込みがあり、事業費の一部を支援しました。

①子育て支援センター連絡会では、「素敵な自分の再発見」と題し、6月29日(土)午後1時～4時まで、千代田子育て支援センターで保育士など62名が、研修されました。

保護者や子どもへの声かけの仕方など、自分を見つめる作業などを通して熱心に学ばれていました。今後の子育て支援活動に活かされる事と期待します。

②「きたひろしまミュージカル」は年間を通して活動されていますが、7月7日(日)午後2時～3時30分まで、原東生活改善センターで3作品を公演されました。

演目はどれも面白く、とても暑い日でしたが会場一杯のお客さんは、汗を拭き拭き、熱演を応援しました。

見る度に、歌も演技もどんどん上手になられています。

できるところからできることを始め、大人も子どもも共に努力し、この3年間舞台を作り上げて来られました。

この経験は、子ども達の大きな生きる力になると感じます。



きたひろしまミュージカルのメンバー

③「子育てBBQ」は今年も百人を超える申し込みでにぎわい、7月15日(祝)田原温泉周辺で開かれました。

あいにくの雨で天狗シデの見学

はできませんでしたが、お父さん達がBBQの準備を行い、お母さんと子ども達は、絵本ライブやコンサートを楽しみました。

雨が収まった後、子ども達は川でやまめを捕まえ、お父さんに教えてもらいながら、割りばしでやまめの内臓とエラを取り、美味しく頂きました。

その後、子ども達がバルーンアートや絵本を楽しむ間、保護者は、「子育て楽しいですか・しんどいですか?」から始まるパママセミナーを体験し、育児の楽しみ方や、より良い親子関係・夫婦関係づくりのヒントを学びました。

福祉課 子育て支援室  
050・5812・1851



広告

## 高齢者講習 といえば 石見自動車教習所

受講条件 年齢が70～74歳までの方 高齢者講習通知書をお持ちの方 免許の有効期限が失効していない方

石見自動車教習所では広島県の方でも高齢者講習と同等の講習を行うことにより高齢者講習を受講したことになります!



講習を受講するには  
事前に予約が必要です

0120-020-399

島根県公安委員会指定  
石見自動車教習所  
島根県邑智郡邑南町中野3605-5



9月9日  
救急の日

ドクターヘリコプター  
Doctor - Heli Hiroshima

命の連携、一秒でも早く！！

今年の5月1日から広島県ドクターヘリの本格運用が開始されました。  
ドクターヘリは、119番通報の内容や現場の状況により、消防機関が要請し出動します。傷病者を医療機関へ早く搬送することが目的ですが、一番のメリットは現場で救急専門医による診察と治療が開始できることです。



救急専門医による救急車内での処置の様子

また、ドクターヘリを要請しても処置だけを行い、救急車で搬送することもあります。  
ドクターヘリは飛行中の処置ができないため、地上で必要な処置を行います。着陸後はエンジンを停止しますので、飛び立つ様子が無い事から、「大丈夫だろうか？」と心配されるかもしれません。ですが、到着後すぐに、救急専門医や看護師による処置は始まっています。

### 地上で処置

ドクターヘリは、ヘリポートとして指定された場所以外の「広場」や「駐車場」などに着陸することがあります。着陸時は、大きな音と共に非常に強い吹き下ろしの風が発生します。その際、砂ぼこりが起きたり小石が飛ばされることがありますので、建物や自動車の窓を閉め、ヘリコプターに近寄らないなど、消防隊員の指示に従うようお願いいたします。

### ご協力をお願いいたします



宅配便の配達員が、住宅用火災警報器の音に気がつき、音のする建物に駆け付けたところ留守宅であった。郵便受けから室内を確認し、煙が充満していたため119通報。早期通報によりばやで済んだ。  
(平成25年4月 / 広島県呉市)



住宅用火災警報器で  
助かりました!!

Fire fighting spirits

防  
災  
最  
前  
線

北広島町消防本部  
☎ 0826-72-0119  
IP050-5812-1119



救急車の適正利用をお願いします。

しかし「大変だ!!」と思ったら、迷わず救急車を呼んでください。





## 「北広島町消防団協力事業所表示制度」による事業所の6月認定を行いました

今年4月から実施している「北広島町消防団協力事業所表示制度」により6月に町内5事業所の認定を行い、これまでの認定事業所と合わせて14社となりました。

北広島町では、今後も協力事業所の募集を行っていきます。認定要件など詳しいことは、町ホームページ又は、役場危機管理監へお問い合わせください。

### 平成25年6月認定事業所（届出順）

(有)高岡モータース

喜楽鋳業(株)

芸北工業(株)

広島北部農業協同組合千代田支店

広島北部農業協同組合大朝支店

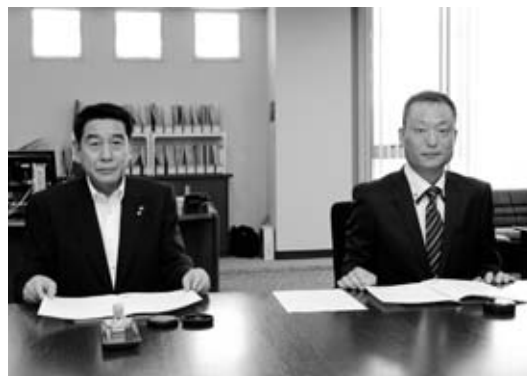
☎危機管理監 IP☎050-5812-2111

## 災害時における給水協力に関する協定を締結しました

7月9日、西川済代表取締役を北広島町役場に迎え、第一コンテク(株)と、災害時における給水協力に関する協定の調印式を行いました。

この協定締結は、自然災害による断水等が発生した場合に、町からの要請に基づき、本地地区内に第一コンテク(株)が所有する手押し式ポンプ井戸により、町の行う応急給水活動への協力と、周辺住民へ井戸水の提供が行われるものです。

災害時の給水計画は、重要な防災対策であり、今回の協定締結は、町や周辺住民にとって大変心強いものとなりました。



調印式の様子

☎危機管理監 IP☎050-5812-2111

## 《9月4日「広島県一斉防災訓練」が行われます》

9月4日(水)午前11時から、「広島県一斉防災訓練」が行われます。この訓練は、地震が発生した時に、ただちに身の安全を守る行動がとれるよう、県民が一斉に各々がいる場所で、「しゃがむ・かくれる・まつ」といった安全行動を行う訓練です。

参加の方法や詳しいことは、広島県のホームページをご覧ください。

☎危機管理監 IP☎050-5812-2111

### 千代田運動公園からのお知らせ 広告

☆みんなの祭り 9月23日(秋分の日)開催決定!

- ・アザレアカップ(千代田チーム出場)! ご声援お願いします!
- ・大人気の逃走中・ペットボトルロケット発射実験 大開催!!
- ・舞台設置! 出演者大募集! (唄自慢・特技・公民館活動団体など)

☆ウォーキングコース設置(1000m・1200m)

☎千代田運動公園・アザレア千代田

☎0826-72-8822 IP☎050-5812-8022



### 健康に関する相談窓口

赤ちゃんから高齢者まで、健康や介護に関することなど、お気軽に相談ください。

☎保健課 IP☎1853

芸北ホリスティックセンター IP☎2230

大朝保健センター IP☎2211

豊平保健福祉総合センター IP☎1501



まちイキイキ! 人ワクワク! 夢が つながる。

# きたひろネット

Kitahiroshima Cable Network Service

問 きたひろネットセンター IP ☎ 7 4 4 7

## きたひろネットのアンケート調査を実施しました。

きたひろネットの加入者様に向けて、自主放送番組、多チャンネル放送サービスおよびインターネットサービスに対する感想・意識調査を目的にアンケートを実施しました。

みなさまに、回答いただいた結果を2回に分けて報告します。

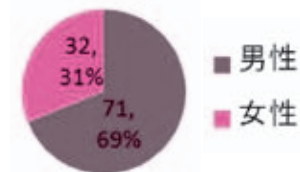
### 1. アンケート実施要項

- ・きたひろネット加入者全体から300名を無作為に抽出
- ・無記名方式で実施

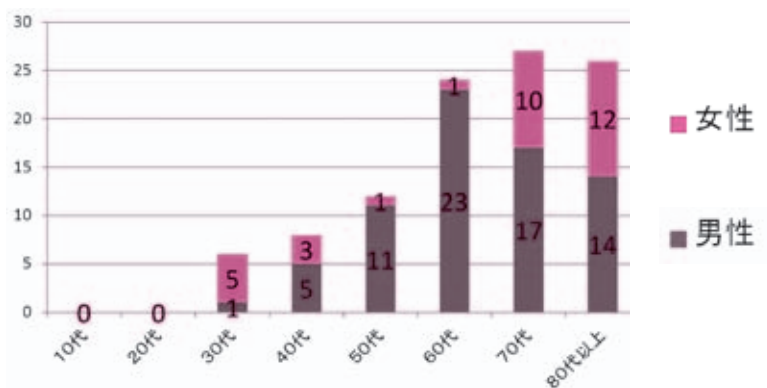
### 2. アンケート結果

- ・回答期間：平成25年6月1日～6月20日
- ・回答数：103(回収率：35%)

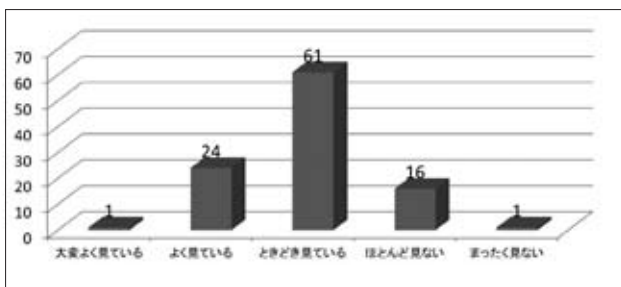
#### 2-1. 回答者(性別/年代別)



年代	回答数	回答率
10代	0	0.0%
20代	0	0.0%
30代	6	5.8%
40代	8	7.8%
50代	12	11.7%
60代	24	23.3%
70代	27	26.2%
80代以上	26	25.2%

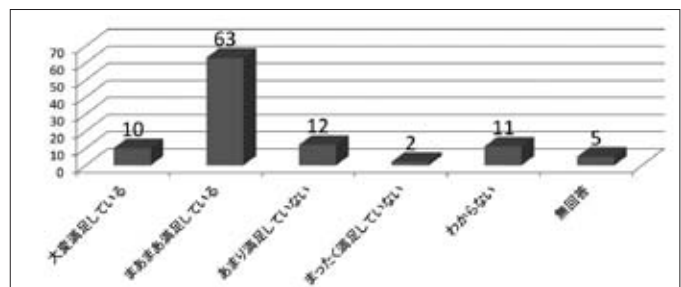


#### 2-2. きたひろネット自主放送番組をどの程度ご覧になりますか？(ひとつを選択)



「ときどき見ている」を含めると83%と高い視聴率になっています。

#### 2-3. きたひろネット自主放送の番組内容について総合的な満足度はどうですか？



満足度においても「まあまあ満足」を含めると70.8%と高い数字になっています。



# 北広島町内の小学校の紹介 ～北広島町立大朝小学校～



平成25年度、町内の小学校は、9校になりました。各小学校の活動の様子などを紹介していきます。新しく誕生した豊平小学校(豊平学園)は、新校舎完成後の12月号で紹介する予定です。

今月は『北広島町立大朝小学校』です。

大朝小学校の全校児童は、83人です(平成25年5月1日現在)。平成22年度に保護者・地域の方々の協力により校庭を芝生化しました。現在も手入れが行き届き、美しい芝生の校庭が印象的です。

## 菜の花学習～環境と絆(地域とのつながり)～

### 〈総合的な学習の時間から〉

大朝小学校では、1・2年生が、生活科でさつまいもの植え付け・収穫体験を行い、3年生から総合的な学習の時間に『菜の花学習』に取り組んでいます。菜の花学習は、大朝地域を拠点に環境保全に取り組みされている「NPO法人 I N E O A S A」や大朝地域の皆さんのご協力のもとで一緒に活動をしながらか、「環境」・「絆(地域とのつながり)」をキーワードに学習を進めています。昨年度からは、PTC活動に取り入れて、保



ぴゅあ菜米づくり(田植え)



BDF(バイオディーゼルの)燃料作り

護者も児童とともに活動しています。

3年生は、菜種油について調べ、菜種の種植え、菜種の苗の定植をします。4年生は、菜種の刈り取り、菜種の搾油体験をします。5年生は、ぴゅあ菜米づくりで、田植え、草取り、稲刈り、脱穀をします。6年生は、ぴゅあ菜米販売体験とBDF作り体験をします。これらの学習活動を通して、身近な環境問題から自分達にできることを考え、人や物を大切に生き方や環境を守るための実践的な態度、「ふるさと大朝」への愛着と誇りを育てることがねらいです。

### 〈『わさっ子仕草』を伝統にしよう〉

今年度から、大朝小学校では、「立ち止まって相手を見て挨拶」を『わさ(大朝)っ子仕草(\*)』にしようとして児童会を中心に挨拶運動に力を入れて取り組んでいます。この挨拶を学校全体で取り組むとともに、大朝地域小中連携教育の中でも最重要項目としていきます。さらにこの挨拶を小学校から発信して、大朝地域全体にも広めていきたいと考えています。

\*『わさっ子仕草』とは、江戸時代に相手の立場を思いやって行動することを信条として庶民の中に息づいてきた『江戸仕草』に習っているものです。



止まり礼(わさっ子仕草)

# 知ってからやる鳥獣被害対策

## 〜守れる畑づくりをめざして〜Vol.7

問 産業課 IP ☎ 1857



【井上雅央先生】  
(広島県鳥獣被害対策スペシャリスト)

3月号より、イノシシやシカを中心とした農作物等への被害対策について、広島県鳥獣被害対策スペシャリストの井上雅央先生のお話しを紹介しています。

先生のお話しは今回で最終回を迎えますが、今後の獣害対策にしっかりと役立ててください。

井上先生のお話しを初回から見たい方は下記までご連絡ください。

これから、稲作では害虫防除を終え、いよいよ刈り取りシーズンを迎えます。

イノシシなどが侵入しないように、獣害対策をきちんとしないと、収穫前に稲を捕食され、また踏み倒され、コンバインなどによる刈り取りに影響がでます。

まずは、みなさんがしっかりと自衛して、獣の侵入を防ぐことが一番大切なことです。

### 知ってからやる獣害対策(11) 〜ステップ3、囲いや追い払い〜

あなたが自分でサッサと守れる人になるためには、囲いや追い払いの基本を知ることです。

【1】柵は完全に囲うこと。動物は柵があれば柵に沿って歩くので、山側だけをコの字型に囲ったり出入り口を開けるなど、一箇所でも開いたところがあれば柵とは言えません。

【2】柵は侵入されてからが勝負。トタン柵をしたけど倒された、ネットを張ったけど破られたといった、その度に撤去して新たな柵に換えるのは費用もかかるし、動物を賢くするだけの最も下手な方法です。トタンをして倒されたなら、トタン柵の前に斜めにノリ網を垂らす、それでダメならノリ網の前に電気柵を張るといふうに足していくのが常道です。

【3】収穫終了後も囲ってこそ兵糧攻め。稲刈りの終わった水田、収穫の終わった果樹園や野菜畑に

は冬の間、青草が茂ります。これを食わしているなら、あなたこそが獣害を増やしている張本人かな。次に追い払い。サルにしろ、シカにしろ、姿を見ればロケット花火や棒を持って追う、「知らん顔」と、「まあいいや」は絶対禁物ですよ。

### 知ってからやる獣害対策(12) 〜ステップ4、見学に行こう〜

連載も最終回。駆除や大規模柵といった、いきなりやれば逆効果の補助事業も、ステップ1〜3をやった後にやれば効果が出てくるかもしれません。っていうかステップ1〜3だけで大抵の被害は止まって、「他人に頼もう」なんて他力本願な気持ちもなくなりますよ。

自分たちでサッサと守れるようになって、逆に元気な農業を始めたいところを一度みんなで見学に行けばいかがでしょうか。

一押しは前にも触れたお隣の島根県美郷町の吾郷地域。女性会の母ちゃんたちに話しを聞けば、元気のおすそ分けがもらえるはず。あっ、広島県内でも美郷町から学

んで自分たちで元気になり始めた集落、どんどん増えて来ました。庄原市西城支所では主役は住民、役場は黒子に徹して様々な取り組みが始まっています。

西城町の大屋本谷、平子、熊野、大佐地区などなど獣害に強い集落作りを実践中。その他、ワイヤーメッシュに番号札をとり付けてみんなで点検中の世羅町の横坂集落、クズミカンの共同投棄場を作ったちやっとな呉市の沖友集落。まだまだ今年も身近な集落でいい見本が増えてますよ。

問 産業課林業振興係

IP ☎ 050・5812・1857

E-mail: ringyo@town.

kitahiroshima.lg.jp

【DVD・参考本の貸出について】

●本:「これならできる獣害対策」

(井上雅央先生著)

●DVD:「暮らしを守る獣害対策シリーズ」井上雅央先生ほか監修

◎貸出を希望される方は、右記問へご連絡ください。



# 農業委員の交代並びに担当地区の変更について

広島市農業協同組合推薦の市原政則農業委員が、平成 25 年 6 月 30 日付けで退任され、新たに仲本勇農業委員が、平成 25 年 7 月 1 日付けで選任されました。

また、農業委員の交代に伴い担当地区が別表のとおり変更となりました。

## 農業委員の担当地区の変更について

委員名	変更後担当地区（行政区）	委員名	変更後担当地区（行政区）
前 宝作	雄鹿原全域	上川 勲	中原・西宗・琴谷・共盛全域
梅田一正	志路原・上石・下石 海応寺全域	森上征昭	都志見・庄原
吉田義則	今吉田全域・吉木（七曲は除く） 戸坂・北尾・簾・山田・大谷	仲本 勇	戸谷・長笹・七曲（吉木の一部）

※上記以外の地区については、変更ありません。

# 農地の転用 には 農地法の許可 が必要です

農地は農業生産の基盤であり、食料の生産はもとより景観・環境保全や防災など、重要な機能と役割を果たしています。しかし、一度農地以外のものにされると元に戻すことが難しく、許可なく勝手に農地以外のものに転用すると計画的な土地利用ができなくなるなど、周辺農家の迷惑になります。

**そのため、農地を転用する場合には、農業委員会等への許可の手続きが必要となります。**

**宅地の拡張や墓地などに転用する場合も許可が必要です。**

**（墓地の場合は、町民課へ「墓地経営許可申請」の手続きも必要です。）**

**早めに農業委員会、または地元の農業委員へご相談ください！**

**問** 北広島町農業委員会事務局 IP ☎ 0 5 0 - 5 8 1 2 - 1 8 5 7



# 平成26年度 新規就農研修生の募集について

本町農業を担う専門農家を育成するため、新規就農を目指す研修生を募集します。研修は先進農家や研修施設で2年間の実地研修等をします。

- 募集要件
  - ・研修修了後、新たに専門農家として独立就農等を希望する方。
  - ・原則として20歳以上39歳以下の方
  - ・就農に必要な一定の資金を有する方。他
- 募集定員 2名（書類及び面接により選考します。）
- 募集期間 9月1日～11月30日まで
- 備考 本格的に就農を目指す前に、短期体験研修もできます。

※くわしくは産業課までお問合わせください。

**問** 産業課 新規就農推進室 IP ☎ 0 5 0 - 5 8 1 2 - 1 8 5 7



普段見ることができない工事の様子を見学しました

### 豊平・芸北小学校5年生 トンネル工事見学

7月9日、豊平・芸北小学校の5年生が、県営広域営農団地農道石見路トンネル工事の見学を行いました。工事関係者からトンネルができるまでの工程を説明していただき、実際に1068メートルのトンネル内を歩いて見学しました。小学生からは「トンネルの完成が楽しみ」との声も聞こえました。



小学生から高校生までみんなで協力して行いました

### 芸北小・中・高一貫 クリーン太田川一斉清掃

6月28日、芸北地域の小・中・高校生が清掃活動を行いました。学校周辺道路などのゴミ拾いを12班に分かれて行いました。小・中・高合同で行うのは今年が初めてで、高校生が小学生と手をつないでゴミ拾いをする光景が見られました。この活動によって、ゴミは年々少なくなっているようです。



左から今吉田自治会の吉田さん、神川さん

### クリーン太田川実行委員会から 今吉田自治会へ感謝状を贈呈

7月24日、町長室で今吉田自治会代表の神川潔さんへクリーン太田川実行委員会から平成25年感謝状が贈呈されました。今吉田自治会は、長年にわたり地域をあげて河川愛護運動を実施し、クリーン太田川の活動以外でも河川水路の土手などの草刈を実施、環境保全活動に取り組んでいます。他地域の模範となる活動が認められました。



左から、箕野町長、渡邊さん、平石さん、上新芸北支所長

### 芸北・美和地域で48年の診療 美和診療所・渡邊哲朗医師へ感謝状

昭和40年4月から48年という永きにわたり、美和地域で診療を続けてこられた渡邊哲朗医師が美和診療所を閉院されました。閉院にあたり、永年のご苦勞に対し感謝をこめて、7月9日北広島町長から感謝状の贈呈を行いました。渡邊医師は、昭和62年4月に山県郡医師会会長にも就任されるなど、地域医療に貢献されました。





広島北リトルリーグ

## 《祝》全日本選抜大会出場！！ 広島北リトルリーグが全国大会に出場！

県流通団地内（本地）にあるグラウンドを練習拠点とする、広島北リトルリーグ（少年硬式野球）が、8月23日から宮城県蔵王町で開催される全国大会に中国地方の代表として出場します。北広島町から小学生3人、中学生3人が出場します。練習場所のグラウンドは、県企業局の好意により借りて、地元企業の協力を受けながら保護者自ら整備して作りあげたものです。



全国大会に出場される幟立さん（真ん中）

## 《祝》陸上競技・全国大会に出場！！ 千代田中学校・幟立晃汰さんが出場！

7月6・7日に行われた、第59回全日本中学校通信陸上競技広島県大会の男子3000mで、千代田中学校2年の幟立晃汰さんが、全国大会の標準記録9分2秒を突破し、全国大会出場を決めました。陸上で全国大会出場は、千代田中学校で初の快挙です。7月9日、千代田中学校から町長室へ報告に来られました。全国大会は、8月19日～22日に名古屋市で行われます。



答申する田邊美枝委員長

## 策定委員会から計画の策定について 北広島町男女共同参画基本計画（第2次）答申

前回5年前に策定された「北広島町男女共同参画基本計画」の見直しを行い、7月26日、町長室で、第2次の答申書が提出されました。北広島町における男女共同参画をどのように推し進めていくのかについてまとめられています。答申書の提出につづき、出席した策定委員から、現状と今後の課題などについての意見交換が行われました。



キャンピングカー専用エリア

## 全国認定第9号 「RVパーク豊平どんぐり村」オープン

道の駅豊平どんぐり村駐車場エリアの一部が、「RVパーク豊平どんぐり村」として全国第9号の認定を受けました。7月17日、キャンピングカー専用エリア付近で認定証交付式を行いました。一般社団法人日本RV協会の進めているRVパーク構想に基づく、安全・快適なキャンピングカーの認知宿泊スペースとなりました。

# きたひろ お知らせ伝言板

☎：問い合わせ先

お知らせについて、くわしくは文末に記載されている問い合わせ先☎へ電話をお願いします。なお、IP電話番号は下4桁のみを記載していますので、電話を掛ける際は050・5812の後に、4桁の番号をダイヤルしてください。

## ■町営住宅等入居者募集(9月定期)

町営住宅などの入居者の9月募集を行います。くわしくは役場建設課都市管理係または各支所の産業建設課へ問い合わせください。

### 募集住宅

- 本地住宅 1戸 (千代田)
- 犬追原住宅 1戸 (大朝)

申込受付期間 9月2日(月)～12日(木)

\*土・日曜日を除く  
 ※入居可能日は10月1日以降となります。  
 ※応募者多数の場合は、受付期間終了後に抽選となります。

☎建設課都市管理係IP ☎1860

芸北支所産業建設課IP ☎2112  
 大朝支所産業建設課IP ☎8001  
 豊平支所産業建設課IP ☎1124

## ■町営住宅等入居者募集(随時)

町営住宅等の入居者を先着順で随時募集しています。  
 くわしくは役場建設課都市管理係または各支所の産業建設課へお問い合わせください。

- 八幡住宅(芸北)
  - 志路原住宅(豊平)
  - 特公賃・上市住宅(大朝)
  - 特公賃・松崎住宅・世帯棟(豊平)
  - 特公賃・松崎住宅・单身棟(豊平)
  - 犬追原住宅(大朝)
- \*犬追原住宅(一部)は、「65歳以上の方」または「身体に障害のある方」が対象です。

☎建設課都市管理係IP ☎1860  
 芸北支所産業建設課IP ☎2112  
 大朝支所産業建設課IP ☎8001  
 豊平支所産業建設課IP ☎1124

## ■町有千代田住宅入居者募集

町有千代田住宅(旧雇用促進住宅)の入居者を先着順で随時募集しています。

くわしくは役場建設課都市管理係へお問い合わせください。

☎建設課都市管理係IP ☎1860

## ■第8回北広島町民大運動会

北広島町民大運動会を開催します。年に一度のスポーツの祭典。みなさんの参加をお待ちしています。

日時 10月6日(日)

開会式 午前9時～

競技開始 午前9時30分～

場所 芸北運動公園

☎北広島町民大運動会実行委員会  
 IP ☎1864

## ■特定計量器定期検査

計量器定期検査を実施します。計

量法により、商店、工場、病院、薬局、宅配取扱店などで「はかり」を取り又は証明に使用している場合は、必ず定期検査を受けてください。検査を受けないで、「はかり」を業務

用を使用すると、計量法違反で処罰されることがあります。

ただし、県に届出している計量士による検査を受け、その旨を広島県に届出た「はかり」については、この検査が免除されます。

### ○検査日時・場所

会場名	検査日	検査時間
役場芸北支所	9月 9日(月)	13:00～16:00
北広島町図書館	9月10日(火)	9:00～11:30
役場大朝支所	9月10日(火)	13:00～16:00
広島市農協 久保角支店	9月11日(水)	9:00～11:30
役場豊平支所	9月11日(水)	13:00～16:00
役場本庁	9月12日(木)	9:00～15:00

検査には手数料が必要です。くわしくはお問い合わせください。

☎広島県商工労働局産業政策課

☎082・513・3335

(社)広島県計量協会

☎082・255・7386



## 芸北中学校2年生と民生委員・児童委員との交流会について

7月11日(木)、芸北中学校において、北広島町民生委員児童委員協議会芸北地区の委員による学校訪問が行われました。

芸北地区の民生委員・児童委員(以下、民生委員)は、毎年この時期中学校を訪問しており、5時間目の1年生(美術)、2年生(社会)、3年生(理科)など授業の様子を見て回られました。また6時間目は、総合の時間を使って2年生の生徒と民生委員の交流会を行いました。

この交流会は昨年度から取り組まれており、なかなか話をする機会が無い中学校の生徒と直接話をする機会を持つことで、民生委員の顔と、協議会の活動を知ってもらいたいと、委員の強い希望から実現したものです。

交流会では、生徒21名と民生委員15名が5グループに分かれました。最初は緊張気味でしたが、ミ



交流会の様子



参加者で記念撮影

トークでは、民生委員の活動の内容や、委員が中学校時代の学校(クラブ活動・給食・恋愛)、地域の様子などを話しました。

また、民生委員は以前どんな仕事を経験されたのか、生徒の将来の夢などを話し、活発に楽しい交流が出来ました。

交流の最後に、宮本会長が、薬物乱用防止について話をされました。河野主任児童委員からは、交流会で生徒がすっかりメモをとっていた真摯な態度に感激したこと、この芸北の地で中学生生活を送れる喜びと、これからの人生で大切なことを学んでほしいとの感想があり、50分間の交流を終えました。

## 【祝】全国高等学校総合文化祭(長崎大会)～郷土芸能部門～

県立加計高等学校芸北分校が出場!



7月31日～8月2日まで、島原復興アリーナ(長崎県島原市)で、第37回全国高等学校総合文化祭(長崎大会)郷土芸能部門が開催されました。7月31日、広島県代表として、広島県立加計高等学校芸北分校の神楽部が出演しました。演目は、八岐大蛇です。八頭の大蛇が繰り広げる勇壮な神楽の舞は、全国から訪れた観客を魅了し、会場は大きな拍手と声援に包まれました。春先からこの大会への練習を重ねてきた生徒たちは、大舞台での演技をやり遂げたことに満足していました。

## 【祝】広島県畜産共進会(夏季枝肉の部)

芸北の橋奥順也さんが最優秀賞を受賞!



7月23日に広島市中央卸売市場食肉市場で行われた第89回広島県畜産共進会(夏季枝肉の部)で、橋奥順也さん(芸北)が肉の格付、等級A-5、BMS・12という最高の成績で最優秀賞を獲得されました。畜産共進会「枝肉の部」は、広島県内の和牛農家の肥育技術の向上などを目的に開催されています。今回も県内から厳選された優秀な牛30頭が選ばれて出品され、その中からさらに最優秀な肉として選ばれました。

# 求人情報コーナー

8月5日現在 届出順

企業名	募集職種
<b>● 正社員の募集</b>	
(医) 明和会	介護支援専門員・介護職・看護師
とよひら小規模多機能ホーム	介護職
(医) 社団慶寿会 千代田中央病院	看護師(正・准)
(医) 社団せがわ会 千代田病院	看護師(正・准)・介護職
(医) 社団もみの木会 大朝ふるさと病院	看護師(正・准)
特別養護老人ホーム やすらぎ	介護職
焼肉 河九	調理
広島北ホテル	調理師・レストランホールスタッフ
今井運送(株)	大型ウイング運転手(10~15t)
(有) 八重製材所	住宅の施工管理
(株)千代田工務店	土木技術者・土木作業員
(株)広栄建設産業	建設業
(有) エルモ	美容業務全般(美容室)
Life shop かわすみ	食品スーパー内業務全般
立川医院	看護師(正・准)
(有) 中越木材	木材の伐採、運搬
(株)竹下生コン	品質管理、大型運転手
(株)輝陽	作業員(医療廃棄物処分)
デイサービスセンター やすらぎ	看護師(正・准)
丸二(株)	食品添加物製造・梱包作業
(有) ハナキ保険企画	営業、営業事務
福山通運(株) 広島北支店	集配運転手
北広島町豊平病院	薬剤師、看護師
益水興産(有)	栄養士、調理員
(株)森下電設工業	電工
(株)ジール	建築士
わさ〜る産直館	店舗管理・運営(店長候補)
(株)タカキベーカーリー 千代田工場	業務(事務)
(株)勝原白貫堂	和菓子の製造
(株)玉屋金属	機械工
(株)大田鋳造所千代田事業所	総務・庶務の業務
(株)ゼロワン	広告・宣伝
<b>● パートの募集</b>	
とよひら小規模多機能ホーム	介護職
特別養護老人ホーム やすらぎ	介護職
あけぼの訪問介護事業所	訪問介護ヘルパー
(医) せがわ会 通所・訪問介護事業所	ヘルパー職員
(株)ワークスタッフ 広島営業所	作業員、レジ業務、倉庫内ピッキング作業
(株)ワールドインテック	型枠の組立・解体・清掃業務
千代田OGMゴルフ倶楽部	キャディ、レストランホールスタッフ
西川物産(株)千代田工場	内職、工場内作業
新広島ヤクルト販売(株)千代田センター	乳製品販売(食品販売)
ローソン 千代田インター店	コンビニ店員
(有)種浦商店セブンイレブン広島 千代田インター店	コンビニ店員
ガスト広島 千代田店	ホール・調理
八剣伝 千代田店	ホール・調理
広島北ホテル	フロント、カウンター、バーテンダー、レストラン

企業名	募集職種
<b>● パートの募集</b>	
(株)どんぐり村	接客
(株)むさし	接客販売・調理補助
(株)フレスタサンクス店	レジ・総菜・食堂・品出し部門
(有)新見仕出し店	調理補助・販売
へんぼこ茶屋	調理・接客、もち製造
(株)Aコープ中国 Aコープちよだ店	レジ
Life shop かわすみ	レジ・陳列、販売(花屋)
(株)タック	交通誘導警備員
(株)ミチコーポレーション	ウェブサイト制作・商品開発
おおさ鳴滝露天温泉	調理・配膳・清掃
和食 みや島	配膳・食器洗い
立川医院	看護師(正・准)
(株)さんびる	清掃業務
(有)エルモ	美容業務全般(美容室)
(株)サルボ両備 寒曳売店	調理・レジ・商品補充・清掃
(有)八重製材所	接客販売
レストハウス大朝	接客・調理・レジ
サンケイサービス(株)	組立・加工・仕上げ、建設機械の部品製造
デイサービスセンター やすらぎ	看護師(正・准)、調理員
(株)タカキベーカーリー 千代田工場	生産、工務
日本郵便(株)	郵便配達
福山通運(株) 広島北支店	荷分け作業
(株)オーエスピー	工場内作業
(株)サルツ	工場内作業
(有)ハタヤ 広島営業所	スクリーン印刷作業
エコートレーディング(株) 広島支店	工場内作業
ヤマト運輸(株) 広島千代田センター	受付事務
(株)ダスキンプログラクト中四国	工場内作業
(医) 社団慶寿会 千代田中央病院	清掃・洗濯作業員
北広島町社会福祉協議会	介護職
北広島町豊平病院	看護師
(株)ひろし本店	調理補助
(有)つかさランドリー	クリーニング受付・コインランドリー管理
シュペルブリアン(株)	木材加工の機械オペレーター
(株)キャリアメイク	検査事務、ウレタン(スポンジ)部材の製造
(有)山田石油店	ガソリンスタンド業務全般及び事務
広島アルミニウム工業(株)	輸送用機械器具製造業(アルミ自動車部品)
(株)小町G・G	植物の栽培管理

\* 広報紙発行日に、すでに募集が終了している場合もあります。

問 北広島町求人情報センター (企画課立地定住推進室内)  
 IP ☎ 050-5812-1856  
 Webサイト <http://www.town.kitahiroshima.lg.jp/>



>>> ¥¥¥ 納期限

9月2日(月)

- 町県民税 [2期]
- 国民健康保険税 [2期]
- 後期高齢者医療保険料 [2期]

9月30日(月)

- 固定資産税 [3期]
- 国民健康保険税 [3期]
- 後期高齢者医療保険料 [3期]

>>> Human rights 人権標語

平成24年度 入選

「やめようよ」  
あなたの勇気は  
いじめを救う

渡邊 瑞季さん  
(本地小学校6年)  
\*学校・学年は入賞当時

>>> Population 人口と世帯

[7月末日現在] ( ): 前月比

人口	19,760人	(22減)
転入	40人	
転出	48人	
出生	10人	
死亡	24人	
世帯数	8,368世帯	(4減)



心の相談窓口

夜眠れない、気分が落ち込む、イライラする。そんな悩みを相談してみませんか。悩んでいる方だけではなく、その方の家族や身近な方からの相談でもかまいません。お気軽にご相談ください。



問 保健課健康増進係 IP ☎ 1 8 5 3  
問 福祉課福祉係 IP ☎ 1 8 5 1

Stop

消費者トラブル

「偽装質屋」は絶対に利用しない!

相談

チラシ広告を見て質屋に電話したところ、「何でもいいから質草を持ってきて」と言うのでゴミ同然の時計を持って行き、9万円借りた。返済は、年金支給日に2回に分けて口座から自動引き落としですることとなった。利息が高くて一括で返そうと思ったが、11万円以上も返済しなくてはならず、到底支払えない。借りたものは返さないといけないと思うが、生活できない。どうしたらいいか。(60歳代 男性)

(参考: 国民生活センター発行 メルマガ見守り新鮮情報 NO.166より)

アドバイス

- 担保価値の無い物品を質に取り、実際には年金などを担保として違法な高金利で貸付をするいわゆる「偽装質屋」に関する相談が、高齢者から寄せられています。
- 「偽装質屋」は、質屋を装っていますが、「質草は何でもいい」「年金口座から自動引き落とし」などと勧誘してくるのが特徴です。
- 「偽装質屋」では、貸金業での上限をはるかに超える高金利で貸し付けているため、一度借りてしまうと、債務の返済のためにまた同様の借り入れを繰り返せざるをえなくなる可能性があります。絶対に利用してはいけません。
- 生活資金や多重債務などで困ったときは、お住まいの自治体の多重債務相談窓口や消費生活センターなどにご相談ください。

◎困ったときは、消費生活相談室へ!!

北広島町人権・生活総合相談センター  
(北広島町有田495-1)  
☎0826-72-5571 [相談室専用]  
IP ☎050-5812-5020  
毎週木曜日(祝日・年末年始除く) 10時~12時・13時~16時

■訂正とお詫び

広報きたひろしま8月号6ページ、「補助金の額」の表内において誤りがありました。訂正してお詫びします。

[町外業者の施工/基本額・増改築・補助率(%)]  
【正】2.5% 【誤】・加算

[町外業者の施工/基本額・増改築・限度額(円)]  
【正】10万円 【誤】2.5%



夏休みが終わりに近づく、田んぼの稲には若い穂が育っています。高原を吹き抜ける風は涼やかで、陽射しだけが夏の面影を残しています。秋が訪れた湿原に咲くのがシラヒゲソウです。

シラヒゲソウは湿った場所に咲くユキノシタ科の多年草で、本州、四国、九州に分布します。同じ仲間にウメバチソウがあります。ウメバチソウはもう少し秋が深まってから、やや乾いた場所に咲きます。葉はウメバチソウと同じく、茎を抱くように付いています。

シラヒゲソウの一番の特徴は花弁です。5枚の花弁は、縁がほつれた布のように細く裂けて、名前のとおり白い髭のように見えます。この花弁以外の花のつくりも、ウメバチソウとよく似ています。雌しべの周りには5つの雄しべがあり、一つずつ順番に開いて成熟します。全ての雄しべが開いた後に、雌しべが成熟することで、自家受粉を避けているようです。また、雄しべとは別に、先が3つに分

## 夏の思い出、シラヒゲソウ

### 高原からの花便り No.103

かれた「仮雄しべ」という器官があることも特徴です。仮雄しべは花粉は出していますが、根元から蜜を出しているようで、アリの集まることが観察できます。

湿原の調査を始めたころ、この花に出会って、細やかな花の造形に、とても感服したことを覚えています。その後も、道路沿いや登山道のちよっとした染みだしに株を見付けては喜んでいたのですが、道路沿いの株は、いつの間にか無くなってしまいました。

シラヒゲソウが無くなったのが、八幡高原を訪れる人が増えるにつれて、車の往来が多くなったからか、あるいは他の理由かは分かりません。ただ、小さな湿地環境が少なくなり、湿地に生きる動植物が絶滅の危機にあることは事実です。小さな命も安心して暮らせる町でありたいですね。

(芸北高原の自然館学芸員・白川勝信)