

KITA HIROSHIMA

きたひろしま

1

広報

平成 27 年
2015/Jan
No.119



北広島町合併10周年記念事業「神楽マラソン in 北広島」

11月22日(土)・23日(日)・24日(月・祝)の3日間、道の駅 豊平どんぐり村「とよひらウイング」で北広島町合併10周年記念事業 神楽マラソンin北広島を開催し、町内にある約70の神楽団から今回57神楽団が出演する神楽共演大会となりました。保育所の園児から小・中・高校生、大人まで年齢幅広く出演し、演目や表現も様々で会場内には拍手が響きわたり来場された人々に感動の輪が広がっているようでした。(4・5・20ページに関連記事)

巻頭 年頭のご挨拶	2
特集 北広島町合併10周年記念事業 神楽マラソン in 北広島	4
お知らせ 年に一度は健診を受けましょう！ ほか	12
まちの話題 広島北リトル カープ杯 優勝 ほか	26
お知らせ伝言板 健康な歯をいつまでも ほか	28
高原からの花便り 静かに眠る、ヒツジグサ	32



キタね！広いね！北広島



北広島町

北広島町長 箕野 博司



北広島町民の皆様、新年明けましておめでとうございます。

皆様方には、お健やかに新春をお迎えのこととお慶び申し上げます。

北広島町も誕生以来10年が経過し、2月1日には「北広島町合併10周年記念式典」を行うこととしております。

昨年を振り返ってみますと、4月に消費税が5%から8%へと上がり、国民生活へ大きく影響を与えました。アベノミクスにより、デフレ状況からの脱却、経済復興を目指しておりますが、まだまだ本町の経済が回復基調になっていないところは多いところであり、懸念されます。

本町の基幹産業である農業におきましては、米価の大幅な下落により、農家は手痛い打撃を受けています。加えて、昨年11月の合衆国中間選挙において、オバマ大統領率いる与民主党が歴史的な大敗を喫し、TPP交渉においても日本への圧力を強めてくること懸念されます。

また、4年前の東日本大震災の復興も道半ばというのに、大雨や突風、火山噴火などが日本各地を襲い、災害大国の様相を呈しています。昨年8月20日には、隣の広島市において、74人も犠牲者を出した大規模な土砂災害が発生しました。各自自治体の対応や防災態勢が問われています。

本町におきましては、地域の活性化・定住対策のため、集落支援員を創設し、集落カルテの作成を行いました。更に空き家調査も行ってきましたので、今

年は、こうした材料をもとに「町内各地域はどうあるべきか」進むべき道を議論・検討・判断していく次のステップへ踏み出してまいります。

元気づくり事業では、地域の活性化を図り、健康寿命を延ばす取り組みとして、町内各集会所で行われる「元気づくり体操」の場を、昨年度4カ所、今年度10カ所、合計14カ所としました。健康づくりと共に語らいの場としても定着しつつあります。また、千代田運動公園には、温水プールが完成し、スポーツ振興はもちろん、健康の維持増進のための利用が始まっています。

学校教育の面におきましては、昨年度は豊平小学校校舎が完成して、併設型小中一貫教育が始動し、芸北地域の小中高連携教育と共に、地域の特性を生かした教育の推進が図られております。昨年度の壬生小学校完成もあり、ハード面の教育環境整備が進んできている中、これからは、ふるさと教育などソフト面の教育の充実も図っていかなくてはなりません。

町財政におきましては、年度末に財政調整基金が約23億円になり、実質公債費率は、イエロー基準である18%を下回る16・8%と予想しております。普通会計での町債(借金)は、185億円程度へと減少する予定であり、徐々にではありますが、回復基調に転じたと考えております。しかし、歳入においては、平成27年度からの5年間で、地方交付税が減額されま

す。歳出においては、大きなものだけでも、消防通信指令システムのデジタル化、芸北中学校校舎や豊平中学校の体育館の建て替えなどがあり、まだまだ厳しい財政運営を余儀なくされております。

少子高齢化・人口減少が続く中、本年は、若者定住対策を最重要課題としていきます。町外から新しく北広島町に来てくれる若者も大いに歓迎ですが、そんなに多くは期待できません。基本的には、この地で育った若者がこの地で暮らしてくれる、あるいは、一度出て戻ってきてくれる状況をつくるために、各課総力を挙げて取り組んでまいります。

公約に掲げました3つの改革「開かれた行政と民間経営手法の導入」「地域の特性を生かす支所を拠点としたまちづくり」「地域資源を活用した住みよいまちづくり」を実行するため、平成27年度当初予算へ反映させていくこととしております。

財政の健全化を図りつつ、「安心安全で住んでよかった」と思える町づくりを目指し、職員一同一丸となって町政運営に全力で取り組む決意であります。

これからも町民の皆様には、町政への格段のご理解とご協力をお願い申し上げます。皆様のご健勝とご多幸をお祈りして、新年のご挨拶といたします。

年頭のぞ



北広島町議会議長
加計 雅章



新年明けましておめでとうござい
ます。

町民の皆様におかれましては、輝か
しい新年を迎えられ、健やかに経過ご
しのこととお慶び申し上げます。

平素より町議会に對しまして暖かい
ご理解とご協力を賜り、厚くお礼申し
上げます。

昨年は、広島市で大きな災害が発生
しました。8月19日から20日にかけて
の集中豪雨により土砂災害が発生し、
多くの方がお亡くなりになりました。
亡くなられた方々のご冥福をお祈りい
たしますとともに、被災された方々の
1日も早い生活再建と、被災箇所の方々の
早期復旧を願っております。今はいつど
こでこのような集中豪雨が起きるかわ

からない状況であり、北広島町も今回
のような集中豪雨や自然災害が起きた
場合に迅速な対応ができるよう常に気
を引き締めて備えておく必要があると
感じています。

さて、北広島町は合併して10年が経
過しようとしています。この間、きた
ひろネット、小学校統合による学校建
築、道の駅舞RoadIC千代田第2期
整備事業、町民温水プールの建設等の
大きなハード事業が完了してきたこ
ろです。こうした大きな事業を進めな
がら、一方で行政改革を強力に推し進
め、財政健全化判断比率である実質公
債費比率も良好な方向に向かっています。

いよいよ27年度からは、交付税が削
減されるという厳しい状況になってき
ます。こうした中で、基本的な財源を
確保しながら、これから北広島町のま
ちづくりをどのようにしていくのか大
きな課題があります。合併後の10年間
を検証し、新たなまちづくりを構築し
ていかなければなりません。そういつ
た意味で27年度に策定する長期総合計
画にかけるところ大です。高齢化が進
む中、住民の生活向上、福祉サービ
スの充実はもちろんのこと、人口減少対
策や若者定住対策など大きな課題に對
応した素晴らしいまちづくりに議会も
切磋琢磨しながら邁進してまいります。

町議会は今後も、開かれた議会を念
頭に、町民の皆様方の負託に応えられ
るよう励んでまいりる所存でございます。
本年も議会に對しまして、暖かいご支
援とご鞭撻をお願いいたしますととも
に、町民の皆様のご健勝とご多幸を祈
念しまして年頭の挨拶と致します。



町村議会議長全国大会であいさつをする加計議長



北広島町合併10周年記念事業 神楽マラソン

北広島

11月22日(土)・24日(祝)、道の駅豊平どんぐり村「とよひらウイング」で開催しました。3日間42時間にわたって行ったこの事業では、会場隣の屋内多目的コートで「きたひろグルメフェア」も同時開催しました。22日には、高橋名人のそば打ちが実演さ

れるなど町自慢のグルメが楽しみ、最終日24日には神楽終了後、「きたひろ秋の花火大会」として約1400発の花火が秋の夜空を彩り、訪れた人々の心に感動の花を咲かせました。神楽マラソンなど3日間の来場者は約4万2千人でした。

継承と創造 輝く町へ



平成27年2月1日
北広島町合併10周年



加計高等学校芸北分校神楽部



有田子ども神楽団



吉木子供神楽団



才乙旭神楽団



八重西子子ども神楽団



広島新庄高等学校 郷土芸能同好会



宮之庄神楽団



南方子ども神楽団



磐門神楽団



新庄保育所



東山子ども神楽団



東山神楽団



小原神楽団



戸谷神楽団



中原神楽団



琴庄神楽団



富士神楽団



雄鹿原上組神楽団



今田神楽団



朝間神楽団



大塚神楽団



本地中組神楽団



枝之宮神楽団



千代田高等学校神楽愛好会



春木神楽団



移原神楽団



大塚子ども神楽団





長尾組神楽団



郷之崎神楽団



雲月女性神楽同好会



有田神楽団



砂庭神楽団



刈屋形神楽団



川小田神楽団



中川戸神楽団



雄鹿原下組神楽団



河内神楽団



大暮神楽団



田尾組神楽団



西宗神楽団



吉木神楽団



龍南神楽団



山王子ども神楽クラブ



小市馬神楽団



曙神楽団



旭神楽団



上石子供神楽会



溝口神楽団



上本地神楽団



阿坂神楽団



山王神楽団



八重西神楽団



上石神楽団



蔵迫神楽団



筏津神楽団



上川戸神楽団



今吉田神楽団



閉会式 北広島町神楽協議会会長 宮上 宜則さん



会場周辺に立てられた各神楽団の名前入り三色の幟旗



ゆるキャラのきたゾ〜とはっしー
(はっしーは広島広域都市圏のマスコットキャラクター
「ひろしま都市犬はっしー」)



にぎわったきたひろグルメフェア会場



神楽マラソン会場 満員御礼



きたひろ秋の花火大会





雪の季節を迎え、安全な生活を
守るため、北広島町では、町民の
みなさんと協力し、地域ぐるみで
秩序ある除雪を行いたいと考えて
います。

除雪作業を円滑に実施するた
め、特に次のような点について町
民のみなさんの協力と確認をお願
いします。



除雪の基準及び作業時間

積雪深15cm以上になり、交通に
支障が予想される時点を目安とし
ます。

除雪の作業時間は原則として、
午前5時から午後10時までです。

3月は気象状況により、除雪基
準を変更することもあります。



除雪の順番

国道及び県道については、県が
行います。

町道などについては、緊急確保
道路からの除雪となりますのでご
理解をお願いします。



町道沿いの立木の伐採について

町内でも山林の立ち枯れ木が目
立つようになりました。

特に降雪時には道路への倒竹木
が多く、交通に支障を来し、事
故を誘発するなど危険な状態にあ
ります。

山林所有者の方は立ち枯れ木や
道路にはみ出した枝木の処分をし
ていただき、交通に支障のないよ
うにお願いします。

なお、道路管理者において、道
路通行に支障のある場合に木の枝
などの伐採をさせていただくこと
がありますので、了承ください。



自宅の前は自分で除雪を

除雪車は、沿道の一軒一軒の出
入口を除雪しながら走ることはで
きません。

各家庭の出入口は、みなさんの
手で除雪していただきますようお
願いします。

また、独り住まいのお年寄り宅
などは、地域内で助け合い、除雪
に協力ください。



路上駐車や荷物の放置は、 みんなの迷惑

除雪作業を行うと道路わきに雪
がたまり、道幅が狭くなります。
路上駐車や道路上への物の放置
は、人や車の円滑な進行を妨げ、
交通渋滞の原因となります。また、
除雪作業を行う上で大きな支障に
もなります。絶対にやめてください。



雪を道路に投げ出さないで

道路は人や車が通る公共の場所
です。歩道・車道に雪を捨てると
凹凸の路面となり、事故の原因に
もなります。



側溝に雪を流すときは、 下流のことを考えて

側溝に雪を詰め込むと、その場
では流れたとしても、下流で詰ま
り水があふれ出すことがよく見ら
れます。やむを得ず側溝へ雪を流
すときは、下流のことも考えて、
細かく砕き、少しずつ流すなどの
配慮をお願いします。



通学路の除雪にご協力を

児童・生徒が安全に登下校でき
るように、それぞれの学校で道路
状況や交通状況を考慮して、学校
長が指定した一般道路を通学路と
しています。保護者・地域のみな
さんの協力による雪ふみや除雪
で、子どもたちの安全を確保しま
しょう。



除雪車両作業中の注意について

(1) 除雪車が作業中の場合、30
m以内に近寄らないでください。
除雪車両の前方10m以内は死角で
あり、雪の中の碎石などの飛散も
あります。



* 広島県からのお知らせ

下記の国道及び県道の区間は除雪が行われなため、積雪時は「通行不能」になります。



* 積雪時「通行不能」となる区間

道路種別	路線名	区 間	距 離
国道	433号	北広島町惣森町道分岐 ~ 安芸高田市境	3.1 km
主要地方道	旭戸河内線	北広島町才乙 ~ 島根県境	1.0 km
一般県道	今福芸北線	北広島町土橋 ~ 島根県境	1.8 km
一般県道	波佐芸北線	北広島町西八幡原木束原 ~ 島根県境	0.5 km

● 農業委員会委員

選挙人名簿登録申請

農業委員会委員選挙人名簿登録申請書は、農業委員会委員選挙人名簿を作成するための重要な基礎資料です。該当する方は平成27年1月13日(火)までに必ず申請してください。

【該当の方】

平成27年1月1日現在、町内に住所がある20歳(平成7年4月1日以前に生まれた方)以上の方で、
①10アール以上の農地で耕作業務を営んでいる方、または②前記①に該当する方の同居の親族または配偶者で、耕作に従事する日数が年間おおむね60日以上の方。
*申請書は12月中旬に行政区長を通じて配布されます。

問 農業委員会事務局 IP ☎ 1857

● 農地の実勢借賃の情報提供

標準小作料制度にかわり、農業委員会は農地法第52条で、借賃などの動向その他の農地に関する情報の提供などを行うこととされています。

については、本町における農地法第3条許可及び農用地利用集積計画(平成25年1月1日~平成25年12月31日)を基に農地の実勢借賃(別表)の情報提供を行っています。また、平成26年1月1日~平成26年12月31日の実勢借賃については、来春以降、北広島町のホームページに掲載予定です。今後の利用権設定などの参考にしてください。

問 農業委員会事務局 IP ☎ 1857

(別表) 平均額(円/10a)

個人・法人の別	基盤整備地域				未整備地域
	芸北	豊平	大朝	千代田	町全域
個人	6,900	6,100	10,900	9,200	6,900
法人	9,100	7,500	13,300	9,700	6,900

H25.1.1~H25.12.31

第8回 皚光記念北広島町児童生徒自画像展入賞者

「皚光」に少し近づいた子どもたち

第8回 皚光記念北広島町児童生徒自画像展の表彰式が、皚光大賞を受賞された矢野ねむさんのほか多数の参加により、平成26年10月4日(土)千代田中央公民館において行われました。どの作品も優れた自画像を描いた「皚光」と同様に『思いや、気持ち』を表現されていました。

また、入賞した子どもたちには、副賞として東京国立近代美術館への招待と広島県立美術館での鑑賞会を行いました。



「皚光大賞」を受賞された矢野ねむさん

東京国立近代美術館へ招待された子どもたちの感想



「皚光大賞」 矢野ねむさんの自画像

◆八重東小学校5年 矢野 ねむ

皚光さんは、私たちの北広島町が誇る有名な画家です。皚光さんは、短い生涯の中でたくさん絵を描きました。その中でもすごいと言われ

る自画像の内の一点を見に、私たちは東京国立近代美術館に行きました。美術館では、誰もが入ることのできない「修復室」という所で自画像を間近に見せていただきました。皚光さんの自画像は、近くで見ると何か不思議な感じがしました。写真とはまったく似ていないし、他の自画像とも似ていません。自画像ではなく他の人を描いたのではないかと思つたほどです。また悲しげに何かを見つめる姿も気になりました。私には、妹や戦争のことを考えているように見えました。それは皚光さんの事をくわしく知っている人にも分からないそうです。自画像を描いている時、皚光さんはどんなことを考えていたのか、どうして似ていない自画像を描いていたのか、皚光さんは今でもなぞの多い不思議な画家です。

私たちに皚光さんのことを説明してくださいました大谷主任学芸員さんは、

学生の時、皚光の絵に魅せられ、皚光の絵を所蔵している美術館で働きたい一心で東京国立近代美術館に入られたそうです。そして、7年前に「生誕百年 皚光展」を企画されました。「今は目標がなくなつて抜けがらのようです。」と笑つておられたのが印象的でした。皚光さんはこのように見る人の人生を決めるほどの力を持った絵を描いた人なのだと思います。

美術館には、他にもすごい作品がたくさんありました。私が特に心に残り気に入った作品は「樹 NO7」です。この作品はとても大きく、一本の立派な樹が描かれています。この作品には、見た人を元気づける力がありました。葉が一つもない大きな樹は、何の樹か分かりません。でも、ずっと見つめていると、引き込まれていきます。私はこの作品に心を温められました。「すごい！すごい！」と素直な心になることもできました。

私は今回の見学で、改めて絵のごさを知りました。人に気持ちを伝えることもできるし、勇気づけることもできます。そんな絵は「すごいな！」というのが、私の今の素直な気持ちです。



東京国立科学博物館のクジラの前で記念写真!

◆豊平小学校6年 久藤 真奈

わたしは、鬚光自画像展で北広島町長賞をいただきました。副賞として、東京に連れて行ってもらいました。わたしと矢野ねむさんと舛見龍太さんで東京国立近代美術館に行き、最初に大谷主任学芸員さんに美術館の修復室に案内してもらい、鬚光の絵を、特別に見せてもらいました。わたしは、鬚光の絵を見て、「昔に描かれた絵が、いつまでも引き継がれて「大切にされているんだな、すごいな」と思いました。大谷主任学芸員さんは、自分の名前も言っていないのに、わたしの絵を見ぬいてくれました。わたしはその時、ちょっとびっくりしました。次に美術館の中を見てまわりました。3人で、4

階から見えてきました。4階は、昔の絵で、下の階になるほど現在の絵になっていきます。絵のテーマがそれぞれ決まっています。部屋でテーマが区切られています。わたしの目にとまったのは、「景色の良い部屋」でした。いろいろなきれいな絵が描かれていて、とてもすばらしかったです。戦争の絵もあって戦争のおそろしさがよく伝わってきました。絵は、気楽に描く物だと思っていただけ、「絵を描いた人は、すごく気持ちよさをこめて、絵を描いているな」と思いました。わたしも、絵を描く時は、気持ちよさをこめて、頑張つて描いてみたいと思います。このたびわたしは、鬚光の自画像展で、賞をとつて、東京に行かせてもらえた事が、とても嬉しく、楽しい思い出となりました。本当にありがとうございます。これは、自分らしい絵を描いていたと思います。



「北広島町長賞」
久藤真奈さんの自画像

◆芸北中学校2年 舛見 龍太



「北広島町教育長賞」
舛見龍太さんの自画像

僕は10月11日に東京国立近代美術館へ行き、鬚光の自画像や、展示されている作品を見ました。今回見た絵は、よく見る「帽子をかむる自画像」ではなく、もう一枚の自画像を見ました。今回はすごく近くで作品を見ました。よく見ると今回の自画像も、帽子をかむる自画像も右上を向いていること、シャツの色が白などではなく、緑や茶色で描かれていることなど僕の描いた自画像とは違う点がたくさん出てきました。僕がこの絵を見て思ったことは、「この絵はどこを見ているのだろうか」「どうやって右上を向いた絵を描いたのか」ということでした。僕には不思議な事や、新たな発見が多くあった絵でした。

他にもいろんな人が描いた作品を見ました。たくさん絵があり、大きい物から小さい物までたくさんありました。中でも僕が気に入った絵がありました。それは「白夜行」と「王昭君」という絵でした。「白夜行」は風景を描いた絵で、なぜだか分からないけど、とても引き込まれる絵でした。僕は、この絵が、いまでもくつきりと頭に残っています。そして、「王昭君」という絵は、昔の人が描いた絵なのに、きれいな青色やオレンジなどが使われていてとてもあざやかな絵でした。また、たくさんの人が会話をしているような絵で、作者は何を思っているのか絵を描いたのか気になりました。

今回僕は、初めて美術館へ行きましたが、そこで鬚光の絵が見れたことはとてもうれしかったし、きれいな絵もたくさん見れて楽しかったです。またここで自分の好きな絵を見つけることができ、さらに絵が好きになりました。とても楽しかったです。ありがとうございます。



東京国立近代美術館にて、鬚光の作品の前で大谷主任学芸員から説明を受ける子どもたち



～「人権の花」運動～



「人権の花」運動を10月中旬から11月中旬にかけて、町内4小学校（川迫小、芸北小、豊平小、新庄小）で実施しました。

1個のヒヤシンスの水栽培セットを、児童数人で協力し合って育てることを通じ、お互いを思いやる気持ちや生命の尊さを実感することを目的としています。

贈呈式に続き、人権擁護委員による講話、紙芝居、DVD上映などを行いました。

今回贈呈された「人権の花」は、2月下旬から3月にかけて開花の予定で、卒業式など学校行事での利用や施設・事業所などへ贈呈される予定です。



人権イメージキャラクター
人KENまもる君(左)と
人KENあゆみちゃん(右)



川迫小学校



紙芝居に集中している子どもたち



芸北小学校



各学年を代表して2人づつ人権標語を発表



豊平小学校



子どもたちに囲まれて大人気のあゆみちゃん



新庄小学校



人権の花贈呈式



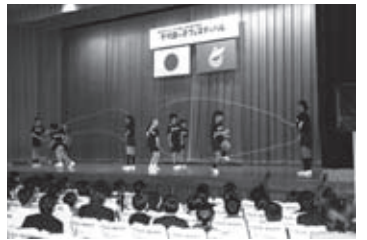
壬生小学校



八重東小学校



川迫小学校



本地小学校



八重小学校



千代田中学校



千代田高等学校



みんなで合唱「でかけましょう」

千代田っ子フェスティバル～第5回ともに千代田っ子を育てる会～

11月15日(土)、千代田開発センターで千代田地域学校支援連絡協議会・千代田ブロック研究会主催の千代田っ子フェスティバルが開催されました。『家庭で育て 地域で鍛え 学校で磨く千代田っ子』を合言葉にすすめられてきた『ともに千代田っ子を育てる会』が今年度は内容をリニューアルされていました。千代田地域の子どもたちの思いを込めた意見発表や、学校ごとに特色あるステージを発表するなど子どもたちのいきいきとした姿を見ることができました。最後に参加者みんなでガイコッツの歌う『北広島町公式体操ソング「でかけましょう」』を北広島町お元気サポーターのみなさんと一緒に合唱しました。

県知事チャレンジトーク



現場訪問①(新規就農研修ハウス)



現場訪問②(豊平そばまつり)



発表された皆さんと湯崎知事



発表者 大朝中学校
(左から大野翔汰さん、國芳勝也さん)



発表者 豊平中学校
(左から西本航大さん、平田有香さん)



発表者 島田愛子さん



発表者 勝田誠二さん

ゆざきひでひこ 「湯崎英彦の地域の宝 チャレンジ・トーク」開催

湯崎英彦県知事が県内各市町を回り、現場の訪問や地域住民と意見交換する「地域の宝チャレンジ・トーク」が11月15日(土)、北広島町内で行われました。「豊平そばまつり」などの様子を見学した後、J A 広島北部千代田支店で芸術家の島田愛子さん、懐石料理店「空城さくら亭」の勝田誠二さん、大朝中学校の大野翔汰さん、國芳勝也さん、豊平中学校の西本航大さん、平田有香さんの挑戦の取り組みについての発表を受け意見交換を行いました。会場には約120人の参加があり、それぞれの発表に耳を傾けていました。

年に一度は健診を受けましょう！ ～今年度の申込み受付は2月末までです～



糖尿病や高血圧、脂質異常症などの生活習慣病やがんは、早期に発見することで、重症化を防ぐことができます。

40歳以上の北広島町国民健康保険加入者の方で、今年度まだ健診を受けていない人は、医療機関健診、人間ドック検診を受けることができます。2月27日(金)までに役場保健課にお申し込みください。

なお、職場の健診を受けられた方、生活習慣病で町内の医療機関に受診中の方は、健診の結果や検査の結果を提出していただくことで、健診の受診率に反映されます。ぜひご協力ください。

くわしくはお問い合わせください。

☎保健課健康増進係 IP☎050-5812-1853

障害者手帳をお持ちの方のNHK放送受信料の免除基準

NHK放送受信料の免除基準は次のとおりです。

免除の適用を受ける場合は、免除申請手続きが必要です。

また、日本放送協会放送受信規約により、免除については1年ごとに調査が実施されます。免除事由が消滅された場合NHKから文書が届き、免除事由消滅年月の翌月分から放送受信料の請求があります。

免除申請窓口 本庁福祉課、各支所住民福祉係

申請に必要なもの 障害者手帳・印鑑

	対象	適用条件
全額免除	身体障害者手帳をお持ちの方がいる世帯	世帯構成員全員が、市町村民税非課税の場合
	療育手帳をお持ちの方がいる世帯	
	精神障害者保健福祉手帳をお持ちの方がいる世帯	
半額免除	視覚・聴覚障害者	視覚障がいまたは聴覚障がいにより、身体障害者手帳をお持ちの方が、世帯主で受信契約者の場合
	重度の身体障害者	身体障害者手帳1級または2級の方が、世帯主で受信契約者の場合
	重度の知的障害者	療育手帳 ^① またはAの方が、世帯主で受信契約者の場合
	重度の精神障害者	精神障害者保健福祉手帳1級の方が、世帯主で受信契約者の場合

☎福祉課福祉係 IP☎050-5812-1851

政治家の寄付は禁止、有権者が求めることも禁止されています。

年末年始は何かと贈り物やお祝い事をする機会の多いシーズンですが、政治家が選挙区内の人に、お金や物を贈ることは公職選挙法で禁止されています。また、有権者が政治家に寄附や贈り物を求めることも禁止されています。

寄附禁止のルールを守って、明るい選挙を実現しましょう。

政治家の寄附は禁止、有権者が求めることも禁止されています

**みんなで徹底しよう
三ない運動**

贈らない!
求めない!
受け取らない!

これらのものも、政治家の寄附禁止の対象となります。

秘書等が代理で出席する場合の結婚祝



地域の運動会・スポーツ大会への飲食物等の差入



お祭りへの寄附・差入



町内会の集会・旅行等の催物への寸志・飲食物の差入



落成式・開店祝等の花輪



病気見舞



お歳暮・お年賀



入学祝・卒業祝



葬儀の花輪・供花



秘書等が代理で出席する場合の葬儀の香典



総務省 なるほど! 選挙「寄附の禁止」

(公財) 明るい選挙推進協会

総務省 寄附の禁止

検索

明るい選挙推進協会 三ない運動

検索

問 総務課総務係 IP ☎ 050-5812-2111

鳥インフルエンザウイルスの侵入防止対策について

高病原性鳥インフルエンザウイルスは外から侵入してきます。

鳥類を飼養している方は、次のことに注意して侵入防止に努めてください。

① 野鳥や野生動物を家きん舎に入れない。

防鳥ネットなどを家きん舎全体に隙間なく張る。

② 野鳥や野生動物を家きん舎に近づけない。

こぼれたエサをそのままにしない。

③ 家きん飼養場所はこまめに掃除・消毒をする。

消石灰や逆性石鹼で、家きん舎全体に噴霧、散布を行う。

家きん舎入口に消毒槽を設け、出入り時は必ず靴底を消毒する。

家きんの管理、掃除、消毒の後は手洗いやうがいをする。

**** 消毒薬の利用には十分注意してください。他の消毒薬と混ぜて使ってはいけません。**

鶏卵、鶏肉を食べて鳥インフルエンザウイルスがヒトに感染した例はありません。安心してお買い求めください。

家きんに異常が見られる場合は役場農林課、各支所産業振興係または広島県西部家畜保健衛生所にご連絡ください。

問 農林課農業振興係 IP ☎ 050-5812-1857

芸北支所産業振興係 IP ☎ 050-5812-2112

大朝支所産業振興係 IP ☎ 050-5812-8001

豊平支所産業振興係 IP ☎ 050-5812-1124

広島県西部家畜保健衛生所 ☎ 082-423-2441

高額療養費制度の自己負担限度額の見直し

高額療養費制度の一部改正に伴い、平成27年1月から、国民健康保険の自己負担限度額が細分化され、以下の表のとおりとなります。今回の改正により、70歳未満の適用区分が現在の3つの区分から、5つの区分へと変更となります。(70歳以上の方の適用区分は変更ありません)

70歳未満の人の自己負担限度額(月額) 平成26年12月まで		
所得区分	3回目まで	4回目以降
600万円超	150,000円+(医療費-500,000円)×1%	83,400円
600万円以下	80,100円+(医療費-267,000円)×1%	44,400円
住民税非課税世帯	35,400円	24,600円



70歳未満の人の自己負担限度額(月額) 平成27年1月から		
所得区分	3回目まで	4回目以降
901万円超	252,600円+(医療費-842,000円)×1%	140,100円
600万円超 901万円以下	167,400円+(医療費-558,000円)×1%	93,000円
210万円超 600万円以下	80,100円+(医療費-267,000円)×1%	44,400円
210万円以下	57,600円	44,400円
住民税非課税世帯	35,400円	24,600円

また、今回の改正に伴い、70歳未満の方で、現在「国民健康保険限度額認定証」または「国民健康保険限度額適用・標準負担額減額認定証」をお持ちの方には、12月中に平成27年1月からお使いいただける新しい区分の証を送付します。

問 町民課国保年金係 IP☎050-5812-1854

北広島町スポーツ大会参加助成事業のお知らせ

町では、町民のスポーツ意識の高揚と競技力の向上を図るため、昨年度施行した「北広島町スポーツ大会参加助成金交付要綱」について対象を拡大しました。

新たな対象となる方は次のとおりです。

- ・全国高等学校体育連盟主催の全国大会
- ・日本中学校体育連盟主催の全国大会
- ・各学生連盟主催の全国大会
- ・国、若しくは日本体育協会加盟団体主催の全国大会

上記の大会に出場する町民又は町内の学校・団体に所属する個人、町内の学校や団体

※国民体育大会出場については、北広島町体育協会激励金の対象となります。

助成額や要件、申請方法は北広島町教育委員会生涯学習課までお問い合わせください。

問 生涯学習課生涯学習係 IP☎050-5812-1864

平成 26 年 12 月 1 日から

「児童扶養手当法」の一部が改正されました。

これまで、**公的年金**※を受給する方は児童扶養手当を受給できませんでしたが、平成26年12月以降は、年金額が児童扶養手当額より低い方は、その差額分の児童扶養手当を受給できるようになります。※遺族年金、障害年金、老齢年金、労災年金、遺族年金など

児童扶養手当を受給するためには、役場窓口で認定請求の手続きが必要です。

今回の改正により新たに手当を受け取れる場合

- ・お子さんを養育している祖父母などが、低額の老齢年金を受給している場合
- ・父子家庭でお子さんが低額の遺族厚生年金のみを受給している場合
- ・母子家庭で、離婚後に父が死亡し、お子さんが低額の遺族厚生年金のみを受給している場合など

<参考：児童扶養手当の月額> (平成26年4月～)

- ・子ども1人の場合 全部支給：41,020円
一部支給：41,010円～9,680円(所得に応じて決定されます)
- ・子ども2人以上の 加算額 2人目：5,000円、3人目以降1人につき：3,000円

☎ 福祉課子育て支援室 IP ☎ 0 5 0 - 5 8 1 2 - 1 8 5 1

北広島町在宅ねたきり老人等介護手当

常時介護が必要なねたきりの高齢者などを、在宅で現に介護されている方に支給される手当です。

【支給要件】 在宅のねたきり老人等と同居して常時介護し、北広島町内に住所を有する方。

【ねたきり老人等の定義】 要介護4または要介護5

【手当の額】 月単位の支給で、1月につき1万円

【その他】 月のうち15日以上、入院や介護保険施設への入所・ショートステイを利用された場合は、当該月の手当は支給されません。

【お問い合わせ先・申請窓口】 役場福祉課・各支所住民福祉係

☎ 福祉課福祉係 IP ☎ 0 5 0 - 5 8 1 2 - 1 8 5 1

芸北支所住民福祉係 IP ☎ 0 5 0 - 5 8 1 2 - 2 1 1 0

大朝支所住民福祉係 IP ☎ 0 5 0 - 5 8 1 2 - 2 2 1 1

豊平支所住民福祉係 IP ☎ 0 5 0 - 5 8 1 2 - 1 1 2 2

● ネクスコ西日本からのお知らせ << 中国自動車道 千代田インターチェンジ >>

中国自動車道千代田インターチェンジでは、利便性向上の為、平成27年1月上旬から平成27年6月末(予定)までETCの更新工事を行います。工事期間中は大変ご迷惑をおかけいたしますが、ご理解とご協力のほどよろしくお願いいたします。

☎ 西日本高速道路(株)千代田高速道路事務所 ☎ 0 8 2 6 - 7 2 - 5 3 7 6

第117回 健康通信

保健課
健康増進係
IP☎1 8 5 3



まめこ
きたひろしま

食中毒は冬も多い！ノロウイルスに注意！

冬の食中毒は、ほとんどがノロウイルスによって引き起こされます。家庭での注意点をお知らせします。

ノロウイルスとは？

ノロウイルスは、急性胃腸炎を引き起こすウイルスの一種で、加熱不足のカキなどの貝類を食べることにより感染します。また、感染した人の糞便やおう吐物、あるいはそれらが乾燥したのちから出るちりやほこりを介して経口感染します。

ノロウイルスの感染力は強く、毎年集団感染が起きています。

ノロウイルスに感染したら

感染後1〜2日で吐き気、嘔吐、下痢、腹痛などの症状が出ます。通常は症状が1〜3日続いたら治りますが、抵抗力の弱い乳幼児や高齢者では、重篤になることがあります。

家庭での予防法

- ・カキなどの二枚貝は85度以上で最低1分以上加熱して食べる
- ・まな板、包丁、ふきんなどは85度以上の熱湯で1分間加熱消毒する
- ・おう吐物のついた衣類、物品、床などは次亜塩素酸ナトリウムを使って消毒する。
- ※家庭用の塩素系漂白剤（原液に含まれる次亜塩素酸ナトリウムの濃度約5%）の場合は約200倍程度に薄めて使う。

帰宅時や食前には流水・せっけんによる手洗いの励行

その他、冬場に流行するインフルエンザやRSウイルスなどの感染症も予防の第1は「手洗い」です。家庭で声をかけあいましょう。

*プールで健康づくり

10月に千代田運動公園温水プールSuisuisuiがオープンしました。水中での運動は、浮力、水抵抗、水圧など水の持つ特性を活かして行います。

浮力

- ・関節への負担が減る
- ・関節が大きく動かせる

水抵抗

- ・水の抵抗でたくさん筋肉を使い、消費カロリーも増える

水圧

- ・水圧がコルセットのような働きをし、姿勢の矯正になり、運動が楽に行える
- ・血流が促進される
- ・呼吸筋が鍛えられる



3月まで水中ウォーキングの体験教室を無料で行っています。

《まずは体験！》

水中ウォーキング体験教室

腰やひざに負担をかけない水中でのウォーキングを体験しましょう！

日時 1月19日(月)
2月9日(月)
3月9日(月) } 午後2時から3時まで

会場 千代田運動公園温水プールSuiSui

定員 1回30人(ただし1人1回の参加)

参加費 無料

※ 申込みが必要です。お早目に保健課まで！

どなたでも参加できます。
楽しく体を動かして、健康づくり。

楽しむ拠点コース(豊平)

日時 毎週月曜日
午前9時30分～11時30分
会場 とよひらウイング 参加費 100円

*お誘い合わせてお越しください!!

こんにちは！

北広島町地域包括支援センターです。

保健課
地域介護係
IP ☎ 1 8 5 3



北広島町

認知症キッズサポーター通信

今年度、北広島町では、小学校・中学校へ認知症キャラバンメイト（認知症について専門の学習を終えたボランティア）が訪問し、小学生にも「認知症」について知ってもらう取り組みを行っています。



班で考え、意見を発表した大朝中3年生

11月13日には大朝中学校を訪問しました。大朝中学校の3年生、22人が北広島町で初めて中学生の認知症サポーターに登録されました。生徒は積極的に劇に参加し、地域で認知症の人がいたら、どのように話しかけたらよいかを班で考えました。家が分からず困っている人がいたら、「方言を交えながら優しく話しかける」「一緒に帰ってあげる」など、優しい対応方法が数多く出てきました。



大きな声で元気のよい豊平小5年生

また11月17日には豊平小学校の5・6年生も、認知症の勉強をしました。豊平小学校の児童は、積極的に手を挙げて、自分の考えを発表しました。



対応を考えて発表する豊平小6年生

町内の高齢化率（65歳以上の方が占める割合）は地域によっては40%を超えているところもあります。認知症の人だけでなく年をとっても住みやすい町づくりについて、将来を担う子どもたちと一緒に考えていきたいと思っています。また、「認知症」について、病気を理解し、学習することで、認知症の人を温かい目で見守ることができる、「認知症キッズサポーター」が増えるよう、学校と協力し育成に力を入れていきます。子どもたちを通して、周りの大

人も一緒に認知症について学び支える町づくりに、取り組んでいきます。

今後も小中学生、高校生を対象とした認知症キッズサポーター、学校PTA、自主的活動グループ、サロンなどを対象とした認知症サポーターの養成を随時行います。町内、どこへでも出かけますので、地域包括支援センターまでお問い合わせください。

問 地域包括支援センター

IP ☎ 1 8 5 3

健康に関する相談窓口

赤ちゃんから高齢者まで、健康や介護に関することなど、お気軽にご相談ください。

(IP電話は、☎050-5812の後に、4桁の番号をダイヤル)

- 問 保健課 IP ☎ 1 8 5 3
- 芸北ホリスティックセンター IP ☎ 2 2 3 0
- 大朝保健センター IP ☎ 2 2 1 1
- 豊平保健福祉総合センター IP ☎ 1 5 0 1

防災最前線

災害時の地域のかなめ

自主防災組織

阪神淡路大震災から20年。この震災では多くの方々が亡くなられた一方、多くの命が助けられました。最も多く助けたのは、消防でも警察でも自衛隊でもありません。それは、地域住民の方々でした。この震災以降、災害時に住民が相互に助け合うことが重要視されるようになり、そのための存在として、自主防災組織が全国各地で結成されています。

自主防災組織の活動

災害時の活動に備え、日頃から住民同士の顔が見える関係を作る他、防災訓練などを行い、いざという時に機能出来る組織作りが必要です。自主防災組織の活動には次のようなものがあります。

北広島町消防本部
☎ 0826-72-0119
IP050-5812-1119



・ 平常時の活動



訓練の実施



防災マップの作成



備品の確保

・ 災害時の活動



給食・給水活動



救出活動



消火活動・避難誘導

- 防災とボランティアの日 1月17日
- 防災とボランティア週間 1月15日～1月21日
- 文化財防火デー 1月26日

自主防災組織の結成

自主防災組織は地域の方々の合意で結成することができます。また結成した事を町へ届け出ることで、補助も受けられます。地域の生命財産を災害から守るため、自主防災組織を結成し、防災活動に取り組みましょう。

1月26日は

「文化財防火デー」です

「文化財防火デー」は、貴重な文化財を火災などから守ることを目的に、消防訓練などの啓発活動を行う日です。北広島町にも多くの文化財があります。後世に残すべき貴重な財産を守るため、町民一丸となって、消防訓練に努めましょう。

集落支援員だより

〜豊平地域から〜



吉田支援員

豊平地域集落実態 アンケート調査結果の報告

4月21日から9月5日にかけて豊平地域の各部落長さんのご協力を得て集落実態アンケート調査を実施しました。

平成17年と平成26年(約10年間)の人口増減の比較をしたところ636人(14%)の減少があり、高齢化率は40・9%から45・6%に上昇していました。また、5歳刻みの人口の追跡比較を行ったところ目立ったもので、進学・就職などでの34歳未満の減少が204人、定年退職などによるUターンなどで55歳から64歳の増加が68人、70歳以上の死亡などによる減少が737人となっており、人口減少・少子高齢化を如実に表しています。このような厳しい状況を反映して、聞き取り調査の中でも農業の後継者不足・労働力不足、人口減少・高齢化による集落機能維持など、現在では何とか持ちこたえているが、近い将来非常に深刻な事

態を迎えることになるとの声が多く聞かれました。

アンケート調査結果の集約 1. 集落の状況について

集計での諸状況の全世帯に占める割合は、高齢者のみ世帯37%、一人暮らし24%、子供のいる世帯14%と、かなりの少子高齢化の状況で、小部落の中には、ほとんどの世帯が高齢者のみとか、子供のいる世帯が無いなどのものも多々あります。

2. 日常生活状況〜買い物、病院、移動手段〜について

「買い物、病院利用」とも豊平地域が1割前後、町内が5割、町外が4割弱となっています。これは、地形、施設の数・規模、通勤経路などが影響していると思われるます。

「移動手段」で自家用車を補完するものは、デマンドタクシー・路線バスが多くなっています。

「地域から役場支所までの平均

距離・所要時間」は7kmあまり、11分程度となっています。

「地域の困りごと・不便・不安」では、草刈・交通の便・共同作業・店がない・道水路の維持管理の順で合わせて8割にもなります。労力不足や過疎化の状況が表れているようです。

3. 地域の行事について

「現在行われている行事」のうち祭り・盆踊り・神楽がそれぞれ25%前後になっており、人口減少の中でも昔からの地域文化の継承が行われていることがうかがわれます。

「できなくなった行事」としては、運動会が50%に迫っていますが、子供の減少・小学校の統合・高齢化などが大きく影響していると思われる。次いで、とんどが30%近くになっていますが、これは運動公園で広域実施されるようになったことが影響していると思われる。

4. 地域の将来の見通しについて

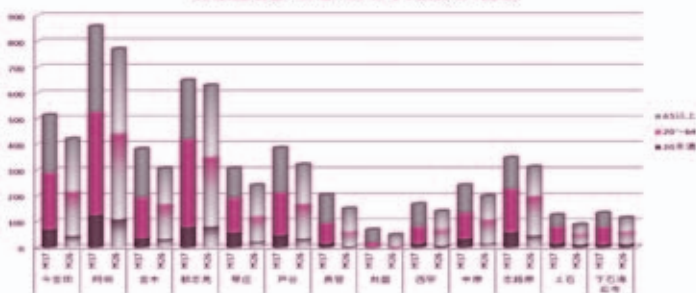
「10年後の地域」は、半分に減少・高齢者のみになるがそれぞれ40%前後、激減・変わらないがそれぞれ10%前後と地域により差があります。

「地域の維持・地域で生活していくために必要なこと」では、産業の活性化など若者の定着対策が最重要であることはわかっており、実現性が低いとの意見が多数ありました。

「地域への思い」では、まとものあるところ・安心感のわくところなど肯定的なものが80%近くありました。

「地域協力活動の実施希望」では、希望するが20%余りありましたが具体的な計画はなく、よくわからないとの意見も多くありました。

行政区ごとH17とH26の年代別人口比較



○ 神楽マラソン in 北広島 ○

11月22日から24日の3日間で開催した、町内57神楽団出演による「神楽マラソン in 北広島」は、駐車場も混雑し（申し訳ありません）、観客数16,000人という、とよひらウイングの体育館があふれかえるほどの人・人・人でいっぱいになり、盛況のうちに終了しました。

合併10周年記念事業実行委員会委員一同、神楽団、来場者、運営スタッフ他、この記念事業に関わったすべての皆さまに感謝いたします。

テーマ「継承と創造 輝く町へ」にふさわしく、多くの町民が関わることができるような、10周年記念事業として心に残るイベントが何かできないだろうかということで、初の試みとして事業提案させていただきました。

子ども神楽から大人の神楽団へと舞を続けている人、子どもの頃から観てきた神楽を思う気持ちを大事にしている人、成人して神楽の魅力に引き込まれた人など、「神楽の力はすごい」と感じる3日間でした。



<きたひろグルメフェア>

地元の15出店者を中心に、高橋邦弘氏のそば打ち実演、広島県広域都市圏協議会（呉市・江田島市・坂町）や島根県邑南町などから出店があり、焼ガキ・うどん・石見和牛・豚汁などを堪能されていました。



<花火>

秋の澄みきった夜空にあがった花火は、珍しさと美しさで見事さが相まって、見上げる顔は笑顔であふれていました。

◇ 10周年記念式典&記念講演 ◇

記念式典は、平成27年2月1日（日）、千代田開発センターで開催します。引き続き、テレビ番組にたびたびご出演の藻谷浩介もたにこうすけさんを迎え、「継承と創造 地域の自立へ」と題して、講演していただきます。チラシをご覧ください。

10周年まで、あと31日です。(H27・1・1現在)
とうとう残すところ1ヶ月となりました。みなさん記念式典にはぜひ出席いただき、10周年をお祝いください。

継承と創造 輝く町へ



平成27年2月1日
北広島町合併10周年

◆ご意見をお待ちしています◆

記念事業に対するご意見・ご感想をお寄せください。町のホームページ又は広報紙で回答させていただきます。

問 総務課総務係 IP ☎ 050-5812-2111



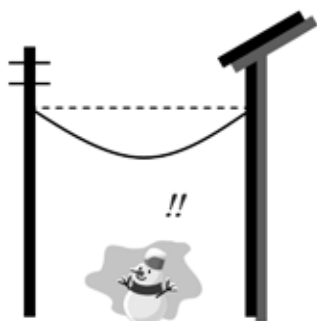
まちイキイキ! 人ワクワク! 夢が つながる。

きたひろネット

Kitahiroshima Cable Network Service

☎ きたひろネットセンター IP ☎ 7 4 4 7

きたひろネットの引込線の確認をお願いします。



雪が降る季節を迎えました。ご自宅の引込線が雪などで垂れ下がり支障をきたす恐れがある場合など、異常を発見された場合はきたひろネットセンターにご連絡ください。

また、積雪により木や竹などが「きたひろネットのケーブル」に倒れ掛かっているのを見かけられた場合についても、ご連絡いただきますようご協力をお願いします。

きたひろネットは電柱に赤の余裕ケーブルが輪状になっています。上から順に電力線、きたひろネットケーブル、電話線となっているのが一般的です。

きたひろネット年末年始の番組

いつもきたひろネットの番組をご覧いただきありがとうございます。

**平成 26 年 12 月 22 日 (月) から平成 27 年 1 月 5 日 (月) までは
年末年始の特別番組編成**としてお届けします。

11 月にとよひらウイングで行われた「神楽マラソン in 北広島」の神楽映像をはじめ、12 月定例町議会録画放送を中心に、今年放送した新鮮 5 THE マンスリーや月いちワイドの再放送を行います。

ぜひ、年末年始はご家族お揃いで 11 ch (チャンネル) の番組をお楽しみください。

※年末年始のプログラムは、テレビの電子番組表でご確認ください。



きたひろネットでWi-Fi生活を始めよう

スマートフォンの通信量制限対策に、ぜひ、きたひろネットのケーブルインターネットを使った Wi-Fi モデムの利用をご検討ください。

月々のインターネット
コース料金 (10 Mbps 以上) + 初期費
1,000 円 (税抜) + 月額
250 円 (税抜) = 楽しみ方
∞ (無限大)

インターネットが身近になればなるほど、セキュリティ対策は必要です。きたひろネットなら安心セキュリティサービス「マカフィー for ZAQ」が無料で付いてきます。

ウイルス感染や個人情報の漏えいなどの被害から総合的に守ります。

お願い! スマホの子どもたちを含む急速な普及に伴い次のようなことが懸念されます。長時間利用による生活習慣の乱れや、不適正な利用により、青少年が犯罪被害に遭遇したり、いじめやプライバシー上の問題等につながるケースも見受けられます。子どもや青少年が正しく利用するために家庭でルールを作りましょう。

薪活!

No.8

芸北からはじまる
薪を使った豊かな暮らし

芸北地域の中
で薪を使った暮
らしを満喫され
ている方を紹介
します。
薪を使った暮
らしの代表的な
ものとして「炭
焼き」がありま
す。

昔は、生活必需品であった炭で
すが、現在では、特産品のひとつ
として産直市などで販売され大好
評です。

小原地域で炭焼きをされている
藤堂正人さん(82歳)は、奥さん
の春江さん(82歳)と夫婦仲良く
炭焼きをされています。



仲良く炭焼きをされている藤堂夫婦

藤堂さんは、建設業の仕事を選
年退職され、その当時イターンを
されたお孫さんと同居を始められ
た頃に、この炭窯と一緒に作られ
たこのことで、当時のことを大切
な思い出として、今でも、炭焼き
を続けておられます。



お孫さんと一緒に作られた炭窯

藤堂さんは、今でも自分の手
山の手入れをされており、搬出さ
れた木を利用して、炭焼きをされ
ているほか、自宅には薪ストーブ
を設置され、薪をフルに活用され
ています。



自宅の薪ストーブ

その薪ストーブは、息子さんが
定年後、夫婦で芸北にUターンし
てこられた際に、自宅を改築され
家の中央に設置されたもので、家
全体を温めています。

初めて芸北で暮らすことになっ
たお嫁さんは、「芸北の寒さに慣
れるのは大変だったけども、薪ス
トーブのおかげで暖かく過ごせて
います。」と喜ばれていました。

藤堂さんは、「これからも元氣
なうちは、山の手入れし、炭焼き
を続けたい。」とお話しされてい
ました。

藤堂さん宅の周りの山々は、計
画的に整備され、伐採された後
には、次々と新しい芽吹きが見られ
木々の生命力を感じるとともに、
あるべき山の循環を、間近で見
ることが出来ます。

昭和初期の芸北では、あちらこ
ちらで見られた景色なのでしょう
が、とても新鮮に感じられます。
近年では、ひろしまの森づくり事
業を利用して施業される方も増え、
少しずつ復活しています。

山が、いつまでも美しく元氣で
ありますように、炭を焼くときの
あのいい香りが、いつまでもあの
窯から流れてきますように。

「薪活！」会議開催しました

12月2日、北広島町役場芸北支
所で「薪活！」会議が行われまし
た。会議には、薪の消費地として
薪ボイラー導入の決まっている
オークガーデンの指定管理者であ
る芸北プラモーション、薪の供給
元である芸北せどやま再生会議、
その事務局であるNPO法人西中
国山地自然史研究会、原木の供給
元の太田川森林組合、芸北支所職
員が参加しました。会議では、芸
北支所提案型事業である薪ボイ
ラー導入事業の進行状況、これま
での薪や原木の取引状況が報告さ
れた後、今後の課題などが話し合
われました。

薪ボイラー導入事業は、平成26
年度中の完成をめざし急ピッチで
行われ、原木は、芸北せどやま再
生会議と太田川森林から着々と集
積されオークガーデン下の広場に
蓄積されています。また、昨年導
入された芸北オークガーデンの薪
ストーブは、ロビーやレストラン
を温めており、化石燃料の削減効
果を発揮しています。

芸北せどやま再生会議からは、
2年間で約7百tの原木が集積さ
れ、約4千枚のせどやま券が発券
されたとの報告がありました。

生まれ変わった

旧小学校の校舎

北広島町芸北地域の平成25年3月に閉校になった4校の小学校のうち、3校の校舎の利活用が決まり、生まれ変わっています。

【地元に着業企業の参入により地域の活性化を目指しています】



旧八幡小学校は、「アンデルセン芸北パン生活文化研修所」として、製パン設備や宿泊設備を備えた研修施設へと改装され、平成25年8月に再出発しています。近くには「アンデルセン芸北100年農場」もあり、研修をしている若者は、地域のイベントなどにも積極的に参加され、収穫祭には地元の方々も招待されるなど、地域交流も活発に行われています。

【いつまでも芸北で暮らしたいという思いに添えて、介護サービス事業を展開しています】

旧美和小学校は、医療法人明和会により「芸北小規模多機能ホーム・芸北デイサービス」として平成26年5月に再出発。また、8月から芸北診療所が、毎週土曜日の午前9時～11時に開設されています。

介護が必要となられた高齢者の方が住み慣れた家・芸北地域で生活を継続できるような在宅介護サービスをうけることができる施設が増えました。また、長い間地域医療に尽力いただいた美和診療所が閉所されましたが、週に1回半日診療所が開設されることで、地域医療にも貢献されています。



【芸北分校を地域全体で支えていくために地元芸北分校下宿「雄学館」を運営します】



芸北分校の現在の在籍生徒数は68人で80人を下回っており、今後少子化により地域内の生徒数の減少が予想されることから、地域外の生徒の受け入れが急務となり、芸北分校は特定校として来年度から全国からの生徒募集を行うことになりました。

その際、地域外の生徒の受け入れ下宿が必要となりますが、下宿経営者の高齢化によって下宿への受け入れも難しくなっています。

芸北分校の存在は芸北にとって欠かせないの思いから、芸北地域の各種団体が集結し、「芸北分校あすなろプロジェクト」を組織、旧雄鹿原小学校を芸北分校の下宿「雄学館」として改築することになりました。

「雄学館」は男子下宿生28人を受け入れることのできる施設として運営は「雄学館活性化運営委員会」が行い、地域全体で支えていくこととしています。

芸北地域では、「地域の子は、地域で育てる」という方針のもと、地元住民・保育所・小学校・中学校、芸北分校が一体となって策定した『芸北学園構想』による教育が進められています。そうした中、広島県教育委員会から「今後の県立高等学校の在り方に係る基本計画」の中で、活性化策を実施後2年連続して在籍生徒数が80人を超えない場合は、今後募集停止の可能性があるとの発表がありました。

問 北広島町役場芸北支所

自治振興係

IP ☎ 050・5812・2110

伝承館だより



芸北民俗芸能保存伝承館の取り組みについてご紹介します

伝承館は何のための施設？

「町域の民俗芸能やその背景にある民俗文化の保存と活用の拠点となること」を目的として設立された民俗資料館です。

たとえば「戦国の庭 歴史館」には考古遺物や古文書から、「芸北 高原の自然館」には生態系や気候・地質などの観点から地域の特性や歴史の変遷を見出し、それらを調査・記録・保存・普及する役割があります。一方、伝承館には人々の生活の記憶や伝承されてきた技といった、比較的形に残りにくい身近な暮らしや記憶のなかの歴史を調査し、記録・保存・継承する役割があります。

そこで伝承館では有形資料の保管だけでなく、それを伝承してこられた地域の皆さんのお話を聞かせていただき、記録しています。

どんな活動をしているの？

①資料の収集・管理

町域には現在9つの民俗資料を収蔵する施設があり、現在約90000点の収蔵品があります。その1点1点に調査カードを作成し、目録化を進めています。また、寄贈をお受けするなど、随時民具などの収集も行っており、それらも目録に加えています。

②調査・研究

収蔵資料や現在伝承されている民俗行事の調査・研究を行っています。



草木染めワークショップで、藍染めに挑戦しました！

③普及活動

調査・研究の成果の解説や、企画展示・ワークショップの開催によって公開しています。展示をご覧になられたお客様から、新たな情報が入ることもあります。

④文化財に関わる事業

現在は、今年度から教育委員会が進める「壬生の花田植調査事業」の事務局も担っています。

芸北民俗芸能保存伝承館 企画展示のお知らせ

新藤 久人と芸北の民俗

開催中～平成27年1月25日(日) 〔期間中は入館無料〕

〔開館時間〕午前9時～午後4時30分

〔休館日〕月曜(月曜が祝日の場合はその翌日)、年末年始

本企画展では、北広島町域の民俗芸能の紹介や民具の収集、民俗資料館の活動に尽力した人物「新藤久人」について紹介しています。新藤の視点をとおして町域をみると、豊かな民俗文化を誇るこの地域に対して、きっと新たな発見があるはずです。

なお、新藤と交流があった民俗学者、宮本常一に関する写真パネル展も同時開催中です(協力：周防大島文化交流センター)。

ぜひご来館ください！



新藤久人が収集した民具には、彼が記した資料カードが付いており、それ自体も当時の様子をうかがい知ることのできる貴重な記録です。

糸繰り枠 (新藤久人収集、北広島町教育委員会蔵)

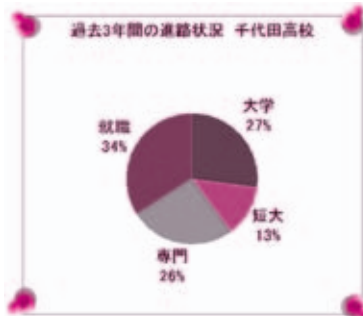
《北広島町内・高等学校の紹介》 【広島県立千代田高等学校】



広島県立千代田高等学校は、全日制普通科の高等学校です。全校生徒135名全6クラスという小規模校です。生徒は地元の未来そのものだと考え、「地元で貢献できる、ふるさとを大切に育てる生徒の育成」を目指しています。先生と生徒の距離も近く、「生徒大好き」な先生達が「先生大好き」な生徒達と日々学習や様々な活動にがんばっています。笑顔と笑いがあふれている地元密着型の県立千代田高等学校をご紹介します。

「ちっちゃな学校の でっかい安心」

本年度から本校のキャッチフレーズを「ちっちゃな学校のでっかい安心」としました。小規模校だからこそ生徒一人ひとりを大切にし、じっくり向き合う教育を実践しています。その結果、グラフにあるように多様な生徒の進路希望にも満足のいく対応をしてきています。そんな本校には**「3つの安心」**があります。



【安心その1..】

とことん学べる学習環境

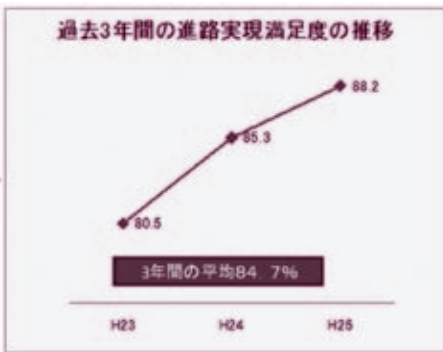
生徒が大好きな先生達だからこそ、しつこくことごとん指導します。生徒3・9人に対して先生1人という割合ですから、とことん学べる学習環境といえます。個々のペースに応じた習熟度別授業と選

択教科で学習の不安にもゆっくり丁寧にながめていくまでとことん指導します。その結果、本校卒業生の66%が進学し、そのほとんどの生徒が第一志望校に合格しています。

【安心その2..】

高い進路実現満足度

本校の学校評価のひとつとして「進路実現満足度」を卒業時に高3生徒とその保護者にアンケートしています。その満足度は年々上昇しており、昨年度満足度は88.2%という大変高い評価でした。生徒も保護者も自分の進路に満足している人が多いという嬉しい評価になっています。もちろん昨年度も就職内定率100%です。地元企業への就職率は80%を超えています。



【安心その3..】

クラブ加入率85%

今年新たに「サッカー愛好会」ができました。クラブ・同好会・愛好会を合わせて13あるので、きつと自分にピッタリのクラブ・同好会・愛好会が見つかります。本校のクラブ活動は日々の練習はもとより、音楽愛好会を始め、茶華道部、軽音楽部などでは地域に恩返しをするボランティア活動にも積極的に参加しています。
「千代田で育てる生徒」千代田高校をよろしくお願ひします！



ご老人の施設でのお茶会と



花を活けている茶華道部員



左から中本監督、佐々木選手、大庭選手、箕野町長

第69回天皇賜杯・皇后賜杯全日本ソフトテニス選手権大会 NTT西日本選手 男女アベック優勝

10月24日から26日の3日間、秋田県大館市で全日本ソフトテニス選手権大会が開催されました。土・日曜日に豊平どんぐり村のコートで練習をしているNTT西日本の選手が男女ともに優勝されました。男子は、水沢・長江選手、女子は、大庭・佐々木選手です。11月4日、中本監督と大庭・佐々木選手が日頃の御礼もかねて町長へ報告に来られました。両選手は豊平で9年練習を重ね、地元の子どもたちにテニスの講習をするなど交流を深めています。



優勝したメジャークラス（5、6年生）のメンバー

～逆境を乗り越えて～ 広島北リトル カープ杯 優勝

10月12日に開幕し、10月26日カープ由宇球場で行われた、広島東洋カープ杯争奪大会において北広島町を本拠地として活動する硬式少年野球チーム「広島北リトルリーグ」が見事優勝し、カープ杯を持ち帰りました。9月にホームグラウンドを失うという逆境に立たされ、そのうえ9人（北広島町、安芸高田市、安佐北区の小学生で構成する）という少ないメンバーながら、監督と選手たちの絶対的な信頼関係で戦い抜き、栄冠を勝ち取りました。



農事組合法人「小笹」発足式に参加されたみなさん

北広島町で30番目の集落法人 農事組合法人「小笹」が設立されました

豊平地域、下石・海応寺地区農業の発展のため、11月8日（土）、農事組合法人「小笹」の設立総会が開催されました。組合では、地域の絆を大切にし、稲作を中心とした経営を行い、地域と農業を守る活動を行っていきます。効率的で持続性の高い農業経営を目指した活動が期待されます。なお、「小笹」の設立で、町内の集落型農業生産法人は30法人となりました。



約1時間で作業を終え、色彩豊かな花壇が完成

豊平病院・花いっぱい運動 地域のみなさんが花壇を彩る

11月8日（土）、4年前から恒例となっている「豊平病院・花いっぱい運動」があり、パンジーやナデシコなど、色鮮やかな花々が、北広島町豊平病院の花壇を彩りました。花壇苗はJ A広島市豊平花き部会から寄せられたもので、植え付け作業は、地域住民のみなさんや病院職員など約50人により行われました。山縣司政院長は、「いつもきれいな花壇にさせていただき、患者様も職員も心がなごんでいます。地域のみなさんに心から感謝します」と話していました。



左から日山会長、細山さん、箕野町長

第39回広島県民体育大会ゴルフ競技 個人戦 男子の部 細山さん優勝

10月24日、広島カンツリー倶楽部 八本松コースで開催された広島県民体育大会ゴルフ競技で北広島町新庄の細山力生さんが優勝されました。組数25組、参加人数99人、競技方法は、18ホールストロークプレーです。最終スコアは、70(35・35)でした。一方、団体戦 男子の部では、北広島町から3人が参加し、最終スコアは243で惜しくも5位となりました。12月3日、北広島町ゴルフ協会会長の日山静樹さんとともに町長へ報告にこられました。



現在も大朝地域で撮影が続いています

～大朝を舞台にしたドラマを作りたい～ 大朝小学校6年生 夢配達人プロジェクト

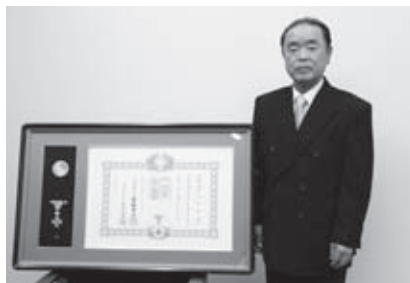
今年度の夢配達人プロジェクトに採用された大朝小6年生によるドラマ作りは、大朝小出身の児童文学作家倉橋燿子さんの脚本により冒険ストーリーが展開するなかで大朝の良いところが紹介されます。4・6月には倉橋さんが大朝小を訪れ、児童とストーリーについて話し合いをされました。その後、神楽や神社など地域の方々の協力により、いろいろな場面の撮影が進んでいます。11月10日、秋晴れのもと大朝支所周辺や紅葉が美しい寒曳山近辺で撮影が行われました。

平成26年秋の叙勲 ～受章おめでとうございます～



ずいほうそうこうしょう ひおかいわお
瑞宝双光章 日岡巖さん

元北広島町文化財保護審議会会長 日岡巖さんが、平成26年秋の叙勲(瑞宝双光章)を受章されました。日岡さんは昭和55年の豊平町文化財保護審議会委員を皮切りに、以後28年にわたり合併後の北広島町でも保護審議会会長や広島県文化財保護委員会等連絡協議会理事を歴任し、町域及び県下で活躍されました。質・量ともに多彩な本町文化財の保護と活用に対する顕著な功績が評価され、昨年の文部科学大臣表彰に続く受章となりました。



ずいほうそうこうしょう こざとしげき
瑞宝双光章 小里成樹さん

元豊平町助役 小里成樹さんが、平成26年秋の叙勲(瑞宝双光章)を受章されました。小里さんは、豊平町役場職員を経て、平成7年に豊平町助役に就任。以後、平成17年までの9年間にわたり、積極的な町行政を推進し、地方自治の発展に尽力されました。また合併から4年間北広島町議会議員を務めるなど、長年にわたり地域の発展振興に多大な貢献をされました。



きよくじつそうこうしょう かめおかしようじ
旭日双光章 亀岡章治さん

元北広島町議会議員 亀岡章治さんが、平成26年秋の叙勲(旭日双光章)を受章されました。亀岡さんは、昭和61年から平成17年まで千代田町議会議員を5期17年務め、千代田町議会産業常任委員会委員長等を歴任されました。合併を経て北広島町議会議員を2期務め、副議長、産業建設常任委員会委員長等を歴任し、農業の振興などに尽力され、地域の発展振興に多大な貢献をされました。

きたひろ お知らせ伝言板

☎：問い合わせ先

お知らせについて、くわしくは文末に記載されている問い合わせ先☎へ電話をお願いします。なお、IP電話番号は下4桁のみを記載していますので、電話を掛ける際は050・5812の後に、4桁の番号をダイヤルしてください。

■健康な歯をいつまでも

平成26年11月15日(土)、そばまつりとよひら会場において、山県地区歯科衛生連絡協議会による「はつらつ家族表彰」と「8020げんきな歯表彰」が行われました。

「はつらつ家族表彰」は、平成25年度の3歳児健診において、むし歯がない子どもさんと、むし歯のないその保護者の方を表彰するものです。今年、16組の家族が表彰されました。

はつらつ家族表彰受賞者(敬称略)

千代田地域

- 加地 真澄・昌慶
- 加藤 美奈・旬之助
- 小泉 裕紀・春迦
- 佐伯 なつき・心空
- 新谷 由佳・琉生
- 菅田 美佐子・權
- 竹下 美鈴・明紗
- 田中 繁・怜
- 谷川 明美・奈彌
- 中原 由美子・由愛
- 土間 聡子・玲奈
- 松原 大輔・優衣
- 佐々木 理沙・碧唯
- 田中 裕子・翼
- 西田 朋美・蕾華

大朝地域

- 景政 武
- 河野 マキ子
- 千崎 文子
- 谷川 昭子
- 平田 慎吾
- 本家 エミ子



「はつらつ家族表彰」

「8020げんきな歯表彰」は、今年度の集団健診や歯科医師による歯科健診において、80歳を越えて20本以上の歯を保っておられる方を表彰するものです。今年、45名の方が表彰されました。

8020げんきな歯表彰受賞者(敬称略)

千代田地域

- 河原 敏江
- 新出 隆司
- 高野 豊照
- 民安 光子
- 藤浦 節子
- 山田 綾子
- 近藤 典子
- 根來 清
- 松永 弘三

大朝地域

- 小西 美子
- 齋藤 佳子
- 堀内 玉章
- 渡辺 勇



「8020 げんきな歯表彰」

豊平地域

- 伊藤 清
- 上田 シズコ
- 川内 玉子
- 江田 法行
- 齋藤 弘
- 佐々木 一司
- 新宅 博
- 藤原 長明
- 松原 明光
- 安達 花枝
- 齊藤 恵美子
- 田中 正之
- 波佐 キヨ子
- 植木 サトリ
- 上西 カズ子
- 國吉 利来太郎
- 河野 忠行
- 坂本 八重子
- 下新 ミヤコ
- 廣増 春實
- 前原 和子
- 丸木 ミサエ
- 岡田 善晴
- 高見 勲
- 東 勝一
- 安本 静子

芸北地域

- 安本 静子

心身ともに、健康な生活を送るためには、しっかりと噛める自分の歯を保つことが必要です。そのためには、毎日正しい歯みがきを行い、口の中をきれいにしておくこと、定期的にかかりつけの歯科医院で、歯科健診を受け、自分の歯の状態を知ることが大切です。

いつまでも自分の歯でおいしく食事ができるように、歯と口の健康に関心を持ちましょう。

☎保健課健康増進係 IP 1853

■「社会保険料(国民年金保険料) 控除証明書」が発行されます。

年末調整・確定申告まで大切に保管を！

国民年金保険料は、所得税及び住民税の申告において全額が社会保険料控除の対象となります。その年の1月1日から12月31日まで納付した保険料が対象です。

この社会保険料控除を受けるためには、支払ったことを証明する書類の添付が義務付けられています。

このため、平成26年1月1日から9月30日までの間に国民年金保険料を納付された方については、「社会保険料(国民年金保険料)控除証明書」が本年11月以降に日本年金機構本部から送付されていきますので、年末調整や確定申告の際には必ずこの証明書(または領収証書)を添付してください。

また、10月1日から12月31日までの間に今年はじめて国民年金保険料を納付された方については、平成27年2月上旬に送付されます。

なお、ご家族の国民年金保険料

を納付された場合も、ご本人の社会保険料控除に加えることができますので、ご家族あてに送られた控除証明書を添付のうえ申告してください。

問 町民課国保年金係 IP ☎ 1854

■町営住宅等入居者募集(随時)

町営住宅等の入居者を先着順で随時募集しています。くわしくは役場建設課都市管理係または各支所建設管理係までお問い合わせください。

志路原住宅 (豊平)

特公賃・松崎住宅・単身棟(豊平)

町有千代田住宅 (千代田)

問 建設課都市管理係 IP ☎ 1860

芸北支所建設管理係 IP ☎ 2112

大朝支所建設管理係 IP ☎ 8001

豊平支所建設管理係 IP ☎ 1124



天気予報のチェックを!

■水道管の凍結・破裂に注意

今年も水道管の凍結・破裂が心配な季節となりました。外気温が

氷点下以下になると、水道管や蛇口が凍り、破裂することがありますので、次のような場所は特に凍結防止の対策をお願いします。

・「むき出し」になっている水道管

・北向きで、日の当たらない場所

の水道管

・風当たりの強い場所の水道管

《凍結を防ぐには》

水道管や蛇口に布切れや毛布、あるいは専用の保温材を巻き、濡れないように保護してください。

《水道管が凍結したときは》

凍ってしまった部分に、タオルや布をかぶせて、その上からゆっくりと「ぬるま湯」をまんべんなくかけてください。なお、熱湯を急にかけると、ひび割れや破裂を起すことがあります。

《水道管が破裂したときは》

町水道を使用されている世帯で、水道管が破裂したときは、メーターボックス内の止水栓を止め、破裂した部分にしっかりと布やテープを巻きつけて応急処置を行い、最寄の町給水装置指定工事店に修理をお申し込みください。

問 上下水道課工務係 IP ☎ 1861
芸北支所建設管理係 IP ☎ 2112
大朝支所建設管理係 IP ☎ 8001
豊平支所建設管理係 IP ☎ 1124

■訂正とお詫び

広報きたひろしま12月号9ページ、病児・病後児保育事業「病児・病後児保育室ユーカリ・申込み先」の電話番号に誤りがありました。IP電話はありません。訂正してお詫びします。連絡先は、次のとおりです。

問 ☎ 0826・72・0822

(託児所メルヘン内)

毎月第一土曜日は「ひろしま環境の日」

1月3日(土)

やってみようエコな買い物!

～使い切れないものは買わず、必要な分だけ購入～



問 町民課環境管理室

IP ☎ 050-5812-1854

保健
福祉・子育て

税金
年金・保険

きたひろ
ネット

消防・防災

生活・環境

産業

教育・文化
スポーツ

求人情報コーナー

● 正社員の募集

仕事の内容	事業所名	
看護師・准看護師	(医) 社団せがわ会 千代田病院	
	デイサービスセンター やすらぎ	
	(医) 社団慶寿会 千代田中央病院	
	立川医院	
看護助手	(医) 社団せがわ会 千代田病院	
	(医) 社団慶寿会 千代田中央病院	
介護職・介護支援 専門員など	特別養護老人ホーム やすらぎ	
	芸北小規模多機能ホーム 芸北デイサービス	
	(有) トリオ きららの里	
小売店販売員など	(有) かわすみ	
	au ショップ 北広島店	
事務員など	(株) 下岡タイヤ産業	
	(株) 新宮 広島市場	
	安芸北森林組合	
営業	(有) ハナキ保険企画	
	(株) 千代田工務店	
土木建築作業員・ 設備作業員など	(株) 竹下建設	
	(有) 栗栖建設	
	(株) 広栄建設産業	
	(株) 森下電設工業	
	(株) 坂本工業	
	(株) トエル	
	(株) 服部組	
栄養士	特別養護老人ホーム やすらぎ	
調理人	広島北ホテル	
	(医) 社団せがわ会 千代田病院	
	特別養護老人ホーム やすらぎ	
レストラン接客業務など	広島北ホテル	
その他のサービス	(有) つかさランドリー	
食品製造など	丸二 (株)	
	(株) 玉屋金属	
製造作業員 (工場 作業など)	(株) ジャパンエンジニアリング・ワークス	
	(有) 五反田ゴム工業	
	(株) 下岡タイヤ産業	
	(株) 大田鋳造所千代田事業所	
	津久田工業 (株)	
	(株) メイト	
	徳山産業 (株)	
	(株) ショウワコーポレーション	
	(株) 進栄工業	
	北九鋼材工業 (株) 広島営業所	
	管理業務	(株) ショウワコーポレーション
	廃棄物処理作業員	千代田衛生興業 (有)
		輝陽 (株)
運転手 (トラック・ 機械・バス・タク シーなど)	今井運送 (株)	
	(株) 下岡タイヤ産業	
	美和運送 (株)	
	福山通運 (株) 広島北支店	
	山県東部生コン (株)	
	(有) 大朝交通	
	千代田運送 (株)	
自動車技術 (トラック整備)	今井運送 (株)	
美容師	SEA GULL.	
保育士	さつきヶ丘保育所	

● パートの募集

平成 26 年 12 月 10 日現在

仕事の内容	事業所名	事業所名
看護師・准看護師	立川医院	デイサービスセンター やすらぎ
看護助手	(医) 社団せがわ会 千代田病院	
介護職・介護支援 専門員など	特別養護老人ホーム ゆりかご荘	北広島町社会福祉協議会
	特別養護老人ホーム やすらぎ	(医) せがわ会 通所・訪問介護事業所
	芸北小規模多機能ホーム 芸北デイサービス デイサービスセンター やすらぎ	社会福祉法人 三矢会
小売店販売員など	Life shop かわすみ	ローソン千代田インター店
	(有) 種浦商店《セブンイレブン広島千代田インター店》	(株) Aコープ西日本《Aコープ千代田店》
	(株) フレスタ サンクス店	メイト (有) 《セブンイレブン大朝店》
	メイト (有) 《セブンイレブン千代田本店》	三次花壇 千代田
	(株) コムズ サンクス店	(有) スミヨシ ドコモショップ千代田店
	(株) PARETTE TOWN	メイト (有) 《セブンイレブン千代田春木店》
事務員など	ヤマト運輸 (株) 広島千代田センター	広島北ホテル
	大友運送 (株)	芸北プラモーション
	(株) FST 広島支店	北広島町 雄鹿原診療所
調理人	(医) 社団せがわ会 千代田病院	
接客・調理補助 など	特別養護老人ホーム やすらぎ	(株) むさし
	千代田OGMゴルフ倶楽部	(株) どんぐり村
	レストハウス大朝	広島北ホテル
	(有) 新見仕出し店	芸北プラモーション
	へんぼこ茶屋	田原温泉5000年風呂
	おおあさ鳴滝露天温泉	きたひろ市場
	富士産業 (株) 中国事業部	のどか 旬菜屋
食品製造など	(株) タカキベーカーリー千代田工場	(株) キャリアメイク
	(株) どんぐり村	(株) インプレックス
	(株) フレスタ サンクス店	
製造作業員 (工場 作業)	(株) キャリアメイク	東洋ワーク (株) 広島営業所
	津久田工業 (株)	西川物産 (株) 千代田工場
	(株) ショウワコーポレーション三次支店	(有) 五反田ゴム工業
	(有) 千代田ハーネス	(株) サルツ
(株) 積水化成成品山口	(株) メイト	
配達員	日本郵便 (株)	
倉庫作業など	エコトレーディング広島支店 (株)	福山通運 (株) 広島北支店
清掃	(株) さんびる	富士産業 (株) 中国事業部
	(医) 社団慶寿会 千代田中央病院	(株) 不二ビルサービス
美容師	(有) エルモ	SEA GULL.
キャディ	千代田OGMゴルフ倶楽部	
交通誘導警備員	(株) タック	
プール監視員	(一財) どんぐり財団	
保安員	(株) タカキベーカーリー 千代田工場	

* 広報紙発行日に、すでに募集が終了している場合も あります。

問 北広島町求人情報センター (企画課地域振興係内)

IP ☎ 050-5812-1856

Webサイト <http://www.town.kitahiroshima.lg.jp/>

**「無許可」の回収業者を
利用しないでください!**

法を守った適正な処理が
確認できません!

※ 無許可業者によって回収された廃棄物が、不法投棄や
不適正処理された事例が報告されています。

廃棄物で回収

チラシも回収

インターネットで広告

※ 廃棄物の回収業者には、このように報告があります。ご依頼から廃棄物の回収を依頼する際は、必ず「無許可」の回収業者の利用を避け、適正な処理が確認できる業者を利用してください。

12月25日(木)

- 国民健康保険税 [6期]
- 後期高齢者医療保険料 [6期]

2月2日(木)

- 町県民税 [4期]
- 国民健康保険税 [7期]
- 後期高齢者医療保険料 [7期]

[11月末日現在] (): 前月比

人口	19,689人	(4減)
転入	35人	
転出	32人	
出生	8人	
死亡	15人	
世帯数	8,467世帯	(8増)



◆カレンダーも今年最後の一枚となり、景色も白く染まっています。朝晩の冷え込みも厳しくなっています。11月にあった神楽マラソンは天候にも恵まれ気持ちの良い秋の日々でした。特等席で望遠レンズ越しに神楽を満喫させていただきました。太鼓の音や笛の音に心躍らせながら、時間があっという間に過ぎていくようでした。神楽にくわしくなくても出演されている皆さんの日頃の練習の様子が目に浮かぶようでした。感動をありがとうございました。(小)

心の相談窓口

夜眠れない、気分が落ち込む、イライラする。そんな悩みを相談してみませんか。悩んでいる方だけではなく、その方の家族や身近な方からの相談でもかまいません。お気軽にご相談ください。



- ☎ 保健課健康増進係 IP ☎ 1853
- ☎ 福祉課福祉係 IP ☎ 1851

Stop

消費者トラブル

「無料点検」に応じたら…
高額な排水管工事勧誘

「見守

「無料で排水管の点検をする」と業者が訪ねてきた。無料なら、と思いついてもらったところ「工事が必要」と、排水管の一部が割れている写真を見せられたため、工事契約を結んだ。工事当日、開始後しばらくして、「水漏れしていて隣の家まで水が行っている。先に別の工事をしないと大変だ」と言われた。工事費が合計で70万円と高額になったので迷っていると、「特別に50万円にする」と値引きを示され、隣の家に迷惑がかかるのは困ると思い、契約してしまった。(60歳代 男性) (参考：国民生活センター 見守り新鮮情報第205号)

《ひとこと助言》

- 「無料で点検」などと言って訪問し、点検後に消費者の不安をあおり、工事などの契約を結ばせる手口です。一度契約すると次々と別の契約を迫られるケースもあります。安易に業者を家に入れないようにしましょう。
- 「特別に値引きする」などと言われても、その場で契約してはいけません。家族や周囲の人に相談しましょう。必要ない場合は、きっぱり断ることが大切です。
- 契約後や工事完了後でも、クーリング・オフや契約の取り消しなどができる場合があります。北広島町人権・生活総合相談センターの消費生活相談室、または広島県生活センターにご相談ください。



◎困ったときは、消費生活相談室へ!!

北広島町人権・生活総合相談センター
(北広島町有田495-1)

☎0826-72-5571 [消費生活相談室専用]
毎週木曜日(祝日・年末年始除く)10時~12時・13時~16時

◎広島県生活センター
☎082-223-6111

月~金曜日(祝日・年末年始除く)9時~17時
北広島町人権・生活総合相談センター

☎IP ☎050-5812-5020



八幡高原に白と黒の季節がまた巡ってきました。除雪された道路と、水の流れる川を除くと景色は白い雪に覆われ、景色に彩りを添えるのは、晴れた日の空と茶色の瓦屋根だけです。

ヒツジグサは北海道から沖縄まで全国に分布する日本在来のも多年生の水草です。ほとんど栄養の無い湿原内の水たまりから、栄養分の多いため池にまで生育するので、様々な場所で見ることが出来ます。

ヒツジグサの葉は長い方の直径が15センチほどの楕円形で、切れ込みがあります。葉の裏側についている葉柄は、水底の茎から伸びています。茎はとても短くて、放射状に葉を付けています。花は5から8センチくらいの白色で、夏から秋にかけて咲きます。花弁の数や大きさは、地域ごとに変異があり、北に行くほど大きくなり、数も多くなるそうです。また、葉も北に行くほど大きくなり、直径30センチほどにもなるそうです。

静かに眠る、ヒツジグサ

高原からの花便り No.119

スイレンの仲間には、古くから様々な品種が栽培されていますが、「睡蓮」は、元はヒツジグサの漢名だそうです。ヒツジグサの名前は「未の刻に咲く」ことに由来するそうですが、実際には朝から夕方まで咲いています。一つの花が咲くのは3日間くらいで、昼に開き、夜に閉じます。1日目の開花では、まだ雄しべが開かないので雌の状態のまま花を閉じ、2日目には雄しべが開き、雄の状態になります。このように、一つの花で雌と雄の時期をずらすことで、自家受粉を防いでいるようです。花が終わると、ヒツジグサの花柄はらせん状になって縮み、水中に沈んだがく片に包まれて、種が成熟します。雪が多い年には、八幡高原では湿原だけでなく、大きなため池さえも雪に覆われてしまいます。真っ白な雪を被った真っ暗な水底で、ヒツジグサは茎だけの小さな塊となり、新しい春をじっと待っています。

(芸北 高原の自然館学芸員・白川勝信)