

KITA HIROSHIMA きたひろしま

広報

6

平成26年
2014/Jun
No.112

千町原野焼き

4月19日、芸北地域東八幡原にある千町原で野焼きが行われました。当日は、地域の方や県内外の方、子どもから大人まで68人が参加し、火入れボランティアとして活動しました。少しひんやりとした空気を感じながら、参加者は草原保全の必要性や参加に当たっての注意事項などを確認しました。比較的平坦な千町原に周りから火を入れていき、時に煙に包まれ、危険と隣合わせの作業だと実感しながらボランティアやスタッフ、地元の消防団が見守る中、無事野焼きは終了しました。(2・3ページに関連記事)

巻頭 雲月山山焼き・千町原野焼き	2
お知らせ・連載 平成26年度黒い雨体験者相談・支援事業・健康通信 ほか	4
ガイド・連載 北広島町補助金等ガイド・合併10周年記念 ほか	10
まちの話題 西中国山地自然史研究会 認定NPO法人取得報告 ほか	18
お知らせ伝言板 児童手当現況届・定期巡回相談 ほか	20
高原からの花便り 地下からの使者、ショウキラン	24

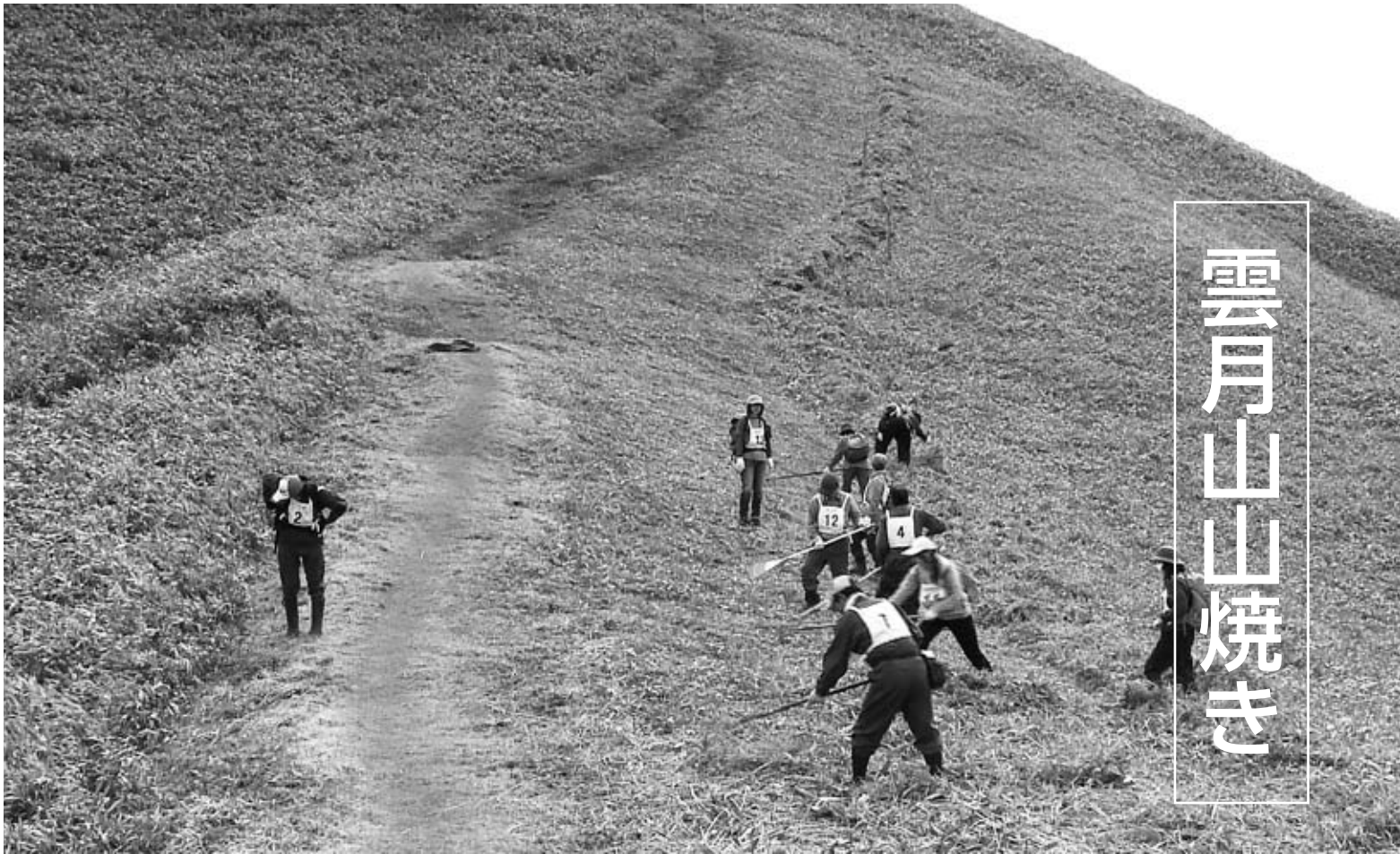


キタね!広いね!北広島



北広島町

雲月山山焼き



午前中は防火帯作り

標高約912メートルの雲月山は、北広島町北西部の島根県境に位置し、美しい草原が広がっています。この草原の環境を守るため、地域住民や県内外から参加される山焼き支援ボランティアの方々の協力により山焼きが行われています。今回の山焼きには総勢128人が参加しました。

雲月山の山焼きは、昭和中期頃いったん途絶え、平成17年に復活しました。現在、山には約330種の植物が生育し、貴重な野生動物の生息地になっています。悪天候により山焼きができない年もありましたが、今年は天候もよく、ボランティアの方々に見守られる中、約8ヘクタールの山肌が黒く塗りがえられました。



午後は延焼防止のための監視



ボランティアで参加した地元の小学生



事前に説明を受ける参加者



千町原の野焼き作業も雲月山山
 焼きと同様に、事前に雑草を刈り
 取って防火帯をつくり、午後から
 火入れをして、延焼防止のための
 監視を行いました。
 地域住民にとって宝である草原
 の環境を守るため、今後も地域住
 民やボランティアの方々と力をあ
 わせて草原保全の活動を継続して
 いきたいと思えます。



千町原野焼き

【お知らせ】



北広島町図書館 ギャラリー一通の展示

北広島町図書館 ギャラリー一通
 『高原からの花便り展』
 (春の植物)

4月26日(土)から5月25日(日)
 の期間、北広島町図書館 ギャラ
 リー一通で『高原からの花便り展』
 を開催しています。

今回展示している写真は、毎月
 発行「広報きたひろしま」裏表紙
 で連載中の『高原からの花便り』
 で紹介した春の植物の写真を集め
 たものです。新たな写真と文章も
 紹介されています。

7月16日(水)からは、約1か
 月間、夏の植物の展示も予定され
 ています。

平成26年度 黒い雨体験者相談・支援事業

原子爆弾投下直後に降った黒い雨により、現在も健康に不安をお持ちの方について、保健師や医師、臨床心理士が相談に応じます。

1.対象となる方

被爆者健康手帳又は第1種健康診断受診者証の交付を受けていない方で、本町などが被爆地域の拡大を求めた地域内において原爆投下直後に黒い雨を体験し、現在も健康不安を有する町内在住の方(※具体的な場所については福祉課までお問い合わせください)。



2.事業の内容

①保健師・医師・臨床心理士による相談 〈相談を受けるまでの流れ〉

北広島町福祉課で相談票などを作成し、相談会の申し込みをします。



北広島町福祉課から広島県への事業利用連絡と相談会の予約をします。



決まった日時にご自身で相談会場に行っていただきます。



②健康診断費の助成

相談の参考とするため、「特定健康診査」や「町が実施するがん検診」を受診し、医師など相談会又は巡回相談会にその結果をお持ちいただいた方については、それぞれ年1回に限り、受診に要した自己負担額が助成されます。(事後払い)

☎福祉課福祉係 IP ☎050-5812-1851
広島県被爆者支援課 ☎082-513-3036

障がいのある人もない人も

～だれもが自分らしく ともに安心して 暮らせるまち～

障がいのある人が安心して地域で暮らすためには、バリアフリーや支援のしくみづくりなどの整備が必要です。でも、それ以上に大切なことは、障がいのある人もみんなと同じ地域でともに暮らす仲間だということです。

ともに支えあうことのできるやさしい地域社会を目指して、北広島町では啓発パンフレットを作成しました。地域や職場の研修などでご活用ください。

障がいのある人もない人も、思いやりのある周囲の理解や配慮によりだれもが互いに尊重され、みんながそれをあたりまえなこととできる地域社会をめざしていきましょう。



☎福祉課福祉係 IP ☎050-5812-1851

【平成 26 年度 慰霊巡拝の実施について】

政府は、旧主要戦域となった陸上や、遺骨収集の望めない海上などにおける戦没者を対象として、遺族の要望にこたえるため、慰霊巡拝事業を行っています。

平成 26 年度は次のとおり実施することとなりました。申込に必要な書類など詳細については、役場福祉課までお問い合わせください。

実施地域名	実施予定時期	申込締切日	募集予定人員
アムール州	8月24日(日)～9月2日(火)	5月23日(金)	15名
ハバロフスク地方	8月31日(日)～9月9日(火)	5月30日(金)	15名
沿海地方	9月25日(木)～10月2日(木)	6月20日(金)	15名
カザフスタン共和国	10月7日(火)～10月16日(木)	7月4日(金)	15名
中国東北地方	9月2日(火)～9月9日(火)	6月6日(金)	10名
東部ニューギニア(1班・2班)	9月20日(土)～9月27日(土)	6月20日(金)	30名
硫黄島(第2次)	9月23日(火)～9月24日(水)	6月16日(月)	100名
インド	11月9日(日)～11月20日(木)	7月11日(金)	15名
マリアナ諸島	11月29日(土)～12月6日(土)	8月29日(金)	15名
トラック諸島	平成 27 年 1月24日(土)～1月31日(土)	10月24日(金)	15名
フィリピン(1班・2班・3班)	2月18日(水)～2月27日(金)	10月27日(月)	60名
硫黄島(第3次)	2月24日(火)～2月25日(水)	10月27日(月)	100名
マーシャル諸島(1班・2班)	3月7日(土)～3月15日(日)	11月7日(金)	20名

※実施時期・期間などは、相手国の都合などにより変更することがあります。

☎福祉課福祉係 IP ☎050-5812-1851

広島県社会援護課 援護恩給グループ ☎082-513-3036

こどもの救急電話相談 (#8000)

子どもが急病になったり、けがをすることがあります。それが夜間の場合、すぐに病院に連れて行ったほうがいいのか、翌朝まで待ってからでもいいのか判断に迷うことも…。

そんな時に役立つのが、「こどもの救急電話相談」

受診の必要性や家庭でできる応急措置などについて、相談員(看護師)が電話でアドバイスしてくれます。

利用時間：午後7時～翌朝8時まで

*注：相談は無料、通話料は利用者の負担となります。

健康に関する相談窓口



赤ちゃんから高齢者まで、健康や介護に関することなど、お気軽に相談ください。

☎保健課 IP ☎1853

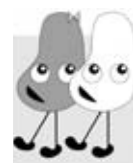
芸北ホリスティックセンター IP ☎2230

大朝保健センター IP ☎2211

豊平保健福祉総合センター IP ☎1501

第110回 健康通信

保健課
健康増進係
IP☎1853



まめこ
きたひろしま

もう一皿 野菜を食べよう！

野菜1日の目標量として、大人350g以上がすすめられています。しかし、日本人は慢性の野菜不足。みなさん、野菜足りていますか？

生活習慣病予防に野菜を！

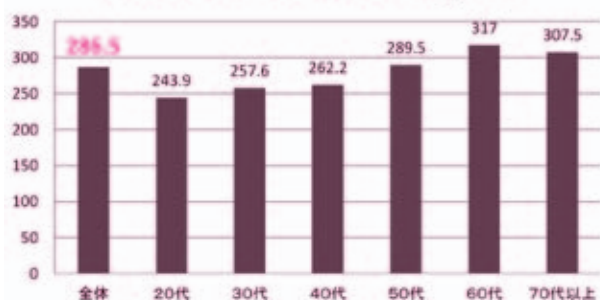
野菜を食べるとたくさん「健康効果」が得られます。

野菜を食べると…

- ・野菜に含まれるカリウムが血圧を安定させる。
- ・抗酸化ビタミンががんを予防する。
- ・食物繊維が便秘の予防やコレステロールの排出を促す。
- ・野菜から食べることで、血糖値の急激な上昇を抑え、糖尿病を予防する。
- ・しっかりと噛むことで、あごの強化につながる。



野菜の1日の平均摂取量(g/日)



平成24年国民健康・栄養調査より

野菜の摂取状況

平成24年国民健康・栄養調査の結果をみると、成人の野菜の摂取量は平均286.5g。また、どの年代においても目標量の350gに達していない状況です。

野菜プラス1皿

あと約70g足りていない野菜。あと1皿毎日の食事に野菜料理をプラスすると1日の必要量がとれます。小鉢1皿(70g)として、1日に5皿以上の野菜を食べるよう意識してください。

野菜1日分を食べるコツ！

- ① 毎回の食事で、1品以上の野菜料理を食べましょう。
- ② 生より煮る・蒸す・炒めるとカサが減り食べやすくなります。
- ③ 常備野菜(煮物・酢漬け)を作っておくと便利です。
- ④ 旬の野菜を食べましょう。

北広島町の野菜を食べよう！

これからおいしい！夏の旬の野菜

きゅうり・トマト・にんにく・いんげん
オクラ・にがうり・ピーマン・大葉
つるむらさき・みょうが・南瓜・茄子
冬瓜・枝豆・モロヘイヤ など

※夏の野菜は、ほてった体を冷やす作用があり、暑さで奪われやすいビタミンCも豊富。夏バテに負けないビタミンがたっぷりです！

6月の「知って得する」健康講座」

「野菜っておいしい！」

日時 6月19日(木)午後1時30分～3時

場所 大朝保健センター

講師 シニア野菜ソムリエ 花井 綾美さん

野菜の栄養や品質などの知識を持つ野菜ソムリエ 2012年 中国新聞暮らし欄に「野菜ギライでもおいしい」を連載されていたことでもおなじみです。著書は、野菜のレシピいっぱい「100万人の幸せごはん」

元気づくり推進事業

楽しむ拠点コース(豊平)

健康づくりコーディネーターと一緒に、体操や筋トレ、ウォーキング、球技などを楽しみます。

毎週月曜日 午前9時30分～11時30分

会場 とよひらウイング

参加費 100円

元気になりたい方なら
どなたでも参加できます。



お誘い合わせてお越しください。

こんにちは！

北広島町地域包括支援センターです。

保健課
地域介護係
IP ☎ 1 8 5 3



認知症予防のための生活習慣病対策！

認知症の原因にもなる生活習慣病は、その名の通り日々の生活の積み重ねが引き起こします。食事や運動などの生活習慣を改善することで予防や進行を防ぐことができます。

バランスのとれた食事

塩分や脂肪分のとりすぎに注意して、肉や魚、野菜とあわせて乳製品や大豆製品などもバランスよくとれる食事を心がけましょう。

塩分・脂肪分をとりすぎない

とりすぎると、高血圧や脂質異常症を招きます。

青魚を含む魚介類を食べる

青魚に多く含まれるDHA・EPAは血液の流れをよくして血管障害を予防したり、悪玉コレステロールや中性脂肪を減らします。

野菜は毎食食べる

特にビタミンA・ビタミンC・ビタミンEが多く含まれる野菜や果物を取りましょう。

よく噛んで腹7分目に

よく噛むと脳に刺激を与え、唾液の分泌を促して消化を助け、食べ過ぎを防ぎます。

寝る前に1杯の水を

水分はこまめにとりましょう。寝る前に水を飲むと、動脈硬化予防になります。

過度なダイエットに注意

栄養不足は老化を促進し、認知症を招きます。特に高齢期には食が細くなりがちなので注意しましょう。

★もの忘れや認知症のことで、不安なことや困っていることはお気軽にご相談ください。

【相談先】

北広島町地域包括支援センター
(保健課地域介護係)
IP ☎ 0 5 0 ・ 5 8 1 2 ・ 1 8 5 3

ビタミンA・C・Eが多く含まれる食品

ビタミンA	にんじん、ほうれん草など
ビタミンC	ブロッコリー、いちご、ピーマンなど
ビタミンE	かぼちゃ、アスパラガス、パプリカなど

平成26年度 こころの相談

生活の中で精神的な不安、悩みのあるご本人、ご家族の方、関係者の方、お気軽にご相談ください。精神科医師が相談に応じます。

開設日 7月18日(金)、11月19日(水)
時間 午後1時30分～3時30分 ※予約制
場所 千代田開発センター
相談者 精神科医師・保健師

問 西部保健所広島支所 ☎ 0 8 2 - 5 1 3 - 5 5 2 1

訂正とお詫び

広報きたひろしま5月号10ページ「人事異動」退職(消防・医療職)の内容に誤りがありました。訂正してお詫びします。

【誤】

岩田 まき子
(豊平病院主任准看護師)
山根 美佐子
(豊平病院主任准看護師)

【正】

岩田 まき子
(豊平病院主任准看護師)
山根 美佐枝
(豊平病院主任准看護師)

災害が発生させないために

これから、本格的な梅雨の時期を迎えます。近年北広島町でも局地的な集中豪雨により甚大な被害が発生しています。被害を最小限にとどめるためには、日頃から施設の維持管理が必要です。農業用水路等に土砂が堆積してないか、ため池にひび割れ等はないかなどをもう一度確認してください。

もしも、災害が発生したら

災害を発見したら、役場本庁建設課、または各支所の建設管理係まで連絡してください。

担当	発生災害の種類
建設課 土木係 支所 建設管理係	町道
	普通河川
建設課 農林土木係 支所 建設管理係	農道
	農地 (田・畑)
	農業用施設 (ため池・頭首工・用排水路など)
	林道

災害復旧工事

災害により崩れた箇所を直す災害復旧工事は、それぞれの災害の種類によって採択条件が定められています。主なものは次のとおりです。

雨量 24時間雨量80ミリメートル以上・最大時間雨量20ミリメートル以上 *河川は別条件有

町道 道路幅員が2メートル以上

で事業費が60万円以上の災害

普通河川 河岸高1メートル以上

で事業費が60万円以上の災害

農道 道路幅員1・2メートル以上

で受益戸数が2戸以上で事業費

が40万円以上の災害

農地 実際に耕作されているか、

耕作できる状態に管理されている

農地で事業費が40万円以上の災害

農業用施設 日頃から維持管理が

してあり、受益戸数が2戸以上あ

る施設で、事業費が40万円以上の

災害

林道 町の林道台帳に記載された

林道で、日頃から維持管理してあ

り、事業費が40万円以上の災害

※その他災害採択条件があります

ので、くわしくはお問い合わせ

ください。

これだけはやろう！

ため池管理

ため池の災害防止には日頃の巡視点検、維持管理が大切です。堤体の変形や漏水はありませんか。堤体に陥没、ひび割れ、水のしみ出しが決壊の原因になります。堤体の立ち木や雑草は刈り払っておきましょう

堤体の上に草木が繁っている
と漏水やひび割れの発見が困難
です。

洪水吐をふさいでいるものはあ

りませんか

洪水吐に土のうを積んだり、

網を張っていると大雨の時に水

が堤体を越えて決壊する恐れが

あります。

梅雨時期・台風時期までに大雨、

地震があった場合は見廻りをし

ましょう

大雨や地震の後に異常がない

かチェックしましょう。

問 建設課

IP ☎0505・5812・1860

◆全国一斉子どもの人権110番強化週間の実施

法務局・地方法務局及び都道府県人権擁護委員連合会では、いじめや児童虐待など、子どもたちが発する信号をいち早くキャッチし、問題の解決を支援するため、専用電話相談「子どもの人権110番」を常時開設しています。

平成26年6月23日(月)から6月29日(日)までの間を、全国一斉「子どもの人権110番」強化週間とし、この期間中、広島法務局及び広島県人権擁護委員連合会において、受付時間を延長して電話相談を受け付けます。

子どもの人権110番

フリーダイヤル せろせろなのひやくとおばん
0120・0007・110

実施期間

6月23日(月)から6月29日(日)

までの7日間

相談受付

午前8時30分から午後7時まで

(ただし、土曜日・日曜日は

午前10時から午後5時まで)

防災最前線

北広島町消防本部
☎ 0826-72-0119
IP050-5812-1119

平成26年度全国統一防火標語
「もういいかい 火を消すまでは まあだだよ」
平成26年度危険物安全週間推進標語
「危険物 読みはまっすぐ ゼロ災害」

甲種防火管理

新規・再講習の案内

北広島町消防本部並びに北広島町防火協会は、甲種防火管理新規講習及び再講習を、千代田中央公民館にて行います。

講習会のお問い合わせ及び受講申込みは、最寄りの消防署・出張所へお願いします。



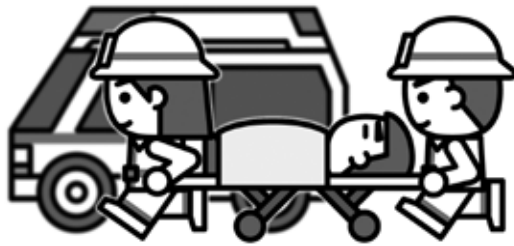
新規講習…7月15日(火)～16日(水)
再講習…7月16日(水)
※新規講習は2日間の日程です。

普通救命講習 受講者募集

そばにいる、あなたの助けが必要です！

倒れた人は、

そばにいるあなたの助けを必要としています。



救急車が来るまでに、あなたが救いの手を差し伸べる事で社会復帰できる命、人生があります。それは難しい事ではありません。ほんの少しの勇氣と、少しのテクニックがあれば、誰でも行えるのです。

初めての方はもちろん、「習ったけどもう忘れた」という方も大

実施日 平成26年7月6日(日)

会場 千代田中央公民館2階大会議室

講習内容、時間割

8:30～9:00	受付
9:00～10:15	応急手当の必要性など(座学)
10:20～11:30	心肺蘇生法・AED(実技)
11:30～12:00	実技テスト

☆申し込み締め切り日 平成26年7月4日(金)

歓迎です。この機会に是非、命を救うテクニックを学んでみませんか？
申し込みは、下の「受講申込書」を切り取り、最寄りの消防署に持参いただくか、このページをファックスで送ってください。

✂️ 切り取り線

普通救命講習 受講申込書

住所 山県郡北広島町	番地
氏名	性別(男・女)
生年月日(昭・平) 年 月 日	電話番号() -

■申し込み・お問合せ

■消防本部(署) ☎0826-72-0119
IP ☎050-5812-1119

■芸北出張所 ☎0826-36-3119
IP ☎050-5812-2119

■大朝出張所 ☎0826-82-1119
IP ☎050-5812-3119

■豊平出張所 ☎0826-83-0119
IP ☎050-5812-4119

■ファックス受付 0826-72-5145

※すでに本講習の修了証をお持ちの方は、当日ご持参ください。
※個人情報修了証発行に使用する以外、その他で使用されることは一切ありません。

北広島町

補助金等ガイド

北広島町では地域の活性化・よりよい生活環境の助けとなる独自の補助金等を用意しています。

補助金等には、ごまかい採択要件がありますので、必ず事前に担当課で確認をして、申請してください。担当課は、説明文の最後に記載している課名です。電話番号はIP電話の下4桁のみ記載しています。実際に電話する時は050・5812の後に各課の番号を加えておかけください。

団体の活動を支援

■がんばる地域応援補助金

地域の課題解決や、特性を生かした魅力ある元気な地域づくりを推進するため、地域住民が主体的に企画立案し取り組む地域振興活動に対して補助します。

補助額

▼事業計画の策定経費▼新たな地域振興活動経費を対象に10万円。

企画課 ☎1856

■コミュニティホーム整備費補助金

新しいコミュニティづくりと魅力あるふるさとづくりを推進するため、地域住民自らが行うコミュニティホーム整備事業に要する経費に対して補助します。

補助額

▼建物の新築に要する経費▼建物の増改築に要する経費▼建物の維持補修及び同一敷地内の舗装に

要する経費▼建物の取得に要する経費などを対象に、経費の2分の1を補助(上限額あり)。

企画課 ☎1856

■防犯灯設置補助金

地域住民の生活と安全を守るため、地域住民組織が設置する防犯灯の経費の一部を補助します。

補助額

▼防犯灯の新設及びLEDへの転換に要する経費に対して、1灯につき5千円(予算の範囲内において)。

総務課 ☎2111

■自主防災組織補助金

災害に強い町づくりを推進するために、地域住民が自主的に設立した防災組織に対して、設立経費及び資機材購入に要する経費について補助します。

補助額

▼組織の設立経費

に対して、1万円+組織構成世帯数×200円▼資機材購入経費に対して、5万円+組織構成世帯数×1千円。

危機管理監 ☎2111

■地域施工支援事業補助金

国または県の補助対象事業とならない道路、橋梁、公共性の高いかんがい施設の改良、修繕、災害復旧工事、土地改良事業などを実施する工事費(10万円以上)について補助します。

補助額

▼10万円を限度に総工事費の4~5割を補助。

●原材料支給

地元住民が直接実施する軽微な維持修繕工事(道路・水路など)について、原材料を支給します。

原材料 10万円を限度に支給。

建設課 ☎1860

《 広告募集 》

町内各世帯に届く「広報きたひろしま」に有料広告を出すことができます。商品の紹介や求人広告などを広報紙でアピールしませんか。

●広告の種類

- 1号広告 縦4.5cm × 横17.3cm 広告料20,000円【1回】
- 2号広告 縦4.5cm × 横 8.5cm 広告料10,000円【1回】

●掲載場所

表紙・裏表紙を除くページの最下段(ページ指定はできません)。イメージとして、1号広告なら最下段すべて。2号広告なら横半分になります。

●掲載方法

総務課へ、申込書と納税証明、会社の詳細がわかるパンフレットを提出してください。なお、申し込みは掲載を希望する号の1ヶ月前に行ってください。

「広報きたひろしま」

毎月第3金曜日発行。発行数、約8,800部。

☎総務課情報電算係IP☎050-5812-2111

■森づくり事業

里山林などの保全活動や、緑とふれあう場を活用した交流事業の経費に対して補助します。

補助額 ▼植樹経費などに対して限度額30万円。

農林課 ☎1857

■有害鳥獣対策

有害鳥獣による農作物などへの被害を防止するため、トタンや電気柵、わなの購入費などに対して補助します。(2月末申請締切)

補助額 ▼トタン・電気柵の資材費に対して10分の3(限度額5万円)を補助▼

「わな」購入費用に対し、「囲いわな」は2分の1(限度額10万円)、「小型箱わな」は定額(5千円)を補助(予算の範囲内)。

農林課 ☎1857

■資源ごみリサイクル町民

総ぐるみ運動事業

廃棄物の減量化、再資源化を目的に、リサイクル運動を通して地域の協働、環境意識の向上に資するた

め、リサイクル運動に対して助成します。

助成額 ▼新聞紙などの古紙▼アルミ缶▼スチール缶▼ペットボトル▼衣類に対して1キログラムあたり7円。

町民課 ☎1854

■ひろしまアダプト活動

支援事業(広島県事業)

広島県が管理する道路・河川について、アダプト活動を実施している団体の活動経費の一部を奨励金として補助します。

事前に活動団体としての登録が必要です。

※**アダプト活動**とは
アダプトが「養子縁組をする」という趣旨から、住民などが主体となって清掃・草刈活動を中心に、公共空間をわが子のように面倒を見ていく活動。

補助額 ▼5千円~10万円(活動参加人数による)。

建設課 ☎1860

広島県土木局道路河川管理課

☎082・513・3909

NPO法人ひろしまアダプト

☎082・240・0768

子どもを安心して
生み育てられる地域に

■不妊治療費助成事業

医療保険が適用されない体外受精、顕微授精などの特定不妊治療をされた方で、広島県の不妊治療費助成を受けておられ、ご夫婦とも、町内に住所を有する方に、経済的負担の軽減及び妊娠出産の機会の促進をはかるため、費用の一部を補助します。

補助額 ▼1回あたり限度額15万円(回数・年齢制限あり)。

保健課 ☎1853

■チャイルドシート

レンタル事業

安心して子育てができる地域の実現を目標に、乳児用ベビーシートと幼児用チャイルドシートを安価で貸し出す事業を行っています。

レンタル期間 乳児用1ヵ月から9ヵ月まで、幼児用1ヵ月から12ヵ月まで貸し出します。レンタル料などくわしくはお問い合わせ

ください。

福祉課 ☎1851

■新規就農者の確保・育成等

新規就農者の確保・育成等

25歳未満の町内在住者が、卒業後、就農するため農業技術大学校に就学する場合、学費及び寮費の一部を補助します。

農林課 ☎1857

■新規就農研修支援

新規就農研修支援

専業農家として新規就農を希望する方(39歳以下)で、町の認定を受け町の指

定する先進農家などで研修する場合、研修資金を交付します。

農林課 ☎1857

新規就農研修支援

ださい。

■北広島町地域子育て支援

活動事業補助金

地域における子育て力を育み、コミュニティの活性化などを図るための子育て支援活動を実施する町内の団体に対して補助します。くわしくはお問い合わせください。

補助額 ▼要綱で定めた対象経費。

*申込締切：平成26年6月16日

福祉課 ☎1851

■農業者大学校就学支援

農業者大学校就学支援

25歳未満の町内在住者が、卒業後、就農するため農業技術大学校に就学する場合、学費及び寮費の一部を補助します。

農林課 ☎1857

■新規就農研修支援

新規就農研修支援

専業農家として新規就農を希望する方(39歳以下)で、町の認定を受け町の指

定する先進農家などで研修する場合、研修資金を交付します。

農林課 ☎1857

■園芸振興事業

園芸振興事業

少量多品目出荷用野菜の生産に取組む生産者を支援する事業として、その施設等導入に係る経費の一部を補助します。

補助額 ▼パイプハウス等導入(経費の2分の1、上限30万円)ほか



生活環境の改善に支援

■小型合併処理浄化槽（設置・維持管理費）補助金

下水道・農業集落排水区域以外で、小型合併処理浄化槽の設置・維持管理費を補助します。

補助額 ▼10人槽～5人槽

の設置において、限度額88万8千円～55万4千円（予算の範囲内において）。
上下水道課 ☎1861

■生活用水取水施設整備補助金

水道が整備されていない地域において生活用水を確保するため井戸等を設置する者に対し補助金を交付します。

補助額 ▼補助対象経費の2分の1（限度額60万円）
上下水道課 ☎1861

新規定住者を迎えるために

■新規定住化促進対策事業

本町に定住することを目的に住居を新築・改修する場合の経費の一部を地域通

貨により補助します。

補助額 ▼購入費、施工費用の5%～2.5%（上限額あり）。

企画課 ☎1856

守り伝えよう民俗芸能

■民俗芸能（神楽・花田植など）に対する助成

衣装・器材などの修繕・購入をお考えの場合は、助成制度を持つ機関・団体を紹介します。提出物の準備など多数の書類が必要となる場合もありますので、相談はお早めにお願ひします。

補助額 下表を参考にしてください。

生涯学習課 ☎1864



助成機関・団体	対象となる民俗芸能	締切	限度額
エネルギー文化スポーツ財団	伝統文化など	11月	50万円
三菱UFJ信託地域文化財団	伝統芸能など	11月	50万円
ひろしま文化振興財団	郷土文化・文化のまちづくりなど	1月	30万円
三井住友海上文化財団	郷土芸能・音楽の国際交流	11月	50万円
明治安田クオリティオブライフ文化財団	民俗芸能、伝統的生活技術	1月	70万円
財団法人伝統文化活性化国民協会	伝統文化の後継者育成	8月	30万円
ポーラ伝統文化振興財団	伝統技術・伝統芸能など	3月	30～200万円

◎必ず、事前の相談を！

補助金等ガイドには大まかな内容しか載せていません。補助金等の申請を考えている場合は、必ず事前に担当課へ相談してください。

●補助金は着手前の申請が原則です！

事業を行った後の申請では補助金を交付することはできません。必ず、事前に申請して、正式な交付決定を受けてください。





～平成26年度 新たな事業です！～

農産物供給力強化事業

産直事業の活性化（地域の活性化・農家所得の向上）

●事業内容

集落法人の構成員や農業者の組織する団体、グループなどの生産者が、お互い助け合いながら連携をとって、新たな生産者の発掘や農産物の出荷促進など、工夫を凝らした内容の活動を行うことで、加工を含めた農産物の生産・出荷拡大につながる取組に対して補助します。

補助の対象となる事業は、町が関与する主要産直施設（道の駅・わさ～る産直館など）や農協系列の直売事業への出荷または販売を目的として、取組拡大事業のソフト事業と施設整備事業のハード事業の2つの事業があります。

●取組・活動・補助内容

（1）取組拡大事業（地域内連携取組）

団体などの構成員が工夫を凝らした内容の活動を行う協定を締結し、農産物の生産・出荷拡大に取組むための事業で、構成員相互間の連携活動や生産性・品質向上、生産・出荷拡大につながる活動に要する経費とします。

例：会議費、研修費、事務費など

◎補助限度額及び補助率は以下のとおりです。

（イ）各年度の補助額の上限は、10万円

（ロ）補助率は補助対象経費の10分の10（100%）



（2）施設整備事業（共同利用取組）

生産・集出荷などに必要な施設、土地条件等の整備や機材導入に取組むための事業で、施設、土地条件の整備や機材、備品、原材料等を購入するのに要する経費とします。また、他の町単独補助事業との併用も可能です。

例：施設工事費・機械器具の購入費など

◎補助限度額及び補助率は以下のとおりです。

（イ）各年度の補助額の上限は、20万円

（ロ）補助率は補助対象経費の10分の10（100%）



●対象者

町内に住所を有する方を中心に、3戸以上の構成員で組織する団体や集団、または農業経営を行う法人などで、活動内容を各構成員合意のもとで定めた協定を締結している団体。また、既に取組を実施している団体においては、既存の取組を拡充するための活動で、農産物の生産量増加、または品質の向上等が見込まれる団体や、既存の取組から新たな取組であると見込まれる団体が対象となります。

*** 予算に限りがありますので、先着順で申請を受け付けます。**

くわしくは北広島町役場農林課へお問い合わせください。

問 農林課農業振興係 IP ☎ 050-5812-1857

FAX 0826-72-5242



まきかつ
薪活! (「薪を活かした豊かな暮らし」を提案する取組) についてシリーズでお伝えします

薪活!

No.1
芸北からはじまる
薪を使った豊かな暮らし

芸北支所では、平成26年度に支所提案型事業として、芸北オークガーデンに薪ボイラーを導入します。

ボイラーの燃料を薪にした場合、重油のようにスイッチを押すといつでもすぐに熱いお湯を出せるわけではありません。したがって、主に薪ボイラーを使用し、補助として重油ボイラーを使うというように2種類のボイラーを使っていることとなります。試算では、現在の燃料代の9割程度を薪でまかない、残りの1割程度は重油で補う必要があります。薪の燃料単価が重油よりも安いいため、燃料費を7割程度に抑えられる予定です。燃料費としては3割程度の削減効果ですが、これまで重油代として町外に支払われていたお金は、薪代として地域に流れ始めます。一部は、木を出してくださった林家の方へ地域通貨で支払われ、その地域通貨は地域の商店などで

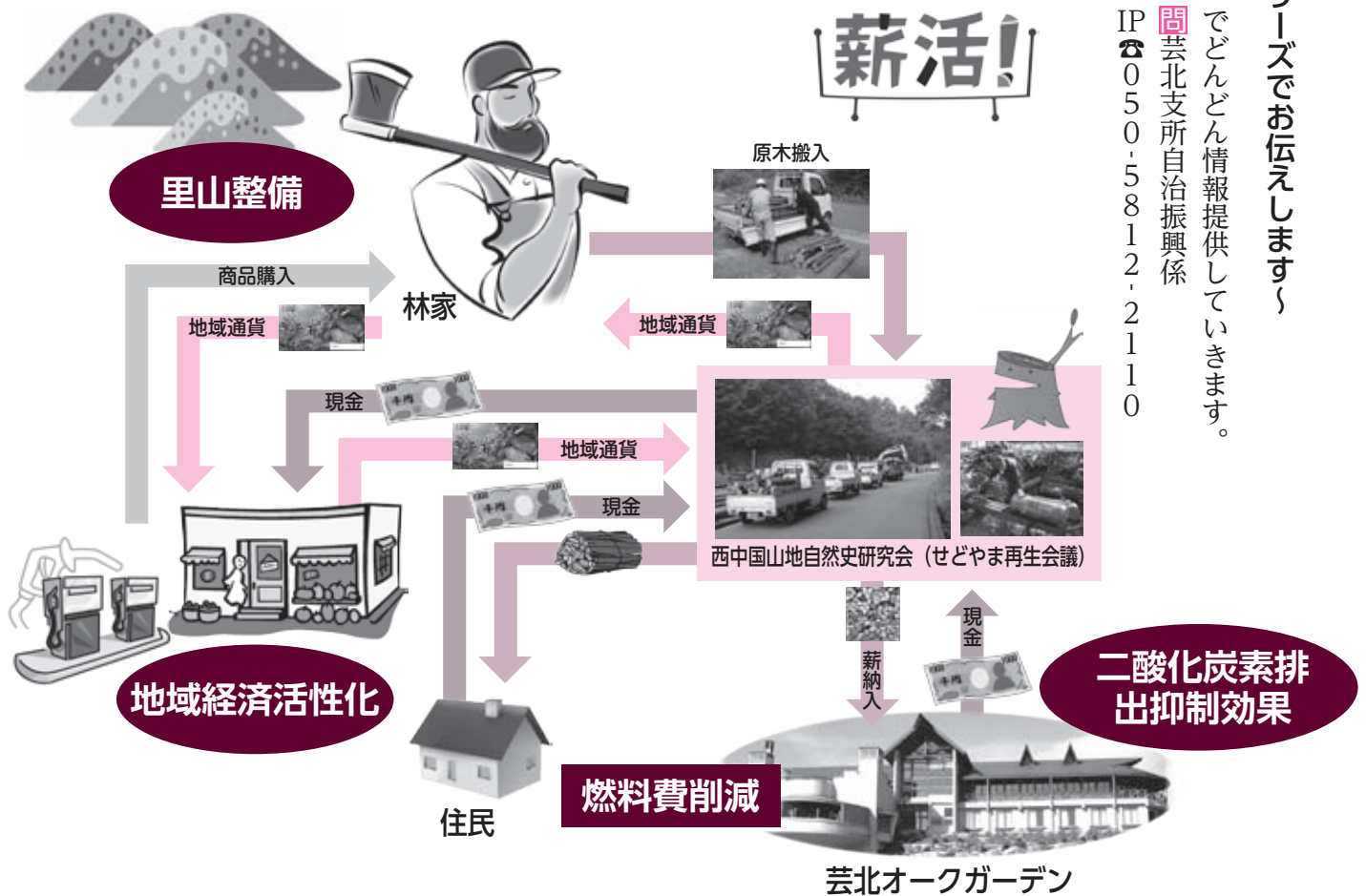
使われます。また一部は、薪を作るためや薪を燃やすための人件費となり、雇用促進につながります。そしてなによりも、各家庭が里山を整備することが、収入につながっていくわけですが、

また、化石燃料から再生可能な薪というバイオマス燃料にかわることによる二酸化炭素抑制効果もあり、環境問題にも大きく貢献することができそうです。特に、今回整備する芸北オークガーデンが使用している電力は、川小田小水力発電所で水力を使って発電しているため、再生可能エネルギーの依存率はかなり高くなります。

ただ、燃料の薪は、重油と違い自動投入できないので、人が関わる必要があります。このようにひと手間かけることによって、ワンランク上の地球環境にやさしい上質な暮らしをし、さらに、収入にもつながっていく。これこそ、芸北地域から発信する、豊かな暮らしの提案です。ぜひ、里山を整備し、木を出してください。そのための手続きについてはこれから、この広報など

でどんどん情報提供していきます。
問 芸北支所自治振興係
IP ☎ 050・5812・2110

薪活!



合併10周年記念事業 支所からのお知らせ

全町あげて10周年記念事業を…ということで、
支所（地域）の記念事業を冠する事業が決定しました。

豊平

平成26年9月15日(祝)
親子体操教室

芸北

平成26年10月19日(日)
芸北高原秋まつり・
西中国こども神楽大会

大朝

平成26年11月2日(日)
ふるさとまつり

支所からは、この『3大イベント』を合併10周年を冠する事業として開催し、地域から盛り上げていきます。いつもの内容に加えて、ひと工夫された事業が展開されますので、楽しみに!! みなさんの参加をお待ちしています。

シンボルマークをご利用ください!

まだまだ? PRがたりない合併10周年ですが、このマークをいつでもどこでも見られるようにしていきたいと思えます。

HPにいろいろなパターンをアップしていますので、みなさんの情報発信にも自由にお使いください。

継承と創造 輝く町へ



平成27年2月1日
北広島町合併10周年

◇ご意見をいただきました◇

『合併10周年記念事業で町花・町木制定などのシンボル事業をしているが、町をPRするキャラクターを制定してほしい。』

答: 合併10周年記念事業でキャラクターを制定する予定はありませんが、観光戦略の観点から、北広島町らしさをPRできるものを作るように準備しているところです。

合併10周年まで、

(H26・6・1現在)

あと
245日です



◆ご意見お待ちしております◆

実行委員会での意見・決定事項など、記念事業全体に対するご意見をお待ちしています。お寄せいただいたご意見はHP又は広報紙で回答させていただきます。

会議内容・記念事業などに関するくわしいことは、町のHPに掲載していますのでご覧ください。

問 総務課総務係 IP ☎050-5812-2111



まちイキイキ! 人ワクワク! 夢が つながる。

きたひろネット

Kitahiroshima Cable Network Service

問 きたひろネットセンター IP ☎ 7 4 4 7

きたひろネット専用のホームページで出来ること

- ・一週間の放送番組表が確認できます。
- ・インターネットやIP電話、多チャンネル放送などについての各種Q&Aが載っています。
- ・取材依頼やCM放送などの各種申込書や届書がダウンロードできます。(オンライン申込可)
- ・利用料金の請求明細書が確認できます。(郵送停止手続きを済まされた方のみ)

きたひろネット専用ホームページのアドレス

<http://kitahiro-net.com/>

北広島町ホームページのトップ画面にもリンクが貼ってありますので、そちらからもどうぞ!

北広島町の人口 平成26年4月末現在	
総数	19,738人
男	9,502人
女	10,236人
世帯	8,447世帯

◎ 壬生の花田植

◎ **きたひろネット**

◎ ふるさと寄附

◎ 北広島町図書館

* ZAQ(ザック)とは?

ZAQとは、ケーブルインターネット接続サービスのブランド名で、きたひろネットをはじめ、全国で100以上のケーブルテレビ局が利用しています。

また、きたひろネット専用ホームページから、さらにZAQ(ザック)のホームページに進むときたひろネットユーザーなら無料で利用出来る「マカフィーforZAQ」の紹介をしています。安心の総合セキュリティサービスでウイルスメールなどのあらゆる脅威からあなたのパソコン、モバイル端末をまとめて守ります。

Windowsパソコン、Mac OS、Androidスマートフォン・タブレットに対応しています。(iOSには対応していません。)

インターネットを楽しく便利に、そして快適に使うためにも、セキュリティ対策は忘れなく!

くわしくは、きたひろネットセンター(IP☎050-5812-7447)まで。



ハンドルキーパー運動普及作戦開始式
飲酒運転をしない、させない、許さない



4月13日(日)、道の駅舞踊ロイドIC千代田「神楽の日」の公演に先立って、ハンドルキーパー運動普及作戦開始式が行われました。ハンドルキーパー運動とは、車で飲食店などに行って飲酒する場合、飲まない人(ハンドルキーパー)を決め、その人は酒を飲まず、仲間を自宅まで送り、飲酒運転事故を防止するという運動です。開始式では、北広島町神楽協議会長が山県警察署長に飲酒運転根絶宣言をした後、山県交通安全協

会長から当日出演する移原神楽団へ神楽をモチーフにしたハンドルキーパーのキャラクターグッズが贈呈されました。贈呈されたポスターやバッチなどのキャラクターグッズは山県郡内の飲食店や集会所、神楽の公演時に配布する予定です。飲酒運転の根絶に向けて、山県警察署、山県交通安全協会をはじめ、北広島町や各神楽団などが連携して、ハンドルキーパー運動を普及していきます。



人権擁護委員の日

6月1日は「人権擁護委員の日」

です。人権擁護委員はあなたの気軽な相談相手です。相談は無料で、秘密は守られます。あなたの悩みを人権擁護委員に相談してみてもいかがでしょうか。

人権擁護委員は、いつでも相談に応じます。お気軽にご相談ください。

人権総合相談所

年1回町内4会場の人権総合相談所を開設します。家庭内のもめごとや隣近所とのトラブル、いじめや差別など幅広い相談を受け付けます。

ぜひ、お気軽にお越しください。相談には人権擁護委員と司法書士が応じます。

日時・場所

6月2日(月)

午前10時～12時

役場大朝支所

午後1時30分～3時30分

芸北文化ホール・人権・生活総合相談センター

6月9日(月)

午前10時～12時

豊平中央公民館

北広島町人権擁護委員名簿

本田 正治	細見1410
西田 克子	草安504
岩田 正平	大塚2307・1
石橋 源郎	大朝3586
藤田 利昭	岩戸2564・1
箕野 春人	古保利228・1
森分 光恵	有田1058
越 照幸	川井663
益田 良子	石井谷1271
神川 潔	今吉田1238・1
沖政 長公	戸谷4021
齊藤 實	中原1821・2

問 北広島町人権・生活総合相談

センター

IP ☎ 050・5812・5020

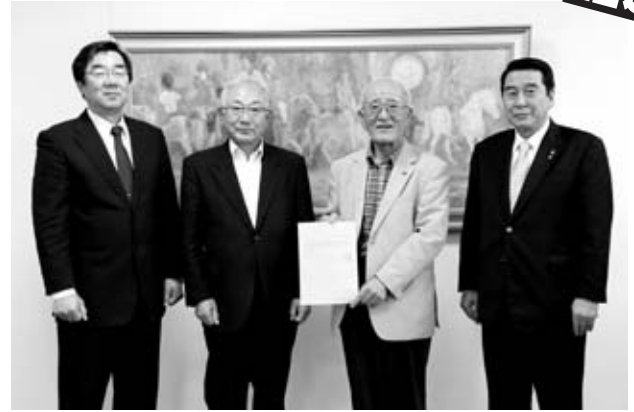




左からJA広島北部戸田営農部長、田村さん、岩田さん、箕野町長

農業後継者支援事業 農業研修生が訪問

現在、JA広島北部で特別契約職員として研修中の岩田千広さんと田村裕志さんが、JA広島北部戸田営農部長と共に4月22日、町長を訪問されました。岩田さんと田村さんは町内の出身で、広島県立農業技術大学校を卒業され、岩田さんはミニトマトを中心に、田村さんは米作を中心に研修され、二人とも町内での就農を目指しています。



左から清水副町長、下杉副理事長、近藤理事長、箕野町長

西中国山地自然史研究会 認定NPO法人取得報告

平成7年に設立された西中国山地自然史研究会が3月20日広島県から初の認定を受けました。広島県には461のNPO法人がありますが、このうち「認定NPO法人」は3団体です。認定NPO法人になると、法人に寄付した人の税額が控除されるなど4つの税制優遇があります。4月9日、近藤紘史理事長と下杉孝副理事長が町長に報告に来られ、生物多様性の保全に取り組む活動の様子なども話されました。



左から清水福祉課長、河野さん、箕野町長

永年にわたる地域福祉増進活動に対して 河野敬子さんが厚生労働大臣特別表彰

河野さん(細見)は、平成4年から平成25年までの21年間にわたり、民生委員児童委員・主任児童委員を歴任されました。これまで社会奉仕の精神をもって保護指導、相談支援に取り組まれ、地域福祉・高齢者福祉・児童福祉の増進に大きく貢献されたことに対し、厚生労働大臣特別表彰を受けられました。特に近年では小学校の統合に際し、学校、保護者など関係機関と連携し、地域の子ども達を見守り、相談支援に尽力されました。



完成した「きたひろ DRIVE 2014年版」と北広島町内マップ

北広島町でのドライブを楽しく便利に 「きたひろDRIVE 2014年版」発行

北広島キャンペーン実行委員会が昨年発行した北広島町ドライブガイド「きたひろDRIVE」と飲食店情報が掲載された別冊の北広島町ガイドブック「きたひろGuide」が、2014年版として新しく発行されました。この1冊に「神楽」「はやし田」などの伝統文化、「スキー場」や「体験施設」など11テーマが紹介され、巻末には町内の飲食店の情報が掲載されています。中面には、B2サイズで読みやすい北広島町内マップが挟み込まれています。

地域協力活動の実施について

自然や風土に根差し、多様な地域文化を育んできた北広島町の各集落においては、人口減少や高齢化などにより従来からのコミュニティ機能が低下し、維持・存続が危ぶまれる状況が拡大しています。

こうした中、それぞれの集落の特性を活かした活性化の仕組みが、住民自らの創意で創造されるよう、地域での話し合いの場や取組方法などをコーディネートしながら支援していく地域協力活動を展開していくこととしました。

この取組を行うに当たり、各集落のサポート役として、地域の実情に精通している人材を「**集落支援員**」として、各支所及び本庁に1名ずつ計4名を配置しました。

今年度は、集落の現状把握に基づいた集落カルテの作成から取り組んでいきます。

【① 話し合う機会の創出】

日頃からの話し合いを大切に、集落の現状を把握
⇒住民同士が顔を合わせる交流の場を設ける

【② 将来像の共有】

集落の望ましい将来像を描く
⇒将来の希望、集落の資源について住民の意見を聞く

【③ 集落維持・活性化】

地域資源を活用し、集落の維持、活性化に取り組む
⇒住民主体の取組による集落生活の維持・改善

～私たちが「集落支援員」です～

芸北地域担当 **たなか しんじ** 田中 真次 支援員

問 IP☎ 2110



芸北地域は自然の宝庫であり自然を前面に出した町づくりが旧町時代からも進められてきました。各集落においても独自にまた地区が連携したイベント等を行い地域活性化に取り組んできました。しかしながら人口の減少、少子高齢化等の現実のなか課題もたくさんあるのも事実です。こうした課題・問題点は一朝一夕に解決するのは難しく皆さんと共に考え活動したいと思います。どうかよろしくお願ひします。

大朝地域担当 **まえかわ みのる** 前川 実 支援員

問 IP☎ 2211



大朝地域はバス路線が交差して人々が集まりやすいところであること、歴史的には中世の吉川氏に関係した文化遺産がたくさん残っているなどの特色があります。集落のコミュニティ活動は活発な時期が続きましたが、少子高齢化などにより集落の行事・定期的な集会がなくなるところが出現するなど厳しい状態となっています。これから地域に密着した活動をしたと考えていますので、どうぞよろしくお願ひします。

千代田地域担当 **たさか まさひろ** 田坂 政博 支援員

問 IP☎ 1856



北広島町も少子高齢化が進み、地域格差が広がっています。長年自分たちが生活してきた故郷には、日常生活の中に埋もれて良いところが見えにくくなっています。もう一度地域を見渡して魅力ある里山にできればと考えています。微力ではありますが、集落の皆さんのご苦労と知恵をお聞かせ頂いて、共に元気な地域づくりに向けて頑張ってもらいますので、よろしくお願ひします。

豊平地域担当 **よしだ しゅうそう** 吉田 修三 支援員

問 IP☎ 1122



「今日から町になったんだげなで、ほんだが何にも変わらないのお…」58年前、昭和の大合併で豊平町が誕生したときの幼友達との会話です。
高度経済成長、バブル崩壊等大きな社会変化を経て農村の在り様も大きく変わりました。
40年間行政に携わらせていただき、今、皆様と共に地域の元気づくりに取り組ませていただく事に意義深いものを感じています。どうかよろしくお願ひ致します。

きたひろ お知らせ伝言板

☎：問い合わせ先

お知らせについて、くわしくは文末に記載されている問い合わせ先☎へ電話をお願いします。なお、IP電話番号は下4桁のみを記載していますので、電話を掛ける際は050・5812の後に、4桁の番号をダイヤルしてください。

■児童手当現況届

児童手当を受給されている方は、毎年6月に現況届を提出する必要があります。この届は6月1日現在の状況を報告し、児童手当を引き続き受ける要件が満たされているかを確認するためのものです。

受給者の方へは、役場から用紙を送付しますので、内容を確認してご記入の上、提出してください。

6月分以降(10月期)の手当は、現況届が提出されるまでは支給されませんので、ご注意ください。

☎福祉課子育て支援室IP ☎1851

■定期巡回相談

西部こども家庭センターの児童福祉司や児童心理司による「定期巡回相談」を実施しています。18歳未満のお子様に関する心配事や悩みなどの相談、療育手帳の再判定などを受けつけます。相談を希望される方は、予約が必要です。役場福祉課までご連絡ください。

開催日 毎月 第1金曜日

(平成26年5月と平成27年1月は実施無し)

時間 午前10時～午後3時

場所 千代田開発センター

☎相談予約先

福祉課子育て支援室IP ☎1851

■不正大麻・けし撲滅運動月間

5月・6月は不正大麻・けし撲滅運動月間です。5月から6月にかけて、庭先などで美しい花を咲かせて私たちの目を和ませてくれるけしには、植えてはいけない種類があるのをご存じですか。

植えてもよいけしは、「ひなげし」「おにげし」「あざみげし」などで、全体に毛が多く生えています。

反対に、植えてはいけないけしには毛はほとんど無く、葉や茎は白っぽい緑色をしており、葉が茎を巻き込むようにして付いているのが特徴です。また、大麻は、昔から「あさ」と呼ばれ、繊維や種子を採るために栽培されていますが、麻薬成分を含むため、栽培が禁止されています。

けしの見分け方についてわからないことや、植えてはいけないけしや大麻を見かけたときはご連絡ください。

☎保健課健康増進係IP ☎1853

■平成26年度調理師試験の実施

試験の日時

8月26日(火)午後2時～4時

試験場所 安田女子大学

受験願書の受付期間

6月9日(月)から

6月20日(金)まで

受験願書の提出先

保健課健康増進係

☎保健課健康増進係IP ☎1853

■HIV検査

定期HIV検査を実施しています。

定期検査日 毎月第2火曜日

午前9時～11時(要電話予約)

6月1日～7日は、HIV検査普及週間となっています。それに伴い、6月の定期検査は時間を延長して実施します。

検査は、感染の可能性があった日から2～3か月以降に受けるようにしましょう。

日時 6月10日(火)

午前9時～午後2時まで

※時間を延長しています。

場所 広島県農林庁舎1階診察室

住所 広島市中区基町10・52

☎広島県西部保健所広島支所

保健課保健対策係

☎082・513・5521 (直通)

※検査は無料・匿名でできます。

事前に電話予約をお願いします。

■子宮頸がんワクチンの予防接種

子宮頸がんワクチンの予防接種は、現在、積極的に接種勧奨を行っています。対象者は小学校6年生～高校1年生年齢相当の女子です（標準的接種年齢は、中学校1年生です）。今年度小学校6年生の女子で、接種を強く希望される方は、接種することができません。希望される方は、接種券をお渡ししますので、役場保健課にご連絡ください。

問保健課健康増進係IP ☎1853

■臨時福祉給付金・子育て世帯臨時特例給付金

消費税率の引上げによる負担を緩和するための臨時的な措置として、所得の低い方と子育て世帯を対象に給付金が支給されます。

申請受付期間は7月から9月を予定しています。

申請方法など、くわしいことが決まりましたら、改めて広報などでお知らせします。

問福祉課福祉係IP ☎1851

■町営住宅等入居者募集（6月定期）

町営住宅等の入居者の6月募集を行います。くわしくは役場建設課都市管理係または各支所建設管理係までお問い合わせください。

募集住宅

- 本地住宅 1戸（千代田）
- 特公賃・松崎住宅・世帯棟1戸（豊平）
- 特公賃・松崎住宅・单身棟1戸（豊平）

申込受付期間

6月2日（月）～6月12日（木）

*土・日を除く

※入居可能日は平成26年7月1日以降となります。

※応募者多数の場合は、受付期間終了後に抽選となります。

問建設課都市管理係IP ☎1860

芸北支所建設管理係IP ☎2112

大朝支所建設管理係IP ☎8001

豊平支所建設管理係IP ☎1124

■町営住宅等入居者募集（随時）

町営住宅等の入居者を先着順で随時募集しています。くわしくは

役場建設課都市管理係または各支所建設管理係までお問い合わせください。

八幡住宅（芸北）

町有雄鹿原中祖住宅（芸北）

町有大暮住宅（芸北）

犬追原住宅（大朝）

特公賃・上市住宅（大朝）

志路原住宅（豊平）

特公賃・松崎住宅・世帯棟（豊平）

特公賃・松崎住宅・单身棟（豊平）

問建設課都市管理係IP ☎1860

芸北支所建設管理係IP ☎2112

大朝支所建設管理係IP ☎8001

豊平支所建設管理係IP ☎1124

■町有千代田住宅入居者募集（随時）

町有千代田住宅（旧雇用促進住宅）の入居者を先着順で随時募集しています。

くわしくは役場建設課都市管理係へお問い合わせください。

問建設課都市管理係IP ☎1860

■上下水道の届け出は忘れずに

上下水道の使用を開始・中止される場合には、届け出が必要です。

また、下水道使用料を使用人員（認定水量）により納付していただいている世帯では、居住されている人数に変更があった場合は、人員変更届けが必要です。

引越しや長期不在などで届出が必要になった場合には、必ず本庁上下水道課、または各支所建設管理係まで届け出をお願いします。

問上下水道課管理係IP ☎1861
芸北支所建設管理係IP ☎2112
大朝支所建設管理係IP ☎8001
豊平支所建設管理係IP ☎1124

■「北広島町の地酒で乾杯を推進する条例」を制定しました

水源の里と良質米の産地である町内には複数の酒蔵があり、県内初のごぶろく特区も取得しています。こうしたことから、地酒による乾杯を広めることにより、豊かな自然と伝統産業への理解を深め、郷土愛の醸成を図ることを目的としています。平成26年4月1日施行

問議会事務局IP ☎1862

保健
福祉・子育て

税金
年金・保険

きたひろ
ネット

消防・防災

生活・環境

産業

教育・文化
スポーツ

求人情報コーナー

平成 26 年 5 月 7 日現在 届出順

企業名	仕事の内容
● 正社員の募集	
(医) 明和会	介護支援専門員・介護職・看護師
とよひら小規模多機能ホーム	介護職
(医) 社団慶寿会 千代田中央病院	看護師(正・准)・看護助手
(医) 社団せがわ会 千代田病院	看護師(正・准)
(医) 社団もみの木会 大朝ふるさと病院	看護師(正・准)
特別養護老人ホーム やすらぎ	介護職
広島北ホテル	調理師・レストランホールスタッフ
今井運送(株)	大型ウイング運転手(10~15t)
(株)千代田工務店	土木技術者
(株)広栄建設産業	建設業
(有)エルモ	美容業務全般(美容室)
Life shop かわすみ	食品スーパー内業務全般
(株)輝陽	作業員(医療廃棄物処分)
デイサービスセンター やすらぎ	看護師(正・准)
丸二(株)	食品添加物製造・梱包作業
福山通運(株) 広島北支店	集配運転手
(株)森下電設工業	電工
(株)ジール	建築士
(株)玉屋金属	機械工(製造及び保安管理)
(有)トリオ きららの里	介護職
(有)日高工務店	作業員(左官・住宅基礎・外構工事)
山県東部生コン(株)	配送指令業務、ミキサー車運転手
(株)竹下建設	現場管理
(有)栗栖建設	土木技術者
江川医院	看護師(正・准)
(有)五反田ゴム工業	プレス成形工
(株)タカキベーカーリー千代田工場	総務・事務
(株)下岡タイヤ産業	事務、現場作業員、大型運転手
千代田運送(株)	大型貨物自動車運転手、4トン運転手
(株)大田鑄造所千代田事業所	鑄物仕上職
ヒロシユウ(株)	木材塗装・出荷業務、営業事務、営業
FANS FANS. HAIR	美容師
美和運送(株)	大型運転手
エース産業	伐採士・林業作業員
(株)坂本工業	建設・鉄筋工事・加工・組立
(株)ジャパンエンジニアリング・ワークス	技能工(機械操作・溶接)
徳山産業(株)	ゴム製品検査
● パートの募集	
とよひら小規模多機能ホーム	介護職
特別養護老人ホーム やすらぎ	介護職、調理員
あけぼの訪問介護事業所	訪問介護ヘルパー
(医) 社団せがわ会 通所・訪問介護事業所	ヘルパー職員
(株)ワールドインテック	型枠の組立・解体・清掃業務
千代田OGMゴルフ倶楽部	キャディ、ホール、調理補助
西川物産(株)千代田工場	工場内作業
ローソン 千代田インター店	コンビニ店員
(有)種浦商店セブンイレブン広島 千代田インター店	コンビニ店員

企業名	仕事の内容
● パートの募集	
広島北ホテル	フロント、カウンター、バーテンダー、レストラン
おおあさ鳴滝露天温泉	調理・配膳・清掃
(株)どんぐり村	接客
(株)むさし	接客販売・調理補助
(株)フレスタサンクス店	レジ・総菜・食堂・品出し部門
(有)新見仕出し店	調理補助・販売
へんぼこ茶屋	調理・接客、もち製造
(株)インプレックス	ウレタン製品の製造
(有)エルモ	美容業務全般(美容室)
(株)Aコープ中国 Aコープちよだ店	レジ
Life shop かわすみ	レジ・陳列、販売〔花屋〕
(株)タック	交通誘導警備員
(株)さんびる	清掃及び大浴場点検業務
(株)サルボ両備 寒曳売店	調理・レジ・商品補充・清掃
レストハウス大朝	接客・調理・レジ
デイサービスセンター やすらぎ	看護師(正・准)
(株)タカキベーカーリー 千代田工場	生産、工務
日本郵便(株)	郵便配達
特別養護老人ホーム ゆりかご荘	介護職
福山通運(株) 広島北支店	荷分け作業
(株)オーエスピー	組立・検査・ラベル貼り・仕分け・セット・事務
(株)サルツ	塗装、組立・加工・検査
エコートレーディング(株) 広島支店	工場内作業(商品の出荷・補充・検品)
ヤマト運輸(株) 広島千代田センター	受付事務(宅急便の受付配送・電話・来客対応)
(福)北広島町社会福祉協議会	介護職
(株)ひろし本店	調理補助
シュペルブリアン(株)	木材加工の機械オペレーター
(株)キャリアメイク	ウレタン部材の製造、受付・業務事務、シンの育成、管理
(株)やまびこ 広島事業所	技能職
江川医院	看護師(正・准)
(株)ダスキンプログダクト中四国	工場内作業
(有)五反田ゴム工業	プレス成形工
お好み焼 三八 松浦	調理補助・接客
きっちん 侘助	飲食物給仕従事者
三次花壇 千代田	切花・園芸・販売
東洋ワーク(株) 広島営業所	自動車用ゴム部品の加工検査
大石農園	農業
(一財)どんぐり財団	スポーツ・健康づくりコーディネーター・施設受付業務
FANS FANS. HAIR	美容師
(有)ハタヤ 広島営業所	スクリーン印刷作業
(医) 社団せがわ会 千代田病院	看護補助者
(株)千代田ランド	レジ・接客
(株)PARETTE TOWN	園芸業務
徳山産業(株)	ゴム製品検査
(株)芸北プラモーション	厨房、フロント
(株)ニチイ学館 広島支店	医療事務

* 広報紙発行日に、すでに募集が終了している場合もあります。

>>> ¥¥¥ 納期限

6月2日(月)

- 軽自動車税
- 固定資産税 [1期]

6月30日(月)

- 町県民税 [1期]

>>> Population 人口と世帯

[4月末日現在] (): 前月比

人口	19,738人	(53増)
転入	124人	
転出	61人	
出生	9人	
死亡	19人	
世帯数	8,447世帯	(32増)



>>> Editor's postscript 編集後記

◆新緑がまぶしい季節となり、夏の気配を感じる頃となりました。皆さんお変わりありませんか。新年度が始まり、ゴールデンウィークも終わると少し疲れが出てくる時期かもしれません。とはいえ晴れた日には、青空に泳ぐ鯉のぼりがとても気持ちよさそうです。町内を巡るとあちらこちらでたくさんの花も楽しめます。赤い鯉も元気そうで秋には嬉しいニュースが届くかなとそろそろ考えてみたりもしています。(小)

心の相談窓口

夜眠れない、気分が落ち込む、イライラする。そんな悩みを相談してみませんか。悩んでいる方だけではなく、その方の家族や身近な方からの相談でもかまいません。お気軽にご相談ください。



- 問 保健課健康増進係 IP ☎ 1 8 5 3
- 問 福祉課福祉係 IP ☎ 1 8 5 1

Stop

消費者トラブル

テレビショッピングで買った返品できなかった

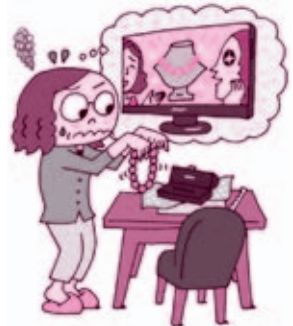
＜相談内容＞

相談1 母がテレビショッピングで真珠のネックレスを購入した。通常価格10万円のもの半額だったので注文したが、届いたものはテレビで見栄えが違い価格ほどの価値はないように思える。返品を申し出たが断られた。(当事者：60歳代、女性)

相談2 テレビショッピングで布団用掃除機を購入した。電話で注文する際「操作は難しいか」と質問すると、「簡単です」と言われたが、フィルターのカバーが硬すぎて開けるときに指が痛くなってしまった。しかも重いので返品したいが、業者は一度電気を通したものは返品を受けないと言っている。(当事者：70歳代、女性) (参考：国民生活センター 見守り新鮮情報第188号より)

＜アドバイス＞

- ・自宅で手軽に買い物できるテレビショッピングは、返品の可否など重要な事項の表示時間が短く、わかりにくいことがあります。
- ・テレビショッピングなどの通信販売では、事業者が返品の可否や返品期限に関する特約を設けている場合は、それに従うことになります。特約がない場合は、受け取った日から数えて8日以内であれば返品できます。
- ・印象だけにとらわれず、「商品の使い方」「使用上の制限」「返品できるか」などをよく確認してから注文しましょう。
- ・困ったときは、お住まいの自治体の消費生活センターなどにご相談ください。



◎困ったときは、消費生活相談室へ!!

北広島町人権・生活総合相談センター
(北広島町有田495-1)
☎0826-72-5571 [相談室専用]
IP ☎050-5812-5020
毎週木曜日(祝日・年末年始除く) 10時~12時・13時~16時



遅い芽吹きのコナラ林が青葉に覆われると、八幡高原は若々しく爽やかな空気に包まれます。春の陽射しから真夏の木陰に移り変わろうとする林床で、ひっそりと華やかに咲いているのがシヨウキランです。

シヨウキランはラン科の多年草で、北海道から九州の屋久島まで広く分布します。芸北では3箇所を確認していますが、いずれも川の傍で、その姿に驚いたのを覚えています。花を咲かせたシヨウキランは、全体が桃色がかった白色で、一見すると植物とは思えない姿をしています。これは、シヨウキランが葉緑体を持たないからです。

多くの植物は、光合成により、光と水と二酸化炭素から栄養を自分で作り出しますが、葉緑素を持たないシヨウキランは、光合成ができません。その代わり、地面の下で菌類から栄養を受け取りながら生長し、花を咲かせます。つまり、植物が菌類に寄生していることとなります。ラン科の植物

地下からの使者、シヨウキラン

高原からの花便り No.112

はすべて、種たねに栄養を持たないので、芽生える時に菌の力を借りますが、シヨウキランは一生の間、菌類に頼っていることになります。

光合成をしないシヨウキランには、生長のために光が必要ありません。適切な環境で、菌類と出会えば、発芽した種は地面の下で生長していきます。そして、花を咲かせるときだけ地上に現れ、受粉し、種を作ります。まるでキノコのような生活なのは、育ての親が菌類だからでしょうか。

菌類の栄養に頼って生きる植物は「腐生植物しよかうぶつ」と呼ばれ、他にもツチアケビやギンリョウソウなどがあります。いずれも光合成をしないので、葉は退化して、花の時期だけ地表に現れます。その姿は奇妙に見えますが、地面の下にも生きもの同士の関係があることを知らせてくれる、嬉しい出会いです。

(芸北高原の自然館学芸員・白川勝信)