

KITA HIROSHIMA

きたひろしま

広報

5

平成 26 年
2014/May
No.111



広島新庄高等学校 第86回選抜高等学校野球大会に初出場

3月21日に阪神甲子園球場で開幕した春の選抜高等学校野球大会に広島新庄高等学校硬式野球部が初出場しました。開会式の選手宣誓を立派にやり遂げた中林主将。広島新庄高等学校野球部は大会5日目の1回戦を勝利して2回戦に進出しました。2回戦は、延長15回引き分けで再試合となりました。惜しくも2回戦で敗退しましたが、出場した選手・応援した多くの皆さんの心に深く刻まれた春の選抜高等学校野球大会となりました。(2・3ページに関連記事)

お知らせ 広島新庄高等学校野球部甲子園で大健闘!!	2
お知らせ 平成26年度当初予算の概要・行政組織新体制 ほか	4
連載 健康通信・防災最前線・合併10周年記念 ほか	12
まちの話題 新規就農者と平成26年度新規認定研修生が報告 ほか	22
お知らせ伝言板 肝臓週間・平成26年度肝炎検査の実施 ほか	24
高原からの花便り 今も昔も季節を告げる、タムシバ	28



キタね! 広いね! 北広島



北広島町

初出場！ 1回戦勝利！！ 2回戦進出!!!

広島新庄高校野球部成績

回戦	日付	スコア	対戦校
2回戦(再)	3月30日	0-4	桐生第一
2回戦	3月29日	1-1	桐生第一
1回戦	3月25日	6-0	東海第三



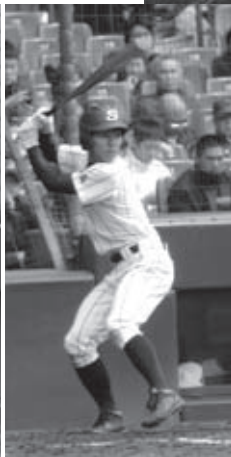
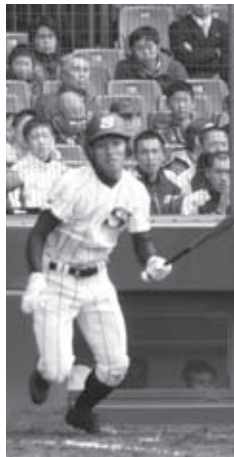
開会式



選手宣誓をする中林主将



山岡投手



1塁側アルプススタンドで応援する吹奏学部などの皆さん



3月21日、阪神甲子園球場(兵庫県西宮市)において春の選抜高等学校野球大会が開幕しました。開会式では、出場32校を代表して中林主将が選手宣誓を行いました。広島新庄高校野球部は、1回戦を25日に東海大学付属第三高校(長野県)と対戦し、6-0で初勝利しました。2回戦は29日、桐生第一高校(群馬県)と対戦し、延長15回引き分けとなり、30日の再試合となりました。学校や地元などから駆けつけた人々の応援やテレビなどを通じて応援された方々からの熱い思いを受け、選手たちの健闘は続きましたが、結果惜しくも敗れました。しかし彼らの姿は皆さんの記憶に深く刻まれることでしょう。夏の甲子園へ夢は続きます。

感動を

第86回選抜高等学校野球大会 広島新庄高等学校野球部 甲子園で大健闘!!

健闘を続けた新庄高校野球部
後援会会長 杉本武信さんから
コメントをいただきました。

冬はスキー、野球は無理…地元
の常識だ。

ところが彼らは、粉雪が舞う照
明の下で走りこみ、ノックの練習。
そして堂々たる快挙。

過疎地と言われようが、やれば
できる。応援したつもりが、逆に
私たちが応援されているようだ。

後援会にご寄附いただいた方々
にお礼を申し上げ、感想の一端を
お伝えします。



選手の活躍に大声援を送るスタンド

選抜高等学校野球大会を振り返って

広島新庄高校野球部部長
杉本愼さんからコメントを
いただきました。

第86回選抜高校野球大会に中国地区代表として出場が決定した時、以前、三次市公会堂で北部地区から甲子園にというシンポジウムがあったことを思い出しました。たしかに広島県内で甲子園に出場していない地区は北部地区だけでしたから、北部地区高校野球関係者にとって悲願の甲子園だったのです。だから私も中国地区代表ではない、広島県代表でもない、「私たちは広島北部地区代表なんだ」本当にスピーディーで爽やか

ありがとう

な試合を甲子園でやるんだ、いや、やらなければという気持ちになりました。あの素晴らしい大舞台で3試合もでき、再試合の2回戦で敗れたもの、なんとか甲子園でそれが達成できたのではないかと、本当に選手たちは頑張ってくれたと感謝しています。また、甲子園に連れてきてくれた選手に感謝、感謝です。そして、私たちが応援、支援してくださった地域の方々、卒業生のみなさん本当にありがとうございます。今、私たちは慢心することなく、更に飛躍を誓い、あの夏の選手権大会に向けて頑張っています。これからも爽やかな試合をご覧に入りたいと関係者一同決意していますので応援のほど宜しくお願い致します。



3月31日

出場報告会でエールを受ける野球部員



北広島町図書館からもエールを送りました



3月31日

出場報告会



3月10日

広島県知事激励式



3月6日

新庄学園で壮行式



1月27日

新庄高校校長・野球部長、町長訪問



3月17日

久枝校長からの報告



3月17日

新庄高校野球部壮行会



3月10日

役場での激励会



3月6日

校庭で壮行の人文字 S

平成26年度当初予算の概要

平成26年度で実施する事業のうち、一般会計当初予算の
主要施策などをいくつか紹介します。

〈平成26年度当初予算 編成の基本方針〉

- ◎ 「開かれた行政と民間経営手法の導入」
 - ◎ 「地域の特性を生かす支所を拠点としたまちづくり」
 - ◎ 「地域資源を活用した住みやすいまちづくり」
- この3つの改革の実現に向けて、6つのテーマごとに掲げた主要施策を
着実かつ強力に展開していけるよう、重点的な配分による予算編成を
実施します。

主要な施策

① 町民の立場に立ち、町民と共に 進めるまちづくり

5872万円

主な事業として、合併10年目の
節目にあたり、合併10周年記念事
業を進めます。テーマを「継承と
創造 輝く町へ」と定め、町花・
町木、町民歌・音頭及び町民憲章
の制定を行い、新たな北広島町の
シンボルとして、その活用を図
り、町民の心が一つになるよう進
めていきます。

② 地域の特性を生かした地域づく り

11億6918万円

支所、地域活動、支援事業の実
施、集落支援員の配置・支所提案
型事業など、支所を拠点としたま
ちづくりの基礎基盤を再構築し、
更なる地域の活性化を図ります。

③ 産業・経済の活性化

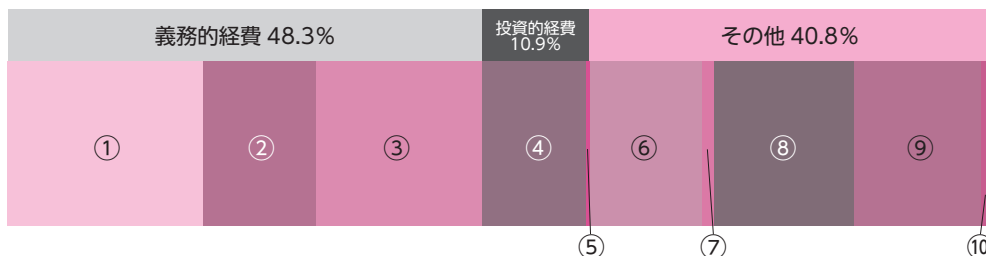
9603万円

「道の駅舞ロードIC千代田」
の、集客機能アップを図るため、
定期イベントの開催、地場産製品

当初予算

平成26年度当初予算が3月議会で可決されました。

一般会計歳出（性質別） 145億5,000万円



①人件費	28億9,386万3千円	②扶助費	16億6,777万6千円
③公債費	24億6,497万3千円	④普通建設事業費	15億2,451万4千円
⑤災害復旧費	5,844万2千円	⑥物件費	16億6,434万5千円
⑦維持補修費	1億9,446万9千円	⑧補助費等	20億6,336万9千円
⑨繰出金	18億7,280万8千円	⑩その他	1億4,544万1千円

◎用語解説

地方交付税▼町の独自政策を補助するために、国から町に交付されるお金。

国・県支出金▼町特定の目的のために、国、県から交付されるお金。

町債▼公共事業などの財源として、国や銀行などから借りるお金。

地方譲与税▼国が徴収した特定の税目の税金などから配分されるお金。

自主財源▼町税、分担金、使用料など、町が自前で調達できる財源。

依存財源▼国や県から交付される財源。

人件費▼職員の給料、議員の報酬など。

扶助費▼法に基づき生活維持するために支給する費用。

公債費▼借入金の返済に充てる経費。

普通建設事業費▼道路などの社会資本を整備する経費。

物件費▼賃金、委託料、使用料などの経費。

維持補修費▼施設、道路などの維持補修に係る経費。

補助費▼補助金、交付金など。

繰出金▼一般会計と特別会計、または特別会計相互間において支出される経費。



平成 25 年度元気づくり推進事業
元気づくり体操（美和集会センター）の様子です

などの周知・購買の高まりと消費拡大を図ります。また、若者の交流・雇用などにつながるよう産業・経済の活性化を図る総合産業フェアの開催を行っていきます。

④ 高齢者・障害者などに優しいまちづくり 2億5373万円

地域支え合いモデル地区の増設、元気づくりモデル地区の拡大及び出前教室の開催による健康づくりの推進を図ります。また、路線バスやデマンドバスなどの生活交通の今後のあり方について、抜本的な見直しも含め、しっかり検討していきます。

⑤ 若者・子育て世代の魅力づくり
対策 1億7366万円

井関団地、造成事業による、若者定住対策の推進、平成25年度制度化した、中学生までの入院・通院医療費の、補助拡充により、若者・子育て世代の魅力的なまちづくりの推進を図ります。

⑥ 郷土芸能・文化財・自然などを生かした観光の戦略化
1億1362万円

官民一体となった「観光戦略会議の設置」など、観光の振興を図ることにより、交流人口の拡大を図ります。

公約実現のため6つの施策テーマごとの、新規施策などを迅速かつ効果的に展開し、「開かれた行政、明るく・元気なまちづくり」を目指し、職員一丸となって町民の皆さんと共に進めてまいります。

一般会計歳入 145 億 5,000 万円



①町税	26 億 1,817 万 5 千円	②分担金及び負担金	1 億 2,570 万 2 千円
③使用料及び手数料	1 億 7,828 万 7 千円	④繰入金	3 億 5,421 万 8 千円
⑤その他の収入	2 億 332 万 7 千円	⑥地方譲与税	2 億 2,984 万 9 千円
⑦地方交付税	64 億 9,809 万 1 千円	⑧国庫支出金	8 億 9,158 万 1 千円
⑨県支出金	12 億 1,250 万 9 千円	⑩町債	19 億 540 万円
⑪その他の交付金	3 億 3,286 万 1 千円		

特別会計 76 億 1,180 万円

国民健康保険特別会計	22 億 7,000 万円	電気事業特別会計	4,830 万円
下水道事業特別会計	8 億 6,100 万円	芸北財産区特別会計	50 万円
農業集落排水事業特別会計	3 億 5,300 万円	診療所特別会計	1 億 8,800 万円
介護保険特別会計	26 億 9,900 万円	情報基盤整備事業特別会計	5 億 7,900 万円
簡易水道事業特別会計	3 億 2,900 万円	後期高齢者医療特別会計	2 億 8,400 万円

公営企業会計 10 億 6,362 万円 8 千円

事業区分	収益的収入	収益的支出	資本的収入	資本的支出
水道事業	1 億 8,372 万 9 千円	1 億 7,415 万 6 千円	2,400 万 2 千円	7,972 万 9 千円
病院事業	8 億 8,947 万 2 千円	8 億 8,947 万 2 千円	1,928 万 9 千円	4,898 万 2 千円

平成26年度 行政組織新体制

課名の名称変更

商工業事務を商工観光課に移管したことから、担当する事務（農業及び林業）を判り易く標記するため「産業課」を「農林課」に名称変更しました。

情報電算係の設置

電算クラウド化及びマイナバー制度の導入などにより、全庁的な電算体制と情報発信体制の強化を図るため「広報広聴室」を改編し「情報電算係」を設置しました。

集落支援員の配置

地域の特性を生かしたまちづくりと地域課題への的確な対応を目的に、地域担当窓口を明確化するとともに、各地域担当の集落支援員を配置しました。

支所機能の強化

地域の特性を生かす支所を拠点としたまちづくりを行うため、「的確な地域課題の把握」「地域の実情に応じた施策の展開」「住民ニーズに対し迅速な対応ができる権限」と組織体制の構築」をポイントに、支所機能の見直しをしました。

◎本庁 IP ☎ 0550・5812・2111 (代)

町長	箕野 博司
副町長	清水 孝基
危機管理監	松浦 誠
総務課	課長 中原 健
財政課	課長 信上 英昭
企画課	課長 古川 達也
税務課	課長 畑田 正法
町民課	課長 輪田 孔俊
	指導検査監 砂田 寿紀
	室長 坂本 伸次
	室長 西村 豊
	室長 六郷 寛
	環境管理室
	専員 寺川 浩郎
	出廣 美穂・國芳 顕・蔵升 美菜
	和泉 正明
	梅本 孝宏・宮本 真里・仲野 亜希・原田 雄二
	原田 靖久・久次 恭子・石井 佳奈・垣谷 英一
	田辺 康行・小椿 美紀・木村 隆之・高田 幸治・佐伯 雄太
	高野 さやか・国吉 孝治・溝上 正義・田中 徹
	大畑 紹子・齋藤 兼治
	中祖 和史・吉岡 秀樹・西岡 直美・齋藤 栄一
	芥川 かなえ・服部 昌英
	竹本 美恵・真倉 仁司・藤澤 健次・清水 玲香
	森川 恭子・田村 智行・越岡 真喜子・小林 大地
	福田 透江・亀寶 真・清水 鉄也・大膳 冬希
	小川 友里江・伊藤 新
	堀亀 志津江・瀧野 友裕
	坪内 聡子
	藤田 美香
	環境管理室
	人権・生活総合相談センター
	派遣（後期高齢者医療広域連合）
	国保年金係
	住民係
	徴収対策室
	資産係
	所得係
	政策立案室
	地域振興係
	管財契約係
	財政係
	情報電算係
	行政管理係
	総務係
	係長 植田 優香
	係長 奥田 淳治
	係長 川手 秀則
	係長 宮地 弥樹
	係長 五反田 篤
	係長 近藤 貞治
	室長 矢部 芳彦
	係長 中川 俊彦
	係長 上田 俊則
	係長 榎原 ナギサ
	係長 植田 伸二

◎議会

議事事務局

事務局長 佐伯孝之

中川和美

◎教育委員会

教育長

池田 庄策

学校教育課

課長 細部 俊彦

課長補佐
河野 通之

学校総務係
学校指導係

係長 迫井 一深
(課長補佐兼務)

渡辺 雪美・浅香 潤観・榎 正治・大本賢一郎
森近 泰典・沖中 満春

生涯学習課

課長 石坪 隆雄

室長 佐々木 直彦

生涯学習係
文化振興室

係長 榎野 一也
主任研究員
沢元 史代

土井 孝行・井口 瑞穂
山縣 宏爾・白川 勝信

生涯学習課

課長 石坪 隆雄

室長 佐々木 直彦

千代田中央公民館
北広島町図書館

館長 辰川 勝則
専門員 池田 慶子

田中 貴子

◎芸北支所

☎050・5812・2110 (代)

支所長

成瀬 哲彦

次長

酒井 忠典

次長補佐
藤吉 数磨

自治振興係
住民福祉係
建設管理係
産業振興係

係長 道沖 みどり
(次長補佐兼務)
係長 足利 英彰
専門員 道沖 年弘
係長 佐々木 新十

池田 直哉・山田 歩・小山 溪太
沖田 浩二・洲浜 瑞恵
中野 真弘
淀淵 朱美・村竹 明治・新谷 明彦・田中 大作

◎大朝支所

☎050・5812・2211 (代)

支所長

渡辺 義男

次長

齋藤 幸司

次長補佐
五反田 孝

自治振興係
住民福祉係
建設管理係
産業振興係

係長 小椿 治之
(次長補佐兼務)
係長 竹下 秀樹
係長 洲浜 正文
山本 一久・行井 秀二

榎本 妙子・大下 裕史・前迫 航平
上田 久美子・笠道 百合子
泉 裕樹・佐々木 靖

◎豊平支所

☎050・5812・1122 (代)

支所長

藤浦 直人

次長

多川 信之

次長補佐 林 秀治
次長補佐 藤井 泰子
次長補佐 田辺 正康
次長補佐 岩見 学

自治振興係
住民福祉係
建設管理係
産業振興係

(次長補佐兼務)
(次長補佐兼務)
(次長補佐兼務)
係長 森 孝行

熊谷 忠明・和泉 智子
橋坂 知佐・加藤 祥子
迫田 弘志・池松 徹
頼政 孝治・藤堂 崇

◎豊平病院 050・5812・1155 0826・84・1155

事業管理者 山縣司政(院長兼務)

副院長 高山孝弘

診療部 外科長坂本憲昭

診療支援部 部長古賀堅太

看護部 部長岩見兼子

訪問看護ステーション事業所
通所リハビリテーション事業所
地域医療連携室

事務部 部長佐々木靖志
部付多川三友

◎北広島町消防本部 050・5812・1119

消防長 田辺弘司

総務課 課長石井雅宏

消防課 課長大坪司

課長補佐
松本浩二

総務係 (課長兼務)
予防係 係長笠道宏和
警防係 (課長補佐兼務)
救急係 係長牧原早人
通信指令係 係長今知克典

友田秀治・中田貴大・西原敏幸・須々木優司・
大本恵里
山脇和雄・中尾正人・中村英信
今崎和男
渡草孝夫
岡本和馬・吉田伸也・植木亨

◎北広島町消防署

署長 田辺弘司

副署長 大坪司

本署 隊司令野上正宏

芸北出張所 所長原寄昇

大朝出張所 所長土井隆

豊平出張所 所長引地博文

副所長 福田雄宏
副所長 加藤孝士
副所長 森藤一樹

第1隊 隊長宗下雅弘
第2隊 隊長立川学
第1隊 (所長兼務) 隊長立川貢
第2隊 (所長兼務) 隊長立川貢
第1隊 (所長兼務) 隊長立川貢
第2隊 (所長兼務) 隊長立川貢

今崎和男・中村英信・越智義宏
西原敏幸・吉田伸也・別府泰明・渡草孝夫・
栗栖翼
友田秀治・今本秀智・曾我部誠司
東正治・山脇和雄・植木亨・田上敬明
芳邦光也・梅木偉久・齋藤幸男
藤井文典・渡辺肇・中村兼悟
瀧川利夫・大下正利・下西幸典
山田徹・箕牧功治・沖保夫
花木敏彦・西田聖仁・前崎貴正
山下稔・隅田雅之・有田俊一

放射線科 芳田英俊

薬剤科 吉永綾一

臨床検査科 川手砂和子・大倉花奈

理学療法科 平健蔵・佐々木裕江・藤山一宏・沖野義史

病棟看護科 サブ瀧下満

外来看護科

総務係 係長藤川弘治

医事情報係 係長細川敏樹

山崎都志子

岩田まき子
山縣みどり・丸本江里子・久野ともえ・岡弘子・
横田妙子・山本明子・白砂道子
雪田和也・立川敬子

人事異動

退職（3月31日付）



このたび、次の職員が退職となりました。町民の皆様、大変お世話になりました。

また、新たに採用された職員を紹介いたします。

どうぞよろしく願います。

- 新枝 和範（財政課長）
- 佐渡 宏治（保健課長）
- 山田 学（建設課長）
- 上原 隆弘（生涯学習課長）
- 上新 博則（芸北支所長）
- 藤川 秋江（豊平支所自治振興課長）
- 角田 正明（豊平保健福祉総合センター次長）
- 古川 富士子（新庄保育所長）
- 堀田 智子（千代田中央公民館長）
- 山崎 都志子（豊平病院地域医療連携室）
- 新田 洋子（町民課住民係長）
- 大橋 一正（国土調査事務所国土調査第2係長）
- 太田 衣美（総務課専門員（課付け））
- 〈消防・医療職〉
- 一部 誠（消防本部消防長）
- 板垣 衛治（豊平病院副院長）
- 岩田 まき子（豊平病院主任准看護師）
- 山根 美佐子（豊平病院主任准看護師）

新規採用職員



後列右から
 國田 千鶴
 中田 貴大
 清水 幸展
 益田 祐輔

前列右から
 須々木 優司
 蔵升 美菜
 清水 玲香

益田 祐輔 ◆ 下水道課

私はこの北広島町が大好きです。この生まれ育った北広島町が町民の皆様にとって、より一層住みやすい町となるよう、努力していきます。よろしく願います。

清水 幸展 ◆ 建設課

自分の生まれ育った町で働けることを嬉しく思います。私は北広島町の多くの方々を支えていただき、今の自分があると思っています。町民の皆様のお役に立てるように、何事にも全力で取り組み、自分の大好きな町へ貢献していきます。

中田 貴大 ◆ 消防本部

北広島町で幼いころからの夢である消防士として働きたいと強く思い、その夢が叶いました。私の持ち味である明るく元気をモットーに、初心を忘れず向上心を持ち、北広島町の安全と安心を守るために尽力していきますので、よろしく願います。

國田 千鶴 ◆ 会計室

この町に来てまだ間もない私ですが、これからもっと北広島町のことを知り、皆様とも多く関わっていただけることを楽しみにしています。「笑顔」と「ポジティブ」をモットーに魅力あふれるあたたかな町づくりのお手伝いができればいいなと思っています。どうぞ宜しく願います。

清水 玲香 ◆ 税務課

この度、慣れ親しんだ地元このような形で携わらせて頂ける事とても嬉しく思っております。

まだまだ未熟な部分もありますが、「笑顔」をモットーに日々精進していく所存ですので、よろしく願います。

蔵升 美菜 ◆ 町民課

これから、自然と人の優しさにあふれた北広島町のために働けることを光榮に思います。町民の皆さまの声に耳を傾けて、その声に応えることができる職員となれる様、精一杯頑張りますので、よろしく願います。

須々木 優司 ◆ 消防本部

この度、消防吏員として採用していただくことになりました。この北広島町で夢を実現することができ、とても嬉しく思っています。早く一人前の消防人になれるよう日々精進していきます。未熟ではありますが、よろしく願います。

体・徳・知の基礎基本で大きな夢を！

北広島町教育委員会委員の任命



次の方が、北広島町教育委員会委員に任命されました。

菅川 知由（任期：平成 26 年 3 月 4 日～平成 28 年 3 月 31 日）

益田 英樹（任期：平成 26 年 3 月 4 日～平成 29 年 3 月 31 日）

甲斐 徳子（任期：平成 26 年 4 月 1 日～平成 30 年 3 月 31 日）

教職員の定期人事異動（北広島町教育委員会）

平成 26 年度の北広島町内の小中学校・共同調理場などの定期人事異動がありました。校長を中心として町民の皆さんに信頼される学校づくりに努め、「健やかな体」「豊かな心」「確かな学力」「信頼される学校」をめざして、教育活動を展開していきます。

■小学校

地域	学校名	校長（ ）は前任校	教頭（ ）は前任校
芸北	芸北小学校	板倉 寿恵美	埜田 勝司（豊平小）
大朝	大朝小学校	田村 留美	上本 美代子
	新庄小学校	宮本 早苗	折口 一彦（安芸高田市立可愛小）
千代田	川迫小学校	沖田 依子（安芸太田町立上殿小）	多川 牧子
	八重小学校	神川 義紀（本地小）	佐々木 良子
	八重東小学校	前迫 護	池野 道子
	壬生小学校	松島 尚志	増田 浩
	本地小学校	河野 博昌（安芸高田市立甲田中）	沖田 敬治
豊平	豊平小学校	佐々木 昭典	大下 朋子（三次市立清河小）

■中学校

地域	学校名	校長（ ）は前任校	教頭（ ）は前任校
芸北	芸北中学校	鎌田 義昭	仲野 泰二
大朝	大朝中学校	清住 秀久	金田 順史
千代田	千代田中学校	藤田 典生（広島県教育委員会）	佐々木 悟
豊平	豊平中学校	山田 正彦	多田 治

*大朝小学校長は、大朝学校給食共同調理場長を、豊平中学校長は、豊平学校給食センター長を兼務

体罰、セクシャル・ハラスメント相談窓口

北広島町教育委員会では、児童生徒に対する体罰やセクシャル・ハラスメントなどに関する相談に応じています。

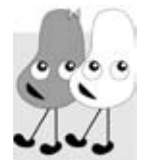
プライバシーの保護及び秘密の保持は厳守します。

電話番号 IP ☎ 0 5 0 - 5 8 1 2 - 1 8 6 3

相談時間 月曜日から金曜日まで（祝日及び12月29日から翌年の1月3日までの日を除く）
の午前8時30分から午後5時15分まで

第109回 健康通信

保健課
健康増進係
IP☎1853



まめこ
きたひろしま

COPD (慢性閉塞性肺疾患) を知ろう!

COPD (慢性閉塞性肺疾患) は、気管支や気管支の先にある酸素を取り込むための肺胞に、炎症をおこす病気で、北広島町でも増えている疾患です。

COPDの症状

COPDの初期症状は、せきやたんなどで、風邪や年齢、喫煙のせいにされてしまいます。そのまま気づかれずにゆっくりと進行していくと、ちょっとした動作を行う際も息切れや息苦しさを感じ、日常生活に支障が出てきます。さらに進行すると、酸素療法が必要となったり、寝たきりになる呼吸器の病気なのです。

COPD症状をチェックしましょう!

- ① 1日に何度もせきをする
- ② 1日に何度もたんが出る
- ③ 同年代の人に比べ息切れしやすい
- ④ 40歳以上である
- ⑤ 現在喫煙している。または以前喫煙していた。

このうち3つ以上当てはまる人はCOPDの危険が高い方です。

COPDの最大の原因は喫煙です。

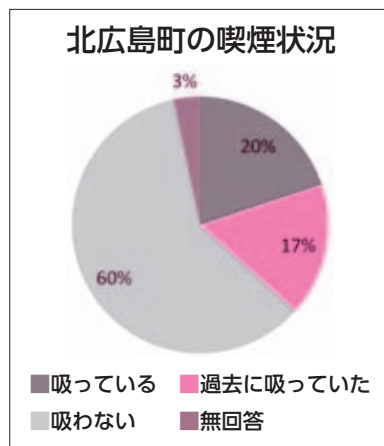
COPDの患者さんの約90%が喫煙者です。また、たばこを吸わない人が、周りの人が吸ったたばこの煙を吸わされる「受動喫煙」も含まれます。火を付けたまま放置されたタバコの煙や、喫煙者の呼気には、有害物質が多く含まれます。

特に子どもや妊婦さん、肺の病気を患っているが受動喫煙に合わないように、喫煙者の配慮が必要です。



北広島町の喫煙状況

平成24年に実施した住民アンケートによると、現在の喫煙について、20%の人が「たばこを吸う」と答えています。



平成24年度住民アンケートより

吸っている人に、まわりの人(受動喫煙)に気をつけているか聞いたところ「いつも・時々気をつけている」を合わせて約9割の人が、まわりの人に気をつけていると答えています。しかし、1割の人は「全く気にしていない」と答えています。



喫煙のマナーを守って、煙のないクリーンな北広島町を目指しましょう。

禁煙外来やっています!

雄鹿原診療所
☎ 050 - 5812 - 2117

大朝ふるさと病院
☎ 050 - 5812 - 3900

豊平病院
☎ 050 - 5812 - 1155

5月31日は世界禁煙デーです。
禁煙を考えている方、大切な家族を守るため、この機会に、お医者さんと一緒に禁煙をはじめませんか? 町内には禁煙外来を実施している医療機関があります。お医者さんにご相談ください。

楽しく歩いて健康づくり♪

月一ウォーキングのご案内

【日時】平成26年5月30日(金)
午前9時30分~11時30分

【会場】千代田運動公園



こころは！

北広島町地域包括支援センターです。

保健課
地域介護係
IP☎1 8 5 3



認知症を進行させないために…
小さな変化に気がつきましょう！

認知症には、体や心の状態や、暮らしの様子が大きく影響を及ぼします。体調が悪かったり、不安や戸惑いが強くなっていたり、刺激不足や、反対にストレスの多い暮らしをしたりしていると、脳に影響を及ぼし、認知症の症状がひどくなります。認知症の進行を予防するには、「**小さな変化**」を見逃さずに細やかな気遣いとケアが大事になります。

体の変化

- ・ 高血圧や糖尿病などの持病の治療は出来ているか。
- ・ 発熱や脱水はないか。
- ・ 便秘や下痢はないか。
- ・ 栄養不良になっていないか。
- ・ 薬を忘れずに飲んでいるか。飲み過ぎていないか。

心の変化

- ・ 不安や孤独感が強くなっていないか。
- ・ 自信を失っていないか。

暮らしの変化

- ・ 何もすることがなく、刺激不足になっていないか。
- ・ なじみのない場や人の中で、ストレスが多い暮らしをしていないか。
- ・ 居心地の悪い環境（寒い、暑い、不衛生など）になっていないか。

毎日のちょっとした観察力と関わり方で、認知症の進行を抑え、結果的には、側にいる人も介護する人も楽になります。



認知症相談会の日程
6月12日
8月14日
10月9日
12月11日
平成27年2月12日

認知症相談会を開催しています。

認知症のことで、困ったり悩んだり、心配なことは、まずはご相談ください。費用は無料で秘密は厳守します。

お気軽にご利用ください。

開催日時

偶数月 第2木曜日

午後1時30分～3時30分

場所

北広島町人権・生活総合相談センター（北広島町有田）

平成26年度 ひきこもりの相談

長期にわたり社会参加をしない状態が続く、いわゆる「ひきこもり」の状況でお困りのこと、ご心配なことなどの相談をお受けしています。ご家族だけの相談でもかまいません。

相談窓口 広島県西部保健所広島支所
☎082-513-5521

スタッフ 保健所の保健師

※相談は随時受付けています。

平成26年度 こころの相談

生活の中で精神的な不安、悩みのあるご本人、ご家族の方、関係者の方、お気軽にご相談ください。精神科医師が相談に応じます。

開設日 7月18日、11月19日（予定）

時間 午後1時30分～3時30分 ※予約制

場所 千代田開発センター

相談者 精神科医師・保健師

☎西部保健所広島支所☎082-513-5521

防災最前線

北広島町消防本部
☎ 0826-72-0119
IP050-5812-1119

ガソリン携行缶の取り扱いについて

ガソリンは、自動車・農機具・発電機などの燃料に使用され、今や生活に欠かせない身近なものとなっています。しかし、ガソリンの引火点はマイナス40度と非常に低く、静電気などの火花で引火するほど高い危険性があります。少ない量でも事故につながる事があるため、ガソリン携行缶の取り扱いには十分注意しましょう。



ガソリンは静電気を発生しやすいため、携行缶を地面に置くなどし、給油前に静電気除去を行きましょう。



周囲に火気が無い事を確認し、キャップを外す前に圧力調整ねじを緩めて携行缶の中のガスを抜きましょう。



備え付けの給油ノズルを使用しましょう。灯油用電動ポンプをガソリン給油に使用すると、火災の危険があります。



揮発した可燃性ガスは低い所に滞留します。給油時はエンジンを停止し、風通しの良い場所で行いましょう。

携行缶から自動車などへ給油する時の注意事項

- 3月15日～5月6日 火災多発期特別警戒実施中
- 野焼き・あぜ焼きは、火をつけたらその場を離れない。
- 住宅用火災警報器を点検しましょう。

母屋と離れに設置した連動型住宅用火災警報器が母屋の煙を感知し、全警報機が連動して鳴動。離れで就寝中だった家族も目覚め、母屋の家族と共に避難した。建物が全焼する火災だったが家族は全員無事だった。

(平成 26 年 1 月 / 広島県府中市)



住宅用火災警報器で助かりました!!



町花・町木が決まりました！

3月28日の選定委員会で、公募による投票数・投票理由、町民に広く知られているものなどの観点をもとに、次のとおり選定しました。

町花：ササユリ

町木：テングシデ



“合併10周年記念事業
シンボルマーク”

実行委員会の山本委員がデザインしたシンボルマークを記念事業に使用することになりました。
よろしくお祈りします。



北広島町合併10周年記念

神楽マラソンin北広島

11月22日(土)～24日(月)とよひらウイング体育館
出演団体・出演時間のお知らせです。(変更する場合があります)

【神楽マラソンin北広島】上演スケジュール

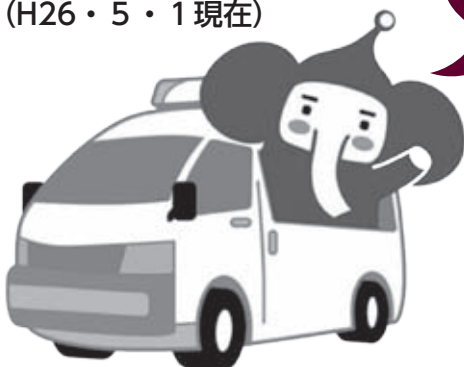
11月	22日	23日	24日	
09:00-		千代田高等学校	龍南神楽団	芸北地域 大朝地域 千代田地域 豊平地域 <small>子ども・高校神楽団体は1段階明るい色になっています。</small> <small>*時間については演目等によって前後する可能性があります。</small>
09:40-	かずき高等学校北分校	藤原茶子ども会	山玉子ども神楽クラブ	
10:20-	宮田子ども神楽団	朝岡神楽団	小市馬神楽団	
11:00-	古木子ども神楽団	春本神楽団	壱神楽団	
11:40-	さぶ旭神楽団	杉原神楽団	旭神楽団	
12:20-	八重西子ども神楽団	大塚子ども神楽団	上石子供神楽会	
13:00-	高宮子ども神楽団	大塚神楽団	清口神楽団	
13:40-	宮之庄神楽団	水尾組神楽団	上木地神楽団	
14:20-	新庄高等学校	郷之崎神楽団	阿城神楽団	
15:00-	警門神楽団	雲月女性神楽同好会	山玉神楽団	
15:40-	新庄保育所	宮田神楽団	八重西神楽団	
16:20-	東山子ども神楽団	砂友神楽団	上石神楽団	
17:00-	藤原茶子組神楽団	菊菱形神楽団	今吉田神楽団	
17:40-	小原神楽団	川小田神楽団	浅津神楽団	
18:20-	戸谷神楽団	中川戸神楽団	上川戸神楽団	
19:00-	中原神楽団	藤原茶子組神楽団	東通神楽団	
19:40-	琴座神楽団	河内神楽団		
20:20-	富士神楽団	大暮神楽団		
21:00-	東山神楽団	田尾組神楽団		
21:40-	今田神楽団	西宗神楽団		
22:20-	本地中組神楽団	古本神楽団		

【コンセプト】
合併10周年を迎えた北広島町の記念事業を町民みんなで祝い、新たなスタートとなるよう誰からも親しんでもらえるようなかわいいマスコットを採用。マスコットは北広島町の伝統芸能神楽の鬼をモチーフに10周年記念事業のメインイベント「神楽マラソンin北広島」もイメージ。マスコットの三角の顔は、北広島町の豊かな自然「緑の山」を表現している。

合併10周年まで、

(H26・5・1現在)

あと **276日**です



◆ご意見・お問い合わせをお寄せください。

実行委員会での意見・決定事項など、記念事業全体に対するご意見をお寄せください。

実行委員会の会議内容・その他記念事業などに関するくわしいことは、町のHPに掲載しています。

問 総務課総務係 IP ☎ 050-5812-2111

芸北からはじまる薪を使った豊かな暮らしの提案



芸北地域では、裏山(せどやま)を整備した木を地域通貨「せどやま券」で買い取る「芸北せどやま再生事業」が進められています。木は薪に加工され、地域産のエネルギーとして使われます。また、地域通貨が芸北地域内を循環することで、地域経済の活性化の一役を担っています。このように、「薪を活かした豊かな暮らし」を提案する取組を「薪活!」と称し、木質バイオマスの利用促進を通じて山林の景観及び生態系の保全、地

域経済の活性化、エネルギーの自給自足をめざしています。

この「薪活!」活動の第1弾として、2月28日(金)に芸北オークガーデンに薪ストーブを2台導入しました。これは、木材の利用促進のための事業「ひろしまの森づくり事業」により導入したものです。これを祝して、3月20日(木)芸北オークガーデンでセレモニーを行いました。芸北せどやま再生会議の近藤会長、芸北プラモーションの壽老社長、箕野北広島町長により薪ストーブへの火入れが行われると、参加者から拍手が起こり、会場内は温かい雰囲気になりました。この薪ストーブはアメリカ製で、最大熱量は30000kcalとかなりのぬくもりが出せるストーブです。火入れを行ったのは、レストラン内にある薪ストーブで、もう一台はロビーに設置されています。

まきかつ
薪活! ～

雰囲気のある薪ストーブが、これから芸北オークガーデンのシンボルとなり、訪れる方々の憩いの場になっていくことと思います。

また、今年度は支所提案型事業として、芸北オークガーデンに薪ボイラーを導入します。

今後、芸北の薪を使った豊かな暮らしの提案や取り組みなどを紹介していく予定です。



☆近隣市町の

おすすめイベント

● 恐羅漢の春 山開き

(安芸太田町)

■ 日時 5月1日(木)

■ 場所 恐羅漢エコロジーキャンプ場

(安芸太田町横川)

■ 恐羅漢エコロジーキャンプ場

☎ 0826・28・7270

● 吉田の市入祭(安芸高田市)

■ 日時 5月5日(祝・月)

■ 場所 吉田町商店街

(安芸高田市吉田町)

■ 安芸高田市商工会吉田支所

☎ 0826・42・0507

● さつき選抜2014

第22回広島県北部神楽競演大会

(安芸高田市)

■ 日時 5月31日(土)

午前10時開場

■ 場所 神楽門前湯治村 神楽

ドーム (安芸高田市美土里町)

■ 料金 大人5000円

(子ども1000円)

■ 神楽門前湯治村

☎ 0826・54・0888

* 難聴の子どもさんへの補聴器購入費助成事業のお知らせ

身体障害者手帳の交付対象とならない軽度・中等度の難聴の子どもさんに、補聴器によって聞こえの確保や言語の発達を支援するために、補聴器の購入に関する費用の一部を助成する事業を行っています。

対象者は、次の要件のすべてを満たす方です。

- ①北広島町に住所を有する18歳未満の方
- ②原則として、両耳の聴力レベルが30デシベル以上である方
- ③身体障害者手帳の交付の対象とならない方

助成額は購入費用の2/3で、申請には医師の診断書などが必要です。事前に、役場福祉課へお問い合わせください。

☎福祉課福祉係 IP☎050-5812-1851

はじめましょう 「資源ごみリサイクル」

北広島町では、リサイクル意識の向上、ごみの減量化を図ることを目的に、「資源ごみリサイクル町民総ぐるみ運動」を展開しています。

事前に登録された団体が集めた資源ごみの量に応じて、町が助成金を交付します。

助成金の額が、平成26年4月1日から「5円/kg → 7円/kg」にアップします。

なお、地域協議会に交付していた報奨金制度は、平成26年から廃止します。

■対象団体

行政区、子ども会、女性会、PTAなどの町内の住民団体

■対象品目

古紙（新聞・雑誌・ダンボールなど）、アルミ缶、スチール缶、ペットボトル、衣類

■助成金額

資源ごみ量1kgにつき7円（1kg未満は切り捨て）

■手続き

事前に団体登録が必要です。

必要な書類は、役場町民課環境管理室または各支所にあります。

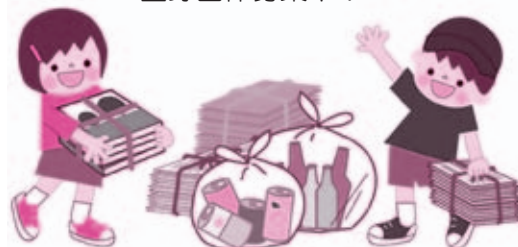
☎町民課環境管理室 ☎050-5812-1854

芸北支所 ☎050-5812-2110

大朝支所 ☎050-5812-2211

豊平支所 ☎050-5812-1122

登録団体募集中！





まちイキイキ! 人ワクワク! 夢が つながる。

きたひろネット

Kitahiroshima Cable Network Service

☎ きたひろネットセンター IP ☎ 7 4 4 7

きたひろネット専用のホームページを開設しました。

ホームページの内容は、

1. サービスの内容などの紹介
2. 各種申請書の様式を掲載
3. 取材依頼がホームページからできます。
4. 各種サービスのQ&Aを掲載しています。

URL : <http://www.kitahiro-net.com/>

また、北広島町のホームページからも見る事が出来ます。

きたひろネットのインターネット

安心セキュリティーサービス「マカフィーforZAQ」を無料で提供しています。

「マカフィー for ZAQ」がマルチデバイス対応になりました

お使いのパソコン (Windows) 以外にもMac OS搭載パソコン、Android OS搭載のスマートフォン、タブレットにも対応しました。

これ一つでお客さまの個人情報などをしっかりとお守りします。

ZAQでは安心のセキュリティーサービスをご提供

マカフィーforZAQは、インターネットを安心してお楽しみいただくために、お客さまのパソコン (Windows、Mac) やAndroidスマートフォン・タブレット、個人情報をお守りする統合セキュリティーソフトです。お使いのパソコンにマカフィーforZAQをインストールしていただくことにより、ウイルスやスパイウェアのスキャン・駆除だけでなく、不正アクセスや個人情報の漏えいも防ぎます。

サービス内容

サービス名	料金
メールウイルススキャン	無料
マカフィーforZAQ	無料

セキュリティーソフトを利用する場合は、「ZAQのホームページ」から「マカフィーforZAQ」のダウンロードが必要です。

マカフィーforZAQ URL : http://support.zaq.ne.jp/channels/pos/mcafee_zaq/

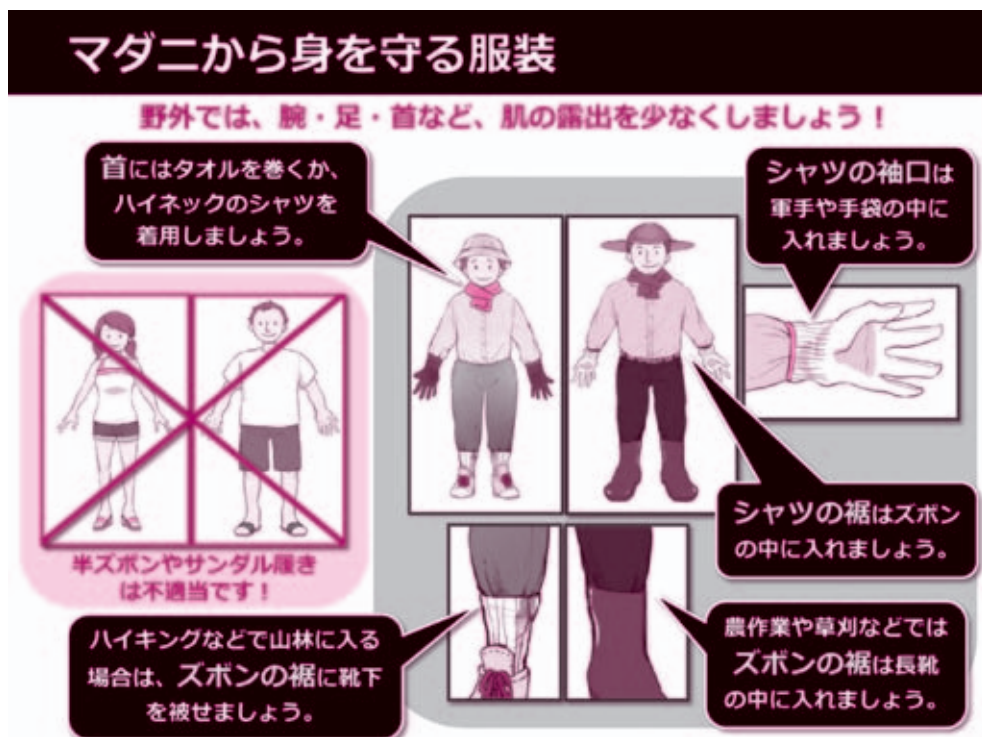
サービスの詳細な情報は、きたひろネットセンターへお問い合わせください。

☎ きたひろネットセンター IP ☎ 0 5 0 - 5 8 1 2 - 7 4 4 7



マダニによる感染症の予防について

屋外で活動する機会が多くなるこれからの季節は、野山や草むらに生息するダニの活動も活発になります。病原体をもつダニに咬まれると感染症にかかり、重症化することがあります。農作業や庭仕事、登山やキャンプなど、屋外で活動するときには、ダニに咬まれないように注意しましょう。



NIID国立感染症研究所「マダニ対策、今できること」より

※虫よけスプレーの使用は、マダニに対しても一定の効果があるとされています。

こんなときは…

- ・吸着中のダニを見つけたら、そのままの状態にして、医療機関で処置してもらいましょう。
- ・屋外活動をした数日後に急激な発熱、下痢、身体に発疹が出るなどの症状がある場合は、すみやかに医療機関を受診しましょう。



問・相談窓口 広島県西部保健所広島支所 ☎082-513-5521
保健課健康増進係 IP☎050-5812-1853

こどもの救急電話相談 (#8000)

子どもが急病になったり、けがをしたりすることがあります。それが夜間の場合、すぐに病院に連れて行ったほうがいいのか、翌朝まで待ってからでもいいのか判断に迷うことも…。

そんな時に役立つのが、「こどもの救急電話相談」

受診の必要性や家庭でできる応急措置などについて、相談員(看護師)が電話でアドバイスしてくれます。

利用時間：午後7時～翌朝8時まで

健康に関する相談窓口



赤ちゃんから高齢者まで、健康や介護に関することなど、お気軽に相談ください。

問保健課 IP☎1853

芸北ホリスティックセンター IP☎2230

大朝保健センター IP☎2211

豊平保健福祉総合センター IP☎1501

豊平病院の診療体制変更

北広島町豊平病院では、4月から内科の外来診療日時が変わりました。

内科の診療日は、下の表のとおり、毎週水曜日と木曜日になりました。担当医師は、水曜日が広島大学医師で、木曜日は今までどおり安佐市民病院医師です。なお、外科と眼科の外来診療日時の変更はありません。

また、4月から豊平病院では救急病院の指定が解除となったため、原則として夜間や休日の診療ができなくなりました。皆様には大変ご不便をおかけしますが、診療受付時間内の受診にご協力をお願いします。

問 北広島町豊平病院IP ☎ 0 5 0 - 5 8 1 2 - 1 1 5 5

診療科	受付時間	診療時間	月	火	水	木	金
外科	午前 8 時 30 分～ 12 時	午前 9 時～ 12 時 30 分	○	○	○	○	○
	午後 2 時 30 分～ 4 時	午後 3 時～ 4 時 30 分	○	○	○	○	○
内科	午前 8 時 30 分～ 12 時	午前 9 時～ 12 時 30 分 ※午前 10 時～ 12 時 30 分			○	○	
	午後 1 時～ 2 時 30 分	午後 1 時 30 分～ 3 時			○		
眼科	午前 8 時 30 分～ 12 時	午前 9 時～ 12 時 30 分		○			

※ 毎月第 2 ・ 4 水曜日

70～74歳の方の医療費窓口負担が平成26年度から見直されます。

70歳から74歳までの方の医療費の窓口負担は、法律上2割となっていますが、特例措置でこれまで1割とされていました。平成26年度から、次のとおりとなります。

○平成26年4月2日以降に70歳の誕生日を迎える方

(誕生日が昭和19年4月2日以降の方)

- ・70歳の誕生月の翌月(ただし、各月1日が誕生日の方はその月)の診療から、窓口負担が2割になります。

(例えば、平成26年4月2日～5月1日に70歳の誕生日を迎える方は、5月の診療から2割負担になります。)

※一定の所得がある方は、これまでどおり3割負担です。

- ・なお、窓口負担には毎月の負担上限額が定められていますが、70歳から2割負担となる方は、69歳までと比べて上限額が下がります。

○平成26年4月1日までに70歳の誕生日を迎えた方

(誕生日が昭和19年4月1日までの方)

- ・平成26年4月以降も医療費の窓口負担は1割のまま変わりません。

※一定の所得がある方は、これまでどおり3割負担です。

- ・窓口負担の毎月の負担上限額も変わりません。

問 町民課国保年金係 IP ☎ 0 5 0 - 5 8 1 2 - 1 8 5 4

チャレンジデー 2014 in きたひろしま

5月28日(水) 午前0時～午後9時 開催

～みんなで作ろう健康で元気な北広島町！～



長縄跳び



●チャレンジデーとは

毎年5月の最終水曜日に世界中で実施されている、住民総参加型のスポーツイベントです。この日は、人口規模がほぼ同じ自治体同士が、午前0時から午後9時までの間に町内で15分以上継続して運動やスポーツをした人の「参加率(%)」を競い合います。

チャレンジデーは心身のリフレッシュを図り、健康づくりを進めることを目的にいつでも、どこでも、誰でもが手軽で気軽に取り組むことができる世界的なイベントです。みんなで参加しましょう。

対戦相手

北広島町 vs 仙北市(秋田県)

※くわしくは、北広島町チャレンジデー実行委員会へお問い合わせください。

問 北広島町チャレンジデー実行委員会(教育委員会生涯学習課内)

IP ☎ 050-5812-1864



年齢幅広く参加できます

■広島東洋カープ 共同応援参加者募集

中国地方で唯一のプロ野球チーム「広島東洋カープ」を支援するため、広島広域都市圏内住民から参加者を募り、共同応援を行います。

日時 平成26年7月6日(日)

午後1時30分試合開始

対戦相手 東京ヤクルトスワローズ

会場 マツダスタジアム

(広島市南区南蟹屋二丁目3番1号)

募集人数 300人

(申込多数の場合は抽選)

参加費 3歳以上、1600円

(外野指定席券)

応援方法 外野指定席で、広島広

域都市圏としてまとまって応援します。

その他 参加者全員にスカイ

ジェットバルーンをプレゼントします。

主催 広島広域都市圏協議会※

※広島市と通勤・通学や買物などでつながりの深い、西は山口県の柳井エリアから東は三原エリアまでの11市12町の圏域全体の発展を目指し、連携して様々な交流を行っています。

申込方法

往復はがき(1枚に5人まで)

に、参加者全員の住所、氏名、年齢、電話番号を記入し、5月16日(金)(◎消印有効)までに、事務局へ申し込みください。(小学生以下の場合、大人の同伴が必要です。)

〒730-8586(住所は不要です。)

問 広島市企画調整課内・広島広域都市圏協議会事務局

☎ 082-504-2017





講師に達磨 雪花山房 高橋邦弘さんを迎えて

長笹郷土振興会定例総会・講演会 高橋邦弘さん「長笹に来て14年」

3月16日(日)、長笹公会堂において、第62回長笹郷土振興会定例総会が開催され、その後、講演会が開催されました。山梨から旧豊平町に移り住まれた達磨 雪花山房店主高橋名人こと高橋邦弘さんを講師に迎え、演題は「長笹に来て14年」でした。地元ならではの話題に会場は、和やかな雰囲気でした。昨年11月にTV放映されましたが、高橋さんは、来年6月頃に北広島町を離れ、大分県に移住される予定です。



書籍についてのチラシ

ユネスコ無形文化遺産 壬生の花田植 歴史・民俗・未来

ユネスコ無形文化遺産に登録されている「壬生の花田植」のこれまでとこれから、花田植の背景などについてくわしくまとめられた書籍が新谷尚紀さん(國學院大學大学院教授)監修・北広島町編集で吉川弘文館から刊行されました。飾り牛や早乙女、賑やかな囃子の様子が紹介されています。付属のDVDでは、平成24年・ユネスコ登録後最初の花田植と昔の農作業復元記録が収録されています。



左から齋藤さん、俵さん、原田さん、新規就農支援会議代表濱田さん、箕野町長、上田さん、折出さん

北広島町新規就農総合対策事業 新規就農者と平成26年度新規認定研修生が報告

3月26日(水)、町長室で北広島町新規就農総合対策事業・認定研修生の報告会が開催されました。就農者は平成24年度生の折出健二郎さんと上田秀樹さん。おふたりは平成26年3月から本地において、ミニトマトの生産をそれぞれ開始されました。また今年度の新規認定研修生は、原田剛さん、俵幸斗さん、齋藤健次さんと、3人は4月から町内各地域で実地・基礎・視察研修を開始し、平成28年春就農予定です。



後列左から中村さん、友田さん、栗栖さん、曾我部さん
前列左から田上さん、芳邦さん、渡辺さん、渡草さん

第65回邑智駅伝競争大会で2年連続優勝 北広島町消防駅伝部チームが優勝

3月30日(日)、雨が降りしきる中、北広島町消防駅伝部チームは、邑南町(旧瑞穂町)で開催された邑智駅伝競争大会の職場の部で優勝されました。この大会は、一般の部・職場の部・高校・中学校男子・女子の部があり、今回35チームが参加していました。選手7人が各区間を走り、合計23.3kmのコースでした。北広島町消防駅伝部チームは、昨年初めてこの大会に出場し優勝されました。おめでとうございます。

3/20(木) 壬生小学校落成式

● 壬生小学校の新校舎が完成しました。

3月20日、早春の風が吹く中、壬生小学校体育館で壬生小学校落成式が行われました。児童、教職員、地域、保護者、関係者の皆さんが出席され盛大にお祝いしました。グラウンドでのオープニングセレモニーでは法被姿の地域の皆さんと4、5年生が祝いの宝船とみこしを担いで入場。新校舎の前ではテープカットが行われ、新校舎の清高堂ホールでは、18日に卒業したばかりの6年生28人が、金

管バンドで「ヤングマン」を演奏しました。

壬生小学校は、昨年南方小学校と統合し、児童は新校舎完成までの1年間で、旧南方小学校の校舎で過ごしました。新しい校舎は玄関を入ると木の香りが広がり、天井も床も木が多用され、温かい雰囲気にも包まれています。今回、壬生放課後児童クラブの建物も新築され、校内の夜間照明も新しくなり、新たなスタートをきりました。



新校舎前でテープカット



法被姿でお祝い



壬生小学校新校舎と地域の皆さん



「ふるさと」を歌う児童の皆さん



壬生小学校長挨拶



児童代表挨拶



卒業生による金管バンドの演奏



地域の皆さんによる祝いの宝船など



壬生小学校新校舎と地域の皆さん



壬生放課後児童クラブ

きたひろ お知らせ伝言板

☎：問い合わせ先

お知らせについて、くわしくは文末に記載されている問い合わせ先☎へ電話をお願いします。なお、IP電話番号は下4桁のみを記載していますので、電話を掛ける際は050・5812の後に、4桁の番号をダイヤルしてください。

■肝臓週間

5月の第4週は「肝臓週間」です。現在、B型C型肝炎ウイルスの患者・感染者は合わせて300万人以上とも推定されています。また、アルコールの多飲や、脂肪肝による肝炎が増えており、肝炎は「身近な」病気となっています。

肝臓は、病気になっても気づきにくい「沈黙の臓器」と言われます。健診を受けて、肝臓の声に早めに気づきましょう。

☎保健課健康増進係IP ☎1853

■平成26年度肝炎検査の実施

保健所で、肝炎ウイルス検査が無料で受けられます。

対象者 受診歴のない40歳以上
日時 毎月第2火曜日13時～15時
場所 広島県農林庁舎1階診察室
住所 広島市中区基町10-52
(広島県西部保健所広島支所)

☎広島県西部保健所広島支所

保健課健康増進係

☎082・513・5526

※その他、集団健診の会場・指定医療機関でも受けることができます。

☎保健課健康増進係IP ☎1853

■集団健診の実施

お近くの会場で、総合・巡回健診を実施します。くわしくは「健診ガイドブック」をご覧ください。か、お問い合わせください。

日程

芸北地域 5月19日～23日
千代田地域 5月24日～29日

豊平地域 5月30日～6月3日
大朝地域 6月3日～6日
芸北地域 7月18日～19日
☎保健課健康増進係IP ☎1853

■町営住宅等入居者募集(随時)

町営住宅等の入居者を先着順で随時募集しています。くわしくは役場建設課都市管理係または各支所建設管理係までお問い合わせください。

八幡住宅 (芸北)

町有雄鹿原中祖住宅 (芸北)

犬追原住宅 (大朝)

特公賃・上市住宅 (大朝)

有間住宅 (千代田)

志路原住宅 (豊平)

特公賃・松崎住宅・世帯棟(豊平)

特公賃・松崎住宅・单身棟(豊平)

☎建設課都市管理係IP ☎1860

芸北支所建設管理係IP ☎2112

大朝支所建設管理係IP ☎8001

豊平支所建設管理係IP ☎1124

■町有千代田住宅入居者募集(随時)

町有千代田住宅(旧雇用促進住宅)の入居者を先着順で随時募集

しています。くわしくは役場建設課都市管理係へお問い合わせください。

■生活道路舗装事業

道路法に規定する道路(国・県・町道)と、これら以外の道路沿線住民との均衡を図るため、居住者の生活に最も必要とされる路線の舗装工事について申請を受け付けています。工事費の上限額は250万円、経費の2割に相当する額を工事発注前までに分担金として納めていただきます。採択基準は次のとおりです。

- ①幅員が2.5m以上である
- ②町民が居住する人家がある
- ③国または県の補助対象事業とならない道路である

くわしくは役場建設課土木係または各支所建設管理係までお問い合わせください。

☎建設課土木係IP ☎1860

■北広島町地域施工支援事業

北広島町では、10万円以上の工事※を対象に工事費の一部を補助する制度があります。内容については左の別表のとおりですが、くわしくは役場建設課及び各支所建設管理係にお問い合わせください。なお、補助金限度額は10万円です。

また、原材料費・リース会社からの機器リース料を対象とした「原材料費支給」もあります。

■受付期間

4月1日～10月31日

■建設課農林土木係 IP ☎ 1860

■平成26年度危険物取扱者試験 消防設備士試験

一般財団法人消防試験研究センターが実施する「危険物取扱者」及び「消防設備士」の広島市会場で行われる試験日程をお知らせします。その他の試験会場・日程については消防署、または出張所へお問い合わせください。

■消防本部消防署 IP ☎ 1119

芸北出張所 IP ☎ 2119

大朝出張所 IP ☎ 3119

豊平出張所 IP ☎ 4119

■放送大学10月生募集

放送大学では、平成26年度第2学期(10月入学)の学生を募集しています。

放送大学はテレビなどの放送やインターネットを利用して授業を行う通信制の大学です。

働きながら学んで大学を卒業したい、学びを楽しみたいなど、様々な目的で幅広い世代、職業の方が学んでいます。

心理学・福祉・経済・歴史・文学・自然科学など、幅広い分野を学べます。

出願期間は8月31日まで。資料を無料で差し上げています。お気軽にご請求ください。放送大学ホームページでも受け付けています。

■放送大学広島学習センター

☎ 082・247・4030

(別表)

補助対象事業	事業の内容	補助率	採択基準
道路・橋梁	新設・改良・修繕 舗装・災害復旧	5割	工事費が10万円以上 幅員が1.2m以上 受益戸数が2戸以上
水路・頭首工 ため池	新設・改良・修繕	4割	工事費が10万円以上 受益戸数が2戸以上
	災害復旧	5割	
農地	災害復旧	5割	工事費が10万円以上
土地改良	改良・修繕	4割	一戸当たりの工事費が10万円以上 換地処分登記完了後3年を経過した日以降の農地であること
治山	災害復旧	5割	工事費が10万円以上

※工事費は町で算定した金額が基準となります。
※採択後に工事を行う事業が補助の対象です。
※補助金は千円未満切捨てです。

	試験日	試験(種類)	受付期間
危険物取扱者	6月22日	全種類	(電子) 4/22～5/9 (書面) 4/25～5/12
	11月23日	全種類	(電子) 9/27～10/6 (書面) 9/30～10/9
消防設備士	8月24日	全種類	(電子) 6/28～7/7 (書面) 7/1～7/10
	平成27年 2月8日	全種類	(電子) 12/6～12/15 (書面) 12/9～12/18

電子申請アドレス <http://www.shoubo-shiken.or.jp/>

福祉・子育て

年金・保険

きたひろネット

消防・防災

生活・環境

産業

教育・文化

求人情報コーナー

4月11日現在 届出順

企業名	仕事の内容
● 正社員の募集	
(医) 明和会	介護支援専門員・介護職・看護師
とよひら小規模多機能ホーム	介護職
(医) 社団慶寿会 千代田中央病院	看護師(正・准)・看護助手
(医) 社団せがわ会 千代田病院	看護師(正・准)
(医) 社団もみの木会 大朝ふるさと病院	看護師(正・准)
特別養護老人ホーム やすらぎ	介護職
広島北ホテル	調理師・レストランホールスタッフ
今井運送(株)	大型ウイング運転手(10~15t)
(株)千代田工務店	土木技術者・土木作業員
(株)広栄建設産業	建設業
(有)エルモ	美容業務全般(美容室)
Life shop かわすみ	食品スーパー内業務全般
立川医院	看護師(正・准)
(株)輝陽	作業員(医療廃棄物処分)
デイサービスセンター やすらぎ	看護師(正・准)
丸二(株)	食品添加物製造・梱包作業
福山通運(株)広島北支店	集配運転手
(株)森下電設工業	電工
(株)ジール	建築士
(株)玉屋金属	機械工(製造及び保安管理)
(有)大朝交通	観光バス・タクシー・運転手
(有)トリオ きららの里	介護職
(有)日高工務店	作業員(左官・住宅基礎・外構工事)
山県東部生コン(株)	配送指令業務、ミキサー車運転手
(株)竹下建設	現場管理
(有)栗栖建設	土木技術者
江川医院	看護師(正・准)
(有)五反田ゴム工業	プレス成形工
(株)タカキベーカーリー千代田工場	総務・事務
(株)下岡タイヤ産業	事務、現場作業員、大型運転手
千代田運送(株)	大型貨物自動車運転手、4トン運転手
ヒロシュウ(株)	木材塗装・出荷業務、営業事務、営業
(株)大田鑄造所千代田事業所	鑄物仕上職
FANS FANS. HAIR	美容師
● パートの募集	
とよひら小規模多機能ホーム	介護職
特別養護老人ホーム やすらぎ	介護職、調理員
あけぼの訪問介護事業所	訪問介護ヘルパー
(医)せがわ会 通所・訪問介護事業所	ヘルパー職員
(株)ワールドドインテック	型枠の組立・解体・清掃業務
千代田OGMゴルフ倶楽部	キャディ、ホール、調理補助、フロント、清掃、洗濯、総務
西川物産(株)千代田工場	工場内作業
ローソン 千代田インター店	コンビニ店員
(有)種浦商店セブンイレブン広島 千代田インター店	コンビニ店員
広島北ホテル	フロント、カウンター、バーテンダー、レストラン
(株)どんぐり村	接客
(株)むさし	接客販売・調理補助

企業名	仕事の内容
● パートの募集	
(株)フレスタサンクス店	レジ・総菜・食堂・品出し部門
(有)新見仕出し店	調理補助・販売
へんぼこ茶屋	調理・接客、もち製造
(株)インプレックス	ウレタン製品の製造
(有)エルモ	美容業務全般(美容室)
(株)Aコープ中国 Aコープちよだ店	レジ
Life shop かわすみ	レジ・陳列、販売[花屋]
(株)タック	交通誘導警備員
おおあさ鳴滝露天温泉	調理・配膳・清掃
立川医院	看護師(正・准)
(株)さんびる	清掃及び大浴場点検業務
(株)サルボ両備 寒曳売店	調理・レジ・商品補充・清掃
レストハウス大朝	接客・調理・レジ
デイサービスセンター やすらぎ	看護師(正・准)
(株)タカキベーカーリー 千代田工場	生産、工務
日本郵便(株)	郵便配達
特別養護老人ホーム ゆりかご荘	介護職
福山通運(株)広島北支店	荷分け作業
(株)オーエスピー	組立・検査・ラベル貼り・仕分け・セット・事務
(株)サルツ	塗装、組立・加工・検査
エコートレーディング(株)広島支店	工場内作業(商品の出荷・補充・検品)
ヤマト運輸(株)広島千代田センター	受付事務(宅急便の受付配送・電話・来客対応)
北広島町社会福祉協議会	介護職
(株)ひろし本店	調理補助
シューベルブリアン(株)	木材加工の機械オペレーター
(株)キャリアメイク	ウレタン部材の製造、受付・業務事務、シソの育成、管理
(株)やまびこ 広島事業所	技能職
江川医院	看護師(正・准)
(株)ダスキンプログラクト中四国	工場内作業
(有)五反田ゴム工業	プレス成形工
お好み焼 三八 松浦	調理補助・接客
きっちん 侘助	飲食物給仕従事者
三次花壇 千代田	切花・園芸・販売
東洋ワーク(株)広島営業所	自動車用ゴム部品の加工検査
大石農園	農業
一般財団法人どんぐり財団	スポーツ・健康づくりコーディネーター 施設受付業務
FANS FANS. HAIR	美容師
(有)ハタヤ 広島営業所	スクリーン印刷作業

* 広報紙発行日に、すでに募集が終了している場合もあります。

問 北広島町求人情報センター(企画課地域振興係内)
 IP ☎ 050-5812-1856
 Webサイト <http://www.town.kitahiroshima.lg.jp/>

6月2日(月)

- 軽自動車税
- 固定資産税 [1期]

>>> Population 人口と世帯

[3月末日現在] (): 前月比

人口	19,685人	(54減)
転入	108人	
転出	152人	
出生	12人	
死亡	22人	
世帯数	8,415世帯	(11増)

>>> Editor's postscript 編集後記

◆甲子園出場が決まった時に雪が残っていた町内も今は桜が咲く頃となりました。3月、新庄高校野球部の応援に甲子園へ行ってきました。甲子園でも野球部員の活躍は、爽やかでまさに清々しいという印象でした。球場に吹く早春の風を感じながらシャッターを押し、この雰囲気少しでも伝えることができると思いました。吹奏学部の演奏や声援、拍手、しゃもじの音。応援する思いがひとつになっていました。(小)

心の相談窓口

夜眠れない、気分が落ち込む、イライラする。そんな悩みを相談してみませんか。悩んで

いる方だけではなく、その方の家族や身近な方からの相談でもかまいません。お気軽にご相談ください。



- 問 保健課健康増進係 IP ☎ 1853
- 問 福祉課福祉係 IP ☎ 1851

Stop

消費者トラブル

「災いが起こる」と言われて不安になって…開運商法のトラブル!

◀相談内容▶

雑誌の広告を見て9千円の開運ブレスレットを購入した。後日その業者から電話があり、「名前を書いてこちらに送れば霊能者が運勢をみる」と言われた。試しに送ってみたところ、「先祖の供養をしたほうがよい。しないと親や子どもに災い降りかかる」などと言われ、洗脳されたようになって50万円振り込んでしまった。その後も祈とうが必要だと言われ、300万円振り込むように要求された。「誰かに言うと、その人にも災い起こるので話してはいけない」と言われているが、あまりに高額な請求におかしいのではないかと思い始めた。(当事者:60歳代、女性)(参考:国民生活センター 見守り新鮮情報第186号より)

◀アドバイス▶

- 雑誌広告などを見て開運グッズを購入したことをきっかけに、祈とうサービスなど関連商品の契約をさせられるトラブルの相談が依然として寄せられています。
- 事例の他にも、「あなたの邪気が強すぎて偉いお坊さんに祈とうしてもらう必要がある」「おはらいをすれば大金が手に入る」などと言われて高額な料金を支払ってしまったケースもあります。
- お金を多く払うことで運が開けたり幸せになったりするわけではないことを理解し、不安をおおるようなことを言われてもきっぱり断りましょう。
- 電話で勧誘されて契約した祈とうサービスや商品などについては、クーリング・オフなどができることがあります。
- 困ったときは、お住まいの自治体の消費生活センターなどにご相談ください。



◎困ったときは、消費生活相談室へ!!

北広島町人権・生活総合相談センター
 (北広島町有田495-1)
 ☎0826-72-5571 [相談室専用]
 IP ☎050-5812-5020
 毎週木曜日(祝日・年末年始除く)10時~12時・13時~16時



遅雪が溶けたと思ったら、いつの間にか根雪も消え、八幡高原にもまた春がやってきました。木々が葉を広げるのはもう少し先ですが、いくつかの木は、展葉の前に花を咲かせています。冬枯れの山に残る雪のように、遠目からでもよく見えるのがタムシバの花です。

タムシバは本州・四国・九州に分布するモクレン科の落葉広葉樹で、高さは10メートルほどになります。春先の山地で、ヤマザクラが開花する前に白い花を咲かせます。モクレンの仲間、町内にはホオノキ、コブシ、オオヤマレンゲが自生していますが、タムシバは真っ先に花を咲かせます。あまり大きくならないせいか、原生林よりも一度人手が入った山に多いようです。中国地方には広く分布し、モクレン科の中では最も見る機会が多い種だと思います。

モクレンの仲間は、花弁が3の倍数で構成されています。タムシバでは、内側の6枚が花弁、外側の3枚が萼片状になっています。

今も昔も季節を告げる、タムシバ

高原からの花便り No.111

ます。花の姿はコブシによく似ていますが、コブシは花の下に1枚の葉があるのに対し、タムシバには葉がありません。また、コブシは比較的湿った場所に多く、町内では八幡高原などに分布が限られています。両者はよく似ているので、千代田の「こぶし祭り」のように、タムシバのことを「こぶし」と呼ぶ地域が各地にあります。

名前の話題に事欠かないのがタムシバです。和名のタムシバは「噛む柴」が変化した名前、葉を噛むと甘く、県内には「あまぎ」「ニオイギ」などの呼び方も残っています。花弁を揉んでも甘い香りがします。また、花が咲く頃に苗代をつくるので、大朝では「なわころこぶし」の呼び方があるそうです。先人も、遠くの山にタムシバを見ては季節を感じていたのでしょう。今日では、八幡のタムシバが咲くと、高原の自然館がまもなく開館の季節です。

(芸北高原の自然館学芸員・白川勝信)