



巻頭			
年頭のご挨拶	2	まちの話題	
お知らせ	8	平成27年度へき地医療貢献者表彰受賞報告 雄鹿原診療所 所長 東條環樹さんが受賞	21
健康・お知らせ	12	お知らせ伝言板	24
健康通信（自分が元気！周りが元気！地域も元気！ 元気づくり体操、拠点コースを紹介します！！）	12	健康な歯をいつまでも	
		ふるさと 北広島	28
		広島芸北会から・豪雪が育んだ郷土愛	

『人権の花』運動を実施

12月2日（水）、大朝小学校で「人権の花」運動としてヒヤシソンス水栽培セットが贈られました。この運動は、全国の小学生を対象に法務省などが人権啓発の一環として実施しているものです。北広島町では、今年度壬生、八重東、芸北、豊平、大朝の5小学校の児童に人権擁護委員会からのお話と花の贈呈式、紙芝居などが行われ、児童の皆さんは命を大切に、相手を思いやる心などを学んでいます。大朝小学校では、人権などについて各学年と児童会から発表を行いました。（11ページに関連記事）

北広島町長 箕野 博司



挨拶

北広島町民の皆さま、新年明けましておめでとうございます。

皆様方にはお健やかに新春をお迎えのこととお慶び申し上げます。

昨年は10周年という節目の年で、記念行事や町民憲章をはじめとして町の花、木、歌、イメージキャラクターの決定・発表など、心に残る一年でした。これまでの町民皆さまの町政全般にわたる格段のご理解とご協力に対し、心からの感謝と御礼を申し上げます。

国内におきましては、アベノミクスに始まり、アベノミクスにも終わりました。各種政策の効果により、雇用環境の改善や企業設備の回復など景気は、一部に弱さも見られるものの緩やかな回復基調が続いています。地方においては景気の回復がまだ実感できておりません。医療・介護・年金など社会保障の充実と安定のため社会保障と税の一体改革、環太平洋経済連携協定（TPP）の国内対策などの重要課題が山積しています。

本町におきましては、「北広島町人口ビジョン」「北広島町総合戦略」を昨年10月に策定し、地方創生に向けた歩みをはじめとしています。

本町の豊かな自然に恵まれた環境、受け継がれてきた多くの誇りある歴史・文化など、都会にはない様々な地域資源を活かすことを基本的な考えと

し、一人ひとりが持つ個性や各地域の多様性を尊重し、実現したいことがかなえられるまちづくりを推進します。この考えを基本とし、住民が地域づくりに積極的に関わり協働でまちづくりを進めていくことにより、だれもが「住みたい」「住み続けたい」と思えるまちづくりを目指していきます。

また、本年は、将来のまちづくりの方向性・目標の指針となる「第2次北広島町長期総合計画」（平成29年度～平成38年度）の策定を予定しております。地域の活性化のための集落支援員制度に、地域づくりコーディネーターを加え、地域の活性化策を徐々に進めてまいります。着実に進めてまいります。

教育面では、「ふるさと夢プロジェクト」という、「北広島町で学んでよかった。将来、北広島町に住みたい。北広島町を支えたい。」意識を醸成するプロジェクトを始めております。

大型事業としては、豊平地域プール建築、豊平中学校校舎体育館の改築、消防救急デジタル無線の整備が完了し、さらには、芸北中学校校舎建築、芸北学校給食センター建築、高機能消防指令センター改修、千代田開発センターリフレッシュ工事などが進行しており、芸北広域農道溝口豊平間も本年4月の開通を予定しています。

北広島町が、より安全でより住みや

すい町、幼い子どもからお年寄りまで皆が笑顔で暮らせる町として発展すべく、これまでの実績や課題を検証し、町民の皆さまとともに進めるまちづくりの実現を目指して、総合戦略に基づく事業展開に向け、事業の具現化に全力を尽くしてまいります。

厳しい町財政の中ではありますが、財政の健全化を堅持しながら、町民の皆さまが「住んでよかった」と思える魅力あるまちづくりを目指し、全職員一丸となって町政運営に取り組み所存でありますので、町民の皆さまのご理解、ご協力をお願い申し上げます。

結びに、新しい年が皆さまにとって実り多い年となることをお祈りして新年のご挨拶と致します。



年頭のご



北広島町議会議長
加計 雅章

新年明けましておめでとうございます。

町民の皆さまにおかれましては、輝かしい新年を迎えられ、健やかに過ごしのこととお慶び申し上げます。

また、平素より町議会に対しまして暖かいご理解とご協力を賜り、厚くお礼申し上げます。

さて、北広島町は昨年2月に合併10周年を迎え、新たな歩みを始めました。平成27年度当初予算は、157億7000万円で合併直後の平成17年度に次いで、最も大きな予算規模となりました。主要施策では、消防救急デジタル無線整備工事、高機能消防指令センター改修事業、芸北中学校校舎建築事業、芸北学校給食センター



建築事業、豊平中学校体育館改築事業等の大型のハード事業をはじめ、定住対策、集落支援、健康対策事業などが実施されてきました。

また昨年は、地方創生元年とされ、人口減少克服及び地方経済の活性化に向けた国としての「長期ビジョン」と「総合戦略」が平成26年末に閣議決定され、昨年6月には、「まち・ひと・しごと創生基本方針2015」が示されるなど「地方創生の深化」によるローカル・アベノミクスを実現するための取り組みが強力に推進されてきました。本町としても、「北広島町人口ビジョン」と「北広島町総合戦略」を昨年10月末に策定し、国に提出しております。この総合戦略は、北広島町の重点施策を取りまとめたものであり、これからの長期総合計画や各分野個別の計画との整合性を図っていく必要があります。議会といたしましては町民の皆様のご生活・福祉向上を図る積極的な政策提案ができるよう、議員一人一人が研鑽し努めてまいります。

総合戦略については平成28年度から本格的に推進されることとなりますが、国からの交付金の補助率の問題もあり、地方創生におけるそれぞれの支援策を組み合わせる進めていく必要があります。いずれにしましても、財源的に非常に厳しい状況のなか、いかに財源を確

保しながら、これからの北広島町のまちづくりを進めていくか大きな課題があります。限られた財源で最大の効果を上げられるよう、議会も町行政とともに切磋琢磨しながら努めてまいります。高齢化が進む中、住民の生活向上、福祉サービスを充実し、誰もが「住みたい」「住み続けたい」と思える素晴らしい北広島町にしていくために、町議会はこれからも開かれた議会を念頭に、町民の皆様方の負託に応えられるよう励んでまいります。



全国過疎地域自立促進連盟で
石破茂地方創生担当大臣に要望書を提出



雪の季節を迎え、安全な生活を
守るため、北広島町では、町民の
皆さんと協力し、地域ぐるみで秩
序ある除雪を行いたいと考えてい
ます。

除雪作業を円滑に実施するた
め、特に次のような点について町
民の皆さんの協力と確認をお願い
します。



除雪の基準及び作業時間

積雪深15cm以上になり、交通に
支障が予想される時点を目安とし
ます。

除雪の作業時間は原則として、
午前5時から午後10時までです。

3月は気象状況により、除雪基
準を変更することもあります。



除雪の順番

国道及び県道については、県が
行います。

町道などについては、緊急確保
道路からの除雪となりますのでご
理解をお願いします。



町道沿いの立木の伐採

町内でも山林の立ち枯れ木が目
立つようになりました。

特に降雪時には道路への倒竹木
が多く、交通に支障を来し、事
故を誘発するなど危険な状態にあ
ります。

山林所有者の方は立ち枯れ木や
道路にはみ出した枝木の処分をし
ていただき、交通に支障のないよ
うをお願いします。

なお、道路管理者において、道
路通行に支障のある場合に木の枝
などの伐採をさせていただくこと
がありますので、了承ください。



自宅の前は自分で除雪を

除雪車は、沿道の一軒一軒の出
入口を除雪しながら走ることはで
きません。

各家庭の出入口は、皆さんの手
で除雪していただきますようお願い
いたします。

また、独り暮らしのお年寄り宅
などは、地域内で助け合い、除雪
に協力ください。



路上駐車や荷物の放置は、 みんなの迷惑

除雪作業を行うと道路わきに雪
がたまり、道幅が狭くなります。
路上駐車や道路上への物の放置
は、人や車の円滑な進行を妨げ、
交通渋滞の原因となります。また、
除雪作業を行う上で大きな支障に
もなります。絶対にやめてください。



雪を道路に投げ出さないで

道路は人や車が通る公共の場所
です。歩道・車道に雪を捨てると
凹凸の路面となり、事故の原因に
もなります。



側溝に雪を流すときは、 下流のことを考えて

側溝に雪を詰め込むと、その場
では流れたとしても、下流で詰ま
り水があふれ出すことがよく見ら
れます。やむを得ず側溝へ雪を流
すときは、下流のことも考えて、
細かく砕き、少しずつ流すなどの
配慮をお願いします。



通学路の除雪にご協力を

児童・生徒が安全に登下校でき
るように、それぞれの学校で道路
状況や交通状況を考慮して、学校
長が指定した一般道路を通学路と
しています。

保護者・地域の皆さんの協力に
よる雪ふみや除雪で、子どもたち
の安全を確保しましょう。



除雪車両作業中の注意点

(1) 除雪車が作業中の場合、30
m以内に近寄らないでください。
除雪車両の前方10m以内は死角で
あり、雪の中の碎石などの飛散も
ありえます。



* 広島県からのお知らせ

下記の国道及び県道の区間は除雪が行われないため、積雪時は「通行不能」になります。

* 積雪時「通行不能」となる区間

道路種別	路線名	区 間	距 離
国道	433号	北広島町惣森町道分岐 ~ 安芸高田市境	3.1 km
主要地方道	旭戸河内線	北広島町才乙 ~ 島根県境	1.0 km
一般県道	今福芸北線	北広島町土橋 ~ 島根県境	1.8 km
一般県道	波佐芸北線	北広島町西八幡原木束原 ~ 島根県境	0.5 km

国道・主要県道

広島県西部建設事務所安芸太田支所
☎ 0826・22・0543

閘町道など(県道移譲路線を含む)

千代田地域 北広島町役場 建設課

芸北地域 芸北支所 建設管理係

大朝地域 大朝支所 建設管理係

豊平地域 豊平支所 建設管理係

IP ☎ 050・5812・1124

IP ☎ 050・5812・8001

IP ☎ 050・5812・1124

(2)「右側走行除雪」も行います。風向き、道路条件などで右側を走行しながら除雪を行う場合もありますので、徐行してください。

(3)除雪作業による物件破損、人身の負傷などが発生したら、県道であれば、広島県西部建設事務所安芸太田支所へ、町道などであれば北広島町役場建設課及び各支所建設管理係へ連絡してください。

祝 千代田中学校

サッカー部 広島県選手権大会 3位、 広島県総合体育大会 準優勝 陸上部 中国中学校駅伝 女子7位、男子 9位入賞



サッカー部の皆さん

11月30日(月)、北広島町役場2階会議室で千代田中学校サッカー部と陸上部の皆さんが出席して入賞報告会が開催されました。

サッカー部は、7月11日・12日・18日に行われた広島県選手権大会で3位となり、9月26日・27日に行われた広島県総合体育大会では決勝まで進み、決勝戦で惜しくも敗れましたが、準優勝となり、素晴らしい結果となりました。



陸上部(女子・男子)の皆さん

陸上部は、11月15日(日)、東広島市で行われた中国中学校駅伝(男子第76回、女子第25回)に参加し、男子は(6区間、17・6キロ)57校出場中9位入賞、女子は(5区間、12・2キロ)55校出場中7位入賞という素晴らしい結果を出されました。男女ともに入賞という結果は千代田中学校初の快挙となりました。一本のたすきをつないで走る駅伝で実際に走った選手とそれを支えた選手が一体となって今回の入賞となりました。

第9回 愛光記念 北広島町児童生徒自画像展入賞者

「自分だけの、自分の顔」を描いた子どもたち

第9回愛光記念 北広島町児童生徒自画像展の表彰式が、愛光大賞を受賞された西村陸希さんのほか多数の参加により、10月10日(土)千代田中央公民館で行われました。どの作品も優れた自画像を描いた「愛光」と同様に『自分だけの、自分の顔』を表現されていました。

また、入賞した子どもたちには、副賞として東京国立近代美術館への招待と広島県立美術館での鑑賞会を行いました。



広島県立美術館見学

東京国立近代美術館へ招待された子どもたちの感想



【北広島町長賞】沖野さんの自画像

「東京国立近代美術館へ行ったよ」
八重東小学校3年 沖野 彩音
私は、あい光自画像展で北広島町長賞をいただき、副賞で東京国立近代美術館へつれて行ってもらいました。

美術館には、色々な絵が何点もてんじされていました。

あい光さんは、小さいころから絵が好きで何点も絵をかいていたそうです。ライオンのしっぽが犬の顔になっっている絵や、がけのかべにいくつもの目がえがかれているふしぎな絵もかいたりしていました。

あい光さんは、お母さんに、しょうらいは画家になりたいと言うと「だめ」と言われたそうです。それでも絵をかき続けていました。そのことを聞いた私は、お母さんに反対されても絵をかき続けるあい光さんは、それだけ画家になりたかったのだと思いました。

私がいんしょうにのこった絵は、馬がやせているけど本当は、自分がやせているということを表した作品です。自分のすがたを、馬で表現しているところがおもしろいなと思ったからです。

そのあい光さんは、子ども3人とおくさんをのこして、せんそうに行きました。せんそうに行く前に、あい光さんがさいごにのこした絵は、ななめ上を向いた絵でした。日本がせんそうをするのを見ていて「次に行くのは私だ」ということをつたえたくて、この絵をかいたそうです。ななめ上を向いているのは、せんそうには行きたくない気持ちを表したかったのだろうと美術館の方が言っておられました。

せんそうが終わり、日本へ帰って来ると中で、あい光さんは死んでしまったそうです。あい光さんは、また日本へ帰って家ぞくや自分のかきたいことをたくさん絵にかきたかっただろうなと思いました。



東京招待旅行
櫻田悠人さんと沖野彩音さん



「北広島町教育長賞」を受賞された日高育海さん



「鬚光大賞」を受賞された西村陸希さん



「審査員特別賞」櫻田さんの自画像

「本物はすごい！」

豊平小学校6年 櫻田 悠人

ぼくは、10月11日・12日の2日間で、東京国立近代美術館、国立科学博物館に行きました。一番の楽しみは、鬚光の絵を見ることでした。出発する前、いよいよ本物の鬚光の絵を見ることができるとワクワクしていました。

4時間くらい新幹線に乗り、東京に着きました。そしてすぐに東京国立近代美術館に行きました。いつもは2枚しか展示されていない鬚光の絵が、運がいいことに、今年は5枚も展示されていることが分かりました。とても楽しみになって一番に鬚光の絵を観に行きました。鬚光の作品で、一番印象に残っているのは、「帽子をかむる自画像」です。それまで、この作品を写真やチラシで何度も観たことがありましたが、本物は全然違いました。とても大きな絵で、すごい迫力でした。自分の自画

像と比べてみると、鬚光の絵は、服を描くためにもたくさん色を使ったり、光の当たり方や影のつき方をとても正確に描いたりしていました。また、鬚光の表情から何か考えているように感じました。学芸員の方の話を聞くと、このときの鬚光は、戦争へ行く前という状況で、三面鏡を使って自分を描いたそうです。きつと、戦争に行きたくない、絵を描きたいという気持ちを表したのだと思います。色んなことを感じることでできて、鬚光の絵は本当にすごいと思いました。

そして、次に国立科学博物館に行きました。国立科学博物館は、「日本館」「地球館」に分かれています。まず、「日本館」では、江戸時代の人のミイラや当時の人々の生活の様子、日本にいた古代の生き物、日本で発明された機械などたくさん物を見ることができました。縄文時代や弥生時代、古墳時代の人々のレプリカがあり、それぞれの時代に使用されていた土器や道具も見ることができました。ぼくは、教科書では見たことがあったけど、本物を見て、それぞれの時代でこんなにも違いがあることに驚きました。縄文土器は、本当に縄がからまったような模様をしていて、弥生土器は、表面がつる

つるしていました。実際に見ると、すごいものばかりでした。

次に「地球館」では、世界にいろめずらしい動物のレプリカや恐竜の化石、昔使われていた戦闘機などを見ました。「地球館」で動物を見ると、世界中にはぼくが知らない動物がたくさんいることが分かりました。そんな動物を実際に見てみたいなど思いました。また、電磁石が発明されたときのことを紹介する展示では、コイルと磁石を使って電流を発生させる体験をしました。昔の人が未知なることに挑戦して、新しい物を作った歴史を知ることができました。

この二日間は、新しく知ることばかりで貴重な体験ができました。ぼくが見たり感じたりしたことを色んな人にも知ってもらいたいです。



自画像展示風景

～農山村の魅力・知力・人力を活かした田舎創生を考える～

農山村体験シンポジウム

11月28日(土) J A 広島北部千代田支店で開催

◎「農山村体験シンポジウム」

11月28日(土)、J A 広島北部千代田支店で「農山村体験シンポジウム」が開催されました。農山村での体験活動は子ども達の健全な成長を育む力と成り得るのか、この事業に取り組みることにより地域は創生できるのかなどの課題を明らかにし、課題解決に向けた施策を一緒に模索していくことでこの事業を継続・発展させることを目的としたもので、町内外から約200人の参加者がありました。

開会后、第1部では北広島町のこれまでの取り組みについて報告し、次にヒラト産業(株)大暮養魚場 代表取締役 片桐義洋さんから子ども達の体験内容について説明していただきました。

また基調講演として、(一財)都市農山漁村交流活性化機構(まちむら交流きこう)の花垣紀之さんから『農山村の魅力と体験交流活動の今後、教育的な意義と農山漁村がめざすこと』と題して講演いただきました。

続いて、実際に体験活動を行った福山市立大津野小学校5・6年生の児童と江田島市立柿浦小学校三宅尚吾校長から事例発表がありました。

◎北広島町でのこれまでの取り組み

第2部は、テーマを『農山村体験活動は子どもたちを育み、地域を再生できるのか』と題したパネルディスカッションが行われました。コーディネーターは、まちむら交流きこうの花垣紀之さん。パネラーは、広島県教育委員会事務局 一本木実香

さん、大和町農山村体験推進協議会 計田春樹副会長、三河内子ども農村交流協議会 奥田順紀事務局長、北広島町受入家庭 島田愛子さん、江田島市立柿浦小学校 三宅尚吾校長の5人。この事業に対するそれぞれの熱い思いが語られ、地域にとって子ども達にとっても大切な事業であることから、これからもしっかりと取り組んでいくことが確認され、閉会しました。

北広島町で平成20年度開始した「農山村体験推進事業」は、芸北地域の農家民宿を冬場だけでなく年間を通じて活用し、地域の活性化と子どもたちの成長を支える事業として、主旨に賛同する20軒ほどの農家民宿や体験施設などの関係者で「北広島町子ども農山村交流プロジェクト協議会」を立ち上げて始めました。(現在は、北広島町農山村体験推進協議会に改称)

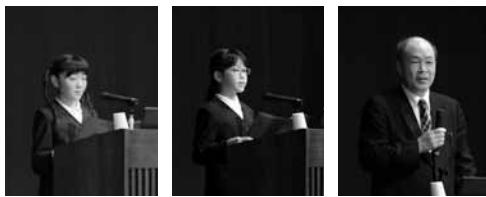
平成20・21年度は国のモデル地域に指定され、平成21年度は広島市内から約330人を受入。その後、平成22年度は制度変更のため減少しましたが、年々規模を拡大しています。平成24年度には町内全域での受入と一般家庭での民泊の受入をスタートし、平成25年度は約1100人、平成26年度は約1835人、今年度は10月までに約1100人の受入を行っています。地域内消費額も初年度780万円から平成26年度には6140万円にまで拡大しています。



取組報告 大暮養魚場 片桐義洋さん『命をいただく』



基調講演 まちむら交流きこう 花垣紀之さん



事例発表(左から)福山市立大津野小学校5・6年生、江田島市立柿浦小学校三宅尚吾校長



パネルディスカッション

広島県教育委員会では、平成22年度から3年間、3泊4日以上の長期集団宿泊活動をモデル的に実施されてきましたが、平成25年度からは、県内すべての公立小学校での実施に向けた「山・海・島」体験活動全県展開プロジェクトに取り組み、広島県の特徴ある教育として推進されています。

～障がいを知り、共に生きる～



～あいサポートアート展を開催しました～



あいサポートアート展は、障がいのある方が創作された芸術作品の展示会です。障がいのある方の芸術活動を応援し、障がいのある方への理解を深めることを目的とし、11月12日（木）から26日（木）まで、北広島町図書館で巡回展示を開催しました。

また、展示期間中の11月15日（日）に、あいサポートアート展審査員の加藤^{かとう}字章^{あふみ}さん（アトリエばお代表）をお迎えし、ギャラリートークを開催しました。夢と元気を与えてくれるようなパワーあふれる作品に、解説を加えていただきながら鑑賞しました。

障がいのある人もない人も、思いやりのある周囲の理解や配慮により、だれもが互いに尊重される地域社会を目指していきましょう。

☎福祉課 地域福祉係 IP☎050-5812-1851



町長 コラム

No. 3



箕野博司

農村の価値と役割 民泊拡大により町を活性化

全国町村会は昨年9月に、農業・農村政策の提言「都市・農村共生社会の創造」を策定しました。それぞれ課題を抱えている都市と農村が、対立するのではなく、それぞれの違いを活かした共生関係の構築が求められているのです。

農村には、農村の価値創生を意識した役割があり、私たちはその役割を果たしていく必要があります。そのひとつが民泊だと思います。これまで北広島町では、広島県内の小学校5年生の体験活動や他県からの中学校の修学旅行を民泊で受け入れてきました。

先日、農山村体験シンポジウムを開催し、講師の方からは、民泊により、企業が求めているコミュニケーション能力、主体性・行動力が身につくことが述べられました。改めてこの民泊の意義を再認識し、これから益々発展させてい

くことを決意したところです。

田舎の持つ自然や環境、温かい人間性に触れ、民泊家庭の方の指導による家業（農業）や夕飯づくりなど様々な体験活動は、児童・生徒たちにとっても良い影響を与えているのです。現代の子どもたちは自然と触れ合うことや、人とじっくり話すこと、体験して工夫していくことなどの機会が少なくなっているのではないかと思います。まさに、この人間の営みの原点を知ってもらうことが農村の役割なのではないでしょうか。

この農村体験は、大人にも大切なことで、家族での農村民泊や自然の中でゆっくり過ごしリフレッシュすることなどが求められています。

大人の民泊も、近いうちに可能になってくるようです。この民泊事業は、地域の活性化に大きく寄与する事業として、北広島町に夢をもたらず事業であると考えています。多くの皆さんに受入家庭として参加いただき、大きな事業として伸ばしていきたいと思います。



平成27年度

北広島町人権講演会

あなたは大丈夫？
〜考えよう！〜
インターネットと人権



11月19日(木)、役場本庁で弁護士・寺西環江^{てらにしたまえ}さんを講師にお迎えし、今年度の人権講演会を開催しました。

インターネットの進化やその裏に潜むリスク、家族や若者への影響について、具体的な例を挙げて話されました。インターネットの普及に伴い、調べ物など簡単便利になりましたが、インターネットの情報を用いるみにせず、他の方法でも確認をとることが大切です。その情報が本物かどうかを確認しないと詐欺被害に遭う恐れもあります。



身近な話題をわかりやすく説明

インターネットによるネット販売のトラブル、著作権の問題、インターネットに依存する若者のコミュニケーション能力への影響など様々な問題をわかりやすく説明していただきました。個人情報を取り扱いによっては、誰もが加害者になる可能性もあるので十分注意が必要です。



熱心に聴かれている参加者の皆さん

北広島町働く女性応援隊リレーセミナー 男女共同参画セミナー

みんなで創るいきいき
のびのび北広島町

8月から11月までの期間に5つのテーマで計9回、働く女性をはじめとして誰もが働きやすく、暮らしやすい町づくりを目指してリレーセミナーを開催しました。5つのテーマは次のとおりです。

- ① 身近な男女共同参画
- ② 男女共同参画と「子育て」
- ③ 落語で学ぶ男と女の助け合い
- ④ 「地域づくり」と男女共同参画
- ⑤ 昭和生まれ世代の介護と家族



キャリアライフプランナー 井手口さん
(雲月ふれあいセンター)

セミナーをとおして、これからの町づくりには男女の協力が必要なことや円滑な人間関係をつくるコミュニケーションの方法などについて、理解を深めることができました。



臨床社会学者 春日さん
(役場本庁)



タイニィエッグズ 吉野さん (大朝支所)



広島演芸協会 秋風亭てい朝さん
(豊平中央公民館)



～「人権の花」運動～



人権イメージキャラクター
人KENまもる君(左)と
人KENあゆみちゃん(右)

今回贈呈された「人権の花」は、2月下旬から3月にかけて開花の予定で、卒業式など学校行事での利用や施設・事業所などへ贈呈される予定です。

「人権の花」運動を10月中旬から12月初旬にかけて、町内5小学校(壬生小、八重東小、芸北小、豊平小、大朝小)で実施しました。

1個のヒヤシンスの水栽培セットを、児童数人で協力し合って育てることを通じ、お互いを思いやる気持ちや生命の尊さを実感することを目的としています。



壬生小学校



八重東小学校



芸北小学校



人権標語の発表



豊平小学校



人権擁護委員から「人権の花」贈呈



大朝小学校



紙芝居



児童に人気の人権イメージキャラクター

第129回 健康通信

保健課
健康増進係
IP ☎ 1 8 5 3



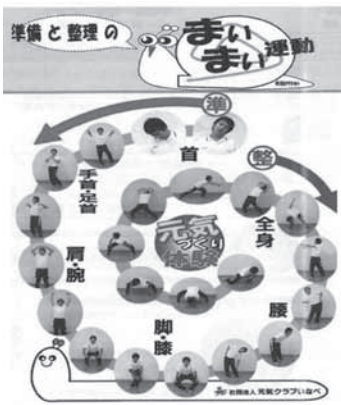
まめこめ
きたひろしま

**自分が元氣！周りが元氣！地域も元氣！
元氣づくり体操、拠点コースを紹介しします！！**

拠点コースとは

毎週月曜日、千代田運動公園で
2時間の運動を実施しています。
内容は、準備体操↓筋力トレーニング↓ウォーキング↓ボール運動↓整理体操↓ストレッチです。

体操は毎回同じ動きで、「まいまい運動」を実施します。筋トレは一見大変そうにも見えますが、転倒予防や介護予防にとっても効果的です。ウォーキングは脂肪を燃やすのに効果があり、冬太り解消にはとてもオススメです。ボール運動やおしゃべりなどで楽しみながら、生活習慣病予防、介護予防に取り組むことができます。



冬は太りやすい！！

この時期になると「冬太り」ということばを聞くことがあります。実感している方もいるのではないのでしょうか？

冬に太りやすい原因

- ◆寒くなり、家にこもりがちになって運動不足になる。
- ◆クリスマスや忘年会、お正月などのイベントが多い。
- ◆食欲の秋だけに限らず、冬の食材も脂がのっていて美味しい。
- ◆人間に限らず、動物は生物的にいえば冬はエネルギーを極力使わずに、溜め込むようにできており、太りやすい。

寒くて、運動不足になっている上に、食べ過ぎてしまうというのが、太りやすい原因です。太りすぎて、肥満になると、動脈硬化や糖尿病になりやすくなってしま

ます。春になれば戻ると思っても、なかなか戻せないのが現実！冬太りになる前に運動をして予防しましょう！
でも…。運動はなかなか1人で続かないものです。みんなで楽しく、運動をすることで、継続にもつながります。ぜひ拠点コースをご利用ください。

日時 毎週月曜日(祝日を除く)
午前9時30分～11時30分
会場 千代田運動公園体育館
参加費 100円

プールもオススメ！

水の拠点コース

温水プールで水中ウォーキングなどを楽しめます。

日時 1月29日(金) 午後2時～3時
会場 温水プールSuiSui(スイスイ)
参加費 100円

*どなたでも参加できます。お誘い合わせしてお越しください。

周囲にうつさないように、咳エチケットを！



咳のある人はマスクを着用

咳やくしゃみの時は周りの人から顔をそむけて、ティッシュなどで鼻と口を押さえる



使ったティッシュはゴミ箱へ捨て、手を洗う。



マスクをするときは、鼻と口を覆う

インフルエンザやノロウイルスにご注意を！
インフルエンザもノロウイルスも12月～3月に流行のピークとなります。冬の感染症にならないためには、こまめな手洗い、うがい、マスクが大切です。インフルエンザやノロウイルスにかかってしまった場合には、早めに医療機関にかかり、しっかりと休息を取るようにしましょう。
インフルエンザやノロウイルスだけでなく、冬は色々な風邪がはやる時期です。風邪をひかないように努めることも大切ですが、周りにうつさないようにすることも大切です。

こんにちは！

北広島町地域包括支援センターです。

保健課
地域介護係
IP ☎ 1 8 5 3



夏より危険！

冬の「かくれ脱水」に
注意しましょう！

冬の脱水症「かくれ脱水」は、水分がカラダからじわじわと失われることで起こります。

◎「かくれ脱水」の発見法

最初は「口がネバネバする」「だるい」といった症状ですが、放っておくと「食欲低下」や「立ちくらみ」などがおこってきます。

更に悪化すると「脳梗塞」や「心筋梗塞」を引き起こす場合もあります。

◎「かくれ脱水」を防ぐには？

●部屋の乾燥を防ぎましょう

・暖房器具を使用すると部屋が乾燥しがちです。

・できれば湿度計を設置し、50～60%の湿度を保ちましょう。

- ① 加湿器を置く
- ② 換気をする

- ③ 洗濯物を干す
- ④ バケツに水をはり、タオルを半分つけておく

●飲み物・食べ物で水分補給しましょう

・のどが渴いていなくても、意識してこまめに水分を補給しましょう。

- ① 3度の食事やおやつの際に水分を多くとる
- ② 朝起きた時、夜寝る前、トイレに起きた時なども水分補給
- ③ ホウレンソウや小松菜などの緑黄色野菜やミカンやリンゴなどの季節の果物などを積極的にとりましょう

*困っていることはお気軽にご相談ください。

問・相談先

北広島町地域包括支援センター

(保健課 地域介護係)

IP ☎ 0 5 0 ・ 5 8 1 2 ・ 1 8 5 3

おげんきカルタ

今月の一枚



け けんかする

同居の猫に

カツオぶし

家に居る動物を相手に今日の出来事を話したり、ときにはケンカ？をしたり。人間の気持ちや言葉が伝わっていないようで、実はよくわかってきていますよね。

こどもの救急電話相談 (# 8000)

ダイヤル回線・IP 電話の場合 082-505-1399

子どもが急病になったり、けがをすることがあります。それが夜間の場合、すぐに病院に連れて行ったほうがいいのか、翌朝まで待ってからでもいいのか判断に迷うことも…。

そんな時に役立つのが、「こどもの救急電話相談」

受診の必要性や家庭でできる応急措置などについて、相談員(看護師)が電話でアドバイスしてくれます。

利用時間：午後7時～翌朝8時まで

*注：相談は無料、通話料は利用者の負担となります。



健康に関する相談窓口

赤ちゃんから高齢者まで、健康や介護に関する事など、お気軽に相談ください。

問

保健課 IP ☎ 0 5 0 - 5 8 1 2 - 1 8 5 3

芸北ホリスティックセンター IP ☎ 2 2 3 0

大朝保健センター IP ☎ 2 2 1 1

豊平保健福祉総合センター IP ☎ 1 5 0 1

廃棄物処理法が平成13年4月に改正され、たき火などの一部の例外を除いて、ごみを野外で燃やすこと（野焼き）は禁止されました。

また、平成14年12月からは、バーナーや温度計が付き、摂氏800度以上で燃やすことなど、一定の構造基準を満たしていない焼却炉については、たとえ高価なものでも使用が禁止されています。家庭用の焼却炉のほとんどは、この構造基準を満たしていないのが実態です。

ごみを野焼きした場合、200～300度までしか温度が上がらず、その温度で物を燃やすとダイオキシン類などの有害物質が発生することがわかってきました。このため、有害物質の発生を抑制し、人々の健康や生活環境を守るために法律が改正されています。

各家庭で大掃除をする時期となりました。ごみは、各家庭で燃やす処理をしてはいけません。ごみになっていきます。残念ながらもまだに、家庭ごみの焼却についての通報があります。

家庭のごみを
燃やしては
いけません！



ごみの不法投棄や野外焼却は
廃棄物処理法に違反し
懲役5年以下 または
1000万円以下の罰金 または
その併科に処せられます！



昔から焼いているからとか、周りもみんな焼いているからという言い訳は、禁止された今では通用しません。紙類だから燃やしても良いというものではありません。（紙製造の漂白過程で塩素成分が残るため、低温で燃やすとダイオキシン類などの有害物質を排出することになります。）

野外でごみを燃やすと、火災の危険性があるばかりか、近所に煙やスス、においで迷惑をかける事にもなります。

ごみは、決められた日にごみステーションに出すか、直接ごみ焼却施設に持ち込みましょう。利用できるごみ焼却施設は、お住まいの地域によって違いますのでご注意ください。

【芸北地域】

ポックルくろだおクリーンセンター

安芸太田町穴1497-1

☎ 0826-23-1120

【大朝・千代田・豊平地域】

芸北広域きれいセンター

北広島町川井1080-18

IP☎ 050-5812-6595

地球温暖化防止のため、家庭から出たごみは、できるだけ分別し、燃えるごみの減量化、再資源化へのご協力もお願いします。

問町民課 環境管理室 IP☎ 050-5812-1854



マイナンバーについての疑問を解決!



マイナンバーについての気になる疑問や質問を集めました。

Q1 通知カード・個人番号カードを発行するのはだれですか？

A1 各市区町村長です。なお通知カード・個人番号カードの発行は、地方公共団体情報システム機構（J-LIS）が全国の市区町村長から委任を受けて実施します。

*地方公共団体情報システム機構（J-LIS）とは、都道府県・市区町村が共同して運営する組織です。

Q2 通知カードなど番号通知書類の印字項目に内容の誤り・文字の誤り・文字入力の誤りがあった場合は、どうしたらよいのですか？

A2 お住まいの役場窓口にご連絡いただき、正しい通知カードの発行を依頼してください。

Q3 2015年10月以降に誕生した子どもについて、マイナンバーの申請は必要ですか？

A3 出生届を提出し住民票登録がされた時点で、マイナンバーも作成され、後日簡易書留により世帯主宛てで通知カードが届きます。改めて申請いただく必要はございません。



(愛称：マイナちゃん)

Q4 通知カード・個人番号カードの再交付は可能ですか？可能な場合、どこでどのような手続きをすればよいのでしょうか？

A4 有料となりますが、再交付は可能です。役場窓口で再交付申請の手続きをお願いします。
*再交付手数料は、通知カード500円・個人番号カード800円です。

Q5 通知カードの有効期限はありますか？

A5 通知カードには有効期限はありません。

通知カードはあなたのマイナンバー（個人番号）を通知するものなので、大切に保管してください。なお、個人番号カードの交付を受けると通知カードは不要となりますが、個人番号カードの交付時に返納しなくてはなりません。また個人番号カードについては、20歳以上の方は10回目の誕生日まで、20歳未満の方は容姿の変化を考慮し、5回目の誕生日までとなります。

*電子証明書（署名用・利用者証明用）は5年の有効期限となります。

Q6 個人番号カードにすると何のメリットがあるのですか？

A6 個人番号カードは任意申請となりますが、個人番号カードにすると、大きく分けて3つのメリットがあります。

カード券面による利用

表面は金融機関など本人確認の必要な窓口において身分証明として、また裏面は個人番号の提示をもとめられた際に使用できます。

ICチップの空き容量の利用

町の条例で定めれば、それぞれの独自サービス（印鑑登録証・コンビニ交付・証明書自動交付機）が可能となります。

*税関係情報や年金関係情報などプライバシー性の高い情報は記録されません。

電子証明書の利用

個人番号カードのICチップには、次の2つの電子証明書の機能があります。

【署名用電子証明書】は、e-Taxの確定申告など電子文書を送信する際に使用できます。

【利用者証明用電子証明書】は、マイナポータルやコンビニ交付ご利用時など、本人であることを証明する際その手段として使用できます。

社会保障・税番号（マイナンバー）制度に関するお問い合わせ

☎町民課 住民係 IP☎050-5812-1854 ☎マイナンバーコールセンター ☎0570-20-0178

受付時間：平日 午前9時30分～午後5時30分

マイナンバー・ポータルサイト（内閣官房のホームページ） <http://www.cas.go.jp/jp/seisaku/bangoseido/>

防災最前線

北広島町消防本部
☎ 0826-72-0119
IP050-5812-1119



近年、未曾有の大災害が全国各地で発生し、地域に甚大な被害をもたらしています。予想を遥かに超える災害に備え、災害対策の見直しが進められています。

目指せ!! 災害に強いまち

災害に負けない!!
「2つ」のちから

突如訪れる災害に対して、強いまちであるために大切なことは、「自助」と「共助」です。

ステップ2「共助」

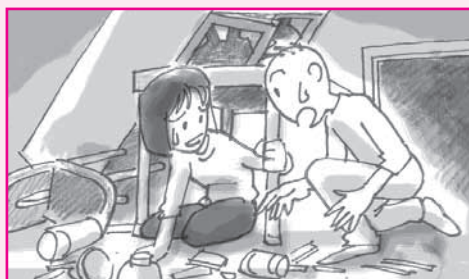
自力での避難、家族の安否確認ができたなら、隣近所の避難支援や災害活動を手伝いましょう。



日頃から、お互いの顔と名前が分かるコミュニティ作りが、「いざ」というときの力になります。

ステップ1「自助」

大きな災害になると、消防などの公的な救助機関は間に合いません。そのため、まずは「自らのことは自らが守る」ことが必要となります。



災害に備え、準備しておくこと

- ・避難、安否確認の方法
- ・食料、必需品の確保など

自主防災組織の取り組み

- ハザードマップ(災害危険地図)の作成
- 災害弱者の把握
- 連絡網の構築
- 救出、消火の方法
- 避難支援、救護活動
- 避難場所、避難生活のための準備など



阿坂地区自主防災会と特別養護老人ホームゆりかご荘の訓練の様子

自主防災組織の結成

互いに助け合う「共助」の力を、地域全体に広げ取り組むのが「自主防災組織」です。現在、北広島町内には、44団体が結成されています。

1月17日「防災とボランティアの日」
1月15日～1月21日「防災とボランティア週間」
1月26日「文化財防火デー」



北広島町 定住者の声

北広島町に移り住んで来られた方の体験談を紹介します。

今月は東京から、吉木に移住して4年目の羽鳥智裕さん、明子さん、日都くん、朔功くんのご家族です。



羽鳥さんご一家

●移住のきっかけは？

震災後、原発事故がきっかけで東京を離れることにしました。同じ思いの広島出身の友人家族と、とりあえず広島に来て、市内のシェアハウスに住み始めました。関東で生まれ育った私たちにとって、広島は未知でした。私たちはお互いに家探しを開始し、広島県

内のあちこちの空き家を見て回っていました。そして北広島町で古民家に出会い、引っ越しを決めました。

●北広島町の印象は？

『山だ！山だ！山だ！山だ！山だ！山だ！』と山しかなく、象でしたね（笑）。

●驚いたことは？

水がおいしいことにビックリしました。それとこの人たちはほんとにこまめで、朝夕しょっちゅう草刈りをしてるんです。驚くのと同時に『偉いなあ、凄いなあ。』と感心しますね。

●良かったこと・苦労したことは？

ここに来るまでは、東京の下町のような場所に住んでいたのですが、手の届く範囲に全てが揃っていました。便利な生活を手放したことで見つかったものがあるというか、ここは都会にはない楽しみがあります。不便な中だからこそその楽しみ方というか。苦労したことは、やっ



ぱり家探しですかね。今の家はここに来て2軒目なんですけど、前の家も今の家も人の繋がりで紹介してもらい、どちらの大家さんも本当に良くしてくださって、今思うと苦労じゃないですよ。

●お仕事は？

福祉関係の仕事に就いています。障がいを持った方の施設に勤務しているんですが、彼らの作る物はとても感性豊かで素晴らしい、非常に刺激を受けますね。僕にとっても、彼らは先生です。（智裕さん）

週のうち3日はパートに出て、あとはお菓子を作って友人のショップなどで販売しています。（明子さん）



●北広島町の魅力は？

自然が豊かで農作物や水が美味しいことですね。それと、星空が

とんでもなくキレイなんです。さすがにこの美しさは東京では味わえなかったですね。

●移住を検討している方へのメッセージ

家賃に追われないで生きていきます。しかも、住んでるだけで感謝されるんですよ。いろんな考え方があって思うけど、都会の生活しか知らない人は一度田舎に来てみるのもいいんじゃないかな。田舎の空気に触れたら何か感じるものがあるかもしれないですよ。

【役場企画課からお願い】

①空き家バンクに登録するため、町内で空き家になっている物件をご紹介ください！

②広報紙やホームページに掲載するためのインタビューに協力いただける定住者の方をご紹介ください！

☎ 企画課 地域振興係

050・5812・1856

FAX 0826・72・5242

E-mail shinkou@town.

kitahiroshima.lg.jp

緑のふるさと協力隊だより

「柚子がっなく縁」 (千代田地域畑地区)

広報紙9月号などで畑地区の柚子を活用してくださる方を募った結果、11月現在、町内10の事業者(芸北7、大朝1、千代田1、豊平1)の方々が取り組みに賛同され、合計千個を上回る数の柚子を購入していただきました。

この柚子は和食全般、パスタ、ケーキ、パン、柚子胡椒、そしてイベントでの商品に活用されています。

畑地区の柚子は、自らが取り組んでいた加工品用原料に特化していた経緯があり、「柚子は黄色くなつてから収穫するもの(生産者談)」との認識が根強く残っていました。

しかし、協力してくださる事業者のみなさんは青柚子からの購入を希望され、それは畑地区の生産者に驚きを与えました。

これまで接点がなかった人々と交わるることによって、このような気づきと発見が芽生え、その新た

な「つながり」は「食べてもらう喜び」をもたらし、生産意欲の再生に寄与すると考えます。そして、事業者の側からは、「『地産地消』は商品のアピール力が増す」との声を受け取りました。

どちらか一方ではなく双方が恩恵を受ける関係こそが、継続を可能にします。

生産者の一人は「これまで関わりがなかった人と知り合うことができた。この縁を大事にしたい」と話していました。

「縁」が育む「地産地消」の取り組み、今後にご期待ください。



町内の事業者が畑地区を訪れ、栽培現場を見学

緑のふるさと協力隊を

見つけて

農山村に興味を持つ若者が、1年間芸北地域に暮らし、田舎の良さを発見・発信してもらうことを目的として採用した2人の「緑のふるさと協力隊(派遣主体・NP O地球緑化センター)」。活動が始まり早くも9か月が経ちました。(実は、11年前の平成16年、旧芸北町時代にも同様にこの制度を用い、2人を採用しています。)

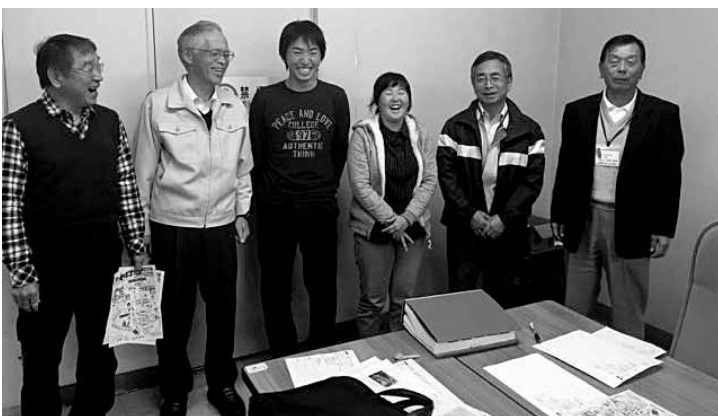
これまで隊員は芸北らしさを体感できるトマトやリンゴ、トウモロコシなどの農作業や酪農の手伝い、サロンなどの集落行事への参加、そして、地域イベントのサポートなど幅広い分野で活躍しています。これらの様子は、隊員が毎月手書きで広報誌を作成し、芸北地域に限り区長文書を通じて発信しています。

その協力隊に対する受入先の評価は、「熱心に仕事に打ち込む姿や素直な性格に接し、胸を打たれた」、「若者と交流することによ

り当世若者気質に出会えて参考になった」など好意的な意見が寄せられています。

2人の隊員の小さな活動によって、地域の方が元気になる礎になればと期待しています。

農作業が少なくなったこの時期は、地域の人々、とりわけお年寄りとの交流を深めて一層地域に密着した活動を展開してもらいたいと考えています。



集落活性化を担う緑のふるさと協力隊(中央)と集落支援員



まちイキイキ! 人ワクワク! 夢が つながる。

きたひろネット

Kitahiroshima Cable Network Service

問 きたひろネットセンター IP ☎ 7 4 4 7

引っ越しの際には、きたひろネットへもご一報を!

きたひろネット加入者の方で転勤などのため、世帯ごと引っ越しをされる場合は、脱退の手続きが必要です。

音声告知端末やケーブルモデムなどの機器は、**貸与品**ですので、契約を解除される場合は、きたひろネットセンターに**返却**していただくこととなります。万一、お手続きをされないまま返却のない場合は、実費を請求させていただく場合があります。

引っ越しの際は、電気・ガス・水道などの手続きとあわせて、きたひろネットもお忘れなく!

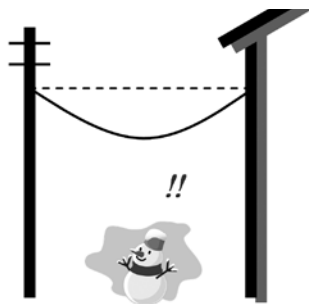


音声告知端末



ケーブルモデム

引込線や幹線ケーブルの異常の際にはご連絡をお願いします。



雪が降る季節を迎えました。ご自宅の引込線が雪の重みなどで垂れ下がり、通行に支障をきたす恐れがある場合など、異常を発見された場合はきたひろネットセンターにご連絡ください。

また、積雪により木や竹などが「きたひろネットのケーブル」に倒れ掛かっているのを見かけられた場合についても、ご連絡いただけますようご協力をお願いします。

電線は一般的に上から順に電力線、きたひろネットケーブル、電話線となっています。

きたひろネット年末年始の番組

いつもきたひろネットの番組をご覧いただきありがとうございます。

**平成 27 年 12 月 28 日 (月) から平成 28 年 1 月 3 日 (日) までは
年末年始の特別番組編成**としてお届けします。

10 月に大朝中学校体育館で行われた大朝神楽競演大会の舞台映像をはじめ、町内の民話や講演会をまとめて放送します。新鮮 5 THE マンスリーや月いちワイドの再放送も行います。

ぜひ、年末年始はご家族お揃いで 11 ch (チャンネル) の番組をお楽しみください。

※プログラムは、テレビの電子番組表でご確認ください。



北広島町ラジオ体操指導者講習会を開催しました



左から原川さん、多胡さん



豊平総合運動公園アリーナで11月3日(火・祝)、『北広島町ラジオ体操指導者講習会』を開催しました。北広島町スポーツ推進計画内の具体的な推進方策のひとつ、ラジオ体操を効果的に推進するため、NPO法人「全国ラジオ体操連盟」からNHKテレビ・ラジオ体操でおなじみの多胡肇さん、原川愛さんをお招きし、今回特別に北広島町で指導者講習会が実現しました。一番馴染みのある「ラジオ体操第一」の一つひとつの動きを中心に限られた時間の中、講習会に参加された町内のスポーツ

関係者・教員などの皆さんは、多胡さんの楽しい進行に笑顔で動き、原川さんの素晴らしい動きを見ながらとても熱心に体操に取り組まれていました。きちんとした動きをマスターすれば、有酸素運動・筋トレ・ストレッチ・バランス運動の4つの効果を同時に得ることができるそうです。誰もが実施できる健康増進運動なので、ぜひ各ご家庭でもご家族皆さんで、NHKテレビ・ラジオ・きたひろネット音声放送などを活用してラジオ体操を実践しましょう。

大朝小学校が 第2回全国小学校 ラジオ体操コンクール で表彰されました

今年度、体力づくりの一環としてラジオ体操に取り組んでいる大朝小学校が「全国小学校ラジオ体操コンクール」に応募し、次のとおり入賞されました。このコンクールには、全国各地の小学校から約450チームが参加しています。今後の活躍も期待されます。

◎ 敢闘賞

BIG MORNING!
ラジオ体操大すき隊
(6年生で編成したチーム)

◎ 奨励賞

BIG MORNING!
ラジオ体操ひろめ隊
(4・5年生で編成したチーム)

◎ がんばり生命特別賞 学校部門

(日頃から積極的にラジオ体操に取り組んでいるなど強く印象に残った学校)
大朝小学校



全校でのラジオ体操
(取り組み始めた頃)



BIG MORNING!
ラジオ体操ひろめ隊



指先からつま先まで
意識を集中!



BIG MORNING!
ラジオ体操大すき隊

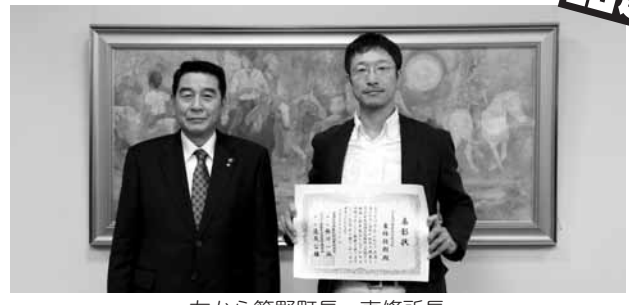
6月～7月の短い期間での取り組みでしたが、ラジオ体操の先生にも指導してもらって、頑張りました。ラジオ体操って一生懸命やると気持ちいいなと改めて思いました。



農事組合法人「サイオト」設立総会に参加された皆さん

地域を守り、地区内大型農家と連携を目指して 農事組合法人「サイオト」設立総会

芸北地域才乙地区農業の発展のため、11月3日(火・祝)、農事組合法人「サイオト」の設立総会が開催されました。今後、主食用米を主軸に転作作物の加工用米と和牛農家と連携した水田放牧で経営展開を計画されています。また、地区内の大型農家と連携した取り組みにより、効率的で持続性の高い農業経営を目指した活動が期待されます。



左から箕野町長、東條所長

平成27年度 へき地医療貢献者表彰受賞報告 雄鹿原診療所 所長 東條環樹さんが受賞

15年以上にわたり山村や離島などで地域医療に尽力されている自治体立の病院などに勤務する医師に対して功績を称える、へき地医療貢献者表彰を雄鹿原診療所の東條環樹所長が受賞されました。全国で23人が受賞。広島県内からは東條所長を含めて2人受賞され県庁で伝達式が行われました。東條所長は、地域で看取りを広める地域医療医師として活躍し、県内外での講義や講演を積極的に行われています。昨年は初代やぶ医者大賞※も受賞されています。

※兵庫県養父（やぶ）市で実施されているへき地で地域医療に頑張っている若手医師を顕彰する賞

校長会賞 俳句部門	教育長賞 短歌部門	町長賞 川柳部門
千代田中学校3年・近藤葉月さん 「太陽に向かって背伸びす黄の大輪」	千代田高校2年・吉田朱音さん 「若き日にお国のためと戦争へ私は祈る平和な日々を」 壬生小学校5年・水越真咲さん 「はりの山めくれればふたごのくりぼっや」	千代田中学校2年・前原梨花さん 「授業中真つ赤な顔して手を挙げる」 川迫小学校5年・河内乃愛さん 「先生のどなるしゅんかん おもしろい 顔色変わり まるで赤おに」
		八重東小学校6年・山本陽奈多さん 「願いこめ色とりどりの千羽づる」

千代田子ども川柳・俳句・短歌コンクール 千代田地域の小・中・高校生が受賞



受賞者の皆さんと箕野町長、池田教育長

千代田地域の小学生から高校生までが対象の子ども川柳・俳句・短歌コンクール表彰式が行われました。各部門において最優秀賞となった受賞者には、賞状と記念品が手渡されました。受賞者と作品は左のとおりです。





左から白砂さん、箕野町長

第15回全国障害者スポーツ大会(紀の国わかやま大会)
しらまさたくや
白砂匠庸さんが砲丸投で大会新記録

大朝地域の白砂匠庸さんが和歌山県紀三井寺公園陸上競技場などで10月24日(土)から26日(月)まで開催された全国障害者スポーツ大会に広島県選手団の一員として出場されました。白砂さんは陸上・砲丸投で1位、100mで2位に入賞されました。砲丸投では、13m52cmの大会新記録をマークしました。現在白砂さんは三次運動公園に勤務しながら砲丸投などの練習に励んでおられます。今後開催されるパラリンピックなど出場に期待が高まります。



左から池田教育長、花田さん、箕野町長

目指せ！優勝！NPB12球団ジュニアトーナメント2015
千代田ファイターズ 花田侑樹さん出場

八重東小学校6年生の花田侑樹さんが日本野球機構主催のプロ野球12球団ジュニアトーナメントにカープジュニア代表選手として出場することになりました。大会は12月27日から29日まで宮崎市で開催されます。過去の大会には、巨人の田口投手(広島新庄高)をはじめ、多くのプロ野球選手が出場しており、参加選手は小学5、6年生で編成されます。広島県内の少年軟式野球チームから18人が選出され、今回山県郡からは初の選出となりました。



1日目のそばが完売した後、お店の前で記念写真

そばまつりとよひら2015
豊平中そば打ちクラブ出店

11月14日(土)・15日(日)、道の駅豊平どんぐり村で、そばまつりとよひら2015が開催されました。今年は、地方創生元年～次の世代へ引き継ぐ～をテーマに初めて豊平中学校の生徒がそばを打ち、2日間出店されました。14日はあいにくの雨模様でしたが、準備したそば340杯(15日は408杯)は全て完売しました。昨年10月に発足した豊平中そば打ちクラブの皆さんは、地元そば打ち保存会の指導を毎月2回受けて努力し、今回のそばまつりに臨みました。



トンネル内で行われた本番さながらの訓練

訓練火災・交通事故からの救助活動訓練
広域農道石見路トンネル消防訓練実施

広域農道溝口戸谷間の開通を控え、石見路トンネルが完成し、町内随一のトンネルとなりました。トンネル内での交通事故による車両救助や車両火災が発生した際の消防による活動体制を確立し、他機関とのスムーズな連携を図ることを目的に実施されました。この訓練には、広島県西部農林水産事務所、山県警察署、町建設課、トンネル工事関係業者の皆さんが参加されました。

北広島ふるさと夢プロジェクト カープ選手との交流会



左から中東選手、白濱選手、岩本選手、多田選手



選手から児童へアドバイス



児童と選手で大縄跳び



児童から選手へ
お礼・エール

今年度「北広島ふるさと夢プロジェクト」で行われた、町内の小学4年生がカープの2軍戦を観戦し、カープ選手に声援を送って応援した事がきっかけとなり、11月18日(水)、カープ選手4人が豊平小学校を訪れて児童と交流しました。背番号00・中東直己選手、10・岩本貴裕選手、32・白濱裕太選手、64・多田大輔選手にお越しいただきました。児童との交流会では、各選手から小学生の頃の夢や食べ物の好き嫌いがあるかなどの質問に答えたり、子ども達へのメッセージをいただいたりしました。

4校時の5・6年生との交流の時間では、キャッチボールを選手と児童で行ったり、選手による素振りの実技見学を行いました。選手のスイングの速さや力強さに児童から歓声があがっていました。続いて選手とのふれあいタイムでは、手つなぎ鬼ごっこや大縄跳び、じゃんけん大会をして楽しい時間を過ごしました。給食も選手と一緒に食べました。プロ野球選手を身近に感じながらもプロの偉大さに改めて気づき、夢が大きくふくらむ時間となりました。



三上さん

平成27年度 地域文化功労者表彰 三上孝徳(三上貞直)さんが受賞

刀匠の三上孝徳さんが、文部科学大臣から地域文化功労者表彰を受けられました。これは、永年にわたり、刀匠として優れた活動を行うとともに、広島県銃砲刀剣類登録審査委員などを務めて、地域文化の振興に貢献している功績を認められたものです。全国で芸術文化分野で50件、文化財分野で36件表彰されました。三上さんは35年前に独立し、道場を開いた際に地域の方々や町でバックアップしてもらい大変ありがたかったと話されていました。



左から池田教育長、大下さん、箕野町長

平成27年度 広島県地域文化功労者表彰 本地花笠踊り保存会が受賞

本地花笠踊り保存会が、広島県地域文化功労者表彰を受賞されました。これは、永きにわたり広島県無形民俗文化財「本地花笠踊り」の保存、継承に尽力され、「壬生の花田植と合同祭」をはじめ、けんみん文化祭など各地の行事に出演するなど伝統文化の普及や後継者育成に努め、地域文化の振興に貢献したことを評されたものです。11月24日(火)、保存会代表のおおしもまさのりさんが町長へ報告に来られ、これまでの活動や花笠踊りの歴史などについて語られました。

きたひろ お知らせ伝言板

☎：問い合わせ先

お知らせについて、くわしくは文末に記載されている問い合わせ先☎へ電話をお願いします。なお、IP電話番号は下4桁のみを記載していますので、電話を掛ける際は050・5812の後に、4桁の番号をダイヤルしてください。

■健康な歯をいつまでも

11月14日(土)、そばまつりとよひら会場において、山県地区歯科衛生生連絡協議会による「はつらつ家族表彰」と「8020げんきな歯表彰」が行われました。

「はつらつ家族表彰」は、平成26年度の3歳児健診において、むし歯がない子どもさんと、むし歯のないその保護者の方を表彰するものです。今年は、21組の家族が表彰されました。

はつらつ家族表彰受賞者(敬称略)

千代田地域 濱田 清信・紗良
梅田 有美・優空
山根 浩子・秀真
波多野 文乃・碧



はつらつ家族表彰

豊平地域

佐藤 瞳・はるか
佐々木 智奈美・陸斗

大朝地域

宮下 涼子・璃子
上原 史子・良彰
石川 泰典・蒼
石橋 朝子・創史朗
小笠原 耕生・晴子
川角 勝則・岳

田中 繁・類
佐々木 香菜・せな
谷本 尚之・賢太・英太
岡田 園美・朔夜
山根 朋栄・望花
倉本 結麻・海輝
倉崎 佳代子・めぐ
寺川 恵美子・湊



8020げんきな歯表彰

「8020げんきな歯表彰」は、今年度の集団健診や歯科医師による歯科健診において、80歳を越えて20本以上の歯を保っておられる方を表彰するものです。今年は、36名の方が表彰されました。

8020げんきな歯表彰受賞者(敬称略)

千代田地域

水野 仁岳 川本 彰
三谷 勝之進 土井 佐代子
佐古 三智子 大和 英雄
大倉 三千男 横道 京子
吉脇 浩

大朝地域

大町 玉雄 堀田 サトミ
根来 久二枝

豊平地域

上尾 榮 田坂 シゲ子
栗栖 キサヨ 本多 富士子

芸北地域

水本 毅 岡本 眞智子
榎 ヨシコ 小川 薫
奥村 幸子 齋藤 義憲
沖田 信昭 格井原 繁樹
山田 次三 廣澤 信子
宮本 加壽江 宮本 安恵
水迫 昭十 川口 アツ子
吉川 美代香 齊藤 ユキコ
山崎 勸 柿野 トシコ
田中 富士美 香川 ミドリ



8020げんきな歯表彰

心身ともに、健康な生活を送るためには、しっかりと噛める自分の歯を保つことが必要です。そのためには、毎日正しい歯みがきを行い、口の中をきれいにしておくこと、定期的にかかりつけの歯科医院で、歯科健診を受け、自分の歯の状態を知ることが大切です。生涯自分の歯でおいしく食事ができるように、歯と口の健康に関心を持ちましょう。

☎保健課健康増進係IP☎1853

■「社会保険料(国民年金保険料) 控除証明書」が発行されます。

～年末調整・確定申告まで 大切に保管を！～

国民年金保険料は、所得税及び住民税の申告において全額が社会保険料控除の対象となります。その年の1月1日から12月31日までに納付した保険料が対象です。

この社会保険料控除を受けるためには、支払ったことを証明する書類の添付が義務付けられています。

このため、平成27年1月1日から9月30日までの間に国民年金保険料を納付された方については、「社会保険料(国民年金保険料)控除証明書」が本年11月以降に日本年金機構本部から送付されていきますので、年末調整や確定申告の際には必ずこの証明書(または領収証書)を添付してください。

また、10月1日以降に、今年初めて国民年金保険料を納付された方については、平成28年2月上旬に送付されます。

なお、ご家族の国民年金保険料を納付された場合も、ご本人の社

会保険料控除に加えることができますので、ご家族あてに送られた控除証明書を添付のうえ申告してください。

問 町民課国保年金係 IP ☎ 1854



天気予報のチェックを!

■水道管の凍結・破裂に注意

今年も水道管の凍結・破裂が心配な季節となりました。外気温が氷点下以下になると、水道管や蛇口が凍り、破裂することがありますので、次のような場所は特に凍結防止の対策をお願いします。

- ・「むき出し」になっている水道管
- ・北向きで、日の当たらない場所の水道管

・風当たりの強い場所の水道管

《凍結を防ぐには》

水道管や蛇口に布切れや毛布、あるいは専用の保温材を巻き、濡れないように保護してください。

《水道管が凍結したときは》

凍ってしまった部分に、タオルや布をかぶせて、その上からゆっ

くりと「ぬるま湯」をまんべんなくかけてください。なお、熱湯を急にかけると、ひび割れや破裂を起こすことがあります。

《水道管が破裂したときは》

町水道を使用されている世帯で、水道管が破裂したときは、メーターボックス内の止水栓を止め、破裂した部分にしっかりと布やテープを巻きつけて応急処置を行い、最寄の町給水装置指定工事店に修理をお申し込みください。

問 上下水道課工務係 IP ☎ 1861
芸北支所建設管理係 IP ☎ 2112
大朝支所建設管理係 IP ☎ 8001
豊平支所建設管理係 IP ☎ 1124

■公共職業訓練とは、

資格 + 技能 // 就職!!

広島県立三次高等技術専門校では、平成28年4月入校生を募集します。

募集訓練科など

- ◎自動車整備科(期間2年・高卒18歳以上30歳以下)
- ◎溶接加工科(期間1年・45歳以下)
- ◎建築科(期間1年・45歳以下)
- ◎介護サービス科(期間6か月)

年齢制限なし)

*見学はいつでもできます。希望の方は、事前に連絡をしてください。

応募受付期間

平成28年2月10日(水)必着

選考日など

選考日・選考内容・合格発表日などについては、お問い合わせください。

特典 雇用保険受給者で、公共職業安定所(ハローワーク)の指示によって入校した人には、訓練の終了日まで受給期間が延長されるほか、諸手当が支給されます。

問 三次高等技術専門校

三次市十日市南6・14・1
☎ 0824・62・3439

毎月第一土曜日は「ひろしま環境の日」

1月2日(土)
やってみようエコな買い物!
～使い切れないものは買わず、必要な分だけ購入しよう～



問 町民課環境管理室

IP ☎ 050-5812-1854

保健
福祉・子育て

税金
年金・保険

きたひろ
ネット

消防・防災

生活・環境

産業

教育・文化
スポーツ

求人情報コーナー

● 正社員の募集

仕事の内容	事業所名	
看護師・准看護師	(医) 社団せがわ会 千代田病院	
	(医) 社団慶寿会 千代田中央病院	
	大朝ふるさと病院	
	特別養護老人ホーム ゆりかご荘 立川医院	
看護助手	(医) 社団せがわ会 千代田病院	
	(医) 社団慶寿会 千代田中央病院	
介護職・介護支援 専門員など	特別養護老人ホーム やすらぎ	
	特別養護老人ホーム 正寿園	
	(医) 明和会	
	社会福祉法人 みぶ福祉会	
	(有) トリオ きららの里	
	(医) 社団慶寿会 千代田中央病院	
小売店販売員など	(有) かわすみ	
	auショップ 北広島店	
	広島県中古自動車販売商工組合	
営業	(有) ハナキ保険企画	
土木建築作業員・ 設備作業員など	(株) 千代田工務店	
	(株) 竹下建設	
	(株) 広栄建設産業	
	(株) 森下電設工業	
	(株) 坂本工業	
	(株) トエル	
	(株) 服部組	
	(株) 美和建设 三次電工(株) 北広島出張所	
調理人	広島北ホテル	
	益水興産(有)	
接客業務など	広島北ホテル (有) つかさランドリー	
食品製造など	丸二(株)	
製作用業員(工場 作業など)	(株) 玉屋金属	
	(株) 大田鋳造所千代田事業所	
	津久田工業(株)	
	広島イーグル(株)	
	テクノレイク(株)	
	エーエスレジン(株)	
	オオアサ電子(株)	
	(株) 進栄工業	
	(株) ジャパンエンジニアリング・ワークス千代田工場	
	北九鋼材工業(株) 広島営業所	
橋渡サービス		
廃棄物処理作業員	(株) 輝陽	
運転手(トラック・ 機械・バス・タク シーなど)	今井運送(株)	
	美和運送(株)	
	福山通運(株) 広島北支店	
	山泉東部生コン(株)	
	(有) 大朝交通	
	千代田運送(株)	
	北広島タクシー(株) (旧・千代田タクシー)	
	(株) 美和建设	
	自動車技術(トラック整備)	今井運送(株)
	保育士	さつきヶ丘保育所
農業	(有) 大内林業	
	(有) 千代田ファーム	
林業	(有) 中越木材	
美容師	ku-ra HAIR FIT	

● パートの募集

平成27年12月10日現在

仕事の内容	事業所名	事業所名
看護師・准看護師	(医) 社団慶寿会 千代田中央病院	
看護助手	(医) 社団せがわ会 千代田病院	
介護職・介護支援 専門員など	特別養護老人ホーム ゆりかご荘	北広島町社会福祉協議会
	特別養護老人ホーム やすらぎ	(医) 社団せがわ会 通所・訪問介護事業所
	(医) 明和会	社会福祉法人 三矢会
小売店販売員など	Life shop かわすみ	ローソン千代田インター店
	(有) 種浦商店<セブンイレブン広島千代田インター店>	(株) Aコープ西日本<Aコープちよだ店>
	(株) フレスタ サンクス店	メイト(有)<セブンイレブン大朝店>
	メイト(有)<セブンイレブン千代田本店>	(株) スミヨシ ドコモショップ千代田店
	(株) コムズ サンクス店	(株) ザグザグ(ドラッグストア ザグザグ千代田店)
	メイト(有)<セブンイレブン千代田春木店>	じゅえりー 中岡
	高谷(株) ファッションハウスルック千代田店	広島北部農業協同組合
	(株) ジュンテンドー千代田店	
	ヤマト運輸(株) 広島千代田センター	(株) 芸北プラモーション(芸北オークガーデン)
	広島北ホテル	エコートレーディング(株) 広島支店
テクノレイク(株)	(株) ショウワコーポレーション	
広島市農業協同組合		
事務員など	第一コンテック(株)	
調理人	千代田OGMゴルフ倶楽部	特別養護老人ホーム やまゆり
	富士産業(株) 中国事業部	
接客・調理補助 など	千代田OGMゴルフ倶楽部	(株) むさし
	レストハウス大朝	(株) どんぐり村
	(有) 新見仕出し店	広島北ホテル
	おおあさ鳴滝露天温泉	(株) 芸北プラモーション(芸北オークガーデン)
	のどか 旬菜屋	田原温泉5000年風呂
	エムサービスジャパン(株) やまびこ広島工場事業所	(有) つかさランドリー
	きたひろ市場	お好み焼き 三八 松浦
	(株) 豊平福祉農園	(株) 亀の家(アザレア千代田)
	ガスト広島 千代田店	益水興産(有) カフェレストみぶ
	(株) サルボ両備 寒曳売店	広島アルミ工業内ウオクニ(株) 広島支店
	(株) タカキベーカー千代田工場	(株) キャリアメイク
	(株) フレスタ サンクス店	(株) インプレックス
	(株) ウィルエージェンシー広島支店	
	(株) キャリアメイク	東洋ワーク(株) 広島営業所
	津久田工業(株)	西川物産(株) 千代田工場
(株) ショウワコーポレーション	(株) サルツ	
(有) 千代田ハーネス	(株) ガスキンプログラクト 中四国	
(株) 積水化成成品山口	テクノレイク(株)	
徳山産業(株)		
配達員	日本郵便(株)	
倉庫作業など	エコートレーディング広島支店(株)	福山通運(株) 広島北支店
清掃	(株) さんびる	富士産業(株) 中国事業部
	千代田OGMゴルフ倶楽部	(株) ひろし本店
	益水興産(有)	
美容師	(有) エルモ	ku-ra HAIR FIT
キャディ	千代田OGMゴルフ倶楽部	
交通誘導警備員	(株) タック	
農業	西日本高速道路エンジニアリング中国(株) 北広島農場	(有) 千代田ファーム
指導員	北広島町役場(千代田内放課後児童クラブ)	
管理人	大和ライフネクスト(株)	

* 広報紙発行日に、すでに募集が終了している場合もあります。

問 北広島町求人情報センター (企画課 地域振興係内)

IP ☎ 050-5812-1856

Webサイト <http://www.town.kitahiroshima.lg.jp/>

12月25日(金)

- 国民健康保険税 [6期]
- 後期高齢者医療保険料 [6期]

平成28年

2月1日(月)

- 町県民税 [4期]
- 国民健康保険税 [7期]
- 後期高齢者医療保険料 [7期]

>>> Population 人口と世帯

[11月末日現在] (): 前月比

人口	19,453人	(6減)
転入	51人	
転出	43人	
出生	7人	
死亡	21人	
世帯数	8,482世帯	(0)

>>> Editor's postscript 編集後記

◆12月になり今年も残りわずかとなりました。この1年を振り返ってみて講演やシンポジウムなど様々な立場の方々からお話を聞く機会がたくさんあったなと思えました。お話される皆さんは上手に説明されていて、イメージがふくらんだり考えるべきテーマが増えたりしました。同じものを見ても同じことを聞いても受け取り方や感じ方は人それぞれです。伝えることや表現することの難しさを感じながらも言葉の力を信じて前へ進んでいこうと思う今日この頃です。(小)

心の相談窓口

夜眠れない、気分が落ち込む、イライラする。そんな悩みを相談してみませんか。悩んでいる方だけではなく、その方の家族や身近な方からの相談でもかまいません。お気軽にご相談ください。



- 問 保健課 健康増進係 IP ☎ 1 8 5 3
- 問 福祉課 地域福祉係 IP ☎ 1 8 5 1

Stop

消費者トラブル

インターネットでの旅行申し込みはよく確認を!

インターネットで格安航空券を検索し、旅行会社のサイトから大人二人分を申し込み、6万円を振り込んだ。航空券は出発の3日前に届く約束だったが、旅行前日になっても届かず、旅行業者に何度も電話をしているが誰も出ない。しかたなく、直接航空会社に確認したところ、「予約はあるが業者からの入金がないため発券できない」と言われた。

(70歳代、男性)
(参考:見守り新鮮情報 第227号より)

《アドバイス》

- 旅行予約サイトでの予約は手軽で便利ですが、何かあった際に連絡が取れないなどのトラブルも起きています。



- 対面での説明がないため、諸条件や規約などは自分で確認する必要があります。利用する際は、旅行業登録の有無、受付・問い合わせ体制、旅行の契約条件をよく確認しましょう。



- 旅行業の登録業者であれば、倒産などで契約した内容が実行されない場合、保証金制度により支払ったお金が戻って来る場合もあります。
- 困ったときは、北広島町人権・生活総合相談センター(消費生活相談室)または広島県生活センターにご相談ください。

◎困ったときは、消費生活相談室へ!!

北広島町人権・生活総合相談センター
(北広島町有田495-1)

☎0826-72-5571 [消費生活相談室専用]
毎週月・木曜日(祝日・年末年始除く)10時~12時・13時~16時

問 広島県生活センター

☎082-223-6111
月~金曜日(祝日・年末年始除く)9時~17時

問 北広島町人権・生活総合相談センター
IP ☎050-5812-5020

ふるさと 北広島

北広島町を離れ、広島市及び近郊に在住する「ふるさと会（旧芸北町・大朝町・千代田町・豊平町の出身者の会）」の方から、ふるさと北広島町への思いを写真や書などの作品と文章で紹介していただきます。今月は広島芸北会からです。



豪雪が育んだ郷土愛

今年も冬将軍の季節がやってきた。私が中学校まで暮らした旧芸北町八幡は標高800m、県内きつての豪雪地帯だ。今でこそ2mも雪が積もれば「大雪だ」「豪雪だ」とニュースになるが、私の幼少期、今から50〜60年前には3m程度の雪は当たり前だった。大人たちは春先にワラビやぜんまいなどを採って塩漬けにしたり天日で乾燥させたりし、秋口には干し大根や漬物などを作って長く厳しい冬に備えた。雪が降る前には畑に土を盛ってその中に野菜を埋めておき、雪の晴れ間に深い雪を掘って野菜を取り出して使った。雪の下

の土の中が最高の天然野菜保管庫だという先人たちの知恵だった。秋祭りが終わるとどこの家も窓に幅広の板を打ち付けて圧雪で窓ガラスが割れないための対策もした。電力会社の人たちは電線に赤い布きれを結びつけてまわった。雪が降り積もると電線にも電柱にも着雪して、あたり

一面が真っ白になるための事故予防、つまり電線に人が触れられる高さの積雪があったということだ。

こうして迎える冬の戦いだが私が小六、中一だった頃の冬は特に雪が多く、前年の暮れから降り続いた雪は止むことを知らず、八幡では所によつて5mもの積雪となり二階の



昭和37年の豪雪時に米軍ヘリコプターで届いた緊急支援物資

窓から出入りした。世に言う「三八（さんぱち）豪雪」だ。新聞は「陸の孤島」店の棚から食料品が消えた」などと書き立て、ヘリコプターによる物資輸送や米軍輸送機による上空からの緊急支援物資の投下も行われた。吹雪のために学校はしばしば臨時休校になったが休校の知らせは各戸に配備されている有線放送によつて行われた。

こうした厳しい環境を共にしてきたからか「広島芸北会」の会員の故郷への思いは熱く、絆はこのほか強い。昨年の総会は200人を超える出席者で賑わい、会場にはふるさとの花が生けられ、芸北分校神楽部の演舞に歓声が上がった。懐かしい面々とふるさと談義に花を咲かせて1年ぶりの楽しいひと時を過ごした。平成28年は5月29日（日）、4年に一度、6回目の芸北での「ふるさと交流会」だ。また先のことだが今から心待ちにしている。

《広島芸北会会長 反田豊昭さん
（北広島町八幡出身）》



芸北分校神楽部の三國福史部長へ
感謝状贈呈



芸北分校神楽部による八岐大蛇の熱演



総会会場に届けられたふるさとの花