



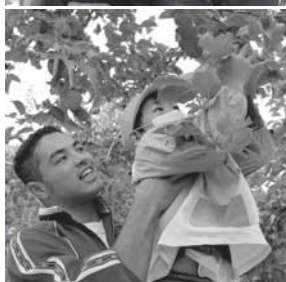
実りの秋
芸北で保育園児と高校生がりんごを収穫
(2ページに関連記事)

- 2 巻頭
実りの秋・スポーツの秋
- 6 お知らせ
町の平成 28 年度決算
- 10 連載
定住者の声 谷出 尋美さん (芸北)

- 20 まちの話題
株早乙女たちの台所が食育推進功労者表彰 ほか
- 22 お知らせ
年末年始のごみ収集などについて
- 28 きたひろを撮る
北広島町観光写真コンテスト入賞作品

実りの秋

保育園児と高校生が芸北りんごを収穫



10月20日（金）、加計高校芸北分校のりんご園で、保育園児と高校生がりんごを収穫しました。小さい頃から芸北りんごに親しんでほしいとの思いから、毎年、分校で交流が行われているもので、さつきヶ丘こども園の園児25人と芸北つくし保育園の園児18人が参加。芸北分校の先生からおいしいりんごの見分け方を聞いた後、農業類型の3年生6人に手助けしてもらいながら、赤く色づいたジョナゴールドを楽しそうに収穫していました。

豊平学園でそばの収穫

10月20日（金）、豊平学園では、豊平小学校の児童全員と豊平中学校2年生、豊平手打ちそば保存会の皆さんが参加し、そばの収穫作業が行われました。前日までの雨で、ほ場の状態が悪かったため、児童生徒が一部を手刈りし、残りを機械で刈り取り、無事収穫することができました。今年は7月下旬の種まきの頃から天候に恵まれませんでした。85kg（刈取り直後の量）となりました。



スポーツの秋

山県郡小学校陸上記録会



10月17日(火)、千代田運動公園で、平成29年度山県郡小学校陸上記録会が開催され、北広島町・安芸太田町の5・6年生約370人が一堂に会しました。児童たちは、全員参加の50m走、選択種目の走り幅跳び、ソフトボール投げ、400mリレー、1000m走で、それぞれの記録に挑戦しました。また、花田舞太郎も児童と一緒に50m走に参加し、全力で駆け抜けました。

川迫小学校で障がい者スポーツ体験



10月5日(木)、川迫小学校で、ひろしま障害者フライングディスク協会の指導による、フライングディスクの体験教室が行われました。フライングディスクは、円盤を投げて距離や正確性を競うもので、いつでも・だれでも・どこでもできる障がい者スポーツの1つとして全国大会なども開かれています。当日は、児童のほか、地域の人権擁護委員らも参加。車椅子の代わりに椅子に座ったままディスクを投げたり、アイマスクをして音だけを頼りに的を狙うなどの疑似体験もありました。

千代田中学校 県選手権・県総体の二冠達成



千代田中学校サッカー部が、9月30日(土)・10月1日(日)に行われた広島県中学校総合体育大会で優勝し、夏の県選手権に続いて二冠を達成しました。県大会二冠は史上5校目の快挙です。また、陸上部の増田涼太ますだ りょうたさんも県選手権の1500m優勝に続き、県総体では3000mに出場し、自己ベストの8分53秒56で優勝しました。10月17日(火)には、箕野町長へ報告に訪れ、サッカー部はチームワークで手にした優勝であること、増田さんは秋の駅伝への意気込みなどを話していました。

夢と希望を乗せて ロケットを飛ばそう



10月19日（木）、町内の小学校6年生を対象に北広島ふるさと夢プロジェクトの一環として、「夢と希望を乗せて、ロケットを飛ばそう」を実施しました。「思うは招く～夢があればなんでもできる～」と題し、民間企業で宇宙開発事業を手がける(株)植松電機の植松 努代表取締役が講演。「仲間との出会いには意味があり、人は足りないからこそ助けあうことが大事」「失敗を乗り越えたら必ず力になる」ことなどを話されました。また、グループで協力しながら1人1機ずつロケットを製作。真っ白な機体に思い思いのイラストを描くなどしたロケットを打ち上げ、ものづくりの楽しさなどにも触れる時間となりました。



北広島町産業フェア 2017



10月21日（土）、「北広島町産業フェア2017」と「道の駅舞Road IC千代田リニューアル4周年記念イベント」を同時開催しました。町内23の企業（事業所）が、展示・体験・飲食ブースで自慢の製品や技術を紹介・販売したほか、ステージでは、月山翔雲 & 花田舞太郎ミニライブ、有田神楽団による神楽公演、安芸ひろしま武将隊ステージショーが行われました。

また、今年も千代田中学校の生徒がブースを手伝い、イベントを盛り上げてくれました。

なお、22日（日）は、台風の接近に伴い、全てのイベントが中止となりました。



北広島町まちづくり拠点整備検討委員会（第2回）を開催しました

築46年を経過し老朽化している千代田中央公民館を建て替え、「ひとづくり」「協働のまちづくり」を推進する拠点の整備を検討する、「北広島町まちづくり拠点整備検討委員会(第2回)」を9月19日(火)に開催しました。

会議では、前回から繰り越した運営要領(案)について決定し、検討委員会の検討事項について確認しました。さらに、整備目標(案)と整備方針(案)について、委員の皆さんから意見をいただきました。

■整備目標(案)

北広島町まちづくり拠点施設は、千代田地域における生涯学習及び地域振興の機能を兼ね備えた北広島町における「ひとづくり」「協働のまちづくり」の拠点として、多くの住民等が学び、交流し、その成果を協働によるまちづくりの取り組みにつなげることを目標として整備する。

◇施設コンセプト(案)

～誰もが気軽に自由に集える「ひとづくり」「協働のまちづくり」の推進拠点～

■整備方針(案)

| | |
|-------------------|--------------------------|
| 1 目的が固定的でない場 | 2 生涯にわたって様々な学習の機会が得られる場 |
| 3 交流ネットワークが形成できる場 | 4 共に支え合い、協働のまちづくりが実現できる場 |
| 5 災害に対応できる場 | 6 周辺空間と一体的な活動ができる場 |

■整備目標(案)・整備方針(案)に関する委員の主な意見

- ・施設コンセプト(案)について、住民目線の文言と行政目線の文言が入り混じっている。協働のまちづくりを大きな柱として掲げているので、住民目線にしてはどうか。
- ・以前の公共施設は単体で造っていたが、今回の建物は周辺地域を含めた空間や人の動きで考えている。
- ・整備方針5について、そもそも公共施設は災害に対応した施設であるべきなので、整備方針として掲げる必要がないのではないか。

会議は、概ね月1回開催し、原則公開しています。

開催日程は町ホームページでお知らせします。傍聴したい方は確認してください。

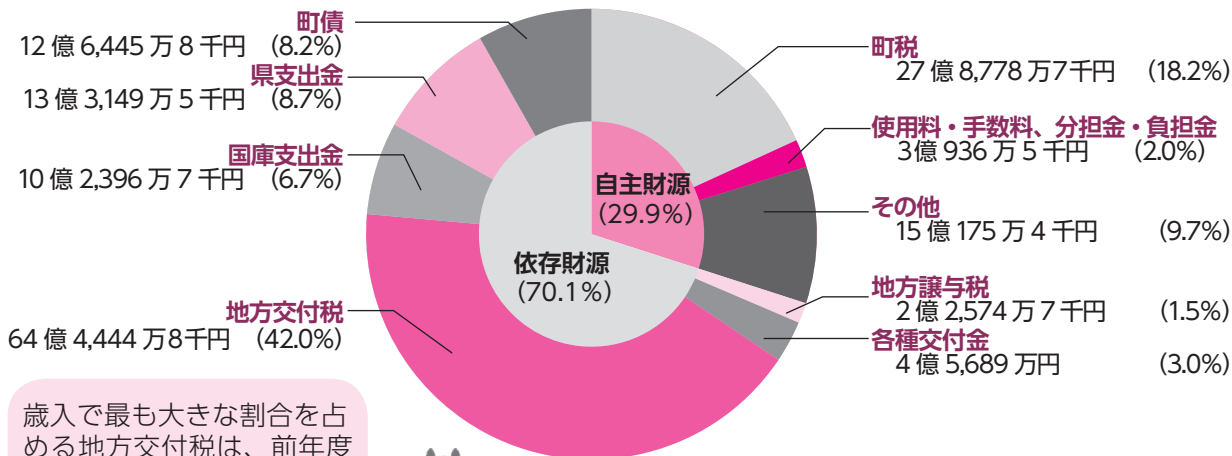
☎企画課 政策立案室 IP ☎050-5812-1856

まちの家計簿 平成28年度

決算

一般会計歳入 153億4,591万1千円 (前年比9.9%減)

※金額は四捨五入のため、内訳の合計が一致しない場合があります。
※()は構成比



歳入で最も大きな割合を占める地方交付税は、前年度と比較して、3億4,198万1千円減少しました。



平成28年度の主な実施事業

北広島町のまちづくりの指針

■第2次北広島町長期総合計画策定事業

アンケート調査、ワークショップなどの開催、まちづくり総合委員会での審議を経て、平成29年度から38年度までの10年間の基本構想を策定

新たな感動・活力を創る北広島
～人のチカラがあふれるまち～

北広島町の地方創生への取り組み

■きたひろ応援ファンド事業

クラウドファンディング*1 事業の仕組みの構築

■新規定住促進事業

定住促進PRビデオの作成、新規定住者住宅建築補助金、Uターン奨励金

■ふるさと夢プロジェクト事業

小学校の同一学年の交流事業、中学校のキャリア教育の実施

■地元高校支援事業

地元高等学校支援補助金

■商工振興対策事業

産業フェア開催補助金、がんばる地域応援事業(商工会補助金)、ビジネス創造支援補助金



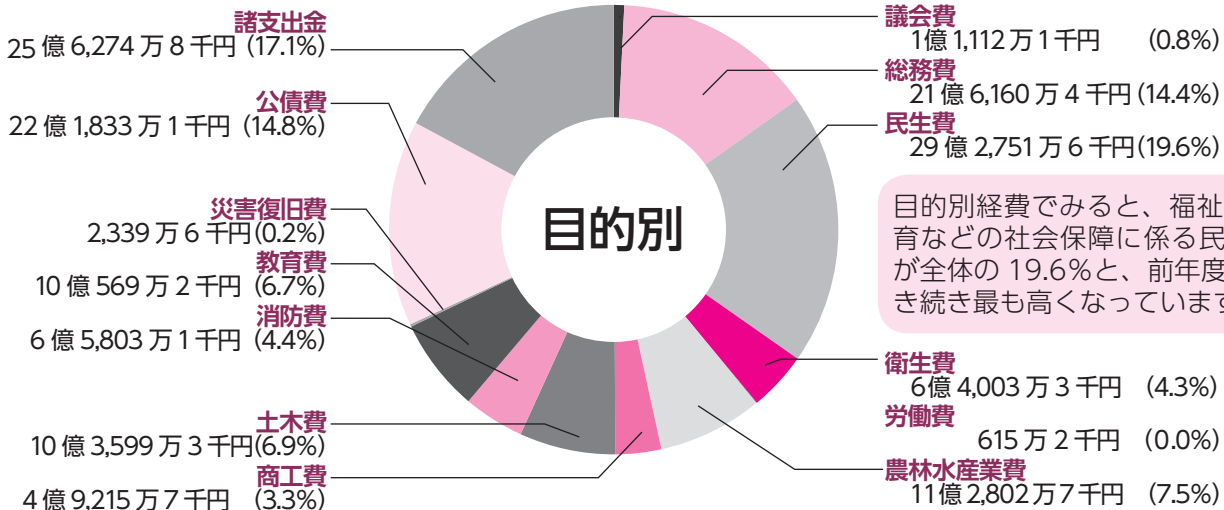
*1 インターネット経由で事業に共感した人から資金を集める方法

平成 28 年度北広島町一般会計と 10 の特別会計の総決算額は、
 歳入 232 億 9,997 万 3 千円、歳出 227 億 1,840 万 7 千円、
 歳入歳出差引は、プラス 5 億 8,156 万 6 千円、
 翌年度への繰越し分を差し引いた実質収支はプラス 5 億 2,217 万 9 千円となりました。
 今後も経費削減や歳入確保に努め、財政健全化に取り組んでいきます。

一般会計歳出 149 億 7,080 万 1 千円 (前年比 10.6%減)

※金額は四捨五入のため、内訳の合計
 が一致しない場合があります。
 ※ () は構成比

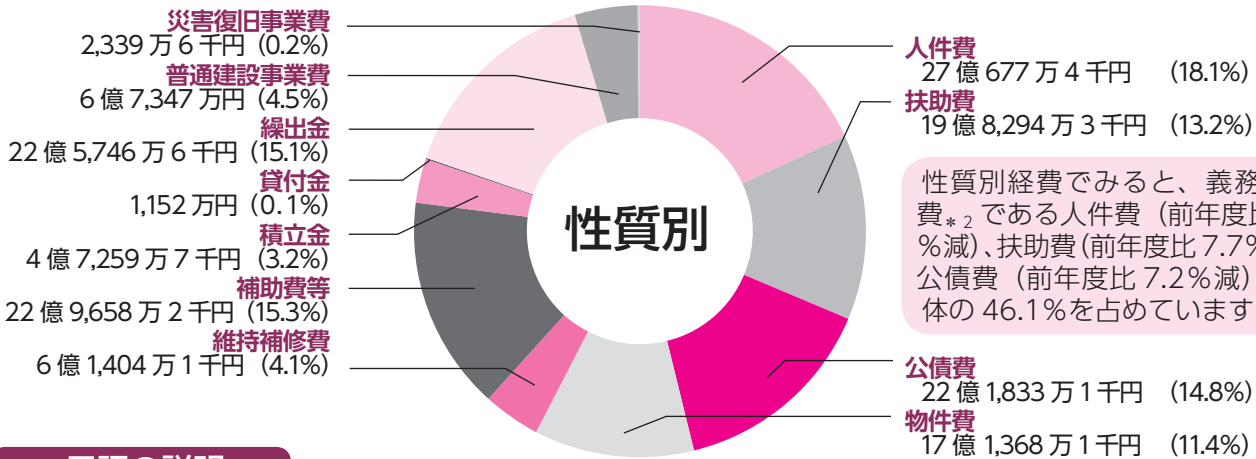
目的別 何のために使ったか (例 農業のために使ったら農林水産業費)



目的別経費で見ると、福祉や保育などの社会保障に係る民生費が全体の 19.6%と、前年度に引き続き最も高くなっています。



性質別 どのような使われ方をしたか (例 委託料に使ったら物件費)



性質別経費で見ると、義務的経費^{*2}である人件費 (前年度比 2.9%減)、扶助費 (前年度比 7.7%増)、公債費 (前年度比 7.2%減) が全体の 46.1%を占めています。



用語の説明

歳入

町税 町が課税し徴収する税金／**使用料・手数料、負担金・分担金** 公共施設の使用料など／**地方譲与税、各種交付金、地方交付税、国庫支出金、県支出金** 国や県から交付されるお金など／**町債** 道路などを整備するための借金／**その他** 町有地の貸付料、寄附金、貯金からの繰入金、繰越金など

自主財源 町が自前で調達できる財源。多いほど自主性や安定性が確保できる。

依存財源 国や県から交付されたり割り当てられたりする収入や借金。

歳出・目的別

議会費 町議会議員への報酬など／**総務費** 選挙・企画・税・戸籍などの経費／**民生費** 社会福祉・障害者・高齢者・児童福祉などの経費／**衛生費** 環境対策・保健事業などの経費／**労働費** 雇用対策などの経費／**農林水産業費** 農業・林業・水産業振興などの経費／**商工費** 観光・商工業振興などの経費／**土木費** 道路・河川・住宅整備・維持などの経費／**消防費** 消防や火災予防の経費／**教育費** 小中学校や公民館の経費／**災害復旧費** 風雨や地震による災害復旧の経費／**公債費** 借金返済の経費／**諸支出金** 積立金や特別会計への繰出金など

歳出・性質別

人件費 職員の給料や各種委員の報酬など／**扶助費** 法や条例などにより被扶助者に物品などを提供する経費／**公債費** 借金返済の経費／**物件費** 旅費・消耗品・委託料などの経費／**維持補修費** 公共施設を維持する経費／**補助費等** 補助金や負担金など／**積立金** 基金の積立金など／**貸付金** 財団法人への貸付金など／**繰出金** 特別会計への繰出金／**普通建設事業費** 道路整備などの事業費／**災害復旧事業費** 災害を受けた施設を復旧した事業費

* 2 支出が義務付けられていて自由に削減できない経費

特別会計決算

| 会計名 | 歳入 | 歳出 | 事業内容 |
|----------|----------------|----------------|---------------------------|
| 国民健康保険 | 25億 2,779万 8千円 | 23億 8,804万 1千円 | 国民健康保険事業の運営、保健事業の実施 |
| 下水道事業 | 6億 9,896万 5千円 | 6億 9,869万 2千円 | 千代田・大朝・新庄の下水道処理施設の運営 |
| 農業集落排水事業 | 3億 6,269万 8千円 | 3億 6,247万 7千円 | 千代田・豊平・芸北地区の農業集落排水処理施設の運営 |
| 介護保険 | 28億 3,493万 6千円 | 28億 1,285万 7千円 | 介護保険事業の運営、介護予防事業の実施 |
| 簡易水道事業 | 3億 9,486万 1千円 | 3億 7,461万 5千円 | 芸北・大朝・千代田・豊平地区の簡易水道施設の運営 |
| 電気事業 | 6,093万 9千円 | 4,761万 7千円 | 芸北地区の川小田発電所(小水力)の運営 |
| 芸北財産区 | 130万 3千円 | 130万 2千円 | 芸北財産区の運営に係る経費 |
| 診療所 | 1億 9,445万 1千円 | 1億 8,628万 2千円 | 雄鹿原診療所・八幡診療所・芸北歯科診療所の運営 |
| 情報基盤整備事業 | 6億 621万 3千円 | 6億 592万 2千円 | きたひろネット(CATV)事業の運営 |
| 後期高齢者医療 | 2億 7,189万 8千円 | 2億 6,980万 1千円 | 後期高齢者医療制度に係る経費 |

公営企業会計決算

◆水道事業会計

| 区分 | 収入 | 支出 |
|-------|---------------|---------------|
| 収益的収支 | 1億 9,644万 8千円 | 1億 2,830万 9千円 |
| 資本的収支 | 1億 693万 4千円 | 1億 5,662万 1千円 |

◆北広島町豊平病院事業会計

| 区分 | 収入 | 支出 |
|-------|------------|-------------|
| 収益的収支 | 3億 1,784万円 | 3億 228万 4千円 |
| 資本的収支 | 5,810万 5千円 | 8,310万 7千円 |

平成 28 年度決算における健全化判断比率など

| 項目 | 実質赤字比率 | 連結実質赤字比率 | 実質公債費比率 | 将来負担比率 | 資金不足比率 |
|--------------------|---------------|--------------------|-----------------------------|----------------------------|---------------------------------|
| 説明 | 一般会計などの赤字の比率 | 全会計の赤字の比率 | 一部事務組合を含めた公債費の一般会計などの負担額の比率 | 第三セクターを含めた負債額の比率 | 公営企業ごとの資金不足額の事業規模に対する割合 |
| 家計にたとえると | 家計収入に対する赤字の割合 | 家族全体の家計収入に対する赤字の割合 | 家計収入に対するローン返済額の割合 | 将来分を含む家計収入に対する、将来の家計負担額の割合 | 農業など本業以外の他事業の規模に対する、他事業の資金不足の割合 |
| 早期健全化基準 | 13.38% | 18.38% | 25.0% | 350.0% | 20.0% |
| 財政再生基準 | 20.0% | 30.0% | 35.0% | — | — |
| 北広島町 平成 28 年度決算 | — | — | 16.3% | 89.5% | — |
| 北広島町の評価 | 赤字比率なし | 赤字比率なし | 早期健全化基準以下 | 早期健全化基準以下 | 資金不足比率なし |

地方公共団体の財政健全化に関する法律において、平成 19 年度から毎年、決算に基づく健全化判断比率や資金不足比率の公表が、市町村に義務づけられています。数値が早期健全化基準を超えると早期健全化団体となります。さらに財政再生基準も超えると、財政再生団体となり、国などの関与を受けて再生しなければならなくなります。

北広島町の平成 28 年度決算における健全化判断比率の算定結果は表のとおりで、いずれの数値も、財政健全化計画の策定が必要となる早期健全化基準を下回っています。今後も、基準を超えることのないよう、財政の健全化を図っていきます。

問 財政課 財政係 IP ☎ 0 5 0 - 5 8 1 2 - 1 8 5 9

北広島町財政事情の公表

平成 29 年度上半期

各会計別執行状況

| 会計名 | 現計予算額 | 収入済額 | 収入率 | 支出済額 | 執行率 |
|--------------|--------------------|-------------------|--------|-------------------|--------|
| 一般会計 | 178 億 9,623 万 4 千円 | 77 億 2,829 万円 | 43.18% | 66 億 9,564 万円 | 37.41% |
| 国民健康保険特別会計 | 24 億 900 万円 | 10 億 3,717 万 5 千円 | 43.05% | 10 億 1,993 万 8 千円 | 42.34% |
| 下水道事業特別会計 | 7 億 9,600 万円 | 3 億 6,838 万 4 千円 | 46.28% | 2 億 5,723 万 6 千円 | 32.32% |
| 農業集落排水事業特別会計 | 3 億 4,200 万円 | 2 億 1,899 万 2 千円 | 64.03% | 1 億 4,506 万 7 千円 | 42.42% |
| 介護保険特別会計 | 28 億 4,800 万円 | 13 億 726 万 9 千円 | 45.90% | 11 億 8,847 万 8 千円 | 41.73% |
| 電気事業特別会計 | 6,100 万円 | 2,728 万 9 千円 | 44.74% | 1,889 万円 | 30.97% |
| 芸北財産区特別会計 | 50 万円 | 3 万 9 千円 | 7.80% | 4 万円 | 8.00% |
| 診療所特別会計 | 2 億 1,650 万円 | 8,328 万円 | 38.47% | 7,952 万円 | 36.73% |
| 情報基盤整備事業特別会計 | 6 億 1,700 万円 | 2 億 6,866 万 3 千円 | 43.54% | 2 億 2,580 万 4 千円 | 36.60% |
| 後期高齢者医療特別会計 | 2 億 7,700 万円 | 1 億 3,591 万円 | 49.06% | 1 億 1,750 万 4 千円 | 42.42% |

<水道事業会計>

| | 予算額 (収入) | 収入済額 | 収入率 | 予算額 (支出) | 支出済額 | 執行率 |
|----------|-----------------|------------------|--------|-------------------|------------------|--------|
| 収益的収入・支出 | 6 億 869 万 1 千円 | 2 億 8,496 万 3 千円 | 46.82% | 5 億 2,213 万 2 千円 | 2 億 1,053 万 4 千円 | 40.32% |
| 資本的収入・支出 | 13 億 150 万 2 千円 | 0 円 | 0.00% | 15 億 4,059 万 7 千円 | 9,969 万円 | 6.47% |

<北広島町豊平病院事業会計>

| | 予算額 (収入) | 収入済額 | 収入率 | 予算額 (支出) | 支出済額 | 執行率 |
|----------|------------------|------------------|--------|------------------|------------------|--------|
| 収益的収入・支出 | 4 億 3,846 万 6 千円 | 2 億 6,623 万 8 千円 | 60.72% | 4 億 4,885 万 5 千円 | 2 億 6,693 万 5 千円 | 59.47% |
| 資本的収入・支出 | 5,723 万 5 千円 | 2,850 万 5 千円 | 49.80% | 7,321 万 5 千円 | 3,689 万 7 千円 | 50.40% |

地方債の現在高

| 会計名 | 現在高 |
|--------------|--------------------|
| 一般会計 | 151 億 1,862 万 3 千円 |
| 下水道事業特別会計 | 35 億 7,545 万 7 千円 |
| 農業集落排水事業特別会計 | 22 億 2,909 万 3 千円 |
| 電気事業特別会計 | 2 億 7,608 万円 |
| 診療所特別会計 | 493 万 8 千円 |
| 情報基盤整備事業特別会計 | 11 億 3,168 万 3 千円 |
| 水道事業会計 | 21 億 6,196 万 3 千円 |
| 北広島町豊平病院事業会計 | 7 億 7,073 万 4 千円 |
| 合計 | 252 億 6,857 万 1 千円 |

基金残高の状況

| 会計名 | 現在高 |
|-----------------------|-------------------|
| 財政調整基金 | 21 億 9,395 万 7 千円 |
| 減債基金 | 2 億 1,598 万 9 千円 |
| 地域振興基金 | 6 億 1,362 万 8 千円 |
| 地域活性化推進基金 | 3,421 万 3 千円 |
| し尿処理施設改修等基金 | 2,358 万 3 千円 |
| 消防用施設等整備事業基金 | 542 万円 |
| 芸北高原こもれびの森林オーナー制度事業基金 | 651 万円 |
| スノースポーツ振興基金 | 106 万 1 千円 |
| 国民健康保険財政調整基金 | 1 億 1,650 万 9 千円 |
| 介護給付費準備基金 | 1 億 1,018 万 4 千円 |
| 電気事業基金 | 2,374 万 6 千円 |
| 芸北財産区基金 | 2,406 万 4 千円 |
| 高額医療基金 | 300 万円 |
| 用品調達基金 | 217 万 2 千円 |
| ふるさと基金 | 4,591 万 4 千円 |
| 過疎地域自立促進基金 | 3 億 6,276 万 2 千円 |
| 町有千代田住宅運営基金 | 2,815 万 3 千円 |
| 合計 | 38 億 1,086 万 5 千円 |

※金額は四捨五入のため、内訳の合計が一致しない場合があります。

町有財産の状況 (土地・建物)

| 区分 | 土地 | 建物 |
|----------|----------------|--------------|
| 本庁舎 | 2 万 8,036㎡ | 1 万 3,731㎡ |
| その他の行政機関 | 消防施設 | 6,704㎡ |
| | その他施設 | 0㎡ |
| 公共用財産 | 学校 | 20 万 1,350㎡ |
| | 公営住宅 | 6 万 544㎡ |
| | 公園 | 35 万 1,797㎡ |
| | その他施設 | 149 万 6,994㎡ |
| 山林 | 4,734 万 6,071㎡ | 0㎡ |
| その他 | 142 万 3,330㎡ | 3 万 434㎡ |
| 合計 | 5,091 万 4,826㎡ | 21 万 5,124㎡ |

平成 29 年度上半期 (平成 29 年 4 月 1 日～9 月 30 日) の北広島町の財政状況についてお知らせします。9 月 30 日現在の各会計別の執行状況、地方債 (町の借金) の現在高、4 月 1 日現在の町有財産の状況は表のとおりです。

なお、各会計とも 9 月 30 日現在、一時借入金 (支払資金の不足を補うための借入金) はありません。

問 財政課 財政係 IP ☎ 0 5 0 - 5 8 1 2 - 1 8 5 9

北広島町 定住者の声

北広島町に移り住んで
来られた方の体験談を
紹介します



今月は、芸北・中祖へUターンして実家の敷地内に「お菓子工房 尋・J・I・N・」を開かれたパティシエールの谷出 尋美さん（写真中央）です。両隣は同じ敷地内で「民宿「谷広」を営む両親、和夫さんと洋子さん。



●お店はいつから？

2013年の8月に始めたので

5年目に入りました。親が作っている野菜や果物を使ったり、金城にある母の実家から果物をもたらしたりしてお菓子を作っています。

●こちらへ戻られたのは？

中学を卒業したあと広島市内に出て、高校と製菓専門学校に通い、卒業後もしばらく市内にいたんですけど、28歳のときだったかな？父が体調を崩したのをきっかけに、帰ってきました。

●市内でもずっとケーキ屋さん？

はい。ケーキ屋や喫茶店で働いていましたが、自分でお店を開くなら芸北に帰ってやりたいと思っていました。

看板の文字は弟が書いてくれて、パソコン関係は妹がしてくれていて、クリスマスには父がサンタの格好でケーキを配達してくれたり、母にはお手伝いどころかいろんな仕事をしてもらって…家族ぐるみでやっています。

●弟さん、妹さんもご実家に？

弟は尾道、妹は庄原にいますが、帰ってきたときはいろいろ手伝ってもらいます。

●Uターンされていかがですか？

山しかないし虫も多いし、冬は店から母屋まで雪を掘って行かないといけないし…。グチばかりになるんですけど、なんだかいいてすよね。住みやすい。自分に合っているのかなと思います。

中学生のときはすごく嫌で「何が何でも市内に出よう」と思っていましたが出たら「芸北っていいな」と。出てみなきゃわからないな」と思ったので、結果としては出てよかったと思います。

●芸北では雪は「掘る」んですよね。

はい。え、違うんですか？「かく？」あゝ、そうですね。

芸北ならではの言葉って、ありますよね。市内でも「んっ？」って言われることがあります（笑）。帰ってきてから芸北オークガーデンで2年ほど働いていたんですが、お客さんに「若いのに方言丸出しじゃのお」と言われていました。

●冬はお店も大変ですね。

クリスマスのはとは3月まで休みます。民宿はスキーのお客さん

で忙しいですが、私はちょっと手伝うくらいです。

●今後は、何か新しいプランも？

お店の外にテラス席を作ろうと思って、保健所の許可はもらってあるし、DIY用につなぎも用意してあるんですが、梅の木をどうするかとか、父の体調が万全でなかったりとかで、なかなかできずにいるんです。花や木を眺めながらコーヒーを飲んで、ゆっくりしてもえるようなお店にしたいんですよね。来年の春にはできたらいいなあと思っています。

【役場 企画課からお願い】

①空き家バンクに登録するため、町内で空き家になっている物件をご紹介します！

②広報紙やホームページに掲載するため、インタビューにご協力いただける定住者の方をご紹介します！

問 企画課 地域振興係

IP ☎050・5812・1856
FAX 0826・72・5242
E-mail shinkou@town.kitahiroshima.lg.jp

集落支援員だより・地域おこし協力隊通信

溝口地区日曜野菜市の活性化に向けて（芸北）

豊平地域から溝口地区内経由で細見へ出る広域農道が開通したことにより、10年以上続けて溝口農村交流広場で開いていた日曜野菜市は、利用者が減少。出荷者の高齢化も相まって、出荷者の間で「今シーズンは一且中止にしよう」との話が出ていました。

ところが、販売時期の7月が近づくと出荷者の「虫」が騒ぎ始め、誰からともなく「やってみん？」との声が上がりが、今年も開催の運びとなりましたが、根本的な問題が解決したわけではありません。そこで、平成27年2月に地域活性化を目的の一つとして締結された北広島町と広島修道大学との連携協定に基づき、学生の意見を取り入れた新しいアイデアで今後の野菜市のあり方を学生と地区住民、集落支援員の三者で考えてみることになりました。

その一環として、8月27日(日)、野菜市の開催される溝口農村交流広場で、広島修道大学の学生20人

と地元の人たち総勢約50人の人々が集まって、そうめん流しが行われました(美和東ふるさと振興協議会主催)。野菜市を訪れたお客様にもそうめんを振る舞って、野菜市の存在を地区外の人にも知ってもらい、また学生と地区住民との交流も深めました。

今回のそうめん流しは、最終的には日曜野菜市の活性化が目的ですが、学生と地区住民との距離を縮める一つの材料にもなり、今後の溝口地区の活性化に反映されることが期待されます。

これからも集落支援員として、学生と一緒に溝口地区のイベントや話し合いに積極的に参加していきこうと考えています。

(集落支援員 田中真次)



学生も準備段階から参加。地域住民と力を合わせ、真剣な表情で竹を切っていました。



老若男女、たくさんの人がそうめん流しを楽しみ、交流を深めることができました

有田合戦500年記念イベント（千代田）

10月21日(土)、毛利元就の初陣・有田合戦から500年となるのを記念したイベントを行いました。

朝10時から、道の駅舞鶴ロードIC千代田で、千代田中学校サッカー部による甲冑サッカー「有田蹴球合戦」。同校文化部の皆さんが作ってくれた段ボール製の甲冑に身を包み、5人制ミニサッカーを披露してもらいました。

5分ハーフという短時間決戦の攻防は非常にハイレベルで、県選手権と県総体ダブルVの実力を存分に見せつけてくれました。手に汗握る熱戦は、MC・渡部裕之さんのアツく、ユーモアのある実

況のおかげもあって、大いに盛り上がりました。

お昼からは「安芸ひろしま武将隊と行く甲冑武者行列」を予定していましたが、降り出した雨のため、写真撮影会とお茶会へ変更。公民館の一室を借りて、元就の好物である「おはぎ」を武将隊の方々と一緒にいただきました。

途中で開催をあきらめてしまった企画もあり、反省点も残りましたが、たくさんの方のご協力のおかげで2つのイベントを実施することができました。ありがとうございました!!

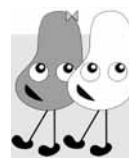
(地域おこし協力隊 澤田真弓)



熱い「蹴球合戦」を繰り広げたサムライたちと顧問の田中先生(左端はMCの渡部さん)

健康通信

保健課
健康増進係
IP☎1853



まめつめ
きたひろしま

妊娠・出産包括支援事業について

●産前・産後ヘルパー等派遣事業

産前・産後の体調不良や育児の不安感により、家事または育児を行うことが困難なご家庭に、ヘルパー等が訪問し、家事や育児を援助します。

対象者

◆北広島町に住所がある妊婦、または産後8週未満の産婦（多胎の場合は産後1年未満）
◆家族などから支援が受けられない方

利用料金

1回 500円
(町民税非課税世帯 250円)
(生活保護世帯 無料)

利用日数

1回1時間 1日2回まで
妊産婦1人につき10回まで

●産後ケア事業

母子の健康を守り、安心して育児できるよう、産科医療機関に宿泊し、心身のケアや育児アドバイスを提供します。

対象者

◆北広島町に住所がある産後8週未満の産婦と乳児
◆家族などから家事や育児援助が受けられず、育児の不安や疲れなどのため、自宅での育児に困難を感じている方

利用料金

1泊 5,000円
(町民税非課税世帯 2,500円)
(生活保護世帯 無料)

利用日数

1回の出産につき7日間まで

楽しく運動 いいこといっぱい!

私の元気づくり体験記

元気づくり推進事業は現在50会場で実施中です。参加者の声を紹介します。



本地元気クラブのみなさん

(毎週火・木 午前9時30分～11時)

本地元気クラブは今年で5年目。毎回20人ほど参加しています。現在男性は1人です。
この体操を始めてから、体調が良くなった方が多くいます。膝の痛みが消えた人や、正座ができるようになった人もいます。効果を実感できるからこそ、体操を続けられる意欲につながっています。健康に対する意識も高まり、自らすすんで体操を「したい」と思うようになりました。体操のほかにもボール運動や、月に一度ウォーキングを行っています。
また、私たちは、年に2回親睦会を開いています。おいしい食事を皆で食べて、和気あいあいと交流を楽しんでいます。

楽しむ拠点コース

筋トレ、ウォーキング、球技などを楽しみます。

日時 毎週月曜日 午前9時30分～11時30分

会場 千代田運動公園体育館 参加費 100円

水の拠点コース

温水プールで水中ウォーキングなどを楽しみます。

日時 12月19日(火) 午後2時～3時

会場 千代田運動公園 温水プールSuiSui

参加費 100円

*どなたでも参加できます。お誘い合わせてお越しください。

保健師・栄養士による

月一健康相談

日時 12月18日(月)

午後2時～3時

会場 千代田運動公園温水プール
※予約不要。血圧測定、尿検査、体組成測定(体重、体脂肪率、基礎代謝、骨格筋率、からだ年齢)を行います。

みそ汁の塩分測定を行います

ご家庭のみそ汁を、容器に入れてご持参ください。

こんにちは！

北広島町地域包括支援センターです。

保健課
地域介護係
IP ☎ 1 8 5 3



北広島町

認知症高齢者安心見守りネットワーク事業

この事業は、認知症という病気
の理解を深め、「認知症になつて
も安心して暮らせるまちづくり」
を目指して、地域全体で認知症高
齢者の方を気につけ、見守り、声
をかけあい、支えあう支援体制を
構築するものです。

「認知症高齢者安心見守りネッ
トワーク協力団体」を募集します。

●「認知症高齢者安心見守りネッ
トワーク協力団体」とは？

高齢者が住み慣れた地域で暮ら
し続けられるよう、見守り支援す
る応援団です。

事業趣旨に賛同する公共機関、
コンビニ、郵便局、介護事業所、
商店、商業施設、医療機関、新聞
配達業者、金融機関、タクシー会

社、公共交通機関、宅配サービ
ス業者、地域企業、事業所などです。

●見守り協力団体は何をするの？

地域の協力団体の皆さんの日常
生活や業務の中での「さりげない
見守り」や「声かけ」により、高
齢者の「ちょっと気がかりなこと」
や「ちょっとした異変」に早期に
気づき、役場に連絡が入ることで、
関係機関と連携し、適切な支援に
つなげていきます。

協力団体や地域が協力し合って
高齢者の方を温かく見守ってい
きましょう。

☎北広島町地域包括支援センター
(保健課 地域介護係内)

IP ☎ 0 5 0 ・ 5 8 1 2 ・ 1 8 5 3

◆認知症予防講演会

日時 12月6日(水)

午後2時～3時30分

会場 千代田中央公民館

演題 「認知症を理解するために」

講師 広島大学病院脳神経内科

丸山 博文 教授
まるやま ひろふみ

◆ふれあい認知症カフェ

日時 12月13日(水)

午後2時～3時30分

会場 ショッピングセンターサ
ンクス1階 イートイン

ガーデン

◆ふれあい認知症カフェ芸北

日時 12月13日(水)

午前9時～午後2時

会場 芸北ホリスティックセン
ター 旧デイサービス

おげんきカルタ

今月の一枚



ゆ ゆっくり呼吸
鼻から吸って
口からフー

師走となりました。一年の
締めくくりの月となり、何か
と気ぜわしいですね。

ちよっと一息「深呼吸」を
して、気持ちをリラックスし
て、今年一年をのりきりま
しょう。

平成 30 年度 償却資産の申告について

償却資産（事業用資産）は、固定資産税の課税対象となります。

償却資産をお持ちの方は、毎年1月1日（賦課期日）現在で所有している償却資産について1月31日までに申告することになっています。（地方税法第383条）

償却資産ってどんなもの？

製造業



受変電設備、金型、貯水設備等

理容 (美容)業



理容・美容イス、洗面設備、テレビ等

不動産 賃貸業



駐車場の舗装、フェンス、その他屋外設備等

発電事業



太陽光パネル、フェンス、防犯装置、水力発電機等

小売業 飲食業



陳列棚、看板、テーブル・イス、厨房機器、レジ等



●申告する必要がある方

平成30年1月1日現在、北広島町内に事業用に使用することができる償却資産を所有している方は、平成30年度償却資産申告書を提出する義務があります。

- ・資産の増減がない場合も、その旨を記載し申告書を提出してください。
- ・事業を廃止（休業、廃業、合併など）している場合は、申告書の備考欄にその旨を記載し提出してください。

※売電・事業用の太陽光設備は課税の対象となる償却資産です。

※自動車税・軽自動車税の対象となる乗用車・貨物自動車・自動二輪車などは除く。

●申告の方法

償却資産課税台帳へ登録のある方、または新規開業等をされた方へ「平成30年度償却資産申告書」を12月上旬に送付します。同封してある償却資産申告書の手引きを参照し提出してください。

また、北広島町ホームページの「償却資産について」のページから、申告書ほか各種様式をダウンロード・印刷できますので、ぜひご利用ください。

北広島町 償却資産 検索

●申告期限 平成30年1月31日(水)

●申告書の提出先

持参の場合（マイナンバーカードまたは通知カードのご持参をお願いします。）

役場税務課資産係または各支所地域振興係の窓口へ提出してください。

郵送の場合（マイナンバーカードまたは通知カードの写しの添付をお願いします。）

役場税務課資産係へ送付してください。

控えが必要な場合は、返信用封筒（切手貼+宛先記入）を同封してください。

電子申告の場合

エルタックスによる電子申告も可能です。

くわしくはエルタックスのホームページをご覧ください。<http://www.eltax.jp>

お願い

- ①建物の状況が変わった（新築・解体）
 - ②土地の状況が変わった
- このような場合は、税務課へご連絡ください。

☎税務課 資産係

IP ☎ 050-5812-1852

〒731-1595

北広島町有田1234番地

平成 29・30 年度入札参加資格審査申請 (物品・役務・修繕) の随時受付について

1. 資格審査

北広島町が平成 29・30 年度に発注する物品・役務・修繕の入札参加資格審査申請の随時受付を行っています。原則、この資格の認定を受けた者が業者選定や契約の際の対象者となります。

2. 申請書等の提出先及び提出期間

申請書等 町のホームページに掲載

受付期間 随時

提出先 〒731-1595

北広島町有田 1234 番地

北広島町役場 財政課 管財契約係

提出方法 郵送または持参

3. 小規模修繕について

契約種目に修繕関係の項目があります。対象となる修繕は、北広島町が発注するもののうち、建築・設備関係等の修繕内容が軽易でかつ履行が容易な修繕（概ね 30 万円未満）をいいます。

問 財政課 管財契約係 IP ☎ 050-5812-1859

契約種目 (大分類：修繕関係)

| 中分類 | 小分類 |
|-----------|-----------|
| 1. 建築関係修繕 | 外壁 |
| | 屋根等 |
| | ガラス |
| | 建具 |
| | 内装 |
| | 錠鍵 |
| | 大工 |
| 2. 設備関係修繕 | 左官 |
| | その他建築関係修繕 |
| | 空調設備 |
| | 電気設備 |
| | 通信設備 |
| | 給水設備 |
| 3. その他修繕 | 排水設備 |
| | その他設備関係修繕 |
| その他修繕 | その他修繕 |

自衛官候補生などの募集

| 募集種目 | 応募資格 | 受付期間 | 試験日 |
|--------------------|--|--------------------------------------|---|
| 自衛官候補生 | 18 歳以上 27 歳未満 | 通年 | 受付時にお知らせします |
| 防衛大学校学生 一般 (後期) | 18 歳以上 21 歳未満 高卒 (見込含) または高専 3 年次修了者 (見込含) | 平成 30 年 1 月 20 日～ 1 月 26 日 | 1 次試験：平成 30 年 2 月 17 日 2 次試験：平成 30 年 3 月 9 日 |
| 高等工科大学校 (推薦) | 男子で中卒 (見込含) 17 歳未満の成績優秀かつ 学校長の推薦 | 平成 29 年 11 月 1 日～ 12 月 1 日 | 平成 30 年 1 月 6 日～8 日のうち指定日 |
| 高等工科大学校 (一般) | 男子で中卒 (見込み含) 17 歳未満 | 平成 29 年 11 月 1 日～ 平成 30 年 1 月 9 日 | 1 次試験：平成 30 年 1 月 20 日 2 次試験：平成 30 年 2 月 1 日～4 日 のうち指定日 |
| 貸費学生 | 大学の理学部、工学部 3・ 4 年次または大学院修士 課程在学 | | 平成 30 年 1 月 27 日 |

問 自衛隊可部募集案内所 ☎ 082-815-3980

防 災 最 前 線

北広島町消防本部
IP050-5812-1119
火災情報
IP050-5812-8119

冬本番！暖房器具の取扱いに注意



あなたのおうちは大丈夫?!
ストーブやファンヒーターの近くで洗濯物を干している、気づかないうちにこれらに燃え移る危険性がありますので絶対にやめましょう。また、外出・就寝の際は、確実に消火するようにしましょう。
エアゾール缶などを暖房器具の周囲に放置しておくとな射熱や熱伝導により過熱され、爆発するおそれがあります。エアゾール缶などの管理には十分注意しましょう。



また、ストーブの中でも電気ストーブは直接火が見えないため、一見安全そうに見えますが、ストーブの周辺は石油ストーブなどと同様に、非常に高温となりますので注意が必要です。
暖房器具の周囲は常に整理整頓するように心がけましょう。

■大切な命を守るために住宅用火災警報器を設置しましょう。
■消防署では、救急講習を随時受け付けています。



もし、あなたの目の前で大切な人が喉になにか詰まらせてしまったら・・・あなたならどうしますか？



口や喉に異物（食べ物など）を詰まらせてしまったときの除去の方法は次のとおりです。

●問いかげに反応がある場合

声を出せなかったり、喉を押さえるようなサインを出している場合、周りに119番通報を依頼し、次の行動を繰り返し行います。

背部叩打法

・背中を叩きやすい位置に移動します。

・手の付け根で肩甲骨の間を力強く、何度も連続で叩きます。



腹部突き上げ法

・傷病者を後ろから抱えるように腕を回します。
・片手で握り拳を作り、その親指側をみぞおちの下に当てます。

・反対の手で、拳を包みこみ、手前上方に突き上げます。



傷病者が妊娠している（または、その可能性がある）場合や高度な肥満体型の方には、背部叩打法のみ行います。

●反応が無いまたは、途中で無くなった場合

ただちに119番通報し、心肺蘇生法（胸骨圧迫と人工呼吸）を行います。

本署第2隊 勤続2年目

宮本 泰徳(19歳)

年末の慌ただしい時期は火に対する警戒心が薄れがちになることから、消防署では、防火意識の高揚を図るために年末警戒を実施します。（12月25日～12月31日）
年末警戒では、警備体制を強化するとともに、消防車両によるパトロールを行い、町民の皆さんに防火を呼びかけます。

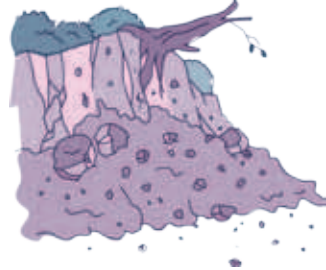
年末特別警戒中



私は外出や就寝の際、必ず暖房器具の火が消えていることの確認を徹底しています。皆さんも火の取扱いには十分注意し、新しい年を迎えるようにしましょう。

土砂災害警戒区域等の指定及び警戒避難体制整備に係る説明会

広島県では、土砂災害防止法に基づき、土砂災害（土石流、がけ崩れなど）のおそれのある渓流・斜面の地形や土地利用状況などについて基礎調査を行い、被害のおそれのある土地の区域を、土砂災害警戒区域及び特別警戒区域として指定する取り組みを進めています。



この度、八重小学校区の調査が完了したことから、区域指定に関する説明会を次のとおり開催します。

日時 11月22日（水）午後7時から
対象 八重小学校区の地域の方（ただし、中山地区は昨年度に指定を完了したため除きます）

会場 八重小学校体育館
内容 土砂災害防止法の概要

基礎調査結果のお知らせ
 区域指定後の警戒避難体制の整備

問 広島県西部建設事務所安芸太田支所
 ☎ 0826・22・0546
 北広島町役場 危機管理監
 IP ☎ 050・5812・1850

農振農用地区域からの除外・編入・用途変更申し出受付

町では、農業振興を図っていく地域を「農用地区域」として定め、優良農地の確保・保全に努めています。農用地区域内の土地は、農業以外の目的には利用できません。やむを得ず他の目的に利用する場合は、あらかじめ農用地区域から除外する手続きが必要となります。

これら農用地区域からの除外、編入、用途変更の申し出を12月に受け付けます。（手続き終了までに、最短でも6〜7か月の期間を要します。）

農用地区域から除外する場合は、決められた除外要件を満たしていることが必要で、除外要件を満たしていないと原則として除外は認められません。まずは自己所有地で農振農用地区域以外の土地はないか、十分検討したうえで、農林課または各支所産業振興係までお問い合わせください。

受付期間 12月1日（金）〜12月28日（木）

問 農林課 農業振興係

IP ☎ 050・5812・1857
 芸北支所産業振興係
 IP ☎ 050・5812・2112
 大朝支所産業振興係
 IP ☎ 050・5812・8001
 豊平支所産業振興係
 IP ☎ 050・5812・1124



**みつばちを飼育される方へ
 飼育届の提出をお願いします**

飼育群数の多少に限らず、趣味であっても蜜蜂を飼育する場合は、「蜜蜂飼育届」の提出が義務づけられています。飼育をする場合は毎年1月末までに広島県へ届出をお願いします。（手数料はかかりません。）

ただし、園芸作物の花粉交配用に飼育する場合など、届出が不要な場合もあります。くわしくは広島県庁畜産課または広島県西部畜産事務所へお問い合わせください。

問 広島県庁畜産課

☎ 082・513・3604
 広島県西部畜産事務所
 ☎ 082・423・2441

広島広域都市圏

Bリーグ・プロバスケットボールチーム
 広島ドラゴンフライズ共同応援

参加者募集

日時 平成30年2月17日（土）
 午後1時30分試合開始
会場 広島サンプラザホール ※現地集合
 （広島市西区商工センター）
参加費 大人1,600円 高校生以下1,300円

申し込み・問

往復はがきに、参加者全員の住所、氏名、年齢、電話番号と「ドラゴンフライズ共同応援希望」の旨を記入し、1月19日（金）（※消印有効）までに下記へ送ってください。

〒730-8586（住所不要）
 広島市役所広域都市圏推進課
 広島広域都市圏協議会
 ☎ 082-504-2017

あいみつ
第11回 鬚光記念
北広島町児童生徒自画像展



第11回鬚光記念 北広島町児童生徒自画像展の表彰式が、鬚光大賞を受賞した隅田 凜音すみだ りおんくんのほか多数の参加により、10月7日（土）、ショッピングセンターサンクス「ギャラリー森」で行われました。保護者の方などたくさんの方々に見守られる中、少し緊張した面持ちで授与されました。また、入賞した子どもたちには、副賞として東京国立近代美術館への招待と広島県立美術館での鑑賞会を行いました。

「心に残った東京国立近代美術館」

芸北小学校 5年

上田うえだ 朔太郎さくたろう

第11回鬚光記念北広島町児童生徒自画像展で、僕の描いた自画像が、北広島町長賞に選ばれました。最初聞いた時は、よく分からなかったけれど、家族や、先生に、「おめでとう」と、言ってもらった事で、少しずつこの賞をもらったことが実感できてきました。表彰式では、きんちょうしましましたが、前日の学校での練習や当日のリハーサルのおかげで、上手にできたと思います。

この自画像を描く時、特に気を付けた所は右向きの横顔だったの
 で、左からの光かげんを、調節しながら描いた所と、一回一回、全体のバランスを見ながら、首元や



北広島町長賞
 上田くんの自画像

口元、目元を描いていった所です。いっしょうけんめい描いたので、できあがりには自分でも満足できました。

表彰式の次の日から東京への招待旅行に西原 珠来にしはら じゅらいさんと行きました。朝、広島を出て昼過ぎに東京駅に到着しました。地下鉄に乗って国立近代美術館に行って、鬚光の自画像の本物を見ました。なんだかとてもドキドキしました。他には、結婚を決めるときにはお互いの姿を絵に描いて送り合っていたこともあったようで、びっくりしました。

その後の博物館では動物のはく製や恐竜の標本を見たりお土産を買いました。アメ横では人の多さに驚きました。珠来ちゃんとも仲良くなり、とても楽しかったです。スカイツリーは人が多くて、上がる事ができなかったのが残念でしたが間近で見ることが出来てとてもうれしかったです。

この二日間のことを僕はずっと覚えてお思います。本当にありがとうございました。



広島県立美術館での鑑賞会



審査員特別賞
おきももか 沖 百華さん (芸北中学校 1年)



翬光大賞
すみだりおん 隅田 凜音くん (八重小学校 1年)



北広島町教育長賞
西原さんの自画像

「招待旅行を通して」
本地小学校 6年
西原 珠来
「きれいに仕上げたい。」と思
ながら、私は自画像を描きました。
彩色は、自分の気持ちを表す「主
張色」を決めて塗るようと言わ
れたので、私は「黄色」を選んで
塗りました。それは、元気で明る
い様子を表せるからです。それか
ら、光が当たっているところや影
の所を表すのに、色を変えてい
ねいに塗りました。

先生から賞に入ったと聞いた時
は、信じられない気持ちでした。
うれしいのと驚きが混ざった気持
ちになりました。そして、招待旅
行で東京へ出発するときには、私
は少し不安になりました。「本当
に賞に入ったのか。」ずっと信じ

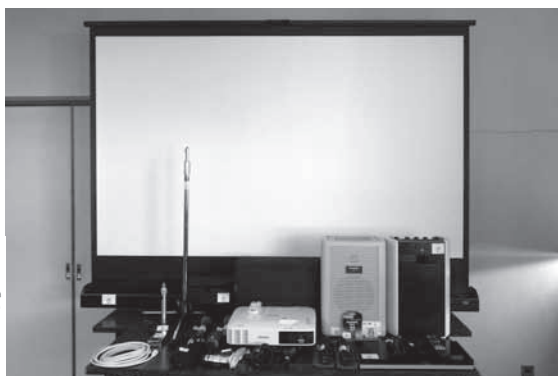
られませんでした。しかし、引率
の先生や一緒に招待された上田く
んはとても優しく親切だったの
で、気持ちが軽くなりました。
東京の美術館には、たくさん
の絵画や彫刻が並んでいました。あ
い光さんの絵もありました。「ど
こかを見て、何かを思っている人」
が描かれていました。私はそれ
を見て、「澄んだ青い大空を見てい
て、『なぜ戦争が激しくなったの
だろう。争いがなければ、大好き
な絵も描けるし、世界が平和にな
るのに』と想っている。」と想像
しました。あい光さんが生きてい
たら、どういうことを考えなが
ら描いたのか聞いてみたいと思
いました。
他にも美しく、淡い色も使われ
ていて、シンプルな絵だけれど、
刺激的な絵がありました。私は個
性豊かな表現が素晴らしいと思
いました。彫刻も細かいところまで
いてねいに彫ってあり、力強さが
伝わってきました。
旅行を通して、普段ではできな
いような体験ができ、上田くんと

もなかよくなり、嬉しく思いま
した。だから、このような機会をつ
くってください、一緒に来てくだ
さったみなさんにとっても感謝して
います。これから、今回の経験を
生かして、絵を描くときも、いろ
いろなことを想像しながら描きた
いと思います。

東京国立近代美術館を見学



左から西原さん、美術館の美術課長・
大谷さん、上田くん



宝くじの助成金で整備した資器材

宝くじ助成事業で

防火広報用視聴覚資器材を整備

消防本部では、女性防火クラブ員の方が家庭における初期消火活動、救出救護活動及び防火思想の普及啓発を図るため、防火広報用視聴覚資器材を整備しました。これは、(一財)自治総合センターが行っている宝くじの社会貢献広報事業として、宝くじの受託事業収入を財源として実施しているコミュニティ助成事業で整備したものです。



左から、広島県宅建業協会 北支部長の今田さん、公益対策特別委員長の小林さん、津村会長、箕野町長

地域社会への協力事業の一環として

広島県宅建業協会から車椅子寄贈

10月10日(火)、(公社)広島県宅地建物取引業協会から、車椅子3台を寄贈いただきました。同協会は会員数約2,500社からなる公益社団法人として、公正かつ自由な宅地建物取引による地域社会の健全な発展に取り組まれています。今回の寄贈も、地域社会への協力事業の一環で、町長室で津村 ^{つむら} 義康 ^{よしやす} 会長から箕野町長へ目録が贈呈されました。寄贈いただいた車椅子は千代田・豊平の公民館などに設置しました。



湯崎県知事と代表取締役の梅木 ^{うめき} 麗子 ^{れいこ} さん

広島県食育推進功労者表彰

株式会社早乙女たちの台所が受賞

千代田地域で伝統料理の継承や地産地消に10年以上取り組む、株式会社早乙女たちの台所が、広島県食育推進功労者表彰(農林水産業分野)を受賞し、10月18日(水)、湯崎英彦 ^{ゆづき} 広島県知事 ^{ひでひこ} から表彰状が贈られました。同社は平成18年に設立され、地域に昔からある葬祭時の「おとぎ弁当」、総菜や豆腐、ケチャップなどを地元食材で製造、販売。また、小学校での体験活動への協力など、幅広く活躍されています。



JA 広島市の檜山常務と箕野町長

JA広島市から

「とよむすめ茶」の売上金一部寄附

例年 J A 広島市から、「とよむすめ茶」の売上金の一部を寄贈いただいています。今年も10月11日(水)、J A 広島市の檜山 ^{ひやま} 常務が来庁され、箕野町長へ目録が手渡されました。この寄附金は、毎年、観光協会豊平支部が主体となり、豊平学園の児童生徒や各種団体が参加して行う豊平地域の龍頭山遊歩道整備事業(龍頭山美化キャンペーン)の活動費の一部として活用されています。



▼かまどで
ご飯炊き

▲県外からの修学旅行生に
人気のお好み焼き作り

千代田・豊平地域で

民泊受入家庭ミニ研修会を開催

小中高生の体験活動や修学旅行を受け入れる農山村体験推進事業のミニ研修会が開催されました。民泊受入家庭同士の交流やスキルアップにつなげようと、今回初めて北広島町農山村体験推進協議会（事務局：商工観光課）が実施したものです。10月15日（日）には、千代田地域の南方ゆとりの森で、お好み焼きなどの共同調理とおして、受入時のコミュニケーションの取り方などについて、情報交換を行いました。



- 1 一晩水に漬けた大豆をミキサーですり潰します
- 2 にがりを入れ、焦げないようにかき混ぜます
- 3 木枠やザルに流し込み、うまく固まったら完成

また、18日（水）には、豊平中央公民館で豆腐づくりの研修を開催。受入時に雨が降った場合、屋外での農作業体験などができず、提供できる体験メニューが限られ、家庭の困りごとになっています。そのため、雨の日でもできることを学ぼうと、大豆を煮るところから豆腐作りを勉強。参加者の中には、実際に小中高生と豆腐作りを行っている方もおり、お互いにコツなどを伝授しながら、和やかな研修会となりました。

平成30年成人式

日時 平成30年1月7日（日）
午後2時～4時（受付 午後1時～）

会場 千代田開発センター

対象者 平成9年4月2日～平成10年4月1日の間に生まれた方で、現在北広島町に住所のある方、または北広島町の出身（中学校卒業生など）の方

内容 式典・20歳のメッセージ・記念撮影など

その他 成人式当日は、一般の方も入場できます。

※対象者の方には、10月中旬に案内通知を送付しています。案内が届かないなど、ご不明な点がありましたらお問い合わせください。

☎教育委員会 生涯学習課

☎050-5812-1864



中祖さんと箕野町長

元 芸北町消防団 副団長

中祖 信雄さんが瑞宝単光章を受章

39年間にわたって消防団で活躍した、芸北地域の中祖 信雄さんが瑞宝単光章を受章されました。中祖さんは昭和48年に芸北町消防団に入団し、訓練指導員として各分団のポンプ操作訓練などを通じて団員を指導。平成3年4月には副団長に就任し、地域の防災態勢や消防組織の強化に尽力されました。また、昭和44年からは少年補導協助員として、青少年健全育成活動にも献身的に取り組んでいただいています。

年末年始の

ごみ収集なごみ持込

ごみ持込・ごみ収集

芸北広域きれいセンター（北広島町川井 11080 - 18）
午前9時～12時、午後1時～4時
IP ☎050-5812-6595

| 1月 | | | | | 12月 | | | | | | | | | | | | | 月日 | ごみ持込 | ごみ収集 |
|-------|-------|-------|-------|-------|--------|--------|--------|--------|--------|--------|--------|--------|--------|--------|--------|--------|--------|----|------|------|
| 5日(金) | 4日(木) | 3日(水) | 2日(火) | 1日(祝) | 31日(日) | 30日(土) | 29日(金) | 28日(木) | 27日(水) | 26日(火) | 25日(月) | 24日(日) | 23日(祝) | 22日(金) | 21日(木) | 20日(水) | 19日(火) | | | |
| ○ | ○ | × | × | × | × | ○ | ○ | ○ | ○ | ○ | ○ | × | × | ○ | ○ | ○ | ○ | ○ | | |
| ○ | ○ | × | × | × | × | × | × | ○ | ○ | ○ | ○ | × | × | ○ | ○ | ○ | ○ | ○ | | |

※ 12月3日(日)は日曜開場日です。一般家庭ごみの持ち込みにご利用ください。
※ 12月30日は土曜日ですが、ごみの持ち込みができます。(臨時開場)

し尿収集

大朝・千代田・豊平地域

千代田衛生興業有限会社 IP ☎050-5812-3067
※電話受付は12月19日(火)までをお願いします。

| 1月 | | | | | 12月 | | | | | | | | | | | | | 月日 | 大朝・千代田・豊平 |
|-------|-------|-------|-------|-------|--------|--------|--------|--------|--------|--------|--------|--------|--------|--------|--------|--------|--------|--------|-----------|
| 5日(金) | 4日(木) | 3日(水) | 2日(火) | 1日(祝) | 31日(日) | 30日(土) | 29日(金) | 28日(木) | 27日(水) | 26日(火) | 25日(月) | 24日(日) | 23日(祝) | 22日(金) | 21日(木) | 20日(水) | 19日(火) | | |
| ○ | × | × | × | × | × | × | ○ | ○ | ○ | ○ | ○ | × | × | ○ | ○ | ○ | ○ | ○ | |
| | | | | | | | | | | | | | | | | | | ○ 依頼締切 | |

芸北地域

株式会社クリンプロ ☎0826-28-1881

| 地域 | 12月 | 1月 |
|---------------------------------|--------|--------|
| ①雲耕・雄鹿原・大元・荒神原・中祖・橋山・政所宮地・八幡 | 7日(木) | 5日(金) |
| ②川小田・奥中原・奥原・大利原・苅屋形・草安才乙・土橋・南門原 | 14日(木) | 11日(木) |
| ③移原・大暮・小原・米沢・高野・溝口・美和 | 21日(木) | 18日(木) |
| ④細見・板村 | 28日(木) | 25日(木) |

年末年始にかけてのごみステーション収集や、芸北広域きれいセンターへの持ち込み受付の日程をお知らせします。
ごみの持ち込みや、し尿の収集依頼は、年末は特に混み合いますので、お早めをお願いします。
問 町民課 環境管理係 IP ☎050-5812-1854

3010 運動をご存知ですか？

3010 運動とは、宴会時の食べ残しを減らすためのキャンペーンです。

乾杯後 30 分間は席を立たずに料理を楽しみましょう。

お開き 10 分前になったら、自分の席に戻ってもう一度料理を楽しみましょう、と呼びかけて、食品ロスを削減するものです。



職場や知人との宴会から始めていただき、1人ひとりが「もったいない」と心がけ、楽しくおいしく宴会を楽しみましょう。

問町民課 環境管理係

IP ☎ 050 - 5812 - 1854

生物多様性きたひろ戦略 薪活編

せどやまの利用推進策

せどやまの利用推進に向けて、①せどやまの利用と管理、②生物多様性のモニタリング、③せどやま体験の推進 の3つの分野で取り組みを実施します。今回は、せどやまの木の利用促進にむけて、薪の利用と供給に関する施策を紹介します。

薪の利用

里山から切り出した木材を薪ストーブの燃料として利用する取り組みを推進します。

薪ストーブの導入促進

- ・薪ストーブ導入の費用補助
- ・公共施設等への薪ストーブ導入促進
- ・町内の住宅施工業者等を通じた広報 等

薪の加工販売体制

- ・薪加工の効率化による低価格化
- ・新たな加工販売拠点の創出

薪以外の事業収益の確保

- ・木材の質に応じた活用（建材等）
- ・薪ストーブ導入で削減した CO₂ 排出量の販売（クレジット化）



薪の供給

里山から木材を切り出すため、技術者育成などの取り組みを推進します。

伐採技術者の育成

- ・伐採技術等研修への参加支援
- ・伐採技術者の認定及びリスト化



小規模な森林経営団体への支援

- ・小規模かつ持続的な森林経営を行う、住民団体や NPO 等に対する支援策の検討

せどやま券の流通拡大の検討

- ・せどやま券の町内全域での流通の検討

問教育委員会 生涯学習課

IP ☎ 050 - 5812 - 1864

きたひろ
お知らせ伝言板

☎：問い合わせ先

お知らせについて、くわしくは文末に記載されている問い合わせ先☎へ電話をお願いします。なお、IP電話番号は下4桁のみを記載していますので、電話を掛ける際は050・5812の後に、4桁の番号をダイヤルしてください。

不妊検査・不妊治療費の助成

不妊検査や不妊治療を受けたご夫婦に対し、広島県と北広島町がそれぞれ、次のとおり費用の助成を行っています。

【広島県】

対象者 夫婦が共に不妊検査を開始しており、次に該当する方

- ・検査開始時に法的に婚姻している夫婦で、申請日に広島県内に住所があること

- ・検査開始時の妻の年齢が、35歳未満であること

助成額 夫婦が受けた不妊症の診断・治療のための検査・一般不妊治療に係る自己負担額の2分の1

(上限5万円)

申請先・☎

広島県西部保健所広島支所保健課

☎082・513・5526

【北広島町】

対象者 夫婦共に北広島町に住所があり、広島県の不妊検査費助成事業を受けている方、または妻が35歳以上39歳以下の方

助成額 県の助成額を除いた費用の全額(上限5万円)

その他 このほか、体外受精・顕微授精などの特定不妊治療費の助成も行っています。くわしくはお問い合わせください。

申請先・☎

保健課健康増進係IP☎1853

世界エイズデー

12月1日は世界エイズデーです。世界規模でのエイズの蔓延防止、エイズ患者やHIV感染者に対する差別・偏見をなくすことを目的としています。

広島県では、次のとおりHIV検査や相談を、無料で受け付けます。事前に電話予約が必要です。

日時 12月12日(火)

午前9時～11時

午後1時～2時

会場 広島県西部保健所広島支所
(広島県庁農林庁舎1階)

予約・☎

広島県西部保健所広島支所

☎082・513・5521

町営住宅等入居者募集(12月定期)

町営住宅等の入居者の12月募集を行います。くわしくは役場建設課管理係または各支所建設管理係までお問い合わせください。

募集住宅

山根田団地

(大朝)

志路原団地

(豊平)

琴谷団地

(豊平)

松崎団地【世帯棟】

(豊平)

申込受付期間

12月1日(金)～12月11日(月)

*土・日を除く

※入居可能日は平成30年1月10日(水)以降となります。

※応募者多数の場合は、受付期間終了後に抽選となります。

☎建設課 管理係 IP☎1860

芸北支所建設管理係IP☎2112

大朝支所建設管理係IP☎8001

豊平支所建設管理係IP☎1124

広島県最低賃金改定のお知らせ

平成29年10月1日から、広島県の最低賃金が時間額818円になりました。

広島県最低賃金は、県内の事業場で働くすべての労働者に適用されます。年齢、性別、雇用形態(常用・臨時・パート・アルバイト等)、支払形態(月給・日給・時間給等)の別を問いません。

また、特定の産業で働く労働者については、広島県最低賃金よりも金額の高い特定(産業別)最低賃金が適用される場合があります。くわしくはお問い合わせください。

☎広島県労働局賃金室

☎082・221・9244

広島北労働基準監督署

☎082・812・2115

町職員の不祥事について

平成29年9月28日（木）深夜、

芸北支所地域振興係主任が広島市安佐北区の国道で酒を飲んで自家用車を運転し現行犯逮捕されました。また、この直前には安佐南区内で信号待ちの軽自動車に追突し、搭乗者2名にケガをさせたとえ、現場を逃げた容疑にも問われています。これらは言語道断で法令上はもとより社会通念上も絶対に許される行為ではなく、町の指針等に基づき関係職員に次のような処分を行いました。

1. 職員の処分の内容

（処分日 平成29年10月31日）

(1) 沖田 浩二（芸北支所地域振興係主任）に対する処分

処分内容 懲戒免職

(2) 管理監督職員に対する処分

芸北支所長及び

豊平支所次長（事件発生時芸北

支所次長）

処分内容 嚴重注意

2. 特別職の給与減額

（議会へ提案した給与減額内容）

町長及び副町長

処分内容 減給10分の1、1か月間（平成29年12月分）

この度の職員の不祥事につきましては、住民の皆様の信頼を著しく損なうこととなり、心よりお詫びを申し上げます。今後二度とこのような不祥事を起こさせないため、全体の奉仕者である公務員としての自覚や高い倫理観の保持などを徹底し、不正行為を「させない・起こさせない」ための環境づくりを整備してまいります。

北広島町長 箕野 博司

障がいを知り、
共に生きる



「あいサポートアート展」開催

「あいサポートアート展」は、障がいのある方が、芸術活動への参加を通じて、生活を豊かにするとともに、県民の障がいへの理解と認識を深めることを目的として広島県内で開催されています。

北広島町では、次の日程で平成29年度「あいサポートアート展」巡回展示を開催します。入場は無料です。

是非ご来場いただき、障がいのある方の大きな力と作品の素晴らしさを実感してください。

開催期間 11月18日（土）から

11月24日（金）正午まで

展示会場 北広島町図書館 ※月曜・祝日休館

問 福祉課 地域福祉係

IP ☎ 050-5812-1851

（公財）ひろしま文化振興財団

平成30年度文化活動助成事業の募集

対象団体 県内に活動の本拠を有する文化活動団体など（※一定の要件があります）

対象事業 ①郷土の文化の継承・発展が期待できる事業

②地域振興や観光振興に繋がると期待できる事業

③平和をテーマとする文化芸術事業

助成額 ①と②は上限20万円

③は上限30万円

提出先 北広島町教育委員会生涯学習課

募集締切 平成30年1月19日（金）

決定時期 平成30年3月末

※対象事業の内容や要件など、くわしくは財団のホームページをご覧ください。

ひろしま文化振興財団 **検索**

問 教育委員会 生涯学習課

IP ☎ 050-5812-1864

| 仕事の内容 | 事業所名 |
|--------------------------------|----------------------------|
| 看護師・准看護師 など | (医) 社団せがわ会 千代田病院 |
| | (医) 社団慶寿会 千代田中央病院 |
| | 大朝ふるさと病院 |
| | 特別養護老人ホーム やすらぎ |
| | 北広島町豊平病院 |
| 北広島病院 | |
| 看護助手 | (医) 社団せがわ会 千代田病院 |
| | (医) 社団慶寿会 千代田中央病院 |
| 歯科衛生士 | みやけ歯科医院 |
| | 元林歯科医院 |
| 介護職・介護支援 専門員など | 特別養護老人ホーム やすらぎ |
| | (医) 社団慶寿会 千代田中央病院 |
| | 特別養護老人ホーム 正寿園 |
| | 老人保健施設あけぼの |
| 特別養護老人ホーム ゆりかご荘 | |
| 店舗運営管理 | (株) 誠企画 (わさ～る内食堂) |
| 小売店販売員など | (有) かわすみ |
| | auショップ 北広島店 |
| (株) シバオ 広島サービスセンター | |
| 総務業務など | 広島イーグル(株) |
| 営業 | テクノレイク(株) |
| 土木建築作業員・ 設備作業員など | (株) 竹下建設 |
| | (株) 広栄建設産業 |
| | (株) 森下電設工業 |
| | (株) 坂本工業 |
| | (株) トエル |
| | 三次電工(株) 北広島出張所 |
| | (有) 千代田電機サービスセンター |
| | 竹村石油(株) |
| | (有) ビーエム |
| | (有) ダイケン |
| (株) タカノエンジニアリング | |
| 現場オペレーター | (株) 下岡タイヤ産業 |
| 調理人 | 広島北ホテル |
| | 益水興産(有) |
| 接客業務など | 広島北ホテル |
| 食品製造など | 丸二(株) |
| 製造作業員 (工場作業など) | (株) 大田鋳造所 千代田事業所 |
| | テクノレイク(株) |
| | オオアサ電子(株) |
| | (株) 進栄工業 |
| | (株) セイユー |
| | カトウ家具工芸(有) |
| | (株) サステック |
| | (株) ジャパンエンジニアリング・ワークス千代田工場 |
| | (株) タカノエンジニアリング |
| | (株) 中野石材 |
| | エーエスレジン(株) |
| | (株) ハタヤデザイン |
| | (株) カセイ |
| 北広島エコファクトリー 西日本リネンサプライ(株) | |
| 広島イーグル(株) | |
| 水処理施設維持管理職 | 千代田衛生興業(有) |
| 環境整備職 | 千代田衛生興業(有) |
| 産業廃棄物処理従事者 | 喜楽鋳業(株) 広島総合工場 |
| 運転手(トラック・ 機械・バス・タク シーなど) | 福山通運(株) 広島北支店 |
| | 喜楽鋳業(株) 広島総合工場 |
| | (有) 大朝交通 |
| | 千代田タクシー |
| | 北広島タクシー |
| | (株) 下岡タイヤ産業 |
| | (株) 竹下建設 |
| | (有) ダイケン |
| | 出水運輸センター(株) 広島営業所 |
| | (株) エムジー・カーズ千代田 |
| 自動車技術(自動車整備) | 車検の速太郎 千代田店 |
| 自動車検査員 | 車検の速太郎 千代田店 |
| 農業 | (有) 千代田ファーム |
| | (株) 誠企画 |
| 美容師 | ku-ra HAIR FIT |
| スポーツ | 大朝まぢくり(有) |
| 倉庫作業 | 出水運輸センター(株) 広島営業所 |
| 清掃 | (株) タカキベーカーリー 千代田工場 |
| 保育士 | さつきヶ丘こども園 |
| | 蔵迫保育所 |

求人情報コーナー

平成29年11月7日現在

パートの募集

| 仕事の内容 | 事業所名 | 事業所名 |
|-------------------|-----------------------------|----------------------------|
| 看護師・准看護師 | (医) 社団慶寿会 千代田中央病院 | 特別養護老人ホーム やすらぎ |
| | 北広島病院 | 立川医院 |
| 看護助手 | (医) 社団せがわ会 千代田病院 | |
| 介護職・介護支援 専門員など | 特別養護老人ホーム やすらぎ | 北広島町社会福祉協議会 |
| | グループホーム・デイサービス きららの里 | (医) 社団せがわ会 通所・訪問介護事業所 |
| | 社会福祉法人 三矢会 | 障害福祉サービス ホームきずな・びいばぶ |
| | 芸北小規模多機能ホーム・芸北デイサービス | あけぼの訪問介護事業所 |
| 特別養護老人ホーム ゆりかご荘 | | |
| 歯科衛生士 | みやけ歯科医院 | |
| 栄養士 | タカキベーカーリー 千代田工場内グリーンハウス(株) | |
| 小売店販売員 など | Life shop かわすみ | ローソン千代田インター店 |
| | (有) 種補商店<セブンイレブン広島千代田インター店> | メイト(有) <<セブンイレブン大朝店>> |
| | (株) フレスタ サンクス店 | パレット 千代田店 |
| | メイト(有) <<セブンイレブン千代田本店店>> | 高谷(株)(ファッションハウスルックルック千代田店) |
| | メイト(有) <<セブンイレブン千代田春木店>> | auショップ 北広島店 |
| (株) コスモス薬品 | ローソン北広島町 蔵迫店 | |
| 事務員など | ヤマト運輸(株) 広島千代田センター | テクノレイク(株) |
| | (有) つかさランドリー | (株) ハタヤデザイン |
| | エコートレーディング(株) 広島支店 | 車検の速太郎 千代田店 |
| | 福山通運(株) 広島北支店 | |
| 土木作業員など | (株) タカノエンジニアリング | (有) ビーエム |
| 調理人 | 特別養護老人ホーム やまゆり | (株) 誠企画(わさ～る内食堂) |
| | 北広島町(給食調理員) | タカキベーカーリー 千代田工場内グリーンハウス(株) |
| | きたひろ市場 | (株) 広鉄二葉サービス |
| 接客・調理補助 など | 千代田OGMゴルフ倶楽部 | (株) むさし |
| | (有) 新見仕出し店 | (株) どんぐり村 |
| | きたひろ市場 | 広島北ホテル |
| | (株) サルボ両備 寒曳売店 | 田原温泉5000年風呂 |
| | エムサービスジャパン(株) やまびこ広島事業所 | お好み焼き 三八 松浦 |
| | (株) 広鉄二葉サービス | (株) 亀の家(アザレア千代田) |
| | (株) フレスタ サンクス店 | タカキベーカーリー 千代田工場内グリーンハウス(株) |
| 食品製造など | のどか 旬菜屋 | |
| | (株) タカキベーカーリー 千代田工場 | (有) 西漬 大朝工場 |
| | (株) フレスタ サンクス店 | (株) 誠企画(わさ～る内食堂) |
| | 広島協同乳業(株) | (株) ショウワコーポレーション |
| | (株) キャリアメイク | 西川物産(株) 千代田工場 |
| 製造作業員 (工場作業) | (株) セイユー | (株) サルツ |
| | (株) ホットスタッフ広島 | テクノレイク(株) |
| | (株) ショウワコーポレーション | (株) カセイ |
| | (株) タカノエンジニアリング | (株) やまびこ 広島事業所 |
| | (株) ダスキンプログラクト 中四国 | (株) 進栄工業 |
| | (株) ジャパンエンジニアリング・ワークス千代田工場 | |
| | 配達員 | 日本郵便(株) |
| 配達 | (株) 誠企画 | |
| 送迎 | (有) 千代田ファーム | |
| 倉庫作業など | エコートレーディング(株) 広島支店 | |
| 清掃 | (株) さんびる | (株) 亀の家(アザレア千代田) |
| | サマンサジャパン(株) | (有) ホームクリーン |
| 美容師 | ku-ra HAIR FIT | |
| キャディ | 千代田OGMゴルフ倶楽部 | |
| 警備員 | (株) タック | (株) ニットー 三次営業所 |
| 農業 | (株) 誠企画 | (有) 千代田ファーム |
| | (有) 山本屋養鶏場 | SUN SMILE FARM |
| 保育士 | 大朝保育所 | 蔵迫保育所 |
| 保育士+保育補助 | 蔵迫保育所 | |
| スキー場の運営 | (株) マックアース 芸北国際スキー場 | (株) マックアース ユートピアサイオト |

* 広報紙発行日に、すでに募集が終了している場合もあります。

問 北広島町求人情報センター (企画課 地域振興係内)
IP ☎ 050-5812-1856
Webサイト <http://www.town.kitahiroshima.lg.jp/>

11月30日(木)

- 固定資産税 [4期]
- 国民健康保険税 [5期]
- 後期高齢者医療保険料 [5期]

12月25日(月)

- 国民健康保険税 [6期]
- 後期高齢者医療保険料 [6期]

>>> Population 人口と世帯

[10月末日現在] (): 前月比

| | | |
|-----|---------|-------|
| 人口 | 19,097人 | (11減) |
| 転入 | 51人 | |
| 転出 | 44人 | |
| 出生 | 9人 | |
| 死亡 | 27人 | |
| 世帯数 | 8,576世帯 | (6増) |

>>> Editor's postscript 編集後記

◆山々の色づきとともに秋が深まり、朝晩の冷え込みで冬が近づきつつあることも感じる日々となりました。千代田中学校サッカー部が夏の県選手権に続いて県総体でも優勝を果たしました。県選手権の後に出場した中国大会で惜しくも敗れた時、サッカー部の主将は「秋の県総体で優勝してみんなで笑って終われるよう、頑張りたい」と話していました。「あの感動(県選手権優勝)をもう一度」を目標に掲げ、ケガで出場できなかった選手の想いも胸に、県総体に臨んだそうです。日頃の練習や試合で築き上げてきたチームワークが見事に実った秋。有言実行を果たした選手の皆さん、本当におめでとうございます。

平成30年版広島県民手帳 販売中

「平成30年版広島県民手帳」を役場本庁総務課及び各支所地域振興係で販売しています。

ポケット版 630円(税込)

デスク版 1,200円(税込)

☎総務課 情報電算係

IP☎050-5812-1850

Stop

消費者トラブル

架空請求メール等にご注意ください!

◀相談内容▶

夫のスマートフォンに「有料動画の閲覧履歴がある。本日中に連絡がない場合は法的措置に移行する」という内容のショートメッ



セージ(SMS)が届いた。夫が記載されていた電話番号に電話をすると、「請求を取り下げるには5万円必要。コンビニで5万円分のギフトカードを購入して、番号を教えるように」と言われたらしい。相手は大手のインターネット会社を名乗っている。今後どのようにすればよいか。(50歳代 女性)

(参考：広島県生活センター「くらしのフレッシュ便 No.113」)

◀ひとこと助言▶

- 架空請求に関する相談が多数寄せられています。身に覚えのない請求や心あたりがあっても不審な請求のときは相手に連絡しないようにしましょう。
- 他人から言われてプリペイドカードを購入したり、カード番号等を伝えたりしてはいけません。
- 困ったり、不安に感じたりしたときは、北広島町人権・生活総合相談センター(消費生活相談室)または広島県生活センターにご相談ください。

◎困ったときは、消費生活相談室へ!!

北広島町人権・生活総合相談センター
(北広島町有田495-1)

☎0826-72-5571 [消費生活相談室専用]
毎週月・木曜日(祝日・年末年始除く)10時~12時・13時~16時

☎広島県生活センター

☎082-223-6111

月~金曜日(祝日・年末年始除く)9時~17時

☎北広島町人権・生活総合相談センター

IP☎050-5812-5020



きたひろを撮る No.21

Photograph of Kitahiroshima
北広島町観光写真コンテスト入賞作品



【北広島町長賞】 秋色に染まる (撮影場所：千代田地域)

【第11回(平成28年)北広島町長賞】

撮影者 沖田 真弓さん
(広島市安佐南区)

綺麗な風景や気になった物を撮りたいと思い、写真を撮りました。それから、もつと上手に撮りたいと思い、コンデジ*から一眼レフに切り替え、写真教室に通い始めました。

そこでご指導していただいた先生に、北広島の自然を教えてくださいました。身近で素晴らしい景色に出会えることができ、感動の連続でした。最初の感動は、掛頭山からの雲海。朝早くに起きて通いました。写真を撮ることで新しい世界が開けたように思います。

この写真は、ちょうど紅葉の美しい時に古保利薬師に行くことができ撮影しました。静けさの中、鮮やかな紅葉が素晴らしく夢中で撮りました。賞をいただきましたとても嬉しく励みになりました。ありがとうございます。

これからも北広島に足を運んで、感動してもらえる写真が撮れるよう、努力していきたいと思えます。

*コンデジ…コンパクトデジタルカメラ



北広島町 観光写真コンテスト

締切間近
11/30 (木) まで

北広島町の自然や史跡・民俗芸能などの魅力を表現した作品を募集しています。募集要項など、くわしくは、北広島町観光協会ホームページをご覧ください。

問 (一社) 北広島町観光協会

IP ☎ 050-5812-6908

ぐるっと、きたひろしま 検索