

広報 KITA HIROSHIMA  
きたひろしま

8月号

August  
令和4年 2022.8  
No.210



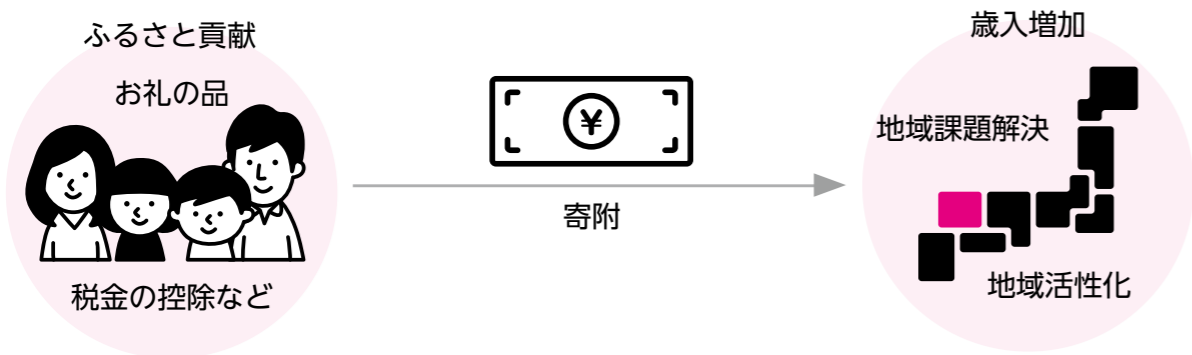
新たな体験  
夏って楽しい！

# ヒト マチ ツナグ

## ふるさと寄附

問 まちづくり推進課 地域づくり係 IP ☎ 1856

### Q 01 どんな制度?



ふるさと寄附とは、「ふるさと納税」とも呼ばれ、生まれたふるさとや応援したい自治体に寄附ができる制度です。手続きをすると、**寄附金のうち 2,000 円を超える部分は、所得税の控除や還付、住民税の控除**を受けることができます。

あなた自身で寄附金の使い道を指定でき、特産品などのお礼の品ももらえる\*魅力的なしくみです。

北広島町では、①自然の保全②伝統文化の継承③教育の振興④その他（定住促進やまちづくり）にこの寄附金を活用しているほか、パラアスリート白砂匠庸選手やソフトテニスクラブチームのどんぐり北広島などのトップアスリートを支援するふるさと寄附を受け付けています。

### Q 02 ふるさと寄附の魅力って?

1

お礼の品

2

税金の控除など

3

ふるさと貢献

寄附金額が 5,000 円以上の人には、金額により北広島町の特産品を贈呈しています。  
(※町外に住民票がある人のみ)

控除上限額内で合計寄附額から 2,000 円を引いた額について、所得税の控除や還付、住民税の控除を受けることができます。

寄附金をどのように使うのか、その用途を選ぶことができます。あなたの寄附が、あなたの希望の事業に使われます。

## 私のオキニイリ。 My favorite place

(有)栗栖建設(孫の手・猫の手サービス)代表取締役社長

04 もりたなかし 森田隆司さん



**私**のお気に入りの場所は、子どものころよく遊んだ「牛の子淵」です。3mの高さがある崖から飛び降りることが、私たち遊び仲間では勇気の証であり、ステイタスでした。ほかにも、もぐっては魚をつかんだり、対岸に向けて石投げをしたりと子どものころの夏の思い出がギュッと詰まった場所です。

新庄で生まれ育った私は現在、家業の建設業を継ぎ、加えて地域のおたすけ隊「孫の手・猫の手サービス」を立ち上げ、さまざまな困りごとを解決する仕事もしています。

また、移住希望者の相談相手や、空き家の紹介、地域の草刈り、桜の世話などボランティア活動もがんばっています。移住者に私たちが大好きな大朝を「選んでよかった」と思ってもらいたいですし、今住んでいる人にも、もっと大朝を好きになってほしいと思っています。

「牛の子淵」は、今は仕事柄、水位を見に行くくらいですが、やはり夏になると、この場所とともに有る記憶が思い出されます。「牛の子淵」の由来ですが、同名の民話があります。北広島町のホームページや図書館の本でも紹介されていますので、ぜひ読んでみてくださいね。

### My favorite place



北広島町新庄にある「牛の子淵」

今も地域の子供たちが遊ぶ世代を越えて愛される場所  
▷アクセス  
北広島町図書館から約 700 m 徒歩 8 分程度

▼ Next baton ▼  
チャレンジ精神旺盛でバイタリティ溢れるエリックさんに渡します!

問 商工観光課観光振興係 IP ☎ 8080

## Contents

- P 2 【連載】私のオキニイリ。
- P 3 ふるさと寄附
- P 6 保険証などの更新
- P 8 子育て世帯生活支援特別給付金
- P 9 資源ごみリサイクル運動
- P 10 お盆期間のバス運行予定
- P 11 まちづくり懇談会の開催
- P 12 【連載】きたひろ今昔ものがたり
- P 13 【連載】障がいを知り、共に生きる
- P 14 【連載】健康ひろば
- P 15 【連載】防災・地域づくり
- P 16 きたひろお知らせ伝言板
- P 17 撮影レポートまちの話題
- P 19 【連載】STOP 消費者トラブル

### 【今月の表紙】

生まれ変わった大朝 B & G のプール。6月18日のリニューアルオープン式典の後に行われた SUP・水泳体験会で、船のようなボードに乗った子どもたちは、非日常の新しい体験を楽しんでいました。



## 人口と世帯 >>> Population

人口	17654 人	(5 増)
世帯	8379 世帯	(20 増)
社会増減	【転入】 88 人	【転出】 65 人
自然増減	【出生】 8 人	【死亡】 26 人

(※令和 4 年 6 月末時点)

## 納税期限 >>> Tax payment

8月1日(月)	8月31日(水)
●固定資産税 [2期]	●町県民税 [2期]
●国民健康保険税 [1期・全期前納]	●国民健康保険税 [2期]
●後期高齢者医療保険料 [1期]	●後期高齢者医療保険料 [2期]

## 求人情報 >>> Job offer

北広島町では、無料職業紹介を行っています。町内での就職を考えている人は、気軽に相談してください。

問 北広島町求人情報センター  
(まちづくり推進課地域づくり係内)  
IP ☎ 1856



求人情報  
検索

寄附の状況

令和3年度もふるさと寄附金制度に多くの寄附がありました。この尊い寄附金は、寄附の趣旨に沿って活用します。

まちづくり推進課地域づくり係 IP 1856

令和3年度ふるさと寄附制度

寄附の件数 **2,565** 件  
寄附の総額 **129,906,200** 円



たくさんの寄附をありがとうございました！



【使途希望内訳】

自然の保全に関する事業	
生物多様性の保全と活用	5,292,000円 (80件)
湖沼・河川の適切な管理	4,967,000円 (69件)
森林の適正な管理	4,334,500円 (123件)

伝統文化の継承に関する事業	
歴史・文化遺産の保存と活用	5,078,600円 (79件)
文化施設の整備	881,600円 (32件)
伝統行事・郷土芸能の保存と活用	2,199,600円 (59件)

教育の振興に関する事業	
学校施設の整備	17,768,600円 (169件)
生涯学習の推進	1,662,000円 (27件)
ふるさと教育の推進	1,029,000円 (25件)

その他	
定住促進事業の推進	1,048,000円 (15件)
協働によるまちづくり (芸北地域)	1,678,000円 (26件)
協働によるまちづくり (大朝地域)	209,500円 (18件)
協働によるまちづくり (千代田地域)	255,000円 (12件)
協働によるまちづくり (豊平地域)	465,000円 (6件)
事業の指定なし	63,935,500円 (901件)
令和3年8月豪雨災害支援	2,555,200円 (402件)

トップアスリートの活動支援	
どんぐり北広島ソフトテニスクラブ	5,236,000円 (162件)
パラアスリート 白砂匠庸選手	1,176,000円 (49件)

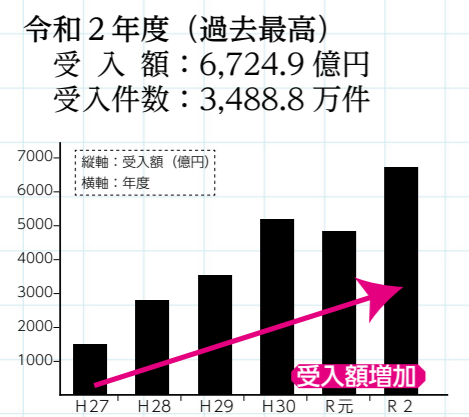
地域団体のまちづくり活動支援	
安芸吉川会「国宝『狐ヶ崎の太刀』」写しの作成事業	9,504,100円 (345件)
原西さんさい広場キャンプ場整備事業	631,000円 (35件)

※1回の寄附で複数の使途を指定する場合があるため、寄附件数と使途希望内訳の合計件数は一致していません

【寄附者一覧】

1千円寄附者 小椋桂子様 原田佳奈様 桜井啓三様	樋口涼子様 宮本修様 坂田絢子様 加藤正文様 隅岡和史様 三田義之様 横町達彦様 井之上浩様 高橋南枝様 世羅毅様 神手悦子様 上岡健司様 荒木猛様 香川謙司様 高橋真奈美様 島崎俊二様 朝倉行彦様 石田靖様 安藤謙二様 相楽駿介様 徳永涼美様 松村睦月様 真倉仁司様 森本真澄様 河島岳志様 寺澤潤様 明井孝弘様 赤星絵里様 國原俊則様 金廣伸也様 沼田敏明様 坂本敬三様 潮田光政様 西岡克典様 佐藤啓朗様 木村尚子様 本田友弘様 遠藤五月様 田尾光寛様 中野たいじ様 三上孝徳様	1万3千円寄附者 関根依久子様 石澤久美子様 水口智佳様 天野あゆみ様 馬淵洋志様 広瀬智子様 1万5千円寄附者 中本裕二様 川口みゆき様 佐々木剛史様 寺岡義布史様 1万6千円寄附者 萩原洋輔様 2万円寄附者 岩田公正様 河野幸正様 西村美雪様 野崎武司様 田中厚司様 宮庄良行様 名柄江満様 藤正洋吾様 石崎一茂様 黒田昌志様 島津邦弘様 小林俊毅様 湯浅敦様 安澤加代子様 THANH HANG様 樋口充様 佐々木武様 加藤優介様 太江田竜太様 西村達也様 上田昭憲様 望月雅子様 岡田民男様 田高和子様 2万5千円寄附者 米澤淳様	3万円寄附者 棚谷耕治様 西村輝様 西村正恵様 松木富士雄様 川村晃右様 吉岡一頭様 瀧野友裕様 永井俊介様 田邊真治様 内山晴夫様 3万5千円寄附者 合田亜紀様 4万円寄附者 入澤徹二様 織田義彬様 謝温龍様 5万円寄附者 幸田寧様 齊藤敏雄様 小川徹様 近藤多喜男様 平みゆき様 甲斐卓英様 大槻直瑞様 6万円寄附者 田中利和様 松本正人様 増田靖紀様 羽場洲志様 松村正剛様 宮下雄喜様 6万2千円寄附者 濱崎克敏様 7万円寄附者 西村豊様 8万円寄附者 森本賢宇様 9万円寄附者 野崎義雄様 10万円寄附者	山縣文治様 齊藤那音様 福山健次郎様 西本健治様 松崎憲美様 末本朱美様 中川裕二様 10万5千円寄附者 西村栄時様 12万円寄附者 平井和明様 望月正彦様 15万円寄附者 清見宣正様 16万円寄附者 杉本正衛様 16万6千円寄附者 前田匠様 20万円寄附者 日高宮子様 20万2千円寄附者 西山幸生様 23万円寄附者 大島功様 28万円寄附者 松野美智雄様 山本善大様 30万円寄附者 石橋三千男様 50万円寄附者 迫谷富三様 73万円寄附者 三原修様 穂満一成様 203万円寄附者 山坂哲郎様 匿名希望 (2,078人) 120,172,500円 合計 129,906,200円
-----------------------------------	--	---	---	--

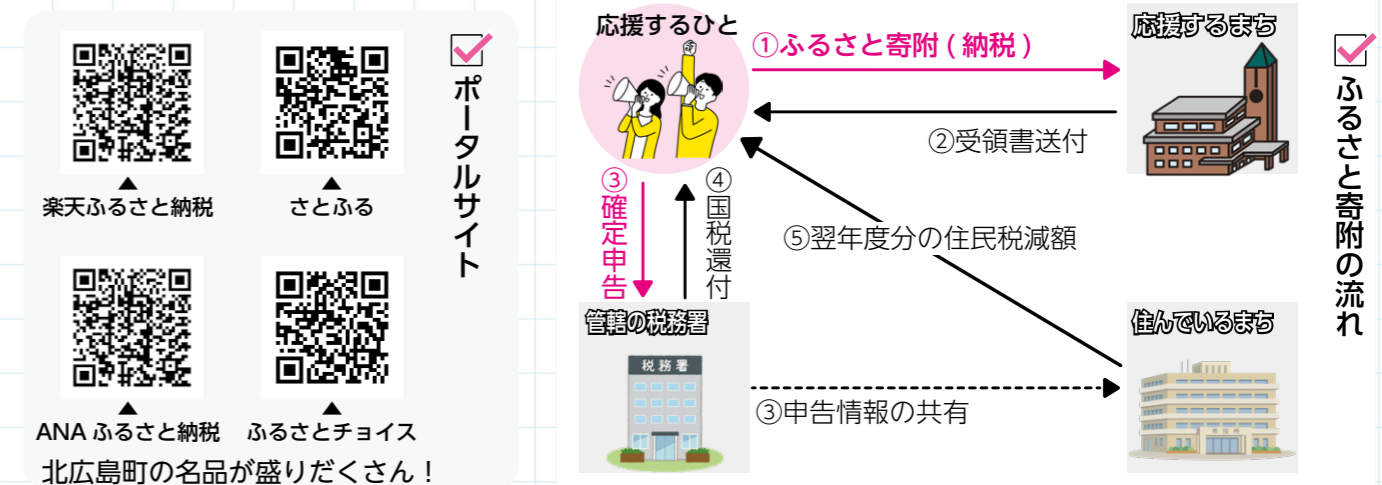
ふるさと納税の受入額 (全国計)



令和3年度北広島町の人気返礼品 (一部)



DATA



新型コロナウイルス感染症の影響で  
収入が減少した人や世帯への

## 国民健康保険税 後期高齢者医療保険料 介護保険料 } 減免

新型コロナウイルス感染症の影響により、収入が減少した人や世帯は、国民健康保険税などが減免される場合があります。

### ▷減免の対象となる保険税(料)

令和4年度分の保険税(料)で、令和4年4月1日から令和5年3月31日までの間に納期限があるもの

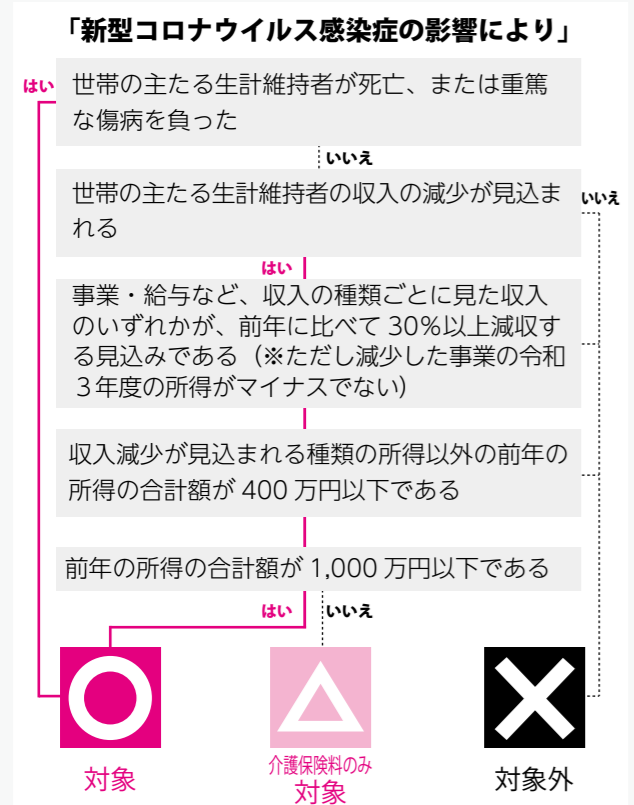
### ▷申請方法

申請書や収入が確認できる書類を提出

※詳しくは、7月中旬に発送する各保険税(料)

納税通知書などに同封する「減免に関するお知らせ」を確認してください。

### 減免対象判定簡易フローチャート



※簡易的なものであるため、詳細は必ず確認してください。  
※国民健康保険税は、「非自発的失業者の軽減」の適用を受けることができる場合、原則減免を受けることができません。

### (国民健康保険税・後期高齢者医療保険料)

☎税務課所得係 IP ☎ 1852

### (介護保険料)

☎保健課介護保険係 IP ☎ 1853

## ! 国民健康保険被保険者証の更新時には注意してください

○届いた被保険者証の住所、氏名などの内容に誤りがないか確認してください。

○職場の健康保険に加入した人や被扶養者になった人で、国民健康保険の資格喪失を届け出していない人は、職場の健康保険証、国民健康保険の被保険者証を持って、町民課住民係または各支所で資格喪失の届出を提出してください。

○新しい被保険者証は被保険者証に記載の住所に送付します。実際に住んでいる住所と異なる場合には、あらかじめ転居などの手続きをしてください。

○国民健康保険税の未納がある場合は、早急に納付をお願いします。通常の被保険者証を交付できない場合があります。



## ! 後期高齢者医療被保険者証の負担割合が変更されます

令和3年1月から令和3年12月までの所得状況などをもとに、負担割合(1割または3割)を判定します。その結果、8月以降に割合が変更となる人がいます。

また、減額認定証の申請をした人で、今年度も引き続き対象となる人は、後期高齢者医療広域連合から保険証と一緒に新しい減額認定証が送られます。

## ? 国民健康保険 限度額認定証とは

入院・手術などで医療費が高額になる場合に、医療機関の窓口で提示することにより、ひと月の支払いを一定の金額(自己負担限度額)にとどめ、負担を軽減することができる証です。必要な人は、町民課住民係・各支所まで相談してください。



令和4年7月有効期限の

# 被保険者証・受給者証などが更新されます

7月31日が有効期限の次の被保険者証や受給者証、認定証などが更新されます。なかには、更新の申請が必要なものがあります。送付する申請書類をよく確認し、必要に応じて更新の申請をしてください。

また、これらを8月1日以降に使用する場合には、必ず新しいものを提示してください。有効期限の切れた古いものは、個人情報が出ないように、はさみなどで断裁して廃棄するか、担当課または各支所に返却してください。



### ■7月31日が有効期限の証票で更新されるもの

名称	旧証票	新証票	更新の対象	申請	更新後の証票送付時期	申請書類送付時期	問い合わせ
国民健康保険被保険者証	藤	水	すべての国民健康保険加入者	×不要	~7月末	-	
国民健康保険限度額適用認定証	オレンジ	オレンジ	医療費が高額で、限度額適用を受けており、8月以降も医療施設を利用する人(※年齢・所得などの条件により証票が異なる)	○必要	-	6月下旬	
限度額適用・標準負担額減額認定証	緑	緑			-		
後期高齢者医療被保険者証	青	オレンジ	すべての75歳以上の人	×不要	~7月末	-	町民課 住民係 IP ☎ 1854
重度障害者医療費受給者証	緑	オレンジ	身体障害者手帳1~3級または療育手帳A・Bを持ち、受給者証を持っている人	○必要	~7月末	6月上旬	
ひとり親家庭等受給者証	オレンジ	青	18歳到達年度末までの子どもがいるひとり親家庭で、受給者証を持っている人	○必要	~7月末	6月上旬	
精神障害者医療費受給者証	白	白	精神障害者手帳1級と自立支援医療受給者証を持っている人	○必要	~7月末	6月上旬	
介護保険料負担限度額認定証	白	白	負担限度額認定を受けていて、8月以降も介護保険施設を利用する人	○必要	~7月末	6月下旬	保健課 介護保険係 IP ☎ 1853
介護保険負担割合証	桃	桃	要介護(支援)認定などを受けている人	×不要	~7月末	-	

## 農業者なら誰でも入れる「終身年金」 農業者年金で積立を

問農林課農地調整係 IP ☎ 1857

農業者年金は、農業従事者のうち、自営農業に従事する個人が加入できる年金制度で、国民年金(基礎年金)の上乗せ年金の1つです。

農業者年金の問い合わせや相談は、北広島町農業委員会か最寄りの農業協同組合にお願いします。

### ▶農業者年金のポイント

#### ①農業者なら誰でも入れる「終身年金」

○年間60日以上農業に従事し、国民年金第1号被保険者(保険料免除者を除く)である60歳未満の人が加入できます。

○35歳未満で一定の要件を満たす人は保険料引き下げの対象になります。

○農業者年金は、積立方式・確定拠出型で少子高齢化時代に強く、自分がかけた金額は年金として生涯もらえます。(80歳前に死亡した



場合は、死亡一時金を遺族に支給)

#### ②一定の要件を満たせば保険料の国庫補助も!

○認定農業者で青色申告の人や、その人と家族経営協定を結んだ配偶者・後継者など一定の条件を満たす人には、保険料の国庫補助があります。経営継承など一定の要件を満たせば将来は特例付加年金として受給できます。

#### ③生涯を通じて税制面で大きな優遇措置!

○支払った保険料は、家族分も含めて全額が社会保険料控除の対象となり、所得税や住民税などの節税になります。

○将来受け取る農業者年金には公的年金等控除が適用されます。

## 令和3年度結果発表

# 資源ごみリサイクル町民総ぐるみ運動事業

問町民課環境管理係 IP ☎ 1854

リサイクルできると知らずに捨てているものはありませんか?

例えば、包装紙やお菓子の箱などの「ごつ紙」や、新聞紙や段ボールなどは「古紙類」として分別することができます。

北広島町では、ごみの減量化と資源のリサイクルを推進するため「資源ごみリサイクル町民総ぐるみ運動事業」として、自治会やPTAなどの登録団体が集めた資源ごみの量に応じて助成金(7円/kg)を交付しています。

昨年度は、新型コロナウイルスの影響で資源ごみの回収量が減少しましたが、約375t(令和2年度比で約8t減)のごみが資源へと生まれ変わりました。

今年度も分別を意識して、より多くのごみを資源として活用しましょう。



▲ごみの出し方・分け方

### 資源リサイクルステーションに缶・ビンが登場!

▽場所 役場本庁南側駐車場

▽時間 24時間いつでも  
(※年末年始は除く)

▽対象 新聞・雑誌・段ボール・ごつ紙などの古紙・**缶・ビン**

▽料金 無料



一、洗って捨てること  
一、ビンは色別に分けること

## 新たに支給対象になった人 児童扶養手当の受給には手続きが必要です

問福祉課子育て支援係 IP ☎ 1851

次の「対象となる児童」を監護する父または母、養育者は、児童が18歳(政令で定める程度の障がいがある場合は20歳未満)になってから、最初の3月31日まで児童扶養手当を受給することができます。

新たに児童扶養手当の支給対象となる人は、福祉課子育て支援係に相談してください。

### ▶対象となる児童

①父母が離婚した児童

②父または母が死亡した児童

③父または母が政令で定める程度の障がいの状態にある児童

④婚姻によらないで生まれた児童 など

※公的年金などを受給している場合は対象外です。ただし、障害基礎年金などの受給者は、障害年金の「子の加算部分」の額が児童扶養手当額より低い場合、その差額分を受給できます。  
※婚姻の届出をしていないが事実婚の状態にいたり、児童福祉施設(母子生活支援施設、保育所や通園施設などを除く)に児童を入所措置している場合は、手当は支給されません。他にも条件がありますので、詳しくはお問い合わせください。

### 手当額(令和4年4月~)

子どもの人数	手当額	
	全部支給	一部支給
1人	43,070円	43,060円~10,160円
2人目(加算額)	10,170円	10,160円~5,090円
3人目以降(加算額)	6,100円	6,090円~3,050円

※一部支給の手当額は、所得に応じて決定します

### すでに受給している人は

児童扶養手当を受給している人は、毎年8月1日現在の状況を届け出る必要があります。7月下旬に通知を送付しますので、「現況届」に必要事項を記載、書類を添えて、受付期間中に必ず受給者本人が来庁して、届け出てください。

▷期間 8月1日⑧~8月31日⑧※⑨⑩を除く  
午前8時30分~午後5時15分

▷場所 福祉課または各支所住民係

## 低所得の子育て世帯へ 特別給付金を支給します

問福祉課子育て支援係 IP ☎ 1851

新型コロナウイルス感染症が長期化するなかで、低所得の子育て世帯を支援するため、子育て世帯生活支援特別給付金を支給します。該当する人は、福祉課までご連絡ください。

▷申請期間 令和5年2月28日⑩まで

▷提出場所 福祉課または各支所住民係

▷給付額 児童1人あたり一律5万円

詳しい情報は右のQRコードから  
ホームページで確認できます →



### ●ひとり親世帯分

▷対象要件(①~③のいずれか)

①児童扶養手当受給者(令和4年4月分)

②年金※1などが支給され、①を受けていない

③家計が急変し①の人と同水準の収入になった

▷申請の要否

①→申請は不要(6月に支給済)

②③→申請が必要

※1 遺族年金、障害年金、老齢年金、遺族補償など  
※2 令和4年4月分

### ●ひとり親世帯以外分

▷対象要件(①に加え、②か③に該当する人)

※ひとり親世帯分の給付金を受け取った人を除く

①令和4年3月31日時点で18歳未満(特別児童扶養手当受給者は20歳未満)の児童を養育する父母など

②令和4年度の住民税(均等割)が非課税

③家計が急変し、住民税非課税相当の収入になった

▷申請の要否

・児童手当※2または特別児童扶養手当を受給し住民税非課税→申請は不要(6月に支給済)

・上記以外の場合→申請が必要

## 主要施策の事業説明や参加体験型の意見交換 まちづくり懇談会を開催します

問財政政策課政策契約係 IP ☎ 1859

北広島町では、行政と町民が一体となった協働のまちづくりの推進に向け、まちづくり懇談会を毎年開催しています。

今年も、この懇談会を次のとおり4地域で開催します。行政から主要施策などの事業説明を行うほか、今回は「カーボンニュートラル（地球温暖化対策）」をテーマにワークショップ形式で意見交換を行う予定です。

なお、参加にあたって事前の申込は不要です。当日会場にお越しください。



開催日	8月18日(木)	8月19日(金)	8月25日(木)	8月26日(金)
地域	大朝地域	芸北地域	豊平地域	千代田地域
会場	大朝地域づくりセンター	芸北文化ホール	豊平地域づくりセンター	北広島町まちづくりセンター
時間	いずれも午後7時から開始し、午後8時30分終了予定です			

## 地方創生を支援する 企業版ふるさと納税

問財政政策課政策契約係 IP ☎ 1859

### 企業版ふるさと納税（計2件）

企業版ふるさと納税は、企業が市町村などの地方創生の取組に対して寄附を行った場合に法人関係税を税額控除するものです。

北広島町が取り組む地方創生事業を支えるために、新たに2社から寄附がありましたので紹介します。

## 寄附の公表

企業名	金額
(株)ちゅピCOM	1,000,000円
中国木材(株)	1,000,000円
(株)大広エンジニアリング	300,000円

ご支援ありがとうございます。  
お寄せいただいたご厚志は、  
有効に活用させていただきます。



## 令和4年度 お盆期間のバス運行予定

問まちづくり推進課地域づくり係 IP ☎ 1856

今年のお盆期間のバス運行は次の表のとおりです。なお、8月17日(木)からは、平常ダイヤでの運行を予定しています。詳しくは、下記事業者などにお問い合わせください。



地域	運行者または路線名	日程					
		8/12 金	8/13 土	8/14 日	8/15 月	8/16 火	8/17 水
芸北	総企バス（オ乙線・八幡線・溝口線）	○	○	×	×	×	○
	総企バス（加計戸河内線）	○	○	▲	▲	▲	○
	総企バス（芸北あき亀山線）	○	○	○	○	○	○
	総企バス（千代田芸北・金城線）	○	○	×	×	×	○
	大朝交通（美和線）	○	○	×	×	×	○
	ホープタクシー芸北（美和・中野・雄鹿原・八幡）	○	△	△	△	△	○
大朝	ホープバス（大朝千代田線）	○	○	×	×	×	○
	大朝交通（美和線）	○	○	×	×	×	○
	中国 JR バス（広浜線）	○	○	○	○	○	○
	邑南町営バス（大朝線）	○	○	○	○	○	○
	ホープタクシー大朝（大朝・新庄）	○	○	×	○	○	○
	千代田巡回バス（畑・壬生線）	○	○	×	×	×	○
千代田	千代田巡回バス（川戸壬生線、寺原今田線）	×	×	×	×	×	×
	北広島町営バス（千代田八千代線）	○	○	×	×	×	○
	総企バス（千代田芸北・金城線）	○	○	×	×	×	○
	ホープバス（大朝千代田線）	○	○	×	×	×	○
	豊平バス花そば（豊平千代田線）	○	○	×	×	×	○
	ホープタクシー千代田（北部・西部・南部）	○	○	×	○	○	○
豊平	豊平バス花そば（豊平千代田線、今吉田線）	○	○	×	×	×	○
	豊平バス花そば（下石線、吉木長笹線）	×	×	×	×	×	×
	総企バス（芸北あき亀山線）	○	○	○	○	○	○
	総企バス（千代田芸北・金城線）	○	○	×	×	×	○
	あなたく（塩明線 鷺木～加計）	○	×	×	○	○	○
	ホープタクシー豊平（北部・南部）	○	○	×	○	○	○

○…平常ダイヤ △…⊕・⊙・⊗ダイヤ ▲…⊕・⊗ダイヤ ×…運休

### お問い合わせ先一覧

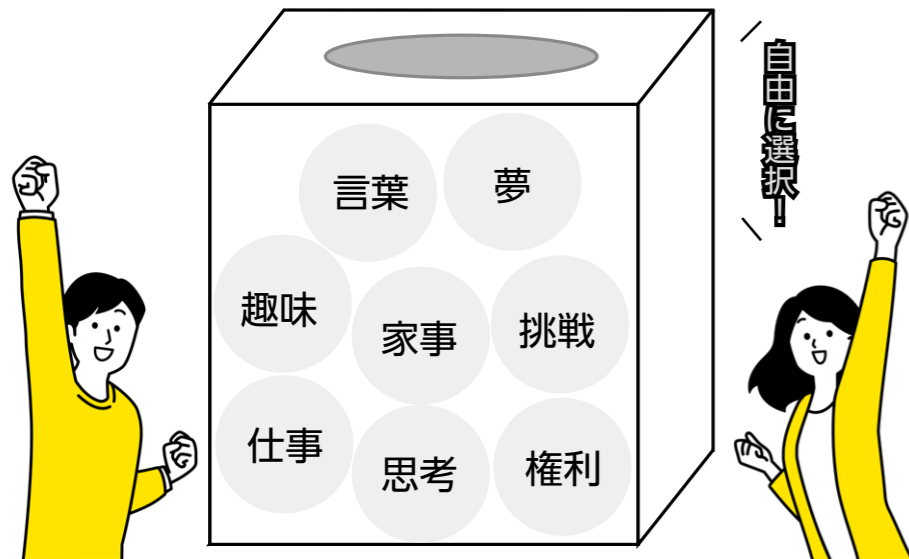
路線	問い合わせ
総企バス・ホープタクシー芸北	(有)総合企画コーポレーション ☎ 0826-35-1199
ホープバス（大朝千代田線、美和線、ホープタクシー大朝）	(有)大朝交通 IP ☎ 2233
邑南町営バス（大朝線）	邑南町地域みらい課 ☎ 0855-95-1117
千代田巡回バス（川戸壬生線）	壬生交通（株） IP ☎ 3111
千代田巡回バス（寺原今田線、畑壬生線）	(有)八重タクシー IP ☎ 2181
ホープタクシー千代田	ホープタクシー千代田予約センター ☎ 0826-73-0655
豊平バス花そば・ホープタクシー豊平	(有)豊平交通 ☎ 0826-83-0077
あなたく（塩明線）	安芸太田町企画課 ☎ 0826-28-1972
上記以外の交通全般について	北広島町まちづくり推進課 IP ☎ 1856

### 広告

# 男女共同参画社会って？

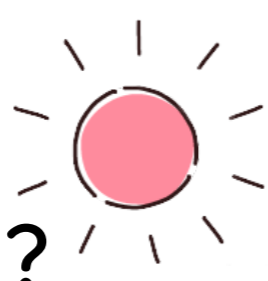
～男女ともに夢や希望を持てる社会の実現へ～

☎北広島町人権・生活総合相談センター IP ☎ 5020



「女性（男性）とはこういうもの（こうあるべき）」という考え、生き方に制限されることなく、職場、学校、家庭、地域などの社会のあらゆる分野で性別にかかわらず個性と能力を十分に発揮できる社会のことを男女共同参画社会といいます。

日常生活の中で当たり前になってしまっている男女の役割を一度見つめなおし、「男女共同参画」について考えてみましょう。



## きたひろ — 写真で比べる今と昔 —

# 今昔ものがたり

☎北広島町まちづくりセンター IP ☎ 2249

▶大正時代に撮影



▶今年1月撮影



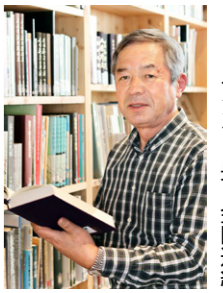
約100年後

### 第4回 <都志見>

#### 耕地整理と直線道路

左上の写真には、耕地整理されたばかりの形の良い水田が並んでいます。大正時代には、都志見だけでなく各地で盛んに耕地整理が行われていました。その整然と広がる水田を切り裂くように、南北に走る白い直線道路のコントラストが目を引きまします。その直線道路が手前で急カーブしているのは、直線の手前にある丘を迂回する必要があったからです。その丘は、都志見を一望できる地元民の憩いの場所でもありました。

現在、丘は崩されて直線道路はさらに伸びています。大正時代に耕地整理された水田も、平成の圃場整備でいっそう広くなり、形も整えられました。



千代田地域づくりセンター センター長 金田道紀

**無料講演会**  
**都志見往來日記**  
 ～広島藩の絵師岡嶋山の旅～  
 講師 かねだみちのり 金田道紀  
 日時 8月4日(土)  
 午前10時～11時  
 会場 北広島町まちづくりセンター  
 申込 不要

きたひろ今昔ものがたりワイド版



障がいを知り、共に生きる

☎福祉課地域福祉係 IP ☎ 1851

## NHK 放送受信料の免除

障害者手帳を持っている人で、免除の適用条件に該当する場合は、放送受信料の免除の適用を受けることができます。免除の適用を受けるには、窓口で免除申請手続きをしてください。

- ▶申請窓口 福祉課・各支所住民係
- ▶申請に必要なもの 障害者手帳・印鑑

区分	対象	適用条件
全額免除	身体障害者手帳を持っている人がいる世帯	世帯構成員全員が町民税非課税
	療育手帳を持っている人がいる世帯	
	精神障害者保健福祉手帳を持っている人がいる世帯	
半額免除	視覚・聴覚障がい者	視覚障がいまたは聴覚障がいにより、身体障害者手帳を持っている人が世帯主で、受信契約者
	重度の身体障がい者	身体障害者手帳1級または2級の人が世帯主で、受信契約者
	重度の知的障がい者	療育手帳(ア)またはAの人が世帯主で、受信契約者
	重度の精神障がい者	精神障害者保健福祉手帳1級の人が世帯主で、受信契約者

※免除は、日本放送協会放送受信規約により1年ごとに調査が実施され、免除事由がなくなった場合、NHKから文書が届き、免除事由が無くなった月の翌月分から放送受信料が請求されます。

## とよかん通信

☎北広島町図書館 IP ☎ 3775



予約はこちら

図書館職員  
今月の  
おすすめ本



(本館所蔵)

『農家直伝ヒモ&ロープの結び方』  
のうさんぎょせんぶん かきょうかい  
 (農山漁村文化協会編/農山漁村文化協会)

ヒモやロープには、用途に合わせた結び方がいろいろあります。この本は、「百姓」には欠かせないヒモとロープの結び方を、写真やイラストでわかりやすく紹介しています。付属のDVDでは、動画で実際の様子を見ることができますので、ぜひご覧ください。

読む知る  
SDGs



(本館所蔵)

『すごいね！みんなの通学路』  
にしだよしこ  
 (ローズマリー・マカーニー文、西田佳子訳/西村書店)

世界の子ども達が通学する姿をとらえた写真絵本です。川の中を歩いたり、高い山を越えたり、岩のトンネルやつり橋を通る子どもたちもいます。学校にたどり着くまでの道のりに困難がある子どもたちがいる、ということも小学校低学年から理解するのに役立つ絵本です。



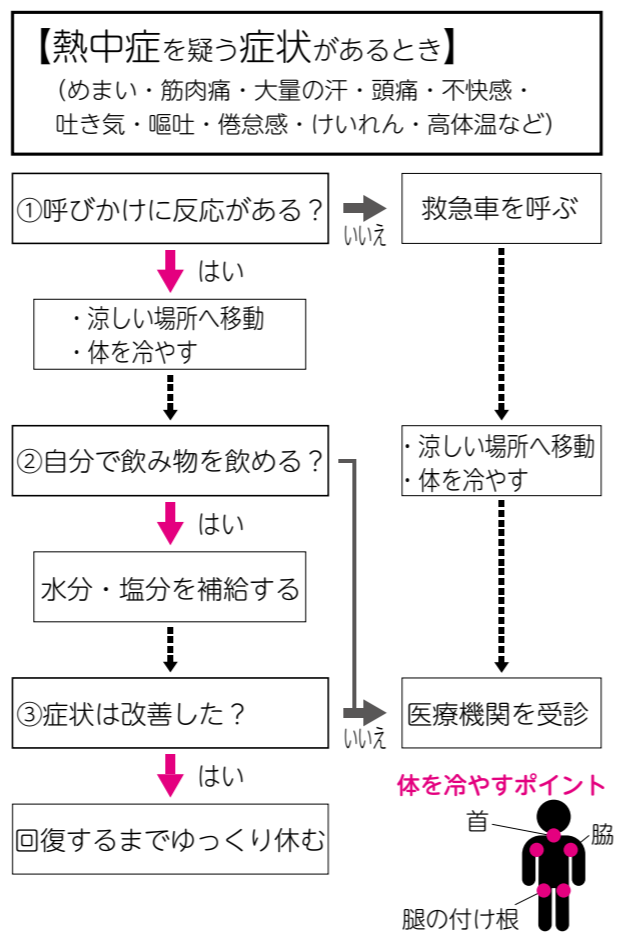
**Fire fighting spirits** 北広島町消防本部  
IP ☎ 1119  
**防 災最前線** 火災情報  
IP ☎ 8119

■ 2022 年度全国統一防火標語 ■  
「お出かけは マスク戸締り 火の用心」

熱中症に注意しましょう

**熱** 中症は体温が上がり体内の水分や塩分のバランスが崩れ、体温の調節機能が働かなくなり、めまい、けいれん、頭痛などさまざまな症状を起こす病気です。毎年7月ごろから救急搬送や死亡者数が急増しています。また、コロナ禍により日常的にマスクを着用しています。マスクは熱をため込むため、熱中症になるリスクが高くなるので、注意が必要です。

熱中症を予防するには、喉の乾きを感じる前に、こまめな水分補給、扇風機やエアコンなどを使用して涼しく過ごす工夫をしましょう。



For your health  
**健康通信**  
保健課健康増進係 IP ☎ 1853

飲酒で血圧は下がる？上がる？

**血** 圧が気になる方にとってお酒が血圧に影響するのか気になりませんか？

少量の飲酒の場合、血圧が下がることもありますが、一定量以上のお酒を飲むと確実に血圧が上がります。では「一定量」とはどのくらいなのでしょう？日本高血圧学会の基準によると右の表の通りで、女性や少量飲酒で顔が赤くなる人、65歳以上の高齢な人はさらに半分程度にする必要があります。

それに加えて、酒のつまみによるカロリー・塩分の摂取が関連していると言われていたため、

カリウムの多い豆製品、枝豆、豆腐などがおすすめです。

また、寝酒をすると眠りが浅くなったり、夜間頻尿の原因になることがあり、睡眠の質に悪影響を及ぼす可能性があります。睡眠不足による血圧上昇を防ぐため、寝る前の飲酒はやめて、週に2日は飲酒をしない日を作りましょう。

○1日の適正飲酒量

日本酒 (15%)	1合	
ウイスキー (40%)	ダブル1杯	
ビール (5%)	中瓶1本 (500ml)	
チューハイ (7%)	1缶 (350ml)	
焼酎・泡盛 (25%)	1合	
ワイン (12%)	グラス1杯	

※1日の適正飲酒量は上記のいずれか1種類のみです

**ミライと夢 地域とともに**  
地域おこし協力隊通信・集落支援員だより  
まちづくり推進課地域づくり係  
IP ☎ 1856

渡り鳥がやってくる場所づくり

長笹おためし住宅が始まって6年目に入りました。昨年度は、コロナ禍の影響で2件の利用に留まりましたが、長期の利用により総利用日数は283日でした。利用者のうち1組の夫婦が豊平地域に定住されました。今年も1件長期利用の相談を受けています。

また、豊平地域では「自然とひとのつながりを学ぶ会」を開催し、渡り鳥の巣箱を制作しました。今では戸谷を中心に、森の宝石とも呼ばれているブッポウソウなどの渡り鳥を呼び込む気運が高まっています。



ブッポウソウは以前から今吉田の万代池周辺で見られていたため、新たに巣箱を購入し、別府1か所と下郷3か所の計4か所に巣箱を設置しました。ブッポウソウは環境省が公表するレッドリストで絶滅危惧IB類に指定され、近い将来に野生での絶滅の危険性が高いと言われています。

この巣箱をきっかけに鳥にも人にも豊平地域で心地良い時を過ごしてもらい、いつかブッポウソウが子育てをする光景を見られる日が来るよう活動を続けていきます。(中)

こんにちは！  
地域包括支援センターです。  
地域包括支援センター IP ☎ 1853

Q 判断能力が低下したときの支援制度ってあるの？

A 成年後見制度を利用できます。

成年後見制度とは、認知症、知的障がい、精神障がいなどによって判断能力が低下した方に対して、本人の権利を守る人（後見人など）を選び、法的に支援する制度です。

①どんな支援？

- 本人の意思を大切にし、心身の状態を考慮しながら次のことを行います。
- 入院や施設入所、サービス利用の契約
- 年金など金銭や不動産の管理など

②どのように利用？

診断書など必要書類を準備し、家庭裁判所に申立てを行います。本人、配偶者、4親等内の親族のほか、町長などが申立てできます。

③後見人に選ばれる人は？

本人の心身の状態、財産、生活状況を踏まえて家庭裁判所が選びます。親族のほか弁護士、司法書士、社会福祉士等の専門職が選ばれることがあります。

④費用はかかる？

申立て時には、診断書などの取得費用（約1～2万円）と専門医の鑑定が必要な場合は鑑定料（約3～5万）、後見人が選ばれた後は、後見人への報酬が必要です。報酬の額は、家庭裁判所が本人の財産等から判断して決めます。

成年後見制度の利用に関する相談は、地域包括支援センターまでご連絡ください。



【撮影レポート】まちの話題



平成30年7月豪雨での復旧支援活動などが称えられ、令和元年防災功労者内閣総理大臣表彰の表彰式に代表として出席した

6/月 瑞宝双光章

6 元北広島町消防団長の橋本寅夫さん

瑞宝双光章を受章した橋本寅夫さんを町長室に招き、叙勲の伝達を行いました。

橋本さんは、昭和51年に当時の千代田町消防団に入団。農業を営む傍ら、地域の防災活動に携わり副団長などを務めました。

市町村合併から10年が経過した平成27年には北広島町消防団団長に就任し、頻発する災害対応や消火活動、町外での復旧支援活動の指揮をとり、消防団の組織力向上に貢献しました。



染められたシャツは個性豊かな作品になった

5/月 衣にすりし昔の里か燕子花

30 芸北小児童がカキツバタの里を見学

芸北小学校4年生が八幡のカキツバタの里を訪れました。児童たちは3年生の頃からカキツバタと牧野富太郎博士について学習しており、今回は実際にカキツバタが植えられているほ場で作業を見学しました。また、カキツバタの花を採取した後、カキツバタの里づくり実行委員会のみなさんのはからいで、かつて牧野博士が行った白いシャツに花を擦り付けて紫色に染める体験をしました。



整備したポータブルバッテリーと投光器

6/水 芸北地域振興協議会

8 ポータブルバッテリーを整備

宝くじコミュニティ助成事業を活用して、ポータブルバッテリー7台、LED投光器7個を芸北地域振興協議会が整備しました。同事業は、(一財)自治総合センターが宝くじの収益金を財源に、地域コミュニティ活動の発展と、宝くじの普及広報を図るため、コミュニティ振興に必要な設備などの整備に関する助成を行うもので、整備により、地域コミュニティ活動のさらなる活性化が期待されます。



Kumahira Athletic Fieldで保育施設の園児たちとサッカー

6/火 たくさん友だちできるかな

7 3年ぶりの園児交流を実施

包括連携協定を締結している㈱ダイハツ広島販売の協力により、女子サッカーチームアンジュヴィオレ広島から4選手、2コーチを招き、3年ぶりとなる園児交流保育を行いました。

同社から寄付された52個のボールを使って、サッカーを楽しんだ10保育施設90人の園児たち。指導した八木秀一コーチは「このような交流は久しぶり。サッカーの楽しさを感じてもらおうよい機会になれば」と目を細めました。

佐柄達哉	田中晃文	児玉充敬	前卓朗	第一選挙区(八重地区)	当選人
河原秋夫	宗廣幸雄	小田敏春	官田浩六		

5月16日㊿に告示された山県郡千代田町土地改良区総代総選挙は、定数と同じ立候補者数であったため、無投票となりました。5月21日㊿の選挙会において、届出のあった人を当選人と決定しました。

山県郡千代田町土地改良区総代

きたひろお知らせ



Kitahiroshima information

分からないことは各問合せ先にお気軽にご連絡ください。IP電話番号は下4桁のみを記載しています。

5月16日㊿に告示された大朝土地改良区総代総選挙は、定数と同じ立候補者数であったため、無投票となりました。

大朝土地改良区総代

山県郡千代田町土地改良区事務局(農林課内) IP 1857

菅野信	西田文彰	橋本忠文	和田良則	第五選挙区(川迫地区)	当選人
森脇祐二	田村一志	前原正典	朝原辰夫		
上野勇	大下正則	松島圭三	是角正治	第四選挙区(本地地区)	当選人
岡廣勲	輪田孔俊	上田富男	金口孝己	第三選挙区(南方地区)	当選人
山根敬三	道川彰司	十川満	山本一久	第二選挙区(壬生地区)	当選人
本田清春	道庭敏見	谷口武雄	今知育男		
前原武人	坂本範章	上田榮治			

歯周病は、成人期の歯を失う最大の原因となります。また、歯周病は全身の疾患と深く関連し、糖尿病

歯周疾患健診

山県郡大朝土地改良区事務局(大朝支所 産業建設係内) IP 8001

鈴木正美	宮庄和典	佐伯譲二	多田博雄	中村孝一郎	中村俊雄	田中壽	牧原早人	竹岡宏毅	六信豊彦	藤本克介	岸田芳朗	井藤博和	岡政年	石橋俊男	当選人
小堀敏臣	隅田秋則	郷田康雄	郷田信夫	中村俊雄	中村俊雄	田邊文秋	渡忠二	鉄増正信	原寄昭三	上村幸吉	田村善行	白砂幹男	白砂頼信	篠浦一則	

じ立候補者数であったため、無投票となりました。5月21日㊿の選挙会において、届出のあった人を当選人と決定しました。

●法定免除 障害年金や生活保護法の生活扶助を受給している人などが届け出ると免除されます。  
●申請免除 本人、配偶者、世帯主の前年の所得に応じて4段階の基準額があり、基準額以下であれば、全額免除のほか、保険料の¼、½、¾を納付すると残りが免除となる一部納付があります。  
山県郡大朝土地改良区事務局 IP 1854

国民年金保険料免除

経済的な理由などで納付が難しい場合は、免除申請ができます。  
●国民年金保険料免除  
尿病や心臓病などの生活習慣病を引き起こすと言われています。定期的に歯科検診を受け、歯周病を予防しましょう。今年度の対象者には、歯周疾患検診の受診券を送付しています。受診券を紛失した人はお問い合わせください。  
●対象者 今年度中に40・50・60・70歳になる人  
●実施医療機関 町内の歯科医院  
●費用 1人1回500円  
●受診期間 令和5年3月末まで  
山県郡大朝土地改良区事務局 IP 1853



>>> Questionnaire 読者アンケート

締切 7/31



ほうれん草マカロニ

(パッケージ作成中のため賞味期限は手書きになります)  
プレゼント提供：(株)中原ファーム【裏表紙に関連記事】

広報紙に対する意見や感想などを、次の二次元コードからお寄せください。はがきでの応募も可能です。応募者のなかから、抽選で3人にプレゼントをお送りします。また、意見・感想などは紙面で紹介する場合があります。



〒731-1595  
北広島町総務課 広報きたひろしま担当者 宛  
(住所は省略できます)

- ①今月号の感想
- ②広報紙に対する意見・要望
- ③住所・氏名・郵便番号
- ④年齢・性別
- ⑤ペンネーム (ない場合は実名で掲載)



6月号の感想などをご紹介します

・若い人が花田植に参加されていて素敵だと思いました。  
・町内のご長寿さん特集を見たいです。  
やーみん さん

・大門さんの記事が良かったです。長笹に足を運んでみたいと思いました。  
・健康に関することを特集してほしいです。  
デンボ さん

貴重なご意見ありがとうございました！

>>> Editor's postscript 編集後記

何を書こうか考えていたとき、あるニュースが目飛び込んできました…「梅雨明け」。みなさんご存知かもしれませんが、1951年の統計開始以降で初めての6月中の梅雨明けとのことでした。じゃあ次に早かったのはいつなんだ？と思えば、気象庁のウェブサイトを見てみると、7月3日(1978年)でした。約40年前！これから夏本番、涼スポットを探す私のスマホがどんどん熱くなっていきます。(●)



消費者トラブル

実在する組織をかたる  
フィッシングメールに注意

《事例》

大手通販サイトからクレジットカード番号を登録し直すようにとのメールが来たので、記載されていたURLをクリックし名前やカード番号などを入力した。その後、約1万7千円分のカード利用がされていたことが判明した。(80歳代 男性)

《ひとこと助言》

- 通販サイト、クレジットカード会社、フリマサービス運営事業者、携帯電話会社などの実在する組織をかたり、パスワードやアカウントID、暗証番号、クレジットカード番号などの情報を搾取するフィッシングの手口が多く発生しています。
- メールに記載されたURLには安易にアクセスせず、事業者の正規のホームページでフィッシングに関する情報がないか確認しましょう。
- メールのURLにアクセスし、個人の情報を入力してしまうと、クレジットカードや個人情報情報を不正利用されるおそれがあります。もしアクセスしてしまっても、個人情報情報は絶対に入力してはいけません。
- 困った時は、消費者ホットライン188にご相談ください。  
(参考：見守り新鮮情報 第420号)



◎困ったときは、消費生活相談室へ!!

**北広島町消費生活相談室**  
☎ 0826-72-5571 [消費生活相談室専用]  
毎週(●) (●)・年末年始除く)  
午前10時～午後4時  
☎ 広島県生活センター  
☎ 082-223-6111  
(●)～(●) (●)・年末年始除く) 午前9時～午後5時  
☎ 北広島町人権・生活総合相談センター  
IP ☎ 5020

令和5年4月採用 8月5日(金)締め切り!

北広島町職員を募集中!

職種	採用予定人数	受験資格 (令和5年4月1日時点)
一般事務職	5名程度	22歳～35歳(A)
		18歳～21歳(B)
保健師	若干名	36歳未満 ・保健師資格を有する人 ・採用までに取得見込みの人
消防職	3名程度	18歳～25歳

**試験日** 9/18 (日)

1つでも当てはまったら、応募あるのみ!

詳しくはこちら

- 北広島町が好き!
- まちづくりがしたい!
- 地域の役に立ちたい!

☎ 総務課行政管理係 IP ☎ 1850

【撮影レポート】まちの話題



「北広島町が農地保全のモデルになれば」と語った市川さん(●)

6/16 春の叙勲 市川由和さんが旭日単光章を受章

北広島町農業委員会会長の市川由和さんが旭日単光章を受章しました。市川さんは昭和53年4月から芸北町農業委員会の委員に就任、平成23年8月から現在まで北広島町農業委員会会長として町内の農地保全に努めてきました。その約44年にわたる活躍と、荒廃した農地の非農地化への取組など多大な貢献をした功績が認められました。

大朝B&Gのプールがリニューアルしたんだって! 泳ぎに行こうよ!

大朝B&G海洋センター 祝リニューアルオープン式典

6月18日(●)に大朝B&G海洋センタープールがリニューアルオープン式典が行われました。(公財)ブルーシー・アンド・グリーンランド財団が改修費用の一部を助成し、生まれ変わったプールで、子どもたちはSUPや水泳を楽しんでいました。

B&G 自分の命は自分で守る! ~水辺の安全~

夏は水辺でのレジャーを楽しむ機会が増える季節です。楽しみながら、水辺ならではの危険もあります。水難事故は命にかかわる重大事故になる可能性が高く、発生件数のおよそ4割が死亡や行方不明という結果になっていると言われています。大切な自分や家族、友だちの命を守るため、右の5か条を守り、水辺でのレジャーを楽しみましょう。

水辺の安全5か条

- 1 事前に天気予報を確認!
- 2 ライフジャケットを着よう!
- 3 大人数で遊ぼう!
- 4 水に落ちたらあわてず、浮いて助けを待とう!
- 5 溺れている人がいたら、飛び込まず助けを呼ぼう!





▶新たに完成した加工工場



▶作業の様子



▶加工場から見る農場



## 株式会社中原ファーム

### Information

(株)中原ファームは、農業で中山間地域の活性化に取り組んでいます。安心・安全な農作物を提供し、農業の新たな価値の創出を目指して常に挑戦し続けます。

#### ▶事業内容

- 多品目野菜の生産
- 水稻の生産
- 6次加工品の開発・製造・販売

#### ▶従業員数

16人 (男性3人 女性13人)

#### ▶所在地

北広島町中原 775 番地

#### ▶電話番号

☎ 0826-83-1034

#### ▶ホームページなど

「中原ファーム」で検索 (Facebook)



**中** 山間地域って農業にとつては厳しい場所でもあるんです。そう話すのは、地元豊平で(株)中原ファームを経営する多川純利さん。ほうれん草を中心に野菜や水稻の生産を行っています。農場のある場所はいわゆる中山間地域と呼ばれる山あいの地。地形的な制約のある環境で、農業を始めようと思った理由は「愛着のある地元で独立したいと思っていたから」。自分にできることを考えたとき、思い浮かんだのが農業だったと多川さんは言います。

北広島町の新規就農研修を活用し、岩戸の本田農園と町の研修施設で先進的な取組を学び独立。その後、持ち前の探求心を發揮し、農地面積を上げていきました。しかし、すべてが順調ではありませんでした。「収穫時期が重なって野菜に値がつかなくなったり、コロナ禍で外食が減って需要そのものが無くなってしまったり」。赤字が続いた苦しい経験から、1年を通して販売できる加工品の開発に着手しました。現在はほうれん草パウダーや米粉を活用したパスタの製造に取り組んでいます。

経営理念「常に挑戦し続け、地域に貢献し、地域の農業のモデルとなる」ため、周年栽培ができる「中山間地域の強み」を活かした新たな農業に取り組めます。



新型コロナウイルス感染症予防には、みなさん一人ひとりの心がけや協力が必要です。デマや風評に惑わされず、感染者や医療従事者、その家族への誹ぼう・中傷・差別はやめましょう。「こんなときだから」こそ、人には優しく、地域で支え合ってコロナ禍を乗り越えましょう。