



そ

曲

平

ば

コロナ禍の電力・ガス・食料品など 価格高騰に対する支援策

問 財政政策課政策契約係 IP ☎ 1859

新型コロナウイルス感染症の影響や、電力・ガス・食料品などの価格高騰の影響を受けた町民や事業者のみなさんに対し、国の「新型コロナウイルス感染症対応地方創生臨時交付金（電力・ガス・食料品等価格高騰重点支援地方交付金）」、「子育て世帯等臨時特別支援事業費補助金（価格高騰緊急支援給付金）」のほか、広島県の補助金を活用して支援を行うことにより、事業継続及び生活資質の向上を目指します。

事業名	担当課	金額(千円)	内容
農業一般管理事業	農林課	15,000	化学肥料の低減や国内資源の活用などに取り組む農業者に対して、肥料コスト上昇分の一部を支援(国の肥料価格高騰対策事業への上乗せ支援)
商工振興対策事業	商工観光課	82,932	電力・ガスなどの高騰分に対しての町内事業者への支援
私立保育所運営事業	福祉課	3,840	電力・ガス・食料品の価格高騰に対しての私立保育施設への支援
住民税非課税世帯等臨時特別給付金給付事業	総務課	130,760	電力・ガス・食料品などの価格高騰に対しての緊急支援
自立支援給付事業	福祉課	1,609	電力・ガス・食料品の価格高騰分に対しての障がい福祉サービス事業所への支援
保健衛生管理事業	保健課	8,200	電気料の価格高騰に対しての医療施設への支援
介護保険特別会計繰出金	保健課	11,200	電気料などの価格高騰に対しての介護施設への支援

個別の事業の詳細は、各担当課へ問い合わせてください。

広告

TOYOTA SHARE
道の駅 舞Road IC千代田に
15分200円からご利用可!
ガソリン代込み!
登録はコチラから
カーシェア OPEN!
ダイハツ広島販売株式会社

風力発電事業環境影響評価書の縦覧

事業者名：(株)グリーンパワーインベストメント
事業名：(仮称)新浜田ウィンドファーム発電事業
縦覧場所：町民課(環境管理係)・芸北支所
縦覧期間：令和5年1月11日⑧～2月13日⑧
説明会：令和5年1月20日⑧
午後6時30分～(八幡高原センター)

問 (株)グリーンパワーインベストメント
(縦覧期間にホームページでも閲覧できます)



リレーでつなぐ 私のオキニイリ。 My favorite place



藤堂木工所 社長

09 とうとう かずひろ
藤堂 寿宏さん

しんしんと音もなく降る雪。芸北の冬のピンとした寒さのなかでの露天風呂。私のオキニイリは芸北地域の温泉宿泊施設「芸北オークガーデン」です。芸北の夏の風物詩「土用市」や神楽競演大会など、イベントも多く開かれる場所。商工会青年部や神楽団として、地域のイベントに関わった後に入る温泉はまた格別です。

家族の「ごほうび」になる場所もここです。運動会などの行事が終わった後には家族みんなで出かけます。「芸北ドルチェ」のジェラートも外せませんね。

23歳から祖父の創業した「藤堂木工所」で働いていて、私が3代目になります。商工会青年部やNPO法人Landschaftにも参加し、北広島町全体で盛り上がりたがっています。活動しながら感じることは、「同じ北広島町でもまだまだ知らないことがたくさんある」こと。私自身ももっと知りたいと思うし、知ってほしいとも思います。

今日もサウナでととのえ、露天風呂から里山の風景を眺めながら、芸北そして北広島町を盛り上げる方法を考えています。

My favorite place



芸北オークガーデン

▷日帰り入浴(平日)
午前10時～午後7時(受付：～午後6時)
※土日祝は午後9時まで(受付：～午後8時)

▷アクセス
北広島町細見 10145-104
0826-35-1230



Next baton

1ターンで北広島町の魅力を発信している門出佳大さんに!

問 商工観光課観光振興係 IP ☎ 8080

きたひろしま 1月号

Contents

- P 2 【連載】私のオキニイリ。
- P 3 【pick up】価格高騰に対する支援策
- P 4 迎春 新年のごあいさつ
- P 6 スムーズな除雪作業のために
- P 8 新しい民生委員児童委員を紹介
- P 10 8020 げんきな歯・はつらつ家族表彰
- P 11 G7 広島サミットの開催にむけて
- P 12 限りある水資源を大切に
- P 13 【連載】かえてeco
- P 14 【連載】健康ひろば
- P 15 【連載】防災・地域づくり
- P 16 まちの話題
- P 17 きたひろお知らせ伝言板
- P 20 きたひろしまのおしごと帖

【今月の表紙】

3年ぶりのそばまつり開催!おいしいそばと楽しいステージイベント、自由に走り回れる広大な敷地。誰もが五感で楽しめるイベントでした。年末には年越しそば打ちも!



人口と世帯 >>> Population

人口 👤 17,508人 (37減)

世帯 🏠 8,346世帯 (14減)

社会増減 【転入】 34人 【転出】 46人

自然増減 【出生】 6人 【死亡】 31人

(※令和4年11月末時点)

納税期限 >>> Tax payment

1月31日⑧

- 町県民税 [4期]
- 国民健康保険税 [7期]
- 後期高齢者医療保険料 [7期]

求人情報 >>> Job offer

北広島町では、無料職業紹介を行っています。町内での就職を考えている人は、気軽に相談してください。

問 北広島町求人情報センター
(まちづくり推進課地域づくり係内)
IP ☎ 1856



求人情報
検索

迎



「きたひろに活！！
議会の活カアップ」
北広島町議会議長 湊 俊文

春



新たな感動・活力を創る
人がつながり、チカラあふれるまちへ
北広島町長 箕野 博司

今年の目標

議会の営業マン

ともに住民を代表する二元代表制のもと、議会は町行政の適切な執行の監視・評価を行い、新規事業に対しては精力的に支援活動を行います。

高校生議会の開催

選挙権年齢が18歳となり、コロナ禍で延期している高校生議会を開催します。学生に政治、議会、議員活動の一端を体験していただきます。

多様性と調査するための研鑽

議会の活性化のために積極的に研修会などに参加し、さまざまな分野について学び、議会（議員）として必要な知識を得て、資質を高めていきます。

新年あけましておめでとうございませう。北広島町議会を代表し、謹んで新年のごあいさつを申し上げます。
昨年を顧みますと、新型コロナウイルス感染症は第8波を迎え、ウィズコロナで以前の活動を取り戻しつつありますが、ウクライナ情勢などの影響で、物価高騰など厳しい状況が続いております。
町内においては3年ぶりに祭りなどの行事が再開され、徐々ににぎわいを取り戻してきました。大朝グラウンドの人工芝化も、町活性化に寄与すると期待されます。
また、第83回中国中学駅伝において、千代田中学校男子が3位入

賞し、1区は区間新で制すなど嬉しいニュースもありました。
今年5月には先進7か国首脳会議（G7サミット）が、広島市で開かれます。これを機に、内外へ様々な情報発信ができるものと期待しています。
少子高齢化・人口減少に係るさまざまな課題がありますが、議会が果たすべき役割と責任を自覚し、議員一同みなさまの声を大切にして、今年も一生懸命活動してまいります。
結びにあたり、町民のみなさまのご健勝とご多幸を心より祈念し、新年のごあいさつとさせていただきます。

今年の目標

ゼロカーボンタウンの取組

温暖化による異常気象の抑制を図るため、再生可能エネルギーによる電力・熱の自給や荒廃森林の再生などに、みなさんとともに取り組みます。

江の川上流の流域治水対策

令和4年7月に特定河川に指定された江の川上流の流域治水に取り組みます。河川改修だけでなく田んぼダムなど流域全体で災害予防を図っていきます。令和3年発生災害の早期復旧にも努めます。

町民に身近なDXの推進

株式会社ピCOMと連携し、光高速通信への各世帯の切替を確実に進めていきます。オンライン申請やヘルスケア、スマート農業など、利便性向上や持続可能な社会の実現へ挑戦します。

謹んで新年のご祝詞を申し上げます。町民のみなさまには、輝かしい新年を迎えられたこととお慶び申し上げます。
昨年はロシアのウクライナ侵攻をはじめとした世界情勢の影響や歴史的な円安により、食料品やエネルギー価格高騰対策の施策を講じてまいりました。今後とも生命や暮らしを守ることを第一に町政運営を担ってまいります。
新型コロナウイルス感染症との共存もこれまで長引くとは、誰が予想できたでしょうか。コロナ禍前の日常生活を少しでも取り戻すため、引き続き基本的な感染対策と新しい生活様式を実践してまい

りましょう。
町では昨年8月、北広島町ゼロカーボンタウン宣言を行いました。2050年までに温室効果ガス排出量と吸収量がつり合う状態を目指すもので、実現に向けた具体的な計画を策定し取組を進めてまいります。厳しい財政状況のなかですが、知恵を絞り、工夫を凝らし、持続可能なまちづくりに向け、みなさまとともにまいり進してまいります。
結びとなりましたが、町民のみなさまが健康で幸せな一年になりますよう、北広島町がさらなる飛躍の年となるよう祈念して、年頭のごあいさつといたします。

スムーズな除雪作業のために

建設課都市管理係
IP ☎ 1860



北広島町は、中国地方でも有数の豪雪地帯です。除雪作業を迅速に行い、道路交通を確保するため、除雪計画を定めています。
スムーズな除雪作業のために、次のことにご協力ください。

道路沿いの立木を伐採

降雪時に道路へ立木が倒れかかると、通行に支障があったり、事故を誘発するなど大変危険です。山林所有者は、道路にはみ出す恐れのある立木をあらかじめ伐採してください。

なお、道路管理者が通行に支障のある木の枝を伐採することもあります。

除雪の基準など

- 【除雪の基準】**
積雪深が15cm以上で交通の支障が予想されること
- 【除雪の管轄・順番】**
国道・県道は県が実施
町道などは、緊急確保道路を優先して作業
- 【作業時間】**
原則午前5時から午後10時まで
※3月は気象状況により、除雪の基準を変更することがあります。



自宅の前は各家庭で除雪を
除雪車は、沿道の各家庭の出入口を除雪しながら走ることはできません。自宅の前は各家庭で除雪してください。自分では除雪が難しい高齢者宅などは、地域で助け合いましょう。

また、家屋が連なっている区域では、玄関先に雪がたまる場合があるので注意してください。

路上駐車・荷物の放置は×
除雪作業後は、道路脇に雪がたまり道幅が狭くなります。路上駐車をしていたり、道路へ荷物を放置していると、人や車の通行が妨げられて危険です。

交通渋滞の原因となったり、除雪作業を行ううえでも支障になるので、絶対にやめてください。

雪を道路に捨てない
道路は人や車が通る公共の場所です。歩道や車道に雪を捨てると凹凸の路面となり、事故の原因にもなります。

農業用ハウスの雪害を防止!

雪害が最小限になるよう、補強・加温などの対策を行いましょう。

各対策における共通事項

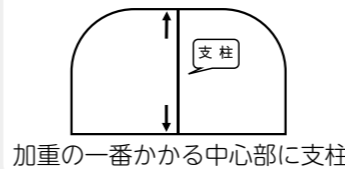
○降雪中、降雪後の作業は人命最優先で行いましょう。倒壊しそうなハウスには入らないでください。

○作物を栽培していないハウスは、積雪の前に被覆資材(ビニール)を外しておきましょう。

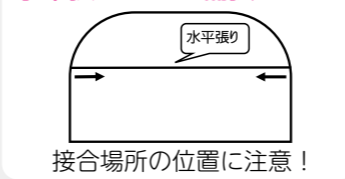
1 補強対策

積雪による屋根荷重増加に対応するための補強です。支柱・水平張り補強を組み合わせると、より効果的です。

支柱による補強



水平張りによる補強



側溝の下流のことを考えて

側溝に雪を詰め込むと、そのときは流れても、下流で詰まり水があふれ出すことがあります。やむをえず側溝へ雪を流すときは、細かく砕き、少しずつ流すなどの配慮をしてください。

通学路の除雪にご協力を

子どもたちが安全に登下校できるように、保護者や地域の人で協力して雪踏みや除雪を行い、安全な通学路を確保しましょう。

除雪車作業中の注意

1 除雪車が作業中の場合、30m以

内に近寄らないでください。また、無理な追い越しはしないでください。

2 除雪車の前後10m以内は死角で危険です。雪の中の石などが除雪によって飛んでくることもあります。

3 「右側走行除雪」(道路条件などで右側を走行しながら除雪を行う)を行う場合もあるので、注意してください。

4 除雪作業による物件破損や負傷などが発生したら、国道・県道であれば広島県西部建設事務所安芸太田支所へ、町道などであれば建設課各支所産業建設係へ連絡してください。

除雪に関する6つのお願い

- 路上駐車や荷物の放置はやめよう
- 邪魔になる立木は伐採しておこう
- 自宅の前は自分で除雪しよう
- 通学路などは協力して除雪しよう
- 雪を道路に投げ出さないように!
- 側溝に雪を捨てる時は少しずつ

広島県から

下記の国道と県道の区間は除雪作業が行われなため、積雪時は「通行不能」になります。

道路種別	路線名	区間	距離
国道	433号	惣森町道分岐～安芸高田市境	3.1km
主要地方道	旭戸河内線	才乙～島根県境	1.0km
一般県道	今福芸北線	土橋～島根県境	1.8km
一般県道	波佐芸北線	西八幡原木束原～島根県境	0.5km

2 融雪(加温)対策

○加温設備のあるハウスでは、できるだけ室温を高く設定し、融雪を促しましょう。

○加温設備のないハウスは内部を密閉しましょう。ストーブなどを持ち込む場合は、火災や一酸化炭素中毒に注意しましょう。

3 ハウス周辺の除雪対策

○降雪時に「ずり落ち」を妨げるハウス横の残雪を除雪しておきましょう。

有害鳥獣防護柵は降雪前に撤去を

道路脇に有害獣除けの防止柵・電気柵やトタン・ネットなどが設置されたままになっていると、除雪車への巻き込みなど、事故が発生する恐れがあります。

使用していないものは撤去、使用しているものは除雪の邪魔にならない場所に移動して、事故予防に協力をお願いします。

農業課農業振興係
IP ☎ 1857

令和5年4月から 北広島町の水道事業が移管します

☎上下水道課管理係 IP ☎ 1861

北広島町水道事業は、令和5年4月より「広島県水道広域連合企業団」へ移管し、新たな水道サービスの提供が始まります。それに伴い役場本庁舎内に「広島県水道広域連合企業団北広島事務所」が設置されます。

今後の水道事業は、人口減少による料金収入の減少、老朽化した水道管などの施設更新の経費増加により経営環境は一層厳しくなることが予想されます。

このような状況のなかで、北広島町は将来世代の負担などを考慮し「広島県水道広域連合企業団」への参画を決定しました。この企業団は、広島県と北広島町を含めた県内14市町で構成されます。水道事業がひとつになることで経営基盤が強化され、より効果的・効率的な運営に

12月1日☎に行われた設立式の様子。



よる経費の縮減や、長期の安定的な水道サービスの提供が可能になります。

現在、水道・下水道・農業集落排水をご利用中のみなさまが、移管による手続きを行う必要はありません。

住民税非課税世帯や家計急変世帯に 臨時特別給付金を支給します

☎総務課総務係 IP ☎ 2111

電気・ガス・食料品などの価格高騰による家計への影響が大きい住民税非課税世帯などに臨時特別給付金を給付します。

▶支給対象者

①住民税非課税世帯

令和4年9月30日時点で、世帯全員の令和4年度分の住民税均等割が非課税の世帯

※住民税が課税されている者の扶養親族等のみからなる世帯を除く

②家計急変世帯

令和4年1月～12月の収入が減少し、①の世帯と同様の事情にあると認められる世帯

※要件は町ホームページで確認してください。

※①②を重複して受給することはできません。

▶給付額

1世帯当たり一律5万円

▶申請方法

①住民税非課税世帯

確認書を送付しています。申請期限までに提出してください。

②家計急変世帯

申請書と併せて次の書類を提出してください。

○受取口座を確認できる書類の写し(通帳など)

○収入が確認できるものの写し(源泉徴収票など)

▶申請期限

令和5年1月31日☎

▶申請窓口

総務課総務係



申請書の様式など

詳しくは
こちら▶



安心・安全な地域のために 新しい民生委員児童委員を紹介

☎福祉課地域福祉係 IP ☎ 1851・各支所住民係

令和4年12月1日、任期満了に伴う民生委員児童委員の一斉改選がありました。

民生委員児童委員は、地域の身近な相談相手として、生活上の心配ごとなど、様々な相談に応じ、必要な支援が受けられるよう、関係機関とのつなぎ役になります。

また、民生委員児童委員の中には、子どもや子育てに関する支援を専門に担当する主任児童委員もいます。各担当区域の民生委員児童委員と連携しながら子育ての支援や活動などに取り組んでいます。相談については秘密を守ります。気軽に相談してください。

地区	氏名	担当地域	氏名	担当地域
芸北	的場 房美	八幡上	栗栖 保英	八幡下
	中田 晴好	雲耕・亀山・大元	上新 博則	政新・空城・中祖
	小田 美佐子	橋山・吉見坂・荒神原	前山 由里子	板村・奥中原
	荒谷 泰子	川小田	田中 秀次	細見
	安達 久雄	大利原・南門原・才乙	西田 克子	刈屋形・草安・土橋・奥原
	山根 榮子	高野・大谷・移原・米沢	三浦 寿秀	大暮・小原
	加藤 竹春	溝口枕・溝口2区	近藤 了	溝口3区・4区
	冠 由紀子	芸北地域全域(主任児童委員)		
大朝	伊藤 貞子	立石・伊関・宮ノ庄・下市・田中原	研井 義一	登・別所・門前・大塚市・女鹿原・高原
	宇川 達也	九門明・茅原・上ヶ原	郷田 茂則	鳴滝・本郷・番ノ目
	中屋原 薫	田原上・田原中・田原下	和田 俊春	鉄穴原・中ノ宮・平田・棚原
	前川 実	枝ノ宮・間所・朝枝	清水 繁昭	足谷・上市・郷ノ崎
	天野 優子	小枝・境	山本 美子	磐門・本谷
	齋藤 正六	1丁目・2丁目・東横町・胡子町・西横1・西横2	杉本 淳子	追坂・筏津上・筏津下
	高杉 千賀子	3～5丁目・犬追原	梶川 史子	大朝地域全域(主任児童委員)
	三田 正治	壬生1区・13区・14区・16区	三宅 美由紀	壬生2区・3区
千代田	對馬 龍二	壬生4区・5区	中田 邦子	壬生6区・7区・8区・15区
	奥田 幸次	壬生9区・10区	板谷 孝二	壬生11区・12区
	佐々木 直彦	八重1区・2区・3区・4区・5区	國安 勝美	八重6区・12区
	藏升 淳二	八重7区・8区・23区	佐柄 加代美	八重9区・10区・11区
	比奈田 正子	八重13区・22区	郷田 久美子	八重15区・21区
	山崎 幸策	八重18区・19区・20区	後田 恵子	八重14区・24区
	沖野 潤	八重16区・17区・25区	-	川迫1区・2区
	藤原 祥典	川迫3区・4区	砂原 秀子	川迫5区・6区
	増本 幸恵	川迫7区・8区	森脇 眞里子	川迫9区・11区
	佐々木 和正	南方1区・2区	砂田 美佐	南方3区・4区・5区
	藤石 朱美	南方6区・7区・8区	大下 まゆみ	本地1区・2区・3区・8区
	多田 昭枝	本地4区・5区	大田 等	本地6区・7区・9区
	稲垣 小百合	千代田地域全域(主任児童委員)	牧 雅子	千代田地域全域(主任児童委員)
	豊平	吉田 孝子	大釘・切田・下郷・神田・日南郷・勝田	中村 由美子
小田 幸信		東郷・中山・宮前・保原・高岡・城南・須床・阿坂寺	平田 恵	岩倉・粒谷・柏尾・烏帽子・田中原
田坂 通浩		久保角・水井手・松崎・阿坂中郷・農和・松崎団地・ゆりかご	大佐 里佳子	都因・松本・市・寺組・吉木中郷・日浦・久河内
若本 眞由美		七曲・戸坂・北尾・簾・山田・大谷	高田 利春	後谷・瀬山・瀬山団地・都志見団地
児玉 昌子		前の谷・中組・下組・大筒・都志見原・寺組	米田 哲一	移木・空組・琴谷中・琴谷下・庄原上・庄原下
山本 令子		堤・本郷上・本郷下・田の原・牛尾原・初祖東・初祖西	前迫 たか子	中郷・細河内・沢原・小林・水根・吉木水根
上原 哲磨		鶉木上・鶉木下・平の森・塩明	仲野 三恵子	大道・西郷・本郷・東郷・上郷
西村 豊		千町原上・千町原下・上組・中組・宮組・下郷	旨山 久美子	中原いの上・いの下・ろ・は・に・ほ・へ・と・ち・り
市場 義行		下ヶ原・平家・打道・梅の木・上郷・沖条・鳥越	溝下 艶子	上石い・ろ・は・に・ほ
大谷 清春		市郷・は・に・海応寺	米升 美都枝	豊平地域全域(主任児童委員)

広島の魅力を発信 G7広島サミットの開催に向けて

問 財政政策課政策契約係 IP ☎ 1859

来年5月19日から21日まで、G7広島サミットが開催されます。サミットの開催は、広島があらためて世界から注目される絶好の機会です。開催に向けて行政、民間、団体などで「広島サミット県民会議」を設立し、平和の実現に向けたメッセージと、豊かな自然や食といった広島のあらゆる魅力を、国内外の人々に発信していくために、オール広島で取り組んでいます。

12月20日には開催150日前を迎えます。今後、みなさんが参加し楽しめるイベントなども多数ありますので、サミットを一緒に盛り上げていきましょう。



県民会議公式ロゴ完成

広島サミット開催を盛り上げ、おもてなし機運を高めていくため、公式ロゴを活用することができます。

使用するときには、使用要領・ロゴマニュアルを確認してください。

応援する取組・協賛募集中

みなさんが主役となってサミットを盛り上げませんか。企業や団体などが主体となって実施するサミットを応援する取組や、県民会議事務局への協賛を募集しています。



詳しくはこちら！

男女共同参画社会

～アンコンシャス・バイアスを知ろう！～

問 北広島町人権・生活総合相談センター IP ☎ 5020

【無意識の思い込みや偏見】に気づき、意識してみましょう

アンコンシャス・バイアスとは「無意識の思い込みや偏見」のことを言い、日常のあらゆる場面にあふれています。例えば、血液型で相手の性格を想像することもその1つです。過去の経験や見聞きしたことなどに影響を受けて無意識にものごとを決めつけてしまうようなことはありませんか？

自身の偏ったものの見方に気づかずにいると、そこから生まれた言動が知らず知らずのうちに相手を傷つけたり、自分自身の可能性を狭

めたりするなど、さまざまな悪影響があるので注意が必要です。

アンコンシャス・バイアスの例

- ・「普通は〇〇だ」という言葉を使う
- ・性別、世代、学歴などで相手を見る
- ・性別で任せる仕事や役割を決める
- ・「親が単身赴任中」と聞くと父親を思い浮かべる
- ・DV 被害者＝女性だと思う
- ・育休は女性が取得するものと思う

健康な歯をいつまでも 8020 げんきな歯表彰・はつらつ家族表彰

問 保健課健康増進係 IP ☎ 1853

11月26日④に山県地区歯科衛生連絡協議会主催の「8020 げんきな歯表彰」、「はつらつ家族表彰」が北広島町まちづくりセンターで行われ、表彰の対象となったみなさんに表彰状と記念品が贈られました。

8020 げんきな歯表彰

今年度の歯科検診・歯科医師の推薦で、80歳を越えて20本以上の歯を保っている47人が表彰されました



※敬称略（公表に同意した人のみ掲載）

芸北	有田 尚子	折口 貢	片桐 玲子	塚本 英雄	河野 英輝
	都河 幹江				
大朝	沼田 定人	川角 勝	上田 宣夫	神手 敏治	森川 勝博
	谷川 二郎				
千代田	小田 敬三	野尻 洋子	加島 佳代子	池神 隆	服部 紀郎
	石丸 勝代	山田 秀登	山田 敬子	柳川 隆文	柳坪 譲治
	脊戸 比佐子	平本 静子	久保田 千恵子	中田 祥子	橋吉 悦男
	粟野 宣子	大前 和枝	熊谷 とみ子	大丸 隆文	尾田 由紀子
豊平	村山 ミチ子	山根 勝三	土井 博之	原田 治郎	山崎 ヤスエ
	香口 一子	畠中 貴美子			

はつらつ家族表彰

令和3年度の3歳児健診で、むし歯のない子どもとむし歯のない保護者32組の家族が表彰されました



※敬称略（公表に同意した人のみ掲載）

芸北	谷口 あゆ美 咲良	有泉 理恵 和音			
大朝	道川 亮介 いろは	脇本 真白 結愛花	松田 恵利佳 隆之	上 勇太郎 紬	
千代田	政国 英治 恵菜	益田 友香 隼翔	茅ヶ迫 真知 幹太	中本 雄己 彩希	呉川 綾平 柊也
	吉村 奈菜美 祥太郎	岡崎 和志 琢久	吉本 理恵 咲姫	石橋 千晶 香乃	渡 宏志 真叶
	中森 一司 泰司	小林 志乃 龍幸	鈴木 佑治 悠左		
豊平	多川 桂子 陽翔	入江 肅矢 愛菜	菊本 彩 永磨	丸本 康弘 千春	岡 登美子 諒介
	太田 美由紀 みつぎ	竹本 萌子 オリナ紗来			

心身ともに健康な生活を送るためには、しっかり噛める自分の歯を保つことが必要です。毎日正しい歯磨きをして口腔内を清潔に保ち、定期的に歯科医院で健診などを受けて歯の状態を把握しておきましょう。

かえてeco~ Part. 3

食品ロスの現状を知ろう！

まだ食べられるのに、捨てられてしまう食べ物のことを食品ロスといいます。

日本で1年間の食品ロスは約612万トンにもなるといわれており、国民1人当たりで換算すると毎日ご飯茶碗1杯分(約132g)を捨てている計算になります。

また、可燃ごみとして燃やすことでCO2排出量も増えて地球温暖化にも繋がるため、わたしたち一人ひとりが身近なところから食品ロスを意識していくことが大切です。



今月のecoガエルアクション

食品ロスを減らすために！

- 1 食材は必要な分だけ購入
- 2 消費期限を確認して食べきる
- 3 食べきれない量で料理を作る



問 町民課環境管理係 IP ☎ 1854



限りある水資源を大切に

冬は特に水不足が起きやすい

冬になると水源地の積雪のために川や沼、池の底が浅くなり、水源の水が乏しくなります。

また、凍結防止のために、水を流し続けること(流し水)により、各家庭の使用水量が増加します。

家庭ごとの使用水量の増加は小さくても、多くの家庭で同じように使用すると、北広島町全体の使用水量は大幅に増加します。冷え込みが厳しくなればなるほど、流し水での使用水量が増えます。

外気温 -4℃以下は要注意！ 水道管の凍結・破裂を防ぐには

流し水

深夜に1~2回、約10秒~20秒の流し水を。水を流すことにより、水道管の中の水が動き、凍結しにくくなります。深夜に水洗トイレに行くことも水道管の中の水が動くので効果的です。

10秒~20秒

保護

水道管や蛇口に布切れや毛布、専用の保温材を巻き、ビニールテープで固定して、濡れないように保護してください。メーターボックス内もタオルや布きれを詰めて保護してください。

タオル 保温材など

※水不足の原因になるので、一晩中水を流し続けるのは控えてください。

- 特に注意が必要な水道
- 水道管がむき出し
 - 北向き・日が当たらない
 - 風当たりが強い
- 注意！

また、水道管の破裂などによる漏水が発生する可能性もあります。特に大寒波の発生時には、凍結防止の対策をとっていない空き家からの漏水が全国的な問題となっています。

また、水不足の原因になるので、一晩中水を流し続けるのは控えてください。

また、水道管の破裂などによる漏水が発生する可能性もあります。特に大寒波の発生時には、凍結防止の対策をとっていない空き家からの漏水が全国的な問題となっています。

また、水不足の原因になるので、一晩中水を流し続けるのは控えてください。



障がいを知り、共に生きる

問 福祉課地域福祉係 IP ☎ 1851

障がい者への虐待を防ぎましょう

障害者虐待防止法(障害者虐待の防止、障害者の養護者に対する支援等に関する法律)は、虐待によって障がい者の権利や尊厳がおびやかされることを防ぐための法律です。

虐待を受けたと思われる障がい者を発見した人は、速やかに通報する義務があります。「虐待かも…」、「このままでは虐待になってしまうかも…」といったことがあれば、すぐに相談してください。

相談・通報窓口

福祉課 地域福祉係	電話：IP ☎ 1851 (平日) 午前8時30分~午後5時15分 FAX：0826-72-5242
広島県障害者権利擁護センター	電話：082-569-5151 (平日) 午前8時30分~午後5時30分 FAX：082-569-6161 ※夜間・土日祝日・年末年始は、留守番電話、FAX、メール(kenri@hiroshima-fukushi.net)で受付

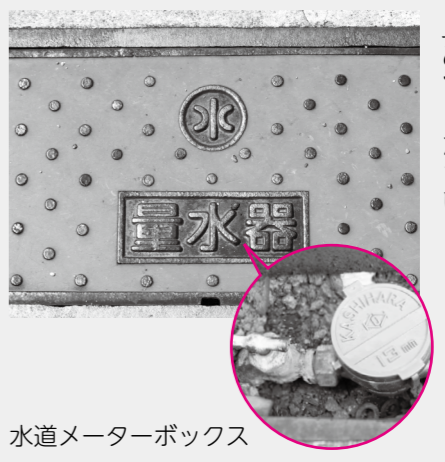
令和3年1月の大寒波では、町内でも、凍結破損による空き家からの大量の漏水が何件も確認されています。

故障や凍結などの漏水が疑われる場合は、水道を一時的に閉栓する場合があります。

●給湯器にも注意！

給湯器内部にも水がたまっています。蛇口を閉めても給湯器内部や水道管の中には水が残り、その水が凍りついてしまうことがあります。

給湯器の凍結防止策は販売店やメーカーに確認してください。



水道メーターボックス

●家をしばらく留守にするとき

メーターボックス内の止水栓を止めてください。

●水道管が凍結したとき

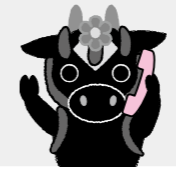
凍ってしまった部分に、タオルや布をかぶせて、その上からゆっくりと「ぬるま湯」をまんべんなくかけてください。

なお、熱湯を急にかけると、ひび割れや破裂を起こすことがありますので注意してください。

●水道管が破裂したとき

町水道を使用している世帯で、水道管が破裂したときは、メーターボックス内の止水栓を止め、破裂した部分にしっかり布やテープを巻きつけ応急処置し、最寄りの町指定給水装置工事業者に修理を申し込んでください。

まさかのときに、早急に対応するためにも、日頃からメーターボックスや止水栓の位置の確認などを行ってください。



問 上下水道課 工務係
IP ☎ 1861

芸北支所 産業建設係 IP ☎ 2112
大朝支所 産業建設係 IP ☎ 8001
豊平支所 産業建設係 IP ☎ 1124



Fire fighting spirits 北広島町消防本部
IP ☎ 1119
防 災最前線 火災情報
IP ☎ 8119

■ 2022 年度全国統一防火標語 ■
「お出かけは マスク戸締り 火の用心」

暖房器具の取扱に注意

冬 が本格化し、ストーブやこたつなどの暖房器具を使用する機会が多くなる季節になりました。また、この時期は空気が乾燥しており、火災が発生すると被害が大きくなる時期でもあります。

暖房器具の主な火災の原因として、熱源に布団などの可燃物が接触したり、ストーブの上で洗濯物を乾かすことによる可燃物の落下などがあります。どれも暖房器具の使用中のちょっとした不注意により火災が発生してしまうものばかりですが、日頃から就寝時は火を消す、ストー

暖房器具の火災を防ぐポイント

就寝前や給油時には必ず火を消す
給油後は燃料タンクのふたを必ず閉める
暖房器具周辺に洗濯物など可燃物を置かない
室内は常に整理整頓しておく
暖房器具周辺でスプレー缶を使用しない
換気を十分に行う
誤った燃料を給油しない

ブの上で洗濯物を乾かささないなどの対策で火災を未然に防ぐことができます。

暖房器具の使用中は換気も大切です。ストーブなどの暖房器具は、室内の空気を使用し、燃焼しており排気ガスを室内に排出しています。室内の空気が汚染されるだけでなく、一酸化炭素中毒を引き起こす可能性があるため定期的に室内換気を実施しましょう。

各家庭で暖房器具の正しい取り扱い方法を再確認し、換気時間を確実に設けるようにして、火災や事故を未然に防ぎましょう。

ミライと夢 地域とともに
地域おこし協力隊通信・集落支援員だより
☎まちづくり推進課地域づくり係
IP ☎ 1856

地域の宝さがし

町内のお宝発見ツアーで豊平小学校4年生のみなさんが大朝のテングシデ群落を訪ねてくれました。シデの木と天狗の民話を話しながら、地域のみなさんが散策路の草刈りや幼木が育つ条件作りに取り組まれていることなど話しました。本地こども花笠の伝承に取り組んでいる本地小学校のみなさんは北広島町図書館郷土資料室で本地花笠踊りの由来など熱心にメモしながらお宝探しをしていました。

この春から支援員の活動として数人の探索メンバーで研究会を立ち上げ、『石州街道=参勤



テングシデを観察する豊平小のみなさん



蔵迫・塚本にある一里塚

交代の道』(本地南原峠から大朝本三坂を通る歴史的宝物)をこれまでの調査資料や古老の話を聞きながら現地を歩き地図に落としています。この道は江戸時代に浜田藩の藩主や家臣(120人程度)が通った主要街道です。街道の整備により鉄や石見半紙などの物資の流通や、江戸・上方の文化がもたらされた道であり、庶民の伊勢参りや西国巡礼の道でもありました。

現在、往時をしのぶ道はほとんど残っていませんが、探索の成果として小冊子にまとめることができればと思っています。(平田支援員)



For your health
健康通信
☎保健課健康増進係 IP ☎ 1853

213

特定不妊治療費助成事業の内容変更について

北 広島町内に住所がある夫婦(事実婚含む)で、不妊症のため特定不妊治療を受けている場合、費用のうち医療保険給付外の特定不妊治療費用の一部を助成します。

申請には、まず、広島県特定不妊治療支援事業への申請が必要です。町の助成額は、県の助成額を除き、20万円を上限に助成します。助成の回数は、初回治療開始時に40歳未満の場合は6回、40歳以上の場合は3回です(いずれも1子ごと)。その他、不妊検査・一般不妊治療、不育

症に関する助成事業があります。詳しくは町ホームページを確認・役場保健課へ問い合わせてください。

○不妊検査・一般不妊治療費助成事業

不妊検査・一般不妊治療を受けた夫婦に、その治療費の一部、上限5万円助成します。

○不育症治療費助成事業

不育症治療を受けている夫婦に対して、不育症治療にかかる費用のうち、県の助成額を除いた金額(30万円が上限)を助成します。

こんにちは!
地域包括支援センターです。
☎地域包括支援センター IP ☎ 1853

Q もしもに備えてできることはありますか

A 「人生会議」(ACP)があります

「人生会議(ACP:アドバンス・ケア・プランニング)」とは、もしものときのために、事前に自分が望む医療やケアについて考え、家族やかかりつけ医などのケアチームと話し合いを繰り返して思いを共有する取組です。

もし、自分がこれからの医療やケアなどについて自分で決めたり伝えられなくなったとき、



家族などが「たぶん、こう考えるだろう」と想像しながら、これからの医療やケアについて話し合いをすることになります。そのため、元気な時に「人生会議」で、自分の気持ちや価値観を伝えることは、自分の望む生活や医療・ケアを受けるために大切な役割を果たします。

「人生会議」は、最期をどのように迎えるか決めるものというイメージを持ちやすいですが、「今」と「これから」自分が何を大切にしたいかという想いを伝える場でもあります。まずは自分が望む医療やケアのことを考えてみませんか?

詳しい事が知りたい、相談してみたいといった希望がありましたら、保健課地域介護係に相談してください。



会場にはペット連れも多く、家族みんなで楽しめる場となった

11/土 3年ぶりのそばの祭典
19 そばまつりとよひら 2022 開催

道の駅豊平どんぐり村で、3年ぶりのそばまつりが開催されました。19日④～20日⑤の2日間、規模を縮小した開催となりましたが、町内外から多くの人々が来場し、広い会場にはペット連れや多くの子どもの姿がありました。

町外から来場した女性は「久々のそばまつりを楽しみにしていた。そばが本当においしく、(食べること以外にも)神楽などが楽しめる魅力的なイベント」と笑顔で話しました。



実験に携わった関係者の集合写真

11/金 NTTグループとの共同実験
11 道路設備点検共同実験の取組報告

この共同実験は、町職員が町内巡回時などの点検業務以外で走行した車両で取得した画像から、画像認識AI(人工知能)によりガードレールやカーブミラーの腐食状態などを把握することを目指しています。

総括報告会で箕野町長は「AI技術のさらなる進歩により、路面舗装などの把握も可能となれば、点検業務に必要な人的稼働コストの大幅削減が期待できる」と話しました。



100プロメンバーと箕野町長、畑田副町長

10/月 全国過疎地域連盟会長賞
31 100プロが受賞

大朝地域を中心に児童数を増やす活動に取り組む100プロが、令和4年度過疎地域持続的発展優良事例表彰の「全国過疎地域連盟会長賞」を受賞しました。

子育て世帯をはじめ、若者の移住・定住を増やすため、役職に縛られないチームのつくり方、楽しさを大切にする、ゴールを区切るなど、持続的に地域で活動を続けていく要素が詰まった活動が評価されました。



要望書を渡す農業委員会の市川会長

10/水 農業の気づきを伝える
12 農業委員会から町長へ意見書

農業委員会は農業振興施策の継続と農地を守るための要望をまとめ、市川由和会長から箕野町長へ「令和4年度北広島町農業振興施策に関する意見書」を提出しました。

その後の町長との会談のなかで、鳥獣害対策や農地の保全、米価の下落や資材高騰に対する支援策について意見交換し、農作業の効率化を図るため、所有する農地分散の解消などを話し合いました。



意見書の詳しい内容はこちら

家畜飼養報告
家畜を飼っている人は、家畜伝染病予防法に基づき、所轄の畜産事務所への報告が義務づけられています。
定期報告書の様式は、広島県のホームページに掲載しています。「広島県 家畜 定期報告」で検索してください。
報告が必要な人
1頭(羽)以上飼養している人
対象の家畜
■毎年4月15日までに報告
牛・水牛・鹿・馬・めん羊・山羊

きたひろお知らせ
伝言板
Kitahiroshima information

分からないことは各問い合わせ先にお気軽にご連絡ください。IP電話番号は下4桁のみを記載しています。



芸北地域で防火を呼びかけた芸北小児童のみなさん

11/日 芸北小学校6年生が防火を呼びかけ
6 消防団秋季パレードのアナウンスに協力

令和4年秋季全国火災予防運動として、11月6日⑥に芸北エリアで消防団秋季パレードが実施され、パレードアナウンスの事前収録に芸北小学校6年生が協力しました。

小学生によるパレードのアナウンスは芸北エリア消防団では初めての取組となり、芸北地域のオリジナルソング「芸北の空」をBGMに取り入れ、子どもたちが元気な声で防火を呼びかけました。



天気に恵まれ会場には多くの人々が訪れた

11/日 集いつながることに感謝！
6 第16回千代田祭開催

北広島町まちづくりセンター一帯で「第16回千代田祭」が開催されました。新型コロナウイルスの影響を受けるなか、今年度は規模を縮小し3年ぶりの開催となりました。

参加者は青空の下、思い思いに芝生広場でつろぎながら、子どもたちのステージ発表や地元神楽団の迫力ある舞を楽しみました。また、屋台や消防車両の展示にも多くの親子連れが集い、秋祭りの雰囲気を楽しんでいました。

都市再生整備計画事後評価原案の縦覧
都市再生整備計画の事後評価原案の縦覧を行います。
期 間 令和5年1月4日(水)～20日(金)
場 所 まちづくり推進課
内 容 都市再生整備計画では、まちづくりセンターや芝生広場の整備など、役場周辺地区の整備を実施し、今年度は事業の事後評価を行います。
この案への意見書は、縦覧期間満了日まで受け付けます。
まちづくり推進課地域づくり係
IP ☎ 1856

豚(ミニ豚やマイクロ豚を含む)のしし
■毎年6月15日までに報告
鶏・あひる(合鴨を含む)・うずら・きじ・だちょう・ほろほろ鳥・七面鳥
報告内容
家畜の種類、頭羽数、衛生管理状況
報告時点
毎年2月1日時点
☎ 広島県西部畜産事務所
082・423・2441



>>> Questionnaire 読者アンケート

締切 12.31



ベビーリーフ ※写真はイメージです

プレゼント提供：(株)やまのまんなかだ【裏表紙に関連記事】

広報紙に対する意見や感想などを、次の二次元コードからお寄せください。はがきでのご応募も可能です。応募者のなかから、抽選で3人にプレゼントをお送りします。また、意見・感想などは紙面で紹介する場合があります。

〒731-1595
北広島町総務課 広報きたひろしま担当者 宛
(住所は省略できます)

- ①今月号の感想
- ②広報紙に対する意見・要望
- ③住所・氏名・郵便番号
- ④年齢・性別
- ⑤ペンネーム (ない場合は実名で掲載)



>>> Editor's postscript 編集後記

全く興味のなかったスマートウォッチ。広島大学との共同実験に参加し、ふだん着けることのなかった腕時計(スマートウォッチ)を着ける生活が始まりました。やはり腕に時計というのは煩わしい。最初はそんな思いのなかスタートしました。

しかし、しばらく経つと、心拍数や睡眠時間、歩数などが把握できることのメリットを感じ始めました。最近読んだ本のなかで「運動時の心拍数を測って自分にあった有酸素運動をしましょう」と書いてあったことを思い出し、「スマートウォッチってめっちゃいいじゃん」と感じ、煩わしさもメリットになりました。

今は実験用のものを装着していますが、実験終了後、新たに購入を計画しています。ただ、どれがいいのか。選択肢が豊富な今の世の中。ありがたい悩みですが、選ぶことは結構頭のエネルギーを消費します。結局、衣服なども似たようなものばかりが家に溢れています。④



消費者トラブル

家庭用フィットネス器具
楽そうに見えても体に負担

◀事例1▶

足を置くだけで、振動により足腰の筋肉が鍛えられる、という運動器具を通信販売で購入した。使用したところ、10分も経たずに頭が痛くなり気分も悪くなった。(80歳代 女性)

◀事例2▶

テレビショッピングで、通電して筋肉に刺激を与える運動器具を購入した。使ったところ足首が痛くなるなど体調が悪くなった。説明書を読むと、糖尿病などの持病がある人は使用しないようにと書かれていた。私には糖尿病があるため、使えない商品だった。(80歳代 女性)

◀ひとこと助言▶

●足を置くだけで振動や電氣的刺激で足腰の筋肉が鍛えられる、という家庭用フィットネス器具を通信販売などでよく目にしますが、楽そうに見えても、身体に負担がかかることを理解しておきましょう。自身の健康状態や既往症などを考慮し、購入について慎重に判断することが大切です。

●テレビショッピングなどの通信販売や店舗購入では、クーリング・オフができません。不明な点は購入前に販売店などに必ず確認しましょう。

●間違った使い方により体調を崩すこともあります。取扱説明書をよく読み、正しく使用してください。

●体調に合わせて無理のない程度に使用し、異常を感じたらすぐに使用をやめましょう。体調不良が続くときは医療機関を受診しましょう。

(参考：見守り新鮮情報 第433号)



◎困ったときは、消費生活相談室へ!!

北広島町消費生活相談室
☎ 0826-72-5571【消費生活相談室専用】
毎週⑥(☎・年末年始除く)
午前10時～午後4時

広島県生活センター
☎ 082-223-6111
①～⑤(☎・年末年始除く) 午前9時～午後5時

北広島町人権・生活総合相談センター
IP ☎ 5020

きたひろ 今昔ものがたり

北広島町まちづくりセンター IP ☎ 2249



▶大正15年(昭和)撮影



▶令和4年2月撮影

96年後

第9回 <壬生>

壬生の商売上手

写真は壬生の旧道にある三差路から北側を撮ったものです。壬生は平安時代に書かれた『和名抄』という辞書にも出てくる古い地名です。元は壬生城下に開けた城下町でしたが、近世に入ると「壬生の商売上手」と呼ばれるほどに店が立ち並び、特に5月上旬の春祭り「いちいり」は近隣からの多くの買い物客でにぎわいました。

当時は「歌舞伎」や「浄瑠璃」も演じられたと言います。田植え時期には、大地主の田で「はやし田」が行われ、それが今日、ユネスコ無形文化遺産に登録された「壬生の花田植」へとつながっていきます。



千代田地域づくりセンター センター長 金田道紀

無形文化遺産

武一騒動

▶講師 かねだみちのり 金田道紀
▶日時 1月12日(☎)
午前10時～11時
▶会場 北広島町まちづくりセンター
▶申込 不要

きたひろ今昔ものがたりワイド版

としよかん通信

北広島町図書館 IP ☎ 3775



予約はこちら

図書館職員
今月の
おすすめ本



(本館所蔵)

『ひと鉢でかわいい 多肉植物の寄せ植えノート』
くろだけんたろう えいぶくあやこ
(黒田健太郎 栄福綾子著/家の光協会)

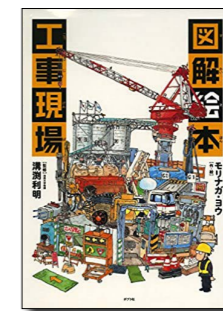
多肉植物は過酷な環境でも丈夫に育ち、水やりなどの手間もさほどかかりません。

この本では、いろいろな多肉植物を一鉢に寄せ植えする方法が載っています。みなさんも自分のお気に入りの多肉植物を見つけて育ててみませんか？

読む知る
SDGs



(本館所蔵)



『図解絵本 工事現場』
みぞぶちしあき
(モリナガ ヨウ作・絵/溝渕利明監修/ポプラ社)

第9目標では、持続可能で強靱なインフラの開発が求められています。日本各地の工事現場で働く人々・材料・重機の数々、そして高い技術力で作り出された構造物をじっくりと見ることができます。詳細なイラストと説明に思わず見入ってしまいます。



◀農場での作業風景



◀山の恵みから作られる堆肥



◀事務所・作業場外観

きたひろしまの
おしこと帖
Our job note
vol. 5

株式会社やまのまんなかだ

Information

きれいな水、こだわりの堆肥、スタッフが心地よく働くことができる作業環境で、手作業により大切に育てられた野菜は、町内外問わず一流の料理人から好評。

▷事業内容

○野菜の栽培・販売

(ベビーリーフ・スプラウト)

▷従業員数

6人 (男性2人 女性4人)

▷所在地

北広島町本地 5898-2

▷電話番号

☎ 090-7549-1826

▷ホームページなど

「やまのまんなかだ」で検索

※「やまのまんなかだ」を創る仲間を募集しています！



子

どものころから身近にあった農業という仕事。地元を離れてその仕事と郷土に魅力を感じ、帰郷して始めた野菜作り。「若

気の至りででした」と、代表の山田誠さんは当時を振り返ります。始めた当初はチンゲン菜を栽培

していましたが、ある出会いが今のベビーリーフ栽培にかじを切る分岐点となりました。それはレストラン響で料理長を務めた河村シェフとの出会いでした。シェフからの要望を受け、ベビーリーフ栽培という新たな挑戦がスタート。「北広島町は食材の宝庫、この地特有の地勢や気候といった性格(テロワール)を大事にした

い」という河村シェフの言葉を聞き、心に大きな変化が生まれまし。そこから試行錯誤を繰り返して、シェフと二人三脚で追求したこだわりの野菜創り。法人化した直後に始まったコロナ禍の影響で、自信を失ったときもありました。

そんなときも常に支えてくれた仲間自然な笑顔で働いてもらうため、「郷土を活かす独創的な価値を創造する」ため、プロの農家としての誇りを胸に未だ見ぬ世界へ歩を進めます。

「みんなが支えてくれているから大丈夫」。やまのまんなかだの一番の強みは「信頼する仲間」とともに。



新型コロナウイルス感染症予防には、みなさん一人ひとりの心がけや協力が必要です。デマや風評に惑わされず、感染者や医療従事者、その家族への誹ぼう・中傷・差別はやめましょう。「こんなときだから」こそ、人には優しく、地域で支え合ってコロナ禍を乗り越えましょう。

