

広報

KITA HIROSHIMA

# きたひろしま

8 月号

August  
令和5年 2023.8  
No.222



特集 Special Feature

ここから世界へ、  
ここから未来へ

## 世界に届け広島的心——。

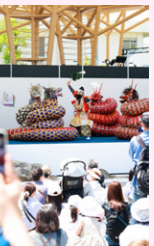
(3ページから特集記事、20ページに関連記事)

Contents

- P 3 【特集】ここから世界へ、ここから未来へ
- P 10 【きたスポ】チャレンジデー 2023 結果
- P 11 ごみ処理手数料が変わります
- P 12 被保険者証・受給者証などの更新
- P 14 お盆期間のバス運行予定
- P 15 エネルギーなど価格高騰に対する支援策
- P 16 【連載】男女共同参画 LGBTQ+
- P 17 きたひろお知らせ伝言板
- P 19 【連載】防災最前線 熱中症に注意！
- P 20 まちの話題 園児交流保育ほか
- P 21 【連載】かえてeco クールアースデー
- P 22 【連載】図書館ミニ通信
- P 23 【連載】STOP 消費者トラブル
- P 24 きたひろしまのおしごと帖

【今月の表紙】

G7広島サミット開催期間中には、広島神楽団（合同）や加計高校芸北分校の神楽部が神楽を披露しました。  
言語は関係なく、心に響く伝統芸能。神楽を愛する人たちの熱演が国籍問わず神楽ファンを増やしたのではないのでしょうか。



人口と世帯 >>> Population

人口 👤 17,324 人 (10 減)  
世帯 🏠 8,370 世帯 (27 増)  
社会増減 【転入】 73 人 【転出】 43 人  
自然増減 【出生】 3 人 【死亡】 43 人  
(※令和5年6月末時点)

納税期限 >>> Tax payment

- 8月31日(木)
- 町県民税 [2期]
  - 国民健康保険税 [2期]
  - 後期高齢者医療保険料 [2期]

求人情報 >>> Job offer

北広島町では、無料職業紹介を行っています。町内での就職を考えている人は、気軽に相談してください。

☎北広島町求人情報センター  
(まちづくり推進課地域づくり係内)  
IP ☎ 1856



特集

Special Feature  
G7広島サミット

ここから世界へ、  
ここから未来へ

「世界80億の民が全員、広島の『市民』となったとき、この地球上から核兵器はなくなるでしょう。私はそれを信じています」

G7の首脳を迎えたときには降っていた雨も止み、曇り空からは、時折強い日差しが差し込みます。原爆ドームを背に平和の灯が揺れるなか、岸田首相はゆっくりと言葉を継ぎます。「夢想と理想は違います。理想には手が届くのです。われわれの子どもたち、孫たち、子孫たちが核兵器のない地球にくらす理想に向かって、ここ広島から、今日から、一人ひとりが広島を『市民』として一步一步、現実的な歩みを進めていきたいと思います」。

開催都市名で伝わる議長国の思い、都市部での開催、核保有国の首脳たちによる平和記念資料館訪問、戦禍にあるウクライナ大統領の電撃来訪。「歴史的」と形容されることが多かったG7広島サミット閉幕からはや2か月。今月は、広島サミットがつないだ「世界と私たちのまち」を紹介します。



カレーでつなぐ  
私のオキニイリ。  
My favorite place

(株)ミチコーポレーション  
芸北ぞうさんカフェ  
ぞうさん出版 代表



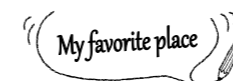
16 植田 紘栄志さん

【今】スリランカ人の宿泊客が来とるんよ。何を食べさせたらいいかのう？」

「民宿かみおか」の女将さんからの電話だった。「カレーが好きだろうけど、どうせなら芸北の田舎料理を出せば喜ぶますよ」それがきっかけで僕は民宿かみおかとご縁ができた。遠方からの来客が多い僕は、片っ端からかみおかに宿泊させた。なにしろかみおかに連れて行けば百発百中で喜んでくれる。「あんなに居心地がいい宿は他にない」「美味しい料理の後は美味しい酒をたらふく勧められて嬉しかった！」「広島旅行でどこが一番よかったって？そりゃ、あの民宿！」

作家の養老孟司先生やスリランカ大使が北広島町を訪問されたときも、僕は民宿かみおかを勧めた。養老先生は2度訪問され、テレビで「広島で宿泊した民宿で親切にされて非常に嬉しかった」と答えていた。スリランカ大使は「北広島町と、わが国の街とが姉妹都市提携を結べないか」とご満悦だった。ちなみに最初に来たスリランカ人の来客だが、今はかみおかのリピーターだ。

ということで、僕のお気に入り芸北の「民宿かみおか」です！



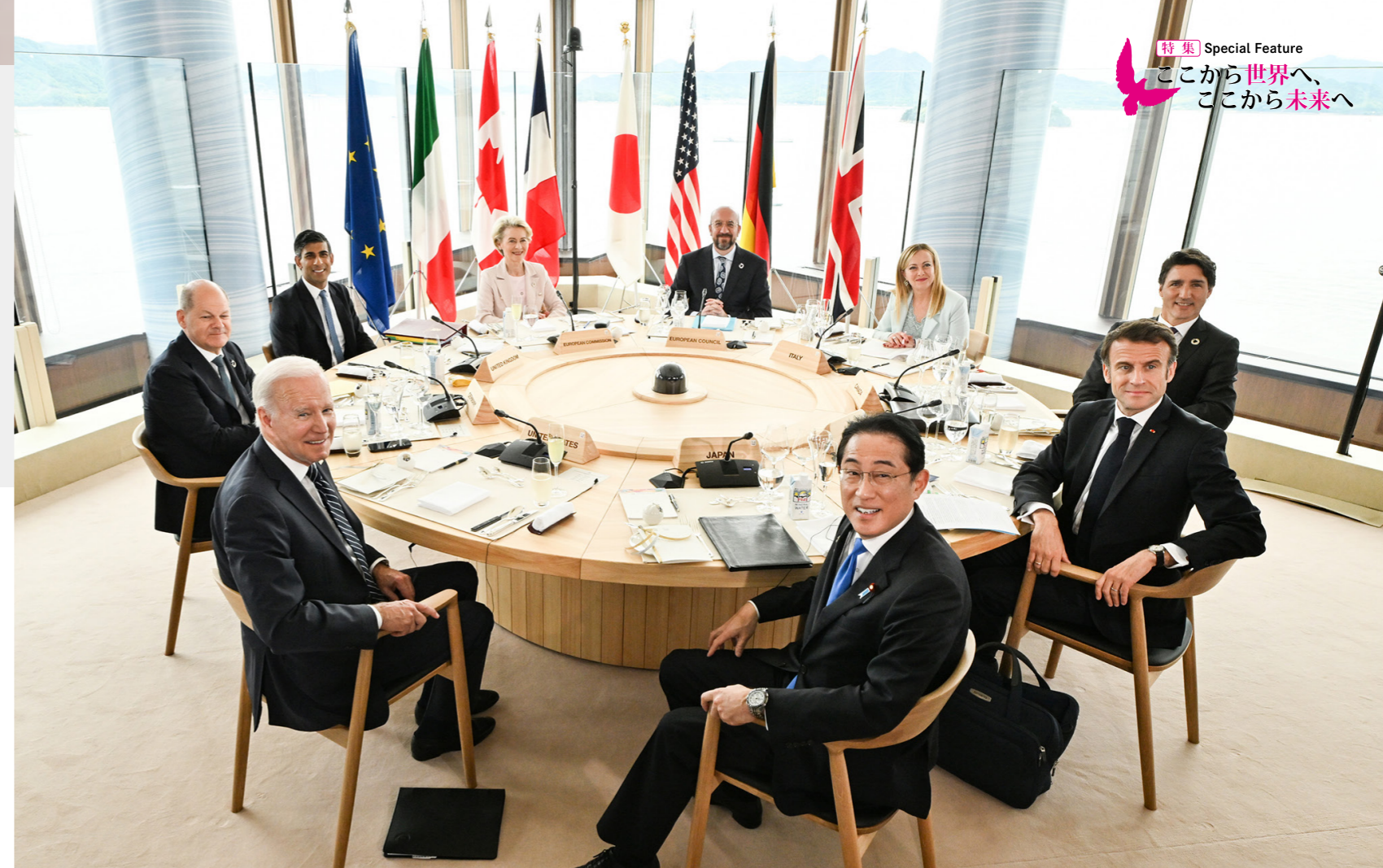
民宿かみおか(芸北地域)



自家栽培の新鮮なお米と野菜。素材を生かしたおいしい料理。自然に囲まれた、どこか懐かしい田舎の宿で時間を忘れてゆっくりとした時間を過ごす。現代人にとって贅沢とは何か。かみおかで答えが見つかるかも。

▼ Next baton ▼  
口は悪いけど移住者に優しい名物社長、田原孝一さんに！

☎商工観光課観光振興係 IP ☎ 8080



セッション1 G7「分断と対立ではなく協調の国際社会へ／世界経済」

History サミットと世界情勢

- 石油危機
- 5か国(日米英仏独)の経済閣僚非公式会合イタリア参加。ランブイエ(仏)で第1回カナダが参加。現在のG7に。
- 日本が初の議長国。東京サミット①
- 大平首相(当時)が急死。大来外相が参加
- イラン・イラク戦争勃発
- 日本が2回目の議長国。東京サミット②
- チェルノブイリ原発事故
- 初めて温室効果ガスの削減を議論
- 日本が3回目の議長国。東京サミット③
- 政治討議にロシアが初参加。
- コソボ紛争勃発
- ロシアが正式にサミット初参加。G8へ
- 「先進国」から「主要国」首脳会議へ改称
- 日本初の地方開催。九州・沖縄サミット
- 9・11同時多発テロ
- イラク戦争勃発
- 唯一のロシア開催。サンクトペテルブルク
- 5回目の議長国。北海道洞爺湖サミット
- シリア内戦・エジプト革命
- ロシアがクリミアを併合
- G7に復帰。ウクライナ支援を表明
- 広島で外相会合。オバマ大統領が来広
- 6回目の議長国。伊勢志摩サミット
- 新型コロナウイルスの世界的まん延
- ロシアのウクライナ軍事侵襲
- 7回目の議長国。広島サミット



セッション9 (G7 + 招待国首脳+ウクライナ)



セッション9の討議に参加するゼレンスキー大統領

# 開催地としての広島

過去6回、日本が議長国となったG7サミット。今回のサミットでは、広島が開催地に選ばれました。サミットとは何か。なぜ広島なのか。もう一度その意味を見つめます。

## サミットは「頂上会議」

サミットは、もともと「山の頂上」を指す言葉です。転じて主要国の政治的リーダーが集まる「頂上会議」のことを指すようになりました。石油危機に端を発し、1973年の経済閣僚の非公式会合を背景に発足したサミットは、1975年、フランスのランブイエの古城を舞台に、日本を含めた6か国(日・米・英・伊・仏・独)でスタートします。

翌年カナダ(加)を加え、毎年恒例となったサミットは、ロシアの加入によりG8になる期間がありながら、今回の広島へとつながるまで50年近く続いています。この会議の間では、経済の諸問

題はもちろん、世界情勢を踏まえ、外交・貿易、公衆衛生、環境といったさまざまな地球規模の課題について議論されます。たとえば、今回のG7広島サミット(以下、広島サミット)では、ウクライナ問題や、核不拡散、食料問題、気候・エネルギーに関するなどが議論されました。

## 首脳たちが胸襟を開いて

通常、その国の首都で開催されることが多い首脳会談。しかし、第1回のサミットの開催地は「首脳たちが自由に語り合える雰囲気」が重視されたため、フランスランブイエの森に囲まれた古城で行われました。第3回からは大都市部での開催に移りましたが、

2000年以降、警備の容易さから島や半島、山の上などのリゾート地で行われることが多くなり「リトリート(隠れ家)方式」と呼ばれるようになります。今回の広島サミットでも、宇品島のグランドプリンスホテル広島が主会場に選定されました。しかし、主会場は「隠れ家」であっても、首脳の宿泊や平和記念公園行事、国際メディアセンターは広島市中心部。万全を期して、過去最大級の警備体制が敷かれました。

まさに今、戦禍にある世界のリーダーたちが、戦争のもたらす悲劇を見つめ「みごと復興を果たした広島」を、そして現代に生きる私たちが「大切に受け継ぐ平和」を、目の当たりにすることは、大きな意義を持ちます。

## 広島は世界の注目の的

サミット開催地になるといふことは、それに伴って世界中のメディア関係者を受け入れることも意味します。広島サミットでは、国内外併せてのべ1万人以上のメディア関係者が、国際メディアセンターを利用したのではないかと言われています。

## 復興の歴史が与える希望

原子爆弾による壊滅的な被害を受けながらも復興を遂げ、世界の恒久平和を希求する「平和都市」広島において、主要7か国や招待国、国際機関のリーダーたちが集い対話する――。

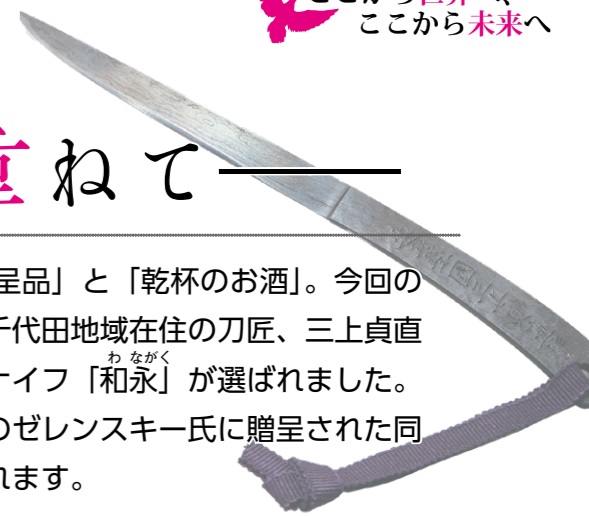
外務省ホームページには、広島で開催する意義として、「被爆から復興を遂げた広島の姿を世界に向けて発信することで、平和の素晴らしさをあらためて強調していきたい」と記されています。

広島サミットでの討議の内容やコミュニケーション(共同宣言)はもちろん、関連行事や贈呈品などを通じて、広島が世界中のメディアで大きく取り上げられました。広島サミットは、広島「平和の心」とともに、先進的な取組や、開催地の食や歴史・文化、産業といった魅力を発信する絶好の機会でもありました。

「オール広島」の心を込めた贈呈品

# このまちから思い重ねて

国内でサミットが開催されるたびに、大きな話題となる「贈呈品」と「乾杯のお酒」。今回の広島サミットでは、招待国首脳と国際機関の長への贈呈品に千代田地域在住の刀匠、三上貞直さんが日本刀作刀技術を駆使して玉鋼から制作するペーパーナイフ「和永」が選ばれました。8か国7機関のリーダーと、急遽訪日したウクライナ大統領のゼレンスキー氏に贈呈された同作品。贈呈品に込められた三上刀匠と協力者たちの思いに触れます。



## 互いの性質を認め 生かし合う「和」の心

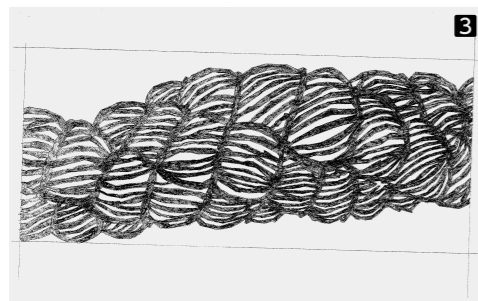


Interview  
みかみさだなお  
三上貞直さん

昭和30年、島根県瑞穂町（現邑南町）生まれ。人間国宝の月山貞一刃匠に師事し、作刀を学ぶ。25歳で千代田町（現北広島町）に日本刀鍛錬道場を開設。これまでに39人しか認定されてない無鑑査刀匠で、広島県の無形文化財保持者認定。近年では厳島神社に奉納した『錦包藤巻太刀・腰刀』や吉川家の宝刀『狐ヶ崎』の写しの作成で知られる。全日本刀匠会の前会長で現在は顧問を務める。

取材を受けたとき、島根県の木工職人から聞いたこんな話を思い出しました。「すんなりと育った均一な柎目の材は美しいが、節立っていたり、目が曲がっていたりする、悪く言うと『不細工な』材の方が、かえって人々を感動させる。石を噛み、大きく枝を伸ばし、周囲の環境に必死に適応した跡が残る材に、人々はその木の生命力の強さを見るのではないだろうか」。

という人がいます。肌目が目立ち、鍛え肌がゴツゴツした、松の皮が幾重にも重なっているように見える作品を多く残したことから「則重の松皮肌」と呼ばれます。今回の作品は、この荒々しい松皮肌、そしてこれまた則重が得意とした刀身に反りが少なく、先幅を細く造る「筭（たけのこ）反り」を意識して製作しました。常緑の松、まっすぐに大きく伸びる筭は、いずれも繁栄・成長の縁起物でもあります。さまざまな性質の鋼を何度も折



1 日本刀の原料となる玉鋼 / 2 地鉄の鍛え肌が美しい和永 / 3 包布のデザインラフ。厳島神社に大朝から毎年奉納される「しめ縄」をベースにして抽象的な表現となっている

招待国首脳、国際機関の長、ウクライナ大統領へ贈呈された「和永」

|        |                      |      |
|--------|----------------------|------|
| 製作     | 三上貞直日本刀鍛錬道場 三上貞直     | 北広島町 |
| 企画     | (一社)北広島町まちづくり会社はなえーる | 北広島町 |
| 桐箱製作   | 浦上桐工芸(株)             | 府中市  |
| 箱書     | 熊野高校芸術類型書道コース        | 熊野町  |
| 真田紐提供  | (有)藤井リボン工場           | 福山市  |
| 包布素材提供 | 山本(株) ※折り鶴レーヨン       | 広島市  |
| 目録紙提供  | (株)文華堂 ※折り鶴再生紙       | 広島市  |
| 包布デザイン | 木版アートユニットポロンパ        | 北広島町 |
| 包布染色   | (有)豊栄堂染工場            | 北広島町 |

り返し、鍛えることで現れる地鉄の肌。そこには、節立った木材のような生命力、そして人々の生業や創意工夫、製作者の産みの喜びや苦しみが表現されています。古くからの鉄の鍛え方、人の手によって生み出された「斑」をおもしろがってほしいと思いました。私は、長年日本刀を創るなかで、優れた日本刀の魅力や強さは、「異なる性質の鋼の個性を生かし、一振りにまとめられていくからだ」と思うようになりました。日本刀の神髄は「和」(Harmony)だと思えます。この世界には、さまざまな国があり、さまざまな人がいます。日本と同じように、互いの性質を認めて協力し合うことができる平和な世界を願い、心を込めて製作させてもらいました。このまちに住んでいなければ、この光栄な仕事をさせていただく機会はなかったと思います。不思議なご縁と今回できたご縁、これまで支えてくださったみなさんに感謝して、これからも精進を重ねていきたいと思っています。

一枚一枚に込めたおもてなしの心

### いつか世界に「日本の感性」が伝わることを願って

三上刀匠の作品を包み、ポロンパさんのデザインを形にするということで「へたな仕事はできないぞ」と思いました。私の仕事だけで完成ではなく「オール広島」で思いを重ねて1つの作品となります。最近では、プリントや転写技術が発達し、全国的に手染めをする染色工場も少なくなってきました。当社が生業とする寺社へ奉納する幕や幟も、プリントや転写で済ませるところがはじめています。奉納も贈

呈も「モノ」と同じくらい「気持ち」も大切だと思います。そこで、今回の染色は、型紙を作り、一枚一枚糊を置いてから染める伝統的な「型染め」で行いました。機械で印刷したように「寸分も違わず」ではありませんが、手仕事による温かみや柔らかさ、味があると思っています。「相手のことを思い、手間をかけること」の価値やそれをよとする「日本の感性」がいつか世界に伝わるとういと思っています。

Interview



有限会社豊栄堂染工場  
おのようへい  
小野遥平さん

山も川も海も人も。すべてが広島の魅力

### 感じてほしい「広島島の祈り」とつながる力

モチーフとしたのは「祈り」。抽象画のように、見る人の感性によって「大朝のしめ縄」や「揺れる稲穂」、「瀬戸内の凧」「川の水面」「DNAの二重らせん構造」にも見えると思います。それぞれの瞳に映るこれらの形の背景には、豊かな天地の恵みと人々の営み、そして祈りの姿が想像されます。らせんは外に飛び出す「破壊」の対岸にある、内に込めて織り込む形。合掌する、指を組む、ひざまずく、頭を下げる。人が祈るとき、

ギュッと内に力を込め、何かとつながろうとするのではないのでしょうか。今回は、多くの人がつながって「オール広島」での贈呈品を制作しました。私たちもみなさんそれぞれの思いとパワーに影響を受けながら、楽しくデザインすることができました。八幡に杜若の咲き誇るころ、豊栄堂さんがみごとに染めた杜若色の包みをお届けできてうれしく思います。世界に「広島島の祈り」が届くことを願っています。

Interview



木版アートユニットポロンパ  
しまだいこうへい  
島田青坪さん・愛子さん



1 5月20日㊤、社交夕食会で披露された神楽。(写真はリハサル / 提供: NIKED, INC.) 安芸高田市との合同。プロジェクションマッピングとの融合で首脳たちを魅了した / 2 広島情報センターステージでの花田植披露。川東田楽団が出演 / 3 同じく加計高校芸北分校神楽部の「八岐大蛇」。多くのメディアが取材カメラを向けた / 4 5市町 11 神楽団の団員が合同で「広島神楽団」を結成。熱演に向けられた大きな拍手はなかなか鳴りやまなかった / 5 上演後、IMC で神楽衣装試着体験を提供した加計高校芸北分校神楽部。慣れない英語でも心を込めて神楽をPRした

北広島町の活躍

ここから世界へ、ここから未来へ

# 広島サミットがつかないだ 世界と私たちのまち

サミットは世界中からメディアが集まる広島の魅力を発信する絶好の機会。私たちのまちの宝物にも暖かなスポットライトが当たりました。いつもと違う厳戒態勢の広島市内で高らかに響いた音色は――。



「ぜひ一緒に写真を撮りたい」とステージに駆け寄ったアルゼンチン、モンゴルなど6か国メディア団

**雨** 上がり。G7首脳が訪問し、献花を終えたばかりの平和記念公園のすぐそばで、高らかに神楽ばやしが響きます。県立総合体育館は、サミット開催期間中、各国メディアの取材拠点「国際メディアセンター（以下、IMC）」に姿を変えていました。IMC内では、「広島情報センター」として、広島の技術や伝統工芸、環境配慮の取組、食や酒を展示・紹介。伝統芸能や市町のPRを行うステージは、旧市民球場跡地に設けられました。

各国メディアのカメラが並ぶこのステージで、ひととき大きな拍手が起きたのが、19日㊤の加計高校芸北分校神楽部、20日㊤の川東田楽団、21日㊤の広島神楽団（5市町11神楽団の合同）。戦後、つらく長い復興は「広島への誇り」が勇気づけたはず。そして、それを次の世代につなぐたくさんの工夫が生まれました。私たちの誇る伝統芸能とその歴史は、広島県民はもちろん、海外メディアの心も捉えます。広島神楽団の「八岐大蛇」を腕を組んでじっと鑑賞していたフランスメディアの男性は、「すばらしい。心が震えた。広島という原子爆弾と平和都市というイメージしかなかったけれど、この平和の根っこにはこんなにすばらしいものがあつたんだね」と、余韻をかみしめながら言いました。広島サミットがあつたからこそ伝わった「広島への心」。大切に継承し、育んできた宝物は、言葉だけではなく感覚でも、私たちのまちと世界をつないでくれました。

**無** 事閉幕した広島サミット。その成功の裏にあつたのは、多くのみなさんの思いと協力です。今回の特集では紹介しきれなかった「私たちのまちの活躍」もたくさんありました。官民一体の組織「広島サミット県民会議」が募集した「G7広島サミットを応援する取組」には、前回の伊勢志摩サミットの2倍以上、2千件を超える応募があつたと発表されています。この広島サミットでの討議やコミュニケーション、わたしたちが伝えた「広島への心」はもちろん、成功に向け開催地として「オール広島」で取り組んだ経験は大きなレガシーです。外国人観光客が行き交う平和記念公園。元安川を挟んで東側には、広島サミットを機にインドから寄贈された瞑目するガンディー像があります。彼はかつて言いました。「未来は『今、我々が何をなすか』にかかっている」。広島から世界へ、広島から未来へ――。今こそ私たちが目指す未来へ歩を進めるときかもしれません。■特集完

100年先も200年先も神楽があり続けてほしい  
**すばらしい景色を見せてくれた神楽への恩返しを**

もし広島サミットがなければ、神楽を一生目にすることがなかったであろう人たちに会う機会をつくっていただいたことに感謝しています。過去の中南米公演やパリコレのときに、初めて神楽に出会った人たちが贈ってくれたスタンディングオベーション――。今回の2つのステージでも、ブラボーの声や鳴りやまない拍手をいただきました。日々研鑽を重ねた芸は世界でも必ず通用し、感動は

広がると改めて確信することができました。若い団員の自信や経験にもなりました。団を越えた人間関係や得た技術の幅は、彼らの貴重な財産になるはず。若いころには想像もできなかったすばらしい景色を見せてくれた神楽。私も年を重ねて、神楽への恩返しをしたいと思うようになりました。神楽が100年先も200年先も続くよう、若い人の憧れであり続けるよう、力を尽くしたいと思っています。



# きたスポ新聞

7月21日 金曜日  
まちづくり推進課

きたひろろスポーツ(きたスポ)は、北広島町スポーツ推進計画で定された「喜び・幸せを感じる身体活動」のことで、

## 北広島町4年ぶりの勝利を掴む

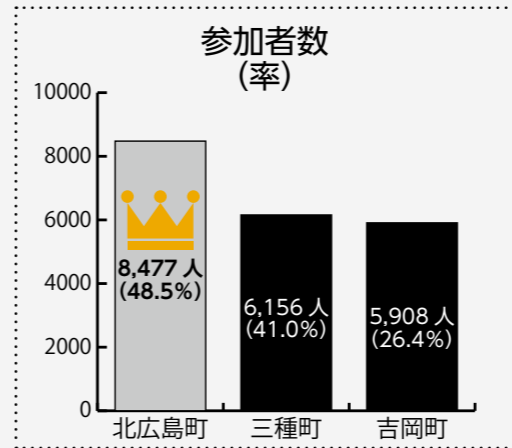
毎年5月の最終水曜日に実施される住民総参加型のスポーツイベント「チャレンジデー2023」が5月31日(水)に行われ、町内でも多くの人がスポーツを楽しみました。「健康づくり」「まちの活性化」を目指して笹川スポーツ財団の企画により1993年から始まった「チャレンジデー」は今年で全国一斉開催の形を終了します。その最後となる今回、北広島町(三種町(秋田県)と吉岡町(群馬県)と対戦し、2019年以来、4年ぶりの勝利を収めました。また、今回対戦した自治体それぞれの庁舎で町旗が掲揚され、健闘をたたえ合いました。



芸北運動公園ではヨガ体験会が行われた。「呼吸を意識しましょう」と講師の幸保さん

### チャレンジデー2023 三種町との接戦をものに!

町内では、ラジオ体操やヨガ、ノルディックウォーキングなど日ごろから気軽に取り組めるものや、弓道体験会や野球体験教室など、新たな体験として取り組めるよう企画されたイベントが各地で行われていました。今後健康の維持にむけて1日15分以上の運動を習慣づけていきたいと思います。



1 いつから? 令和5年10月1日~

2 何が変わる? 燃えるごみの処理手数料(持込分)

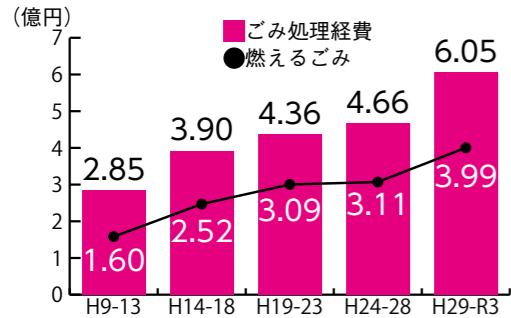
きれいセンターに持込



|        | 改定前      | 改定後       |
|--------|----------|-----------|
| (一般家庭) | 65円/10kg | 100円/10kg |
| (事業所)  | 90円/10kg | 125円/10kg |

3 どうして? ごみ処理にかかる費用増加のため

#### ■処理経費の財源を確保



#### memo 燃えるごみ

ごみ処理にかかる費用は、ごみ量の増加や施設修理費の確保のため増加しています。

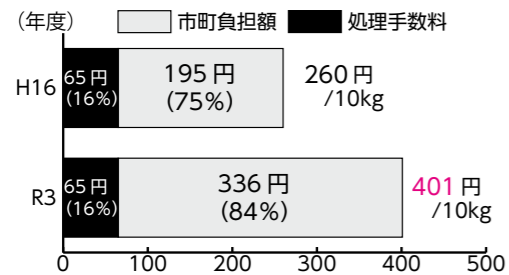
☑全体の約60~70%を占め光熱費高騰の影響を受けて、処理には多くの費用が発生します。

(光熱費の比較)

| 区分         | 令和3年度(実績) | 令和5年度(予測) |
|------------|-----------|-----------|
| 燃えるごみ      | 3,218万円   | 5,574万円   |
| 燃えないごみ粗大ごみ | 312万円     | 514万円     |

☑平成16年度と令和3年度の処理費用(10kgあたり)は、260円から401円に増加していますが、処理手数料は65円のままで受益者負担割合は減少しています。

#### ■受益者(排出者)負担の適正化



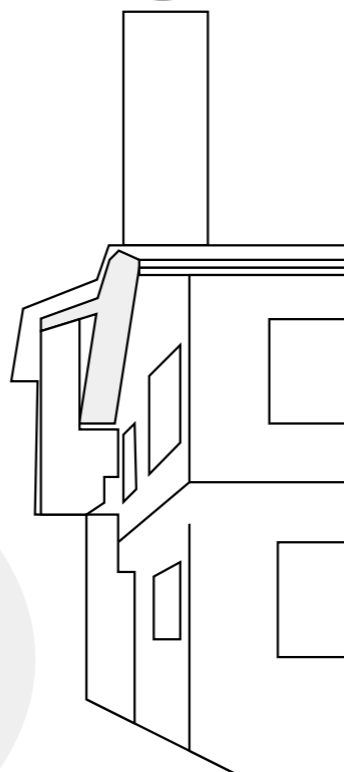
岡芸北広域環境施設組合 ☎0826-72-6595

#### 【参考】きれいセンター持込時のごみ処理手数料

| 区分   | 燃えるごみ | 燃えないごみ・有書ごみ | 容器包装ごみ | 粗大ごみ |      |
|------|-------|-------------|--------|------|------|
| 一般家庭 | 改定前   | 65円         | 100円   | 30円  | 100円 |
|      | 改定後   | 100円        |        |      |      |
| 事業所  | 改定前   | 90円         | 120円   | 50円  | 160円 |
|      | 改定後   | 125円        |        |      |      |

(金額は10kgあたり)

ごみ処理手数料が変わります



**サマージャンボ7億円**  
(1等5億円・前後賞各1億円合わせて)

**サマージャンボミニ3千万円**  
(1等2千万円・前後賞各5百万円合わせて)

この宝くじの収益金は市町村の明るく住みよいまちづくりに使われます。

各1枚 300円  
**7月4日(火)2種類同時発売!**  
発売期間 7/4(火)~8/4(金)

公益財団法人広島県市町村振興協会

人も、会社も、もっと元気に!

**中退共済** CHU TAI 共済 KYO  
小企業退職金共済制度

- ◆掛金の一部を国が助成
- ◆掛金は全額非課税。手数料も不要
- ◆外部積立型なので管理が簡単
- ◆パートさんの加入もOK

詳しくはホームページへ  
中退共 検索

(独)勤労者退職金共済機構 中小企業退職金共済事業本部  
TEL.03-6907-1234 FAX.03-5955-8211

■7月31日が有効期限の証票で更新されるもの

| 名称               | 旧証票 | 新証票 | 更新の対象                                | 申請  | 更新後の証票送付時期 | 申請書類送付時期 | 問い合わせ                   |
|------------------|-----|-----|--------------------------------------|-----|------------|----------|-------------------------|
| 国民健康保険被保険者証      | 藤   | 橙   | すべての国民健康保険加入者                        | ×不要 | ～7月末       | —        | 町民課<br>住民係<br>IP ☎ 1854 |
| 国民健康保険限度額適用認定証   | 橙   | 橙   | 医療費が高額で、限度額適用を受けており、8月以降も医療施設を利用する人  | ○必要 | —          | 6月下旬     |                         |
| 限度額適用・標準負担額減額認定証 | 緑   | 緑   | (※年齢・所得などの条件により証票が異なる)               | —   | —          | —        |                         |
| 後期高齢者医療被保険者証     | 橙   | 紫   | すべての75歳以上の人                          | ×不要 | ～7月末       | —        |                         |
| 重度心身障害者医療費受給者証   | 橙   | 青   | 身体障害者手帳1～3級または療育手帳A・Bを持ち、受給者証を持っている人 | ○必要 | ～7月末       | 6月上旬     |                         |
| ひとり親家庭等受給者証      | 青   | 黄   | 18歳到達年度末までの子どもがいるひとり親家庭で、受給者証を持っている人 | ○必要 | ～7月末       | 6月上旬     |                         |
| 精神障害者医療費受給者証     | 白   | 白   | 精神障害者手帳1級と自立支援医療受給者証を持っている人          | ○必要 | ～7月末       | 6月上旬     |                         |
| 介護保険料負担限度額認定証    | 白   | 白   | 負担限度額認定を受けていて、8月以降も介護保険施設を利用する人      | ○必要 | ～7月末       | 6月下旬     |                         |
| 介護保険負担割合証        | 桃   | 桃   | 要介護（支援）認定などを受けている人                   | ×不要 | ～7月末       | —        |                         |

**介護保険負担限度額認定証**  
所得や資産などが一定以下の介護保険施設入所者などの人は、**負担限度額認定**を受けることで負担限度額を越えた居住費と食費が介護保険から支給されます。  
現在、認定を受けている人は更新案内が届きますので、8月以降も介護保険施設を利用する場合は申請してください。（申請は随時受付。※月末日を過ぎたときは翌月からの認定。）

**介護保険負担割合証の更新**  
令和4年1月～12月の所得状況に基づいて、介護保険負担割合（1～3割）を判定します。その結果、**8月以降に負担割合が変更**となる人がいます。  
現在、要介護判定（支援・予防）を受けている人は、8月までに新しい負担割合証が送られますので、申請は不要です。

保健課からお知らせ

令和5年7月有効期限の

# 被保険者証・受給者証などが更新されます

町民課住民係 IP ☎ 1854  
保健課介護保険係 IP ☎ 1853



**7**月31日が有効期限の次の被保険者証や受給者証、認定証などが更新されます。  
なかには、更新の申請が必要なものがあります。送付する申請書類をよく確認し、必要に応じて更新の申請をしてください。  
また、これらを8月1日以降に使用する場合には、必ず新しいものを提示してください。有効期限の切れた古いものは、個人情報漏れのないように、はさみなどで断裁して廃棄するか、担当課または各支所に返却してください。

## 後期高齢者医療被保険者証の負担割合が変更されます

令和4年1月から令和4年12月までの所得状況などをもとに、負担割合（1～3割）を判定します。その結果、8月以降に割合が変更となる人がいます。

また、減額認定証の申請をした人で、今年度も引き続き対象となる人は、後期高齢者医療広域連合から保険証と一緒に新しい減額認定証が送られます。

## 国民健康保険限度額認定証とは

入院・手術などで医療費が高額になる場合に、医療機関の窓口で提示することにより、ひと月の支払いを一定の金額（自己負担限度額）にとどめ、負担を軽減することができる証です。必要な人は、町民課住民係・各支所まで相談してください。

## 国民健康保険被保険者証の更新時には注意してください

- 届いた被保険者証の住所、氏名などの内容に誤りがないか確認してください。
- 職場の健康保険に加入した人や被扶養者になった人で、国民健康保険の資格喪失を届け出していない人は、職場の健康保険証、国民健康保険の被保険者証を持って、町民課住民係または各支所で資格喪失の届出を提出してください。
- 新しい被保険者証は被保険者証に記載の住所に送付します。実際に住んでいる住所と異なる場合には、あらかじめ転居などの手続きをしてください。
- 国民健康保険税の未納がある場合は、早急に納付をお願いします。通常の被保険者証を交付できない場合があります。

## コロナ禍の電力・ガス・食料品など 価格高騰に対する支援策

問 財政政策課政策契約係 IP ☎ 1859

新型コロナウイルス感染症の影響や、電力・ガス・食料品などの価格高騰の影響を受けた町民や事業者のみなさんに対し、国の「新型コロナウイルス感染症対応地方創生臨時交付金」を活用して支援を行うことにより、事業継続や生活資質の向上を目指します。

| 事業名                  | 担当課   | 金額(千円) | 内容   |
|----------------------|-------|--------|--|
| 住民税非課税世帯等臨時特別給付金給付事業 | 総務課   | 66,000 | 住民税非課税世帯への支援金給付                            |
| 自立支援給付事業             | 福祉課   | 2,078  | 【障害福祉サービス事業所価格高騰対策支援金】<br>障がい福祉サービス事業所への支援 |
| 私立保育所運営事業            | 福祉課   | 4,872  | 【保育施設等物価高騰対策支援金】<br>私立保育施設への支援             |
| 畜産振興対策事業             | 農林課   | 38,352 | 【飼料等価格高騰対策支援金】<br>畜産農家への支援                 |
| 商工振興対策事業             | 商工観光課 | 23,000 | 【地域経済活性化キャッシュレス推進事業】<br>町内事業者の売上減少などの経済対策  |
| 学校給食事業               | 学校教育課 | 6,117  | 【学校給食食材費高騰対策支援金】<br>学校給食食材費増額分に対する支援       |

個別の事業の詳細は、各担当課へお問い合わせください。

## 児童が安定した生活を送るために 児童扶養手当の支給

問 福祉課子育て支援係 IP ☎ 1851

離婚や死亡などの理由で、父または母と生計を同じくしていない児童の生活安定と自立を促進するため、児童扶養手当を支給します。

### ▶ 受給者

児童が18歳(政令で定める程度の障がいがある場合は20歳未満)になってから、最初の3月31日まで監護する父または母、養育者

### ▶ 対象となる児童

- ① 父母が離婚した児童
- ② 父または母が死亡した児童
- ③ 父または母が政令で定める程度の障がいの状態にある児童
- ④ 婚姻によらないで生まれた児童 など

※公的年金などを受給している場合は対象外です。ただし、障害基礎年金などの受給者は、障害年金の「子の加算部分」の額が児童扶養手当額より低い場合、その差額分を受給できます。

※婚姻の届出をしていないが事実婚の状態であったり、児童福祉施設(母子生活支援施設、保育所や通園施設などを除く)に児童を入所措置している場合は、手当は支給されません。他にも条件がありますので、詳しくはお問い合わせください。

| 手当額(令和5年4月～) |         |                 |
|--------------|---------|-----------------|
| 子どもの人数       | 全部支給    | 一部支給            |
| 1人           | 44,140円 | 44,130円～10,410円 |
| 2人目(加算額)     | 10,420円 | 10,410円～5,210円  |
| 3人目以降(加算額)   | 6,250円  | 6,240円～3,130円   |

※一部支給の手当額は、所得に応じて決定します

### すでに受給している人は

児童扶養手当を受給している人は、毎年8月1日現在の状況を届け出る必要があります。7月下旬に通知を送付しますので、「現況届」に必要事項を記載、書類を添えて、受付期間中に必ず受給者本人が来庁して、届け出てください。

▶ 期間 8月1日(日)～8月31日(金)※(土)・(日)を除く  
午前8時30分～午後5時15分

▶ 場所 福祉課または各支所住民係

## 令和5年度 お盆期間のバス運行予定

問 まちづくり推進課地域づくり係 IP ☎ 1856

今年のお盆期間のバス運行は次の表のとおりです。なお、8月17日(日)からは、平常ダイヤでの運行を予定しています。詳しくは、下記事業者などにお問い合わせください。



| 地域  | 運行者または路線名               | 日程   |      |      |      |      |      |
|-----|-------------------------|------|------|------|------|------|------|
|     |                         | 8/12 | 8/13 | 8/14 | 8/15 | 8/16 | 8/17 |
|     |                         | 土    | 日    | 月    | 火    | 水    | 木    |
| 芸北  | 総企バス(オ乙線・八幡線・溝口線)       | ○    | ×    | ×    | ×    | ×    | ○    |
|     | 総企バス(加計戸河内線)            | ○    | ○    | ○    | ○    | ○    | ○    |
|     | 総企バス(芸北あき亀山線)           | ○    | ○    | ○    | ○    | ○    | ○    |
|     | 総企バス(千代田芸北・金城線)         | ○    | ×    | ×    | ×    | ×    | ○    |
|     | 大朝交通(美和線)               | ○    | ×    | ×    | ×    | ×    | ○    |
|     | ホープタクシー芸北(美和・中野・雄鹿原・八幡) | △    | △    | △    | △    | △    | ○    |
| 大朝  | ホープバス(大朝千代田線)           | ○    | ○    | ○    | ○    | ○    | ○    |
|     | 大朝交通(美和線)               | ○    | ×    | ×    | ×    | ×    | ○    |
|     | 邑南町営バス(大朝線)             | ○    | ×    | ○    | ○    | ○    | ○    |
|     | ホープタクシー大朝(大朝・新庄)        | ○    | ×    | ○    | ○    | ○    | ○    |
|     | 千代田巡回バス(畑・壬生線)          | ○    | ×    | ×    | ×    | ×    | ○    |
|     | 千代田巡回バス(川戸壬生線、寺原今田線)    | ×    | ×    | ×    | ×    | ×    | ×    |
| 千代田 | 北広島町営バス(千代田八千代線)        | ○    | ×    | ×    | ×    | ×    | ○    |
|     | 総企バス(千代田芸北・金城線)         | ○    | ×    | ×    | ×    | ×    | ○    |
|     | ホープバス(大朝千代田線)           | ○    | ○    | ○    | ○    | ○    | ○    |
|     | 豊平バス花そば(豊平千代田線)         | ○    | ×    | ×    | ×    | ×    | ○    |
|     | ホープタクシー千代田(北部・西部・南部)    | ○    | ×    | ○    | ○    | ○    | ○    |
|     | 豊平バス花そば(豊平千代田線、今吉田線)    | ○    | ×    | ×    | ×    | ×    | ○    |
| 豊平  | 豊平バス花そば(下石線、吉木長笹線)      | ×    | ×    | ×    | ×    | ×    | ×    |
|     | 総企バス(芸北あき亀山線)           | ○    | ○    | ○    | ○    | ○    | ○    |
|     | 総企バス(千代田芸北・金城線)         | ○    | ×    | ×    | ×    | ×    | ○    |
|     | あなたく(塩明線 鷺木～加計)         | ×    | ×    | ○    | ○    | ○    | ○    |
|     | ホープタクシー豊平(北部・南部)        | ○    | ×    | ○    | ○    | ○    | ○    |

○…平常ダイヤ △…(土)・(日)・(金)ダイヤ ×…運休

### ■お問い合わせ先一覧

| 路線                          | 問い合わせ                           |
|-----------------------------|---------------------------------|
| 総企バス・ホープタクシー芸北              | (有)総合企画コーポレーション ☎ 0826-35-1199  |
| ホープバス(大朝千代田線、美和線、ホープタクシー大朝) | (有)大朝交通 ☎ 0826-82-2233          |
| 邑南町営バス(大朝線)                 | 邑南町地域みらい課 ☎ 0855-95-1117        |
| 千代田巡回バス(川戸壬生線)              | 壬生交通(株) ☎ 0826-72-3111          |
| 千代田巡回バス(寺原今田線、畑壬生線)         | (有)八重タクシー ☎ 0826-72-2181        |
| ホープタクシー千代田                  | ホープタクシー千代田予約センター ☎ 0826-73-0655 |
| 豊平バス花そば・ホープタクシー豊平           | (有)豊平交通 ☎ 0826-83-0077          |
| あなたく(塩明線)                   | 安芸太田町企画課 ☎ 0826-28-1972         |
| 上記以外の交通全般について               | 北広島町まちづくり推進課 IP ☎ 1856          |



# 男女共同参画社会

～LGBTQ+（性的少数者）って？～

☎北広島町人権・生活総合相談センター IP ☎ 5020

多様性を認め合い、誰もがありのままに暮らせるよう、性の多様性を知ることから始めませんか？

## LGBTQ+（エルジービーティーキュープラス）

性的少数者を代表するレズビアン、ゲイ、バイセクシュアル、トランスジェンダー、クエスチョニングの5つの頭文字を取った言葉に「+（プラスアルファ）」を付けた通称のことです。人口の5～7%を占めると言われています。

|   |           |                      |
|---|-----------|----------------------|
| L | レズビアン     | 同性を好きになる女性           |
| G | ゲイ        | 同性を好きになる男性           |
| B | バイセクシュアル  | 両方の性を好きになる人          |
| T | トランスジェンダー | からだの性とこころの性が一致しない人   |
| Q | クエスチョニング  | どのセクシュアルティにも当てはまらない人 |
| + | プラスアルファ   | 代表的な5つに当てはまらない人      |

## 性を表す4つの要素

性の在り方は1つの基準で測れるものではありません。下の4要素がさまざまに組み合って多様な性の在り方が存在します。

### こころの性

心の性、自己認識。  
女性・男性どちらかははっきりと区別されない場合もある。

### からだの性

生物学的な性。  
生まれつき身体的特徴で男性・女性を判別できない場合もある。

### 表現する性

「らしさ」の性。  
社会的・文化的な性で、服装やしぐさ、言葉遣いなど自分を表現するもの。

### 好きになる性

恋愛感情。  
性的興味をもつ性のこと。

## 人権講演会

### 「性の多様性と人権」

講師：飯田あきるさん（ダイバーノン代表）  
日時：8月18日（金）午後1時30分～  
場所：きたひろホール（北広島町まちづくりセンター内）  
費用：無料

女？男？異性愛？LGBT？性別や恋愛は、もっと曖昧で多様で複雑。どこに当てはまるかではなく、私もあなたも今より生きやすい環境をつくるためにも、多様性や人権尊重に通じる「誰しにも共通する属性」の捉え方を考えませんか？

## きたひろお知らせ 伝言板

Kitahiroshima information

分からないことは各問い合わせ先にお気軽にご連絡ください。  
IP電話番号は下4桁のみを記載しています。

### 農業危害防止運動

広島県では、農薬の使用機会が増える6月から8月の3か月間、農薬の安全で適正な使用、保管管理の徹底の啓発を目的に農業危害防止運動を実施しています。

農薬事故を防ぐために朝夕の涼しい時に散布し、同じ人による2時間以上の散布作業は避けましょう。めまいや頭痛がしたり、気分が悪くなったときは、すぐに医療機関を受診してください。

また、農薬を使用するときは、次のポイントに注意しましょう。

### ポイント

- 商品ラベルの確認
  - 周囲への配慮、飛散防止
  - 使用履歴を帳簿に記録
  - 施錠して厳重保管
  - 容器の移し替えは厳禁
  - 土壌くん蒸剤は必ず被覆
- ☎広島県農業技術課  
082・513・5521

### マダニの感染症に注意

屋外で活動する機会が多くなるこの季節は、野山や草むらに生息するダニの活動も活発になります。病原体をもつダニに咬まれると「重症熱性血小板減少症候群（SFTS）」にかかり、重症化することがあります。

農作業や登山、墓参りなど、屋外で活動するときは、ダニに咬まれないように注意しましょう。

### 感染症を防ぐために

- 肌の露出を減らす（長袖・長ズボン等）を着用し帽子・手袋、首にタオルを巻くなど）
- 服や靴にマダニに対する虫除け剤をスプレーする
- 家に入る前に衣類を脱ぎ、入浴する

### 広島県行政書士会による無料相談会

遺言・相続・成年後見・農地転用・墓地許可・自動車の車庫証明など生活に身近な相談ができます。

- 日時  
8月19日（土）午前9時～正午 ※予約不要
- 場所  
北広島町役場豊平支所2階
- 問い合わせ  
広島県行政書士会広島北支部  
担当：大谷利幸（おおたとしゆき）  
☎090-8243-1363

### 放送大学入学生募集

放送大学は、10月入学生を募集しています。  
10代から90代の幅広い世代、約8万5千人以上の学生がそれぞれ

### マダニに噛まれたら

医療機関（皮膚科など）を受診し、処置をしてもらいましょう。取り除いた後、数週間後には体調の変化に注意し、発熱などの症状が見られた場合は医療機関を受診することをおすすめします。

☎保健課健康増進係IP ☎ 1853

## 広告

道の駅 舞RoadIC千代田に  
TOYOTA SHARE  
カーシェア OPEN!  
ダイハツ広島販売株式会社

15分220円からご利用可!  
ガソリン代込み!

の目的で学んでいます。

授業形式

- BS放送視聴
- インターネット視聴
- 学習センターなどで受講

授業科目  
心理・福祉・経済・歴史・文学・情報・自然科学など（300以上）

授業料  
1万1千円（放送授業1科目）  
※別途入学金が必要です。授業料や入学金の詳細は問い合わせ先に確認してください。

☎放送大学広島学習センター  
082・247・4030

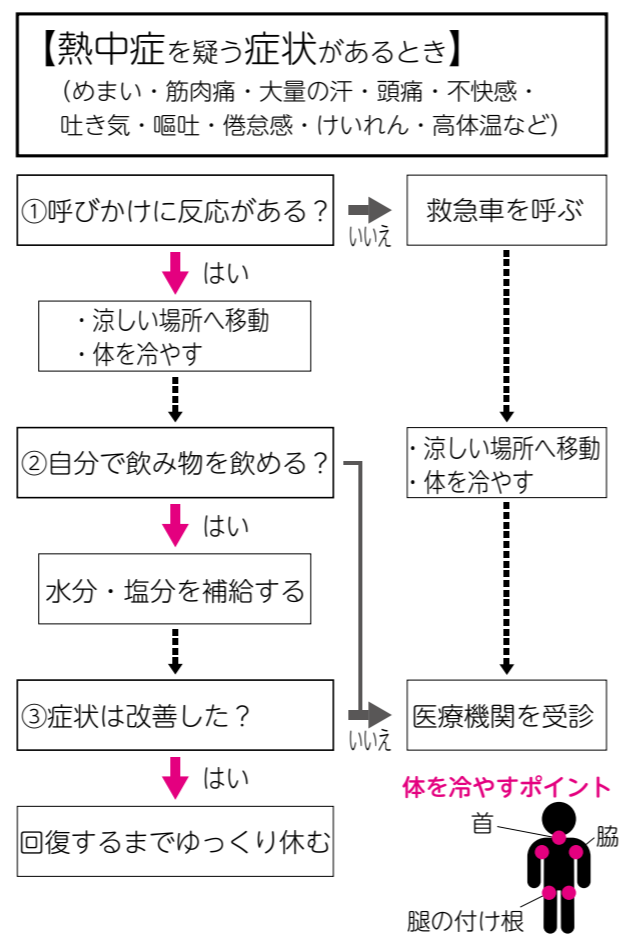
**防** Fire fighting spirits **北広島町消防本部**  
IP ☎ 1119  
**火災情報**  
IP ☎ 8119

■危険物安全週間推進標語■  
意志つなく連携プレーで事故防ぐ

**熱中症に注意!**

**熱** 中症は、高温多湿な環境に長時間いることで、体温の調整機能が働かなくなり、体内に熱がこもった状態のことです。めまい、けいれん、頭痛などさまざまな症状があり、屋外だけでなく室内でも発症し、毎年7月ごろから救急搬送や死亡者が急増しています。また、マスクを着用すると熱を溜め込み、熱中症になるリスクが高くなるため注意が必要です。

熱中症を予防するには、喉の乾きを感じる前に、こまめな水分補給、扇風機やエアコンなどを使用して涼しく過ごす工夫をしましょう。



Column

For your health **219**  
**健康通信**   
問保健課健康増進係 IP ☎ 1853


北広島町健康増進計画「まめマメきたひろしま」

**北** 広島町健康増進計画「まめマメきたひろしま」は、子どもから高齢者まで町民一人ひとりの健康増進を総合的・効果的に推進するため、町民、行政、関係機関、団体などが一体となって取り組むことを目的とした行動計画です。

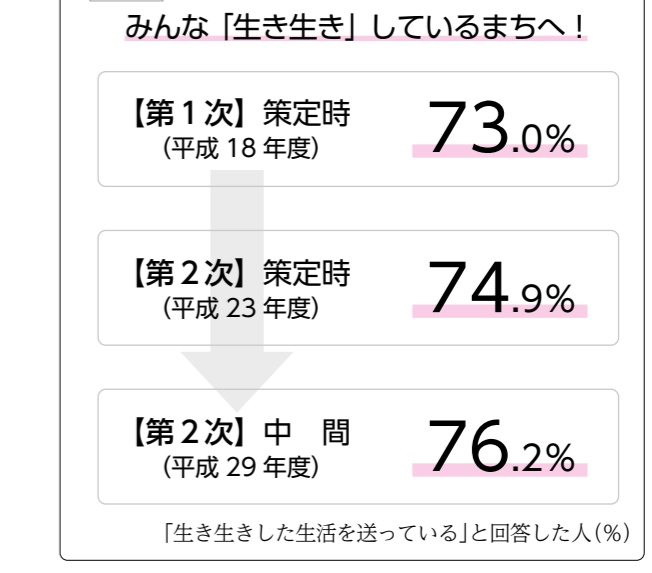
食生活、運動、休養、こころの健康、飲酒、喫煙、歯と口の健康など、健康的な生活習慣を身につけ、生涯を通じた健康づくりを目指しています。

8月中には、第3次計画（令和6年度開始）の策定に向けた町民アンケートを予定していますので、届きましたら回答に協力してください。

みんなで、  
まめ(元気)に!

**まめマメきたひろしま** 

目標



**障がいを知り、共に生きる**

問福祉課地域福祉係 IP ☎ 1851

**障がいに関する相談窓口**  
～障がいに関するさまざまな相談に応じます～

福祉課窓口での相談業務のほかに、町内の各地域に町から相談業務を委託した相談員を設置しています。障がいに関する日常生活での困りごとや不安なことなど、お気軽にご相談ください。

北広島町身体障害者相談員

| 担当地域  | 相談員               | 連絡先          |
|-------|-------------------|--------------|
| 芸北地域  | むらたけ ひろし<br>村竹 宏示 | 0826-35-0826 |
| 大朝地域  | なかむら としお<br>中村 俊雄 | 0826-82-2821 |
| 千代田地域 | ならき よしろう<br>楠木 義郎 | 0826-75-3273 |
| 豊平地域  | てらだ じゅんこ<br>寺田 順子 | 0826-84-0681 |

北広島町知的障害者相談員

| 担当地域 | 相談員             | 連絡先          |
|------|-----------------|--------------|
| 全域   | ほもと いずみ<br>保本 泉 | 0826-82-3037 |



こんにちは!  
**地域包括支援センター**です。  
問地域包括支援センター IP ☎ 1853



北広島町成年後見サポートセンターのご案内

成年後見制度

**概要**  
認知症、知的障がい、精神障がいなどにより判断能力が低下した人に対して、本人の権利を守る人（後見人など）を選び、法的に支援する制度です。

**支援内容**  
本人の意思を大切に、心身の状態を考慮しながら次のようなことを行います。  
●入院や施設入所、サービス利用の手続きなど  
●年金など金銭や不動産の管理など

北広島町成年後見サポートセンター

**サービス**  
●成年後見制度（以下、制度）の内容や利用に関する相談  
●制度を利用するために必要な手続きの助言  
●制度以外の権利擁護支援に関する情報提供など  
○ほかにも地域の集会などで制度に関する情報発信も行っています。

**問い合わせ・相談先**  
北広島町成年後見サポートセンター  
(北広島町地域包括支援センター内)  
IP ☎ 1853

Column



感謝状を贈呈する様子

6/水 ツバメの子育てを応援  
21 千代田病院へ感謝状贈呈

千代田病院（医療法人社団せがわ会）のツバメの見守り活動に対して、日本野鳥の会広島県支部から感謝状が贈呈されました。

これは同会が、ツバメと人との共存が続くことを願い、ツバメの巣や生息環境を温かく見守っている団体に贈っているものです。

千代田病院ではコシアカツバメが多く、巣を作っており、理事長の瀬川先生は「ひなが孵るのを楽しみにしている」と話しました。



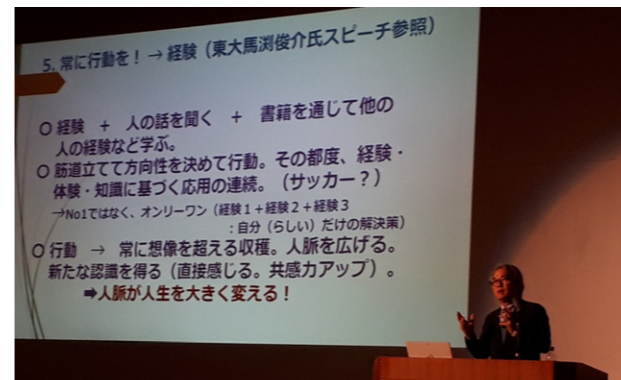
「政木さんには町内のイベントにも出演してもらいたい」と箕野町長は期待を込めて委嘱状を手渡しました

6/金 能を通じて北広島町の魅力を発信  
9 政木哲司さんが観光大使就任

能楽師（金春流）の政木哲司さんが北広島町の観光大使に就任しました。

政木さんは東京都出身。国立能楽堂などで定期能に出演し、現在は後輩の指導や普及活動にも取り組んでいます。

父親の実家が八幡地域にあり、「能の演目にかキツバタが出る話があるので、八幡のかキツバタを背景に能を舞い、北広島町をPRしたいですね」と話しました。



生徒にメッセージを送る牧内さん

6/月 論理的思考を学ぶ  
5 元ドミニカ共和国大使が講演

芸北中学校、加計高校芸北分校の全校生徒を対象に、牧内博幸東京理科大学国際化推進センター長（元在ドミニカ共和国日本国大使館特命全権大使）の講演会を実施しました。

牧内さんは町が2020東京五輪でドミニカ共和国のホストタウンとなったつながりから今回講師として来町。英語学習の必要性など、外交官としての経験を踏まえた講演に生徒たちは熱心に耳を傾けていました。

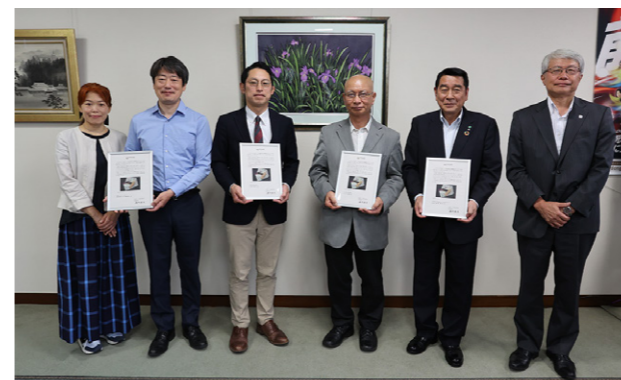


地域の施設へプランターを届けた様子

5/日 花いっぱい運動  
21 カキツバタのプランター配布

植物学者の牧野富太郎ゆかりの芸北地域八幡カキツバタの里圃場でカキツバタの花を守る取組に、町内外から来たボランティアとともに加計高校芸北分校の生徒の有志が集まり除草作業などを行いました。

また、加計高校芸北分校が地域のみなさんに花を届ける「花いっぱい運動」の一環として、カキツバタの圃場から株分けされたプランターを地域の施設へ配布しました。



左から島田愛子さんと青坪さん、小野遥平さん、三上貞直さん、箕野町長、山根事務総長

6/火 G7サミット贈呈品に選定  
6 三上貞直さんらに感謝状贈呈

G7広島サミットの招待国首脳及び国際機関の長宛て贈呈品に、千代田地域在住の刀匠・三上貞直さんが制作した「和永一玉鋼ペーパーナイフ」が選定されました。

6月6日④に広島サミット県民会議事務局の山根健嗣事務総長が北広島町を訪れ、三上貞直さん、包布を製作した木版アートユニットポロンパの島田青坪さん・愛子さん、豊栄堂染工場の小野遥平さんに感謝の意を伝えました。



ボールを追いかける子どもたち

6/火 各園のエースが集結！  
6 園児交流保育を実施

昨年に引き続き、町内保育施設の年長児の交流を目的に、KumahiraPark北広島で子どもたちがサッカーを体験しました。

今回は地元クラブのAC.CAVATINA.ⅢYのみなさんが講師を務め、ボールを使ったウォーミングアップやゲーム形式の遊びを企画。

集まった125人の子どもたちは、楽しそうにボールを追いかけ、多くの友だちと交流を深めていました。

# かえてeco~ Part. 10

## 地球にも家計にもやさしい太陽光発電

太陽光発電とは、屋根などに設置した太陽電池モジュール（ソーラーパネル）で太陽の光で電気をつくる発電システムです。

自宅で発電した電気は家庭で使うことができ、余った電気は買取ってもらうこともできるため、電気料金を削減することが期待されます。災害などで停電になったときも日中は、非常用電源として利用することもできます。

発電時には二酸化炭素や排気ガスなどは排出しないため、地球にも財布にもやさしいクリーンエネルギーとして注目されています。

環境生活課環境管理係 IP ☎ 1861



今月のecoガエルアクション

太陽光発電を検討してみる

◆まずは情報収集

自宅に最適なシステムはどのようなものか情報を集めて検討しましょう。

◆今なら補助金制度も！

町の「ゼロカーボンタウン推進加速化補助金」を確認しましょう。





Questionnaire 読者アンケート

8.31



ボールペン ※写真はイメージです

プレゼント提供：(株)ドリームオンライン【裏表紙に関連記事】

広報紙に対する意見や感想などを、次の二次元コードからお寄せください。

〒731-1595 北広島町総務課 広報きたひろしま担当者 宛 (住所は省略できます)

- ①今月号の感想
②広報紙に対する意見・要望
③住所・氏名・郵便番号
④年齢・性別
⑤ペンネーム (ない場合は実名で掲載)



Editor's postscript 編集後記

過去の編集後記にも書いたかもしれませんが、日中はパソコン、自宅ではスマホ。

照明を消して窓から外を眺めると、ホテルが舞っている。日常のなかに非日常を感じられた気がして、たまには日々の生活を見直すのもいいなあと思いました。

それから夜はできるだけスマホに触れずに読書をしています。熱しにくく冷めやすい。果たしていつまで続きますでしょうか？

カタログポケットで配信中

5月号から多言語翻訳・音声読み上げができる無料アプリ「Catalog Pocket (通称：カタポケ)」で「広報きたひろしま」のデジタル版の配信を開始しています。

※アプリは無料ですが、ダウンロードや情報の受信などにかかる通信料は、利用者の負担になります。

※対応言語は、日本語・英語・韓国語・中国語(簡体字・繁体字)・タイ語・ポルトガル語・スペイン語・インドネシア語・ベトナム語です。

※翻訳は自動翻訳エンジンを使用しています。アプリなしでも利用できます。専用サイト「Catalog Pocket」からブラウザ版で閲覧できます。



消費者トラブル

当選した無料バスツアー 高額商品の販売勧誘に注意

事例

日帰りバスツアーの当選ハガキが届いた。心当たりはなかったが、無料ならと思い参加した。ツアー中に敷物の工場に立ち寄った際、高額なムートンのシーツを勧められた。

しかし、出発時間が迫り焦っているなか「分割払いなら大丈夫」と強く言われ、慌てて契約してしまいました。クーリング・オフしたい。(70歳代)

ひとこと助言

- 懸賞などで当選し、無料または格安のバス旅行に参加したところ、途中で立ち寄った施設で高額なネックレスや布団類などを勧められたという相談が寄せられています。
その場の雰囲気にもまれたり、旅という非日常のなかで気分が高揚したりして、つい購入してしまうケースがみられます。強引に勧められても、冷静になり、本当に必要なものかをよく考えましょう。必要なければきっぱりと断ることが大切です。
要件を満たせばクーリング・オフなどができる場合もあります。困ったときは、消費者ホットライン188にご相談ください。(参考：見守り新鮮情報 第451号)



困ったときは、消費生活相談室へ!!

北広島町消費生活相談室

☎ 0826-72-5571 [消費生活相談室専用] 毎週(☎・年末年始除く) 午前10時~午後4時

広島県生活センター

☎ 082-223-6111 (月~金) (☎・年末年始除く) 午前9時~午後5時

北広島町人権・生活総合相談センター

IP ☎ 5020

きたひろ

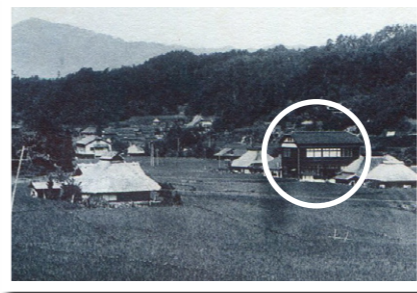
写真で比べる今と昔

今昔ものがたり

北広島町まちづくりセンター IP ☎ 2249

第16回 <吉木>

昭和初期に撮影



約70年後

令和5年5月撮影

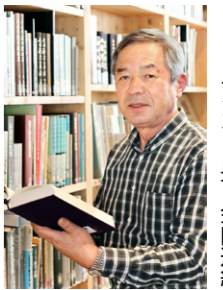


旧吉坂村役場付近

吉木は、鎌倉時代の文書にも地名が出てくるほど古い歴史があります。そのころの吉木は、今よりも数倍広い範囲を指していたと思われます。

明治22年(1889)の大合併の時、吉木、今吉田、阿坂の三村が一つになり、一字ずつ取って「吉坂村」が誕生しましたが、村役場をどこに置くかで意見がまとまりません。二転、三転した結果、吉木に落ち着きました。左上昭和初期の写真で、ひときわ目立つ二階建ての建物(丸印)が吉坂村役場です。

吉木にも過疎化の波が押し寄せていますが、最近、自然に囲まれた生活を志向する若い世代の移住者が増え、少しずつ変化が芽生え始めています。



千代田地域づくりセンター センター長 金田道紀

講演会

吉川史跡探訪

- 講師 佐々木直彦・金田道紀
日時 8月3日(日) 午前10時~12時
集合場所 万徳院ガイダンスホール
コース 万徳院・戦国の庭歴史館・吉川元春館跡地
申込 不要
料金 200円(歴史館入場料)

としよかん通信

北広島町図書館 IP ☎ 3775



予約はこちら

図書館職員 今月の おすすめ本



(本館所蔵)

『決定版 猫と一緒に生き残る 防災BOOK』 (猫びより編集部 編 / 日東書院本社)

災害はいつどこで起こるか分かりません。ペットと暮らすなかで「備え」はもちろん大切ですが「知識」や「想像力」も必要です。この本は、基本の防災やさまざまなアイデアが紹介されています。同じシリーズに『犬と一緒に生き残る防災BOOK』もあります。

読む知る SDGs



(本館所蔵)

『絵で見てわかる核兵器禁止条約ってなんだろう?』 (川崎哲 著 / 旬報社)

広島では、世界平和のために核兵器をなくすべきだと感じている人が多いでしょう。

この本は「なぜ核兵器がなくならないのか」「なぜ核兵器禁止条約を批准しない国もあるのか」といった疑問に小学校上級生から読める文章とイラストで答えてくれる一冊です。

◀事業を説明する堀社長



◀サテライトオフィス外観



◀業務の様子



## 株式会社ドリームオンライン 北広島ラボ

### Information

株式会社ドリームオンラインは、ソフトウェア開発に取り組むIT企業です。北広島町にある「北広島ラボ」を含め国内に3拠点、海外に1拠点立地し、一般からビジネス向けまで幅広い事業を手がけています。

▷事業内容

○ITサービスの開発提案

▷従業員数

50人

▷所在地

北広島町川戸3373(北広島ラボ)

▷電話番号

☎ 03-6435-9092 (営業部)

▷その他

ホームページは  
右のQRコードを讀取



### 協

力的な地域のみなさんと、自然豊かな環境に出会い「協した」そう話すのは堀代表取締役社長。アプリやシステム開発、トータルITソリューションサービスを大手企業含め全国展開している(株)ドリームオンラインは、令和4年に川迫小学校跡に北広島ラボを設置しました。

狙いは北広島町でITビジネスを立ち上げること。「IT企業が北広島町にもあれば、この業界を目指す若者が町内でも活躍できると考えました」と事業化の経緯を語ります。現在、北広島ラボではアプリなどの動作確認作業などを行っているとのこと。地元出身の藤井

さんがここで働き始めたきっかけは、「地元の学校の活用とIT企業で働くことに興味があったから。堀社長が気さくで働きやすい職場です」と話します。

将来的にはさらに地元の若い人を採用・教育し、地場企業へサービスを提案するなかで現地法人化を目指しています。「都市部ではできない、自然環境や広大な敷地を生かしたビジネスモデルは大きな可能性を持っている」と堀社長。「言うのは簡単ですが、実現には地元のみなさんの協力なくしては叶いません」。地域活性化と会社の目標を実現するため、地域の若い力に期待を込めていました。

新型コロナウイルス感染症予防には、みなさん一人ひとりの心がけや協力が必要です。デマや風評に惑わされず、感染者や医療従事者、その家族への誹ぼう・中傷・差別はやめましょう。「こんなときだから」こそ、人には優しく、地域で支え合ってコロナ禍を乗り越えましょう。

