

工 事 年 度	令和 8 年度
工 事 名	枕残土処分地改修工事
変 更 回 数	
諸 経 費 区 分	公共 令和07年度
工 種 区 分	道路改良工事
単 価 適 用 年 月 日	令和 8年 6月 1日付 公共
単 価 地 区	24:北広島町(旧芸北町)
機 損 適 用 年 月 日	令和 7年度 公共・林道
歩 掛 適 用 年 月 日	令和 7年 8月 公共
備 考	

諸経費設定情報

名 称	値
【 週休2日補正 】	補正なし
< 公共工事 >	
【 工区名称：道路改良工事01】	
[工種]	道路改良工事
[主要項目]	
施工地域	補正無し
前払金支出割合区分	35%を超え40%以下
契約保証に係る補正	発注者が金銭的保証を必要とする場合
諸経費を前回金額に固定	前回金額に固定しない
[共通仮設費]	
率指定	しない
補正係数の加重平均まるめ	小数3位四捨五入2位止め
[現場環境改善費]	
現場環境改善費計上区分	計上しない
[現場管理費]	
率指定	しない
施工時期、工事期間による補正	行わない
緊急工事補正	緊急工事補正無
補正係数の加重平均まるめ	小数3位四捨五入2位止め
[一般管理費等]	
率指定	しない
工事価格端数調整	千円止め
[間接労務費]	
[工場管理費]	
[工期延長等に伴う増加費用]	
工期延長等に伴う増加費用計上区分	計上しない
[消費税]	
(経過措置)複数の税率を適用する	複数税率を適用しない

枕残土処分地改修工事

【 第 1 号 単価表 】						
プレキャストU型側溝 PU1-B300-H300						10 m 当り
名 称 ・ 規 格	数 量	単 位	単 価	金 額	明細単価番号	基 準
U型側溝据付け 300B 300×300×600	10	m			施 4 号	
モルタル練 高炉	0.095	m3			P 18 号	
計						
単位当たり						

枕残土処分地改修工事

【 第 3 号 単価表 】

集水柵 G2-B500-L500-H500

1 箇所 当り

名 称 ・ 規 格	数 量	単 位	単 価	金 額	明細単価番号	基 準
コンクリート 人力打設 小型構造物	0.291	m3			P 23 号	
型枠 一般型枠 小型構造物	3.38	m2			P 24 号	
基礎砕石 12.5cmを超え17.5cm以下	0.81	m2			P 21 号	
計						
単位当たり						

枕残土処分地改修工事

【 第 4 号 単価表 】

集水柵 G2-B500-L500-H600

1 箇所 当り

名 称 ・ 規 格	数 量	単 位	単 価	金 額	明細単価番号	基 準
コンクリート 人力打設 小型構造物	0.33	m3			P 23 号	
型枠 一般型枠 小型構造物	3.9	m2			P 24 号	
基礎碎石 12.5cmを超え17.5cm以下	0.81	m2			P 21 号	
計						
単位当たり						

枕残土処分地改修工事

【 第 5 号 単価表 】						
集水桝 G2-B1000-L1000-H800						1 箇所 当り
名 称 ・ 規 格	数 量	単 位	単 価	金 額	明細単価番号	基 準
コンクリート 人力打設 小型構造物	0.608	m3			P 23 号	
型枠 一般型枠 小型構造物	8.74	m2			P 24 号	
基礎碎石 17.5cmを超え20.0cm以下	1.96	m2			P 25 号	
計						
単位当たり						

枕残土処分地改修工事

【 第 6 号 単価表 】						
地下排水管（溝型） 150					10 m 当り	
名 称 ・ 規 格	数 量	単 位	単 価	金 額	明細単価番号	基 準
暗渠排水管 据付 波状管 50～150mm	10	m			P 26 号	
フィルター材 単粒度碎石 4号 30-20	2.323	m ³			P 27 号	
計						
単位当たり						

枕残土処分地改修工事

【 第 7 号 単価表 】						
地下排水管（突出型） 150					10 m 当り	
名 称 ・ 規 格	数 量	単 位	単 価	金 額	明細単価番号	基 準
暗渠排水管 据付 波状管 50～150mm	10	m			P 26 号	
フィルター材 単粒度碎石 4号 30-20	2.003	m ³			P 27 号	
計						
単位当たり						

枕残土処分地改修工事

【 第 8 号 単価表 】						
地下排水管 300						10 m 当り
名 称 ・ 規 格	数 量	単 位	単 価	金 額	明細単価番号	基 準
暗渠排水管 据付 波状管 200 ~ 400mm	10	m			P 28 号	
フィルター材 単粒度碎石 4号 30-20	6.798	m3			P 27 号	
計						
単位当たり						

枕残土処分地改修工事

【 第 1号 施工単価表 】						
U型側溝据付け L=2000mm 1000kg/個以下						10 m 当り
名 称 ・ 規 格	数 量	単 位	単 価	金 額	明細単価番号	基 準
昼間_U型側溝【手間のみ】 L=2000_1000kg/個以下	10	m				
U型側溝 各種	5	個				
諸 雑 費 (丸め)	1	式				
計						
単位当たり						
[条件]						
[A] = 1 作業区分 据付け			[B] = 1 L=1,000mm、4,000mmの使用の有無		無し	
[C] = 2 夜間作業の有無 夜間作業無			[D] = 50 U型側溝種類 側溝 各種			
[E] = 3 規格・仕様区分 L=2000mm 1000kg/個以下			[F] = 3 時間的制約の有無 時間制約無			
[G] = 1 施工箇所における補正 施工箇所補正無			[H] = 2 基礎碎石施工の有無 基礎碎石施工無			
[I] = 7 基礎碎石の種類 碎石計上無			[J] = 0.000 m3 基礎碎石設計数量			

枕残土処分地改修工事

【 第 2 号 施工単価表 】						
蓋版据付け 道路用3種300 41.2×9.5×50						1 枚 当り
名 称 ・ 規 格	数 量	単 位	単 価	金 額	明細単価番号	基 準
昼間_蓋版【手間のみ】 コンクリート・鋼製_40を超え170kg/枚以下	1	枚				
落ちふた式U形側溝(JISA5372)3種ふた300 412*95*500	1	枚				
諸 雑 費 (丸め)	1	式				
計						
単位当たり						
[条件]						
[A] = 1 作業区分 据付け			[B] = 20 蓋版の種類	道路用3種300 41.2×9.5×50		
[C] = 2 規格・仕様 コンクリート鋼製 40超170kg/枚以下			[D] = 3 時間的制約の有無	時間制約無		
[E] = 2 夜間作業の有無 夜間作業無			[F] = 1 施工箇所における補正	施工箇所補正無		

枕残土処分地改修工事

【 第 3号 施工単価表 】						
人力杭打込 末口 90を超え120以下 杭長1.2m						10 本 当り
名 称 ・ 規 格	数 量	単 位	単 価	金 額	明細単価番号	基 準
普通作業員		人				
諸 雑 費 (丸め)	1	式				
計						
単位当たり						
[条件]						
[A] = 1 区分 打込		[B] = 3 末口径(mm)	末口 90を超え120以下			
[C] = 1 杭長(m) 杭長1.2m		[D] = 3 根入率 根入率70%未満				
[E] = 0.000 % 地質の硬軟による補正		[SF] = 2 山林砂防工(普通作業員)	普通作業員			

枕残土処分地改修工事

【 第 4 号 施工単価表 】						
U型側溝据付け 300B 300×300×600						10 m 当り
名 称 ・ 規 格	数 量	単 位	単 価	金 額	明細単価番号	基 準
昼間_U型側溝【手間のみ】 L=600_60を超え300kg/個以下	10	m				
鉄筋コンクリートU形(JISA5372)300B 300×300×600	16.5	本				
再生クラッシャー 40~0mm	0.48	m3				
諸 雑 費 (丸め)	1	式				
計						
単位当たり						
[条件]						
[A] = 1 作業区分 据付け			[B] = 1 L=1,000mm、4,000mmの使用の有無	無し		
[C] = 2 夜間作業の有無 夜間作業無			[D] = 5 U型側溝種類 300B 300×300×600			
[E] = 2 規格・仕様区分 L=600mm 60超300kg/個以下			[F] = 3 時間的制約の有無 時間制約無			
[G] = 1 施工箇所における補正 施工箇所補正無			[H] = 1 基礎碎石施工の有無 基礎碎石施工有			
[I] = 5 基礎碎石の種類 再生クラッシャー 40~0			[J] = 0.400 m3	基礎碎石設計数量		

枕残土処分地改修工事

【 第 5 号 施工単価表 】						
U型側溝据付け 道路用3種 300A 300×300×2000						10 m 当り
名 称 ・ 規 格	数 量	単 位	単 価	金 額	明細単価番号	基 準
昼間_U型側溝【手間のみ】 L=2000_1000kg/個以下	10	m				
落ちふた式U形側溝(JISA5372)3種300A 300*300*2,000	5	本				
再生クラッシャー 40~0mm	0.552	m3				
諸 雑 費 (丸め)	1	式				
計						
単位当たり						
[条件]						
[A] = 1 作業区分 据付け			[B] = 1 L=1,000mm、4,000mmの使用の有無	無し		
[C] = 2 夜間作業の有無 夜間作業無			[D] = 20 U型側溝種類 道路用3種 300A 300×300×2000			
[E] = 3 規格・仕様区分 L=2000mm 1000kg/個以下			[F] = 3 時間的制約の有無 時間制約無			
[G] = 1 施工箇所における補正 施工箇所補正無			[H] = 1 基礎碎石施工の有無 基礎碎石施工有			
[I] = 5 基礎碎石の種類 再生クラッシャー 40~0			[J] = 0.460 m3 基礎碎石設計数量			

枕残土処分地改修工事

【 第 6号 施工単価表 】						
鉄筋工(太径鉄筋含む) 施工規模10t以上 補正無(一般構造物)						1,000 kg 当り
名 称 ・ 規 格	数 量	単 位	単 価	金 額	明細単価番号	基 準
鉄筋工 加工・組立 一般構造物	1	t				
異形棒鋼<JISG3112> SD345,D13	1,030	kg				
諸 雑 費 (丸め)	1	式				
計						
単位当たり						
[条件]						
[A] = 5 鉄筋規格 SD345 D13mm			[H] = 1 規格・仕様区分 一般構造物			
[B] = 1 施工規模 施工規模10t以上			[C] = 1 現場条件 トリ内作業・法面作業以外			
[D] = 1 時間制約 時間制約無			[E] = 1 夜間作業 夜間作業無			
[F] = 1 太径鉄筋の割合 太径10%未満(補正なし)			[G] = 1 構造物種別による補正 補正無(一般構造物)			
[y1] = 2 算出単位 kg						

枕残土処分地改修工事

【 第 1 号 施工パッケージ 】							
掘削 片切掘削 土砂							
1 m3 当り							
名 称 ・ 規 格	金額構成比(%)	金 額	構成比(%)	基準地区単価	積算地区単価	明細単価番号	基 準
【機械】			9.34				
バックホウ(加-5)[標準・超低騒音型・排対型:3次] 標準バケット 山積0.8m3[平積0.6m3]			9.34				
【労務】			85.54				
普通作業員			75.52				
運転手(特殊)			10.02				
【材料】			5.12				
軽油 パトロール給油,2~4KL積載車給油			5.12				
【端数調整】							
[条件] [J1] = 1 土質 土砂			[J2] = 2 施工方法 片切掘削				

枕残土処分地改修工事

【 第 2号 施工パッケージ 】							
掘削 オープンカット 土砂 普通土30,000m3未満又湿地軟弱土							1 m3 当り
名 称 ・ 規 格	金額構成比(%)	金 額	構成比(%)	基準地区単価	積算地区単価	明細単価番号	基 準
【機械】			53.73				
ブルドーザ [湿地・排対型:3次基準] 20t級			53.73				
【労務】			27.34				
運転手(特殊)			27.34				
【材料】			18.93				
軽油 パトロール給油,2~4KL積載車給油			18.93				
【端数調整】							
[条件]							
[J1] = 1 土質 土砂			[J2] = 1	施工方法 オープンカット			
[J4] = 1 押土の有無 押土有り			[J6] = 1	施工数量 普通土30,000m3未満又湿地軟弱土			

枕残土処分地改修工事

【 第 3号 施工パッケージ 】							
路体(築堤)盛土 2.5m未満							1 m3 当り
名 称 ・ 規 格	金額構成比(%)	金 額	構成比(%)	基準地区単価	積算地区単価	明細単価番号	基 準
【機械】			0.66				
<賃>振動ローラ(ハンドガイド式) 質量0.8~1.1t			0.66				
【労務】			99.11				
普通作業員			90.70				
特殊作業員			8.41				
【材料】			0.23				
軽油 パトロール給油,2~4KL積載車給油			0.23				
【端数調整】							
[条件] [J1] = 1 施工幅員 2.5m未満							

枕残土処分地改修工事

【 第 4 号 施工パッケージ 】							
路体(築堤)盛土 2.5m以上4.0m未満							
1 m3 当り							
名 称 ・ 規 格	金額構成比(%)	金 額	構成比(%)	基準地区単価	積算地区単価	明細単価番号	基 準
【機械】			15.30				
<賃>後方超小旋回バックホウ(クローラ型) 山積0.28m3(平積0.2)			8.01				
<賃>振動ローラ(搭乗・コンバインド式) 質量3~4t			7.29				
【労務】			76.16				
運転手(特殊)			67.28				
普通作業員			8.88				
【材料】			8.54				
軽油 パトロール給油,2~4KL積載車給油			8.54				
【端数調整】							
[条件] [J1] = 2 施工幅員 2.5m以上4.0m未満							

枕残土処分地改修工事

【 第 5 号 施工パッケージ 】							
路体(築堤)盛土 4.0m以上 20,000m3未満 障害無し							1 m3 当り
名 称 ・ 規 格	金額構成比(%)	金 額	構成比(%)	基準地区単価	積算地区単価	明細単価番号	基 準
【機械】			17.31				
<賃>ブルドーザ 湿地,7t級			10.87				
<賃>振動ローラ(搭乗・タンデム式) 質量10.5~12t			6.44				
【労務】			67.71				
運転手(特殊)			46.57				
普通作業員			21.14				
【材料】			14.98				
軽油 パトロール給油,2~4KL積載車給油			14.98				
【端数調整】							
[条件] [J1] = 3 施工幅員 4.0m以上 [J5] = 1 障害の有無 障害無し			[J4] = 1	施工数量 20,000m3未満			

枕残土処分地改修工事

【 第 6 号 施工パッケージ 】									
法面整形 切土部 土質土、砂及び砂質土、粘性土								1	m2 当り
名 称 ・ 規 格	金額構成比(%)	金 額	構成比(%)	基準地区単価	積算地区単価	明細単価番号	基 準		
【機械】			9.24						
<賃>バックホウ(クローラ型) 山積0.8m3(平積0.6)			9.24						
【労務】			81.28						
普通作業員			38.72						
運転手(特殊)			22.32						
土木一般世話役			20.24						
【材料】			9.48						
軽油 パトロール給油,2~4KL積載車給油			9.48						
【端数調整】									
[条件]									
[J1] = 2 整形箇所 切土部				[J3] = 2 現場制約の有無	現場制約無し				
[J4] = 1 土質 土質土、砂及び砂質土、粘性土				[J5] = 1 費用の内訳	全ての費用				

枕残土処分地改修工事

【 第 7号 施工パッケージ 】									
法面整形 盛土部 け質土、砂及び砂質土、粘性土								1	m2 当り
名 称 ・ 規 格	金額構成比(%)	金 額	構成比(%)	基準地区単価	積算地区単価	明細単価番号	基 準		
【機械】			11.64						
<賃>バックホウ(クローラ型) 山積0.8m3(平積0.6)			11.64						
【労務】			76.42						
普通作業員			31.34						
運転手(特殊)			28.10						
土木一般世話役			16.98						
【材料】			11.94						
軽油 パトロール給油,2~4KL積載車給油			11.94						
【端数調整】									
[条件]									
[J1] = 1 整形箇所 盛土部				[J2] = 1 法面締固めの有無	法面締固め有り				
[J3] = 2 現場制約の有無 現場制約無し				[J4] = 1 土質	け質土、砂及び砂質土、粘性土				
[J5] = 1 費用の内訳 全ての費用									

枕残土処分地改修工事

【 第 8 号 施工パッケージ 】							
人工張芝							
1 m2 当り							
名 称 ・ 規 格	金額構成比(%)	金 額	構成比(%)	基準地区単価	積算地区単価	明細単価番号	基 準
【労務】							
			63.35				
普通作業員			45.05				
土木一般世話役			18.30				
【材料】							
			36.65				
張芝 幅100cm,ワラ付			36.65				
【端数調整】							
[条件] [y1] = 1 芝規格 幅100cm ワラ付							

枕残土処分地改修工事

【 第 9 号 施工パッケージ 】							
床掘り 土砂 標準							
1 m3 当り							
名 称 ・ 規 格	金額構成比(%)	金 額	構成比(%)	基準地区単価	積算地区単価	明細単価番号	基 準
【機械】			22.47				
<賃>バックホウ(クローラ型) 山積0.8m3(平積0.6)			22.47				
【労務】			53.87				
運転手(特殊)			53.87				
【材料】			23.66				
軽油 パトロール給油,2~4KL積載車給油			23.66				
【端数調整】							
[条件]							
[J1] = 1 土質 土砂				[J2] = 1 施工方法 標準			
[J3] = 1 土留方式の種類 無し				[J4] = 1 障害の有無 障害無し			
[J5] = 1 費用の内訳 全ての費用							

枕残土処分地改修工事

【 第 10 号 施工パッケージ 】								1	m3 当り
埋戻し 最大埋戻幅1m未満									
名 称 ・ 規 格	金額構成比(%)	金 額	構成比(%)	基準地区単価	積算地区単価	明細単価番号	基 準		
【機械】			8.95						
バックホウ(加-ラ)[後方超小旋回・超低・排2014年] 標準バックホウ 山積0.45m3[平積0.35m3]			8.37						
<賃>タンパ(ランマ) 質量60～80kg			0.58						
【労務】			87.50						
普通作業員			53.26						
特殊作業員			25.42						
運転手(特殊)			8.82						
【材料】			3.55						
軽油 パトロール給油,2～4KL積載車給油			2.72						
ガソリン,レギュラー スタンド渡し,スタンド給油			0.83						
【端数調整】									
[条件]									
[J1] = 4 施工方法 最大埋戻幅1m未満				[J4] = 1 費用の内訳 全ての費用					

枕残土処分地改修工事

【 第 11 号 施工パッケージ 】								1	m3 当り
埋戻し 最大埋戻幅1m以上4m未満									
名 称 ・ 規 格	金額構成比(%)	金 額	構成比(%)	基準地区単価	積算地区単価	明細単価番号	基 準		
【機械】			9.29						
<賃>バックホウ(クローラ型) 山積0.8m3(平積0.6)			7.79						
<賃>振動ローラ(ハンドガイド式) 質量0.5~0.6t			1.41						
<賃>タンパ(ランマ) 質量60~80kg			0.09						
【労務】			82.13						
普通作業員			40.17						
特殊作業員			26.27						
運転手(特殊)			15.69						
【材料】			8.58						
軽油 パトロール給油,2~4KL積載車給油			8.45						
ガソリン,レギュラー スタンド渡し,スタンド給油			0.13						
【端数調整】									

枕残土処分地改修工事

【 第 12 号 施工パッケージ 】								1	m2 当り
基面整正									
名 称 ・ 規 格	金額構成比(%)	金 額	構成比(%)	基準地区単価	積算地区単価	明細単価番号	基 準		
【労務】			100.00						
普通作業員			100.00						
【端数調整】									

枕残土処分地改修工事

【 第 13 号 施工パッケージ 】							
張コンクリート 人力打設 無筋・鉄筋構造物							
1 m3 当り							
名 称 ・ 規 格	金額構成比(%)	金 額	構成比(%)	基準地区単価	積算地区単価	明細単価番号	基 準
【労務】							
			26.35				
普通作業員			11.13				
特殊作業員			7.54				
土木一般世話役			5.96				
その他(労務)							
【材料】							
			73.65				
レディーミクストコンクリート指定品 18-8-40 W/C(60%),高炉			73.65				
【端数調整】							
[条件]							
[J1] = 1 構造物種別 無筋・鉄筋構造物				[J9] = 3 打設工法 人力打設			
[N1] = 32 コンクリート規格 18-8-40(高炉)W/C60%				[J5] = 1 養生工の種類 養生無し			
[J7] = 2 現場内小運搬の有無 無し				[JB] = 1 費用の内訳 全ての費用			
[N3] = 1 生コン小型車割増 小型車割増なし							

枕残土処分地改修工事

【 第 14 号 施工パッケージ 】							
沈砂池 コンクリートポンプ車打設 無筋・鉄筋構造物							
1 m3 当り							
名 称 ・ 規 格	金額構成比(%)	金 額	構成比(%)	基準地区単価	積算地区単価	明細単価番号	基 準
【機械】							
			3.88				
コンクリートポンプ車[トラック架装・ブーム式] 圧送能力90～110m ³ /h			3.85				
その他(機械)							
【労務】							
			16.39				
普通作業員			8.53				
土木一般世話役			2.91				
特殊作業員			2.76				
運転手(特殊)			1.75				
その他(労務)							
【材料】							
			79.73				
レディーミクストコンクリート指定品 18-8-40 W/C(60%),高炉			78.96				
軽油 パトロール給油,2～4KL積載車給油			0.77				

枕残土処分地改修工事

【 第 14 号 施工パッケージ 】 (続 き)

沈砂池 コンクリートポンプ車打設 無筋・鉄筋構造物

1 m3 当り

名 称 ・ 規 格	金額構成比(%)	金 額	構成比(%)	基準地区単価	積算地区単価	明細単価番号	基 準
【端数調整】							
[条件]							
[J1] = 1 構造物種別 無筋・鉄筋構造物			[J9] = 1 打設工法 コンクリートポンプ車打設				
[N1] = 32 コンクリート規格 18-8-40(高炉)W/C60%			[J4] = 1 設計日打設量 10m3以上100m3未満				
[J5] = 2 養生工の種類 一般養生			[J6] = 1 圧送管延長距離区分 延長無し				
[JB] = 1 費用の内訳 全ての費用			[N3] = 1 生コン小型車割増 小型車割増なし				

枕残土処分地改修工事

【 第 15 号 施工パッケージ 】							
ポリエチレン管 撤去 直管 200～400mm							1 m 当り
名 称 ・ 規 格	金額構成比(%)	金 額	構成比(%)	基準地区単価	積算地区単価	明細単価番号	基 準
【労務】			100.00				
普通作業員			70.20				
土木一般世話役			29.80				
【端数調整】							
[条件]							
[J1] = 2 作業区分 撤去			[J2] = 1 管種別 直管				
[J3] = 2 呼び径 200～400mm			[J5] = 1 費用の内訳 全ての費用				

枕残土処分地改修工事

【 第 16 号 施工パッケージ 】								1	本 当 り
木杭打									
名 称 ・ 規 格	金額構成比(%)	金 額	構成比(%)	基準地区単価	積算地区単価	明細単価番号	基 準		
【機械】									
			12.87						
ハック杓(クワ型)[標準型・排対型:3次基準] 標準ハケット 山積0.5m3[平積0.4m3]			8.46						
大型フレカ(ハースマシ含まず)[油圧式] 質量600～800kg級			4.16						
その他(機械)									
【労務】									
			51.37						
普通作業員			23.14						
土木一般世話役			14.09						
運転手(特殊)			13.14						
その他(労務)									
【材料】									
			35.76						
松丸太 末口12cm 長さ2.0m 皮付			32.44						
軽油 パトロール給油			3.26						

枕残土処分地改修工事

【 第 16 号 施工パッケージ 】

(続 き)

木杭打

1 本 当 り

名 称 ・ 規 格	金額構成比(%)	金 額	構成比(%)	基準地区単価	積算地区単価	明細単価番号	基 準
【端数調整】							
[条件] [J1] = 2 費用の内訳 機械・労務費(1日未満用)							

枕残土処分地改修工事

【 第 17 号 施工パッケージ 】							
吸出し防止材設置							
1 m2 当り							
名 称 ・ 規 格	金額構成比(%)	金 額	構成比(%)	基準地区単価	積算地区単価	明細単価番号	基 準
【労務】							
			22.12				
普通作業員			18.80				
土木一般世話役			3.32				
【材料】			77.88				
不織布(合織) 厚10mm,強度9.8kN/m			77.88				
【端数調整】							
[条件] [y1] = 1 吸出し防止材規格 不織布(合織) 厚10mm 9.8kN/m							

枕残土処分地改修工事

【 第 18 号 施工パッケージ 】							
モルタル練 高炉							
1 m3 当り							
名 称 ・ 規 格	金額構成比(%)	金 額	構成比(%)	基準地区単価	積算地区単価	明細単価番号	基 準
【労務】							
普通作業員			82.04				
土木一般世話役			54.42				
その他(労務)			27.46				
【材料】							
セメント(袋) 高炉B種 25kg/袋			17.96				
コンクリート用砂 細目(洗い)			12.48				
			5.48				
【端数調整】							
[条件]							
[J1] = 2 セメント種類 高炉				[J3] = 1 費用の内訳 全ての費用			
[y1] = 1 砂規格 砂細目(洗い)							

枕残土処分地改修工事

【 第 19 号 施工パッケージ 】								1	m3 当り
コンクリートポンプ車打設 無筋・鉄筋構造物									
名 称 ・ 規 格	金額構成比(%)	金 額	構成比(%)	基準地区単価	積算地区単価	明細単価番号	基 準		
【機械】			3.88						
コンクリートポンプ車[トラック架装・ブーム式] 圧送能力90～110m ³ /h			3.85						
その他(機械)									
【労務】			16.39						
普通作業員			8.53						
土木一般世話役			2.91						
特殊作業員			2.76						
運転手(特殊)			1.75						
その他(労務)									
【材料】			79.73						
レディーミクストコンクリート指定品 18-8-40 W/C(60%),高炉			78.96						
軽油 パトロール給油,2～4KL積載車給油			0.77						

枕残土処分地改修工事

【 第 19 号 施工パッケージ 】 (続 き) コンクリート コンクリートポンプ車打設 無筋・鉄筋構造物								1 m3 当り
名 称 ・ 規 格	金額構成比(%)	金 額	構成比(%)	基準地区単価	積算地区単価	明細単価番号	基 準	
【端数調整】								
[条件]								
[J1] = 1 構造物種別 無筋・鉄筋構造物			[J9] = 1	打設工法 コンクリートポンプ車打設				
[N1] = 32 コンクリート規格 18-8-40(高炉)W/C60%			[J4] = 1	設計日打設量 10m3以上100m3未満				
[J5] = 2 養生工の種類 一般養生			[J6] = 1	圧送管延長距離区分 延長無し				
[JB] = 1 費用の内訳 全ての費用			[N3] = 1	生コン小型車割増 小型車割増なし				

枕残土処分地改修工事

【 第 20 号 施工パッケージ 】							
型枠 一般型枠 鉄筋・無筋構造物							1 m2 当り
名 称 ・ 規 格	金額構成比(%)	金 額	構成比(%)	基準地区単価	積算地区単価	明細単価番号	基 準
【労務】			100.00				
型わく工			46.66				
普通作業員			25.14				
土木一般世話役			9.51				
その他(労務)							
【端数調整】							
[条件] [J1] = 1 型枠の種類 一般型枠			[J2] = 1 構造物の種類 鉄筋・無筋構造物				

枕残土処分地改修工事

【 第 21 号 施工パッケージ 】									
基礎砕石 12.5cmを超え17.5cm以下								1	m2 当り
名 称 ・ 規 格	金額構成比(%)	金 額	構成比(%)	基準地区単価	積算地区単価	明細単価番号	基 準		
【機械】									
			5.04						
<賃>バックホウ(クローラ型) 山積0.8m3(平積0.6)			5.01						
その他(機械)									
【労務】									
			74.10						
普通作業員									
			35.62						
特殊作業員									
			15.04						
運転手(特殊)									
			13.95						
土木一般世話役									
			8.98						
その他(労務)									
【材料】									
			20.86						
再生クラッシュラン 40~0mm									
			16.17						
軽油 パトロール給油,2~4KL積載車給油									
			4.66						

枕残土処分地改修工事

【 第 21 号 施工パッケージ 】		(続 き)					
基礎砕石 12.5cmを超え17.5cm以下				1 m2 当り			
名 称 ・ 規 格	金額構成比(%)	金 額	構成比(%)	基準地区単価	積算地区単価	明細単価番号	基 準
その他(材料)							
【端数調整】							
[条件]							
[J1] = 3 砕石の厚さ 12.5cmを超え17.5cm以下			[J2] = 8 砕石の種類 再生クワツァン40~0				
[J3] = 1 費用の内訳 全ての費用							

枕残土処分地改修工事

【 第 22 号 施工パッケージ 】							
コンクリートポンプ車打設 無筋・鉄筋構造物							
1 m3 当り							
名 称 ・ 規 格	金額構成比(%)	金 額	構成比(%)	基準地区単価	積算地区単価	明細単価番号	基 準
【機械】							
			3.88				
コンクリートポンプ車[トラック架装・ブーム式] 圧送能力90～110m ³ /h			3.85				
その他(機械)							
【労務】							
			16.39				
普通作業員			8.53				
土木一般世話役			2.91				
特殊作業員			2.76				
運転手(特殊)			1.75				
その他(労務)							
【材料】							
			79.73				
レディーミクストコンクリート指定品 24-12-20(25) W/C(55%),高炉			78.96				
軽油 パトロール給油,2～4KL積載車給油			0.77				

枕残土処分地改修工事

【 第 22 号 施工パッケージ 】 (続 き)

コンクリート コンクリートポン車打設 無筋・鉄筋構造物

1 m3 当り

名 称 ・ 規 格	金額構成比(%)	金 額	構成比(%)	基準地区単価	積算地区単価	明細単価番号	基 準
【端数調整】							
[条件]							
[J1] = 1 構造物種別 無筋・鉄筋構造物			[J9] = 1	打設工法 コンクリートポン車打設			
[N1] = 26 コンクリート規格 24-12-20(25)(高炉)W/C55%			[J4] = 1	設計日打設量 10m3以上100m3未満			
[J5] = 2 養生工の種類 一般養生			[J6] = 1	圧送管延長距離区分 延長無し			
[JB] = 1 費用の内訳 全ての費用			[N3] = 1	生コン小型車割増 小型車割増なし			

枕残土処分地改修工事

【 第 23 号 施工パッケージ 】							
コンクリート 人力打設 小型構造物							
1 m3 当り							
名 称 ・ 規 格	金額構成比(%)	金 額	構成比(%)	基準地区単価	積算地区単価	明細単価番号	基 準
【労務】							
普通作業員			41.15				
土木一般世話役			22.25				
特殊作業員			9.19				
その他(労務)			7.69				
【材料】							
レディーミクストコンクリート指定品 18-8-40 W/C(60%),高炉			58.85				
			58.85				
【端数調整】							
[条件]							
[J1] = 2 構造物種別 小型構造物				[J9] = 3 打設工法 人力打設			
[N1] = 32 コンクリート規格 18-8-40(高炉)W/C60%				[J5] = 2 養生工の種類 一般養生			
[J7] = 2 現場内小運搬の有無 無し				[JB] = 1 費用の内訳 全ての費用			
[N3] = 1 生コン小型車割増 小型車割増なし							

枕残土処分地改修工事

【 第 24 号 施工パッケージ 】							
型枠 一般型枠 小型構造物							1 m2 当り
名 称 ・ 規 格	金額構成比(%)	金 額	構成比(%)	基準地区単価	積算地区単価	明細単価番号	基 準
【労務】			100.00				
型わく工			44.28				
普通作業員			30.82				
土木一般世話役			11.86				
その他(労務)							
【端数調整】							
[条件] [J1] = 1 型枠の種類 一般型枠			[J2] = 2 構造物の種類 小型構造物				

枕残土処分地改修工事

【 第 25 号 施工パッケージ 】								1	m2 当り
基礎砕石 17.5cmを超え20.0cm以下									
名 称 ・ 規 格	金額構成比(%)	金 額	構成比(%)	基準地区単価	積算地区単価	明細単価番号	基 準		
【機械】									
			4.78						
<賃>バックホウ(クローラ型) 山積0.8m3(平積0.6)			4.75						
その他(機械)									
【労務】									
			70.31						
普通作業員									
			33.80						
特殊作業員									
			14.27						
運転手(特殊)									
			13.24						
土木一般世話役									
			8.52						
その他(労務)									
【材料】									
			24.91						
再生クラッシュラン 40~0mm									
			20.46						
軽油 パトロール給油,2~4KL積載車給油									
			4.42						

枕残土処分地改修工事

【 第 26 号 施工パッケージ 】							
暗渠排水管 据付 波状管 50～150mm							1 m 当り
名 称 ・ 規 格	金額構成比(%)	金 額	構成比(%)	基準地区単価	積算地区単価	明細単価番号	基 準
【労務】							
普通作業員			29.00				
土木一般世話役			19.90				
			9.10				
【材料】			71.00				
合成樹脂排水材(高密度ポリエチレン管) 内面波状管(有孔・無孔) 呼び径150mm			71.00				
【端数調整】							
[条件]							
[J1] = 1 作業区分 据付			[J2] = 3 管種別 波状管				
[J3] = 1 呼び径 50～150mm			[J4] = 1 継手材料費 要				
[J5] = 1 費用の内訳 全ての費用							

枕残土処分地改修工事

【 第 27 号 施工パッケージ 】								1	m3 当り
フィルター材 単粒度砕石 4号 30-20									
名 称 ・ 規 格	金額構成比(%)	金 額	構成比(%)	基準地区単価	積算地区単価	明細単価番号	基 準		
【機械】			15.92						
バックホウ(加-ラ)[後方超小旋・超低クレーン・排2014] 標準バケット 山積0.5m3[平積0.4m3]2.9t吊			15.61						
その他(機械)									
【労務】			59.88						
普通作業員			27.92						
運転手(特殊)			14.15						
土木一般世話役			12.76						
特殊作業員			3.88						
その他(労務)									
【材料】			24.20						
単粒度砕石4号 30~20mm			19.75						
軽油 パトロール給油,2~4KL積載車給油			4.37						

枕残土処分地改修工事

【 第 27 号 施工パッケージ 】

(続 き)

フィルター材 単粒度砕石 4号 30-20

1 m3 当り

名 称 ・ 規 格	金額構成比(%)	金 額	構成比(%)	基準地区単価	積算地区単価	明細単価番号	基 準
その他(材料)							
【端数調整】							
[条件] [J1] = 8 フィルター材の種類 単粒度砕石 4号 30-20			[J2] = 1 費用の内訳 全ての費用				

枕残土処分地改修工事

【 第 28 号 施工パッケージ 】							
暗渠排水管 据付 波状管 200～400mm							
1 m 当り							
名 称 ・ 規 格	金額構成比(%)	金 額	構成比(%)	基準地区単価	積算地区単価	明細単価番号	基 準
【労務】							
普通作業員			7.89				
土木一般世話役			5.47				
			2.42				
【材料】			92.11				
合成樹脂排水材(高密度ポリエチレン管) 内面波状管(有孔・無孔) 呼び径300mm			92.11				
【端数調整】							
[条件]							
[J1] = 1 作業区分 据付			[J2] = 3 管種別 波状管				
[J3] = 2 呼び径 200～400mm			[J4] = 1 継手材料費 要				
[J5] = 1 費用の内訳 全ての費用							

数 量 総 括 表

数量総括表

(1/2)

工事区分	工種	種別	細別	規格	単位	計算値	設計値	備考
道路改良								
	道路土工							
		掘削工						
			掘削	土砂, 片切掘削	m ³	16.8	20	
				土砂, オープンカット 押土有り	m ³	4575.9	4,600	
		路体盛土工						
			路体盛土	W<2.5m	m ³	59.5	60	
				2.5m≤W<4.0m	m ³	546.2	550	
				4.0m≤W	m ³	3729.3	3,700	
		法面整形工						
			法面整形(切土部)	土砂	m ²	65.8	70	
			法面整形(盛土部)	土砂 締固め有り	m ²	1322.7	1,320	
	法面工							
		植生工						
			人工張芝	張芝(ワラ付)	m ²	1388.5	1,390	
	排水構造物工							
		作業土工						
			床掘り	土砂	m ³	1466.0	1,500	
			埋戻し	W1<1m	m ³	264.0	260	
			埋戻し	1m≤W1<4m	m ³	782.8	780	
			基面整正	土砂	m ²	400.4	400	
		側溝工						
			プレキャストU型側溝	PU1-B300-H300	m	161.3	161	
				PU3-B300-H300	m	73.1	73	
			大型水路	600*900	式	1.0	1	L=187.9m
			側溝蓋	PC4-B300	枚	14.0	14	
		集水桝・マンホール工						
			現場打ち集水桝					
			G2-B500-L500-H500	σck=18N/mm ²	箇所	4.0	4	
			G2-B500-L500-H600	σck=18N/mm ²	箇所	1.0	1	

土量配分表 単位(m³)

発生土	細別	土質	地山立積	変化率による換算
掘		砂質土	4592.7	× 0.90 = 4133.4
		軟岩1		× 1.15 = 0.0
		軟岩2		× 1.20 = 0.0
		中硬岩		× 1.25 = 0.0
床掘り		砂質土	1466.0	× 0.90 = 1319.4
		軟岩1		× 1.15 = 0.0
		軟岩2		× 1.20 = 0.0
		中硬岩		× 1.25 = 0.0

合計 = 5452.8

補足土	購入土	地山立積	変化率による換算
		0.0	× 0.90 = 0.0

盛土	細別	盛土立積	備考
盛土	路床盛土		B1
	路体盛土	4335.0	B2
	路肩盛土		B3
	埋戻し	1046.8	Fu
	合計	5381.8	

残土	土質	盛土立積	地山立積
残土	砂質土	71.0	78.9
	軟岩1	0.0	0.0
	軟岩2	0.0	0.0
	中硬岩	0.0	0.0

道 路 土 工 計 算 書

計第 一 表		掘削工						計 算 書		
測 点	距 離	片切掘削 (土砂) C1(SF)			オープン掘削 (土砂) C2(SF)			断 面	平 均	立 積
		断 面	平 均	立 積	断 面	平 均	立 積			
No. 2	0.0	0.0								
No. 3	20.0	0.4	0.20	4.0	0.0					
No. 4	20.0	0.0	0.20	4.0	17.0	8.50	170.0			
No. 5	20.0				13.8	15.40	308.0			
No. 6	20.0	0.0			34.4	24.10	482.0			
No. 7	20.0	0.1	0.05	1.0	92.4	63.40	1268.0			
No. 8	20.0	0.4	0.25	5.0	94.0	93.20	1864.0			
No. 8 + 10.0	10.0	0.1	0.25	2.5	1.7	47.85	478.5			
	6.3	0.0	0.05	0.3	0.0	0.85	5.4			
合 計	m 136.3			m ³ 16.8			m ³ 4575.9			m ³ 0.0

計第 一 表		路体盛土工									計 算 書		
測 点	距 離	W < 2.5m			2.5m ≤ W < 4.0m			4.0m ≤ W					
		断 面	平 均	B2 (a) 立 積	断 面	平 均	B2 (b) 立 積	断 面	平 均	B2 (c) 立 積			
					0.0			0.0					
No. 1	4.8	0.0			2.6	1.30	6.2	17.0	8.50	40.8			
No. 2	20.0	1.0	0.50	10.0	0.0	1.30	26.0	67.1	42.05	841.0			
No. 3	20.0	0.2	0.60	12.0	4.9	2.45	49.0	28.7	47.90	958.0			
No. 4	20.0	0.0	0.10	2.0	7.3	6.10	122.0	15.5	22.10	442.0			
No. 5	20.0	0.1	0.05	1.0	2.2	4.75	95.0	19.9	17.70	354.0			
No. 6	20.0	0.5	0.30	6.0	8.9	5.55	111.0	11.9	15.90	318.0			
No. 7	20.0	1.1	0.80	16.0	2.4	5.65	113.0	26.9	19.40	388.0			
No. 8	20.0	0.1	0.60	12.0	0.0	1.20	24.0	7.9	17.40	348.0			
No. 8 + 10.0	10.0	0.0	0.05	0.5				0.0	3.95	39.5			
合 計	m 154.8			m ³ 59.5			m ³ 546.2			m ³ 3729.3			

計第 一 表		法面整形工 (左側)						計 算 書		
測 点	距 離	切土法面整形 11(SF)			盛土法面整形 12(SF)			法 長	平 均	平 積
		法 長	平 均	平 積	法 長	平 均	平 積			
	0.0				3.8					
No. 1	4.9				6.0	4.90	24.0			
No. 2	27.4				5.4	5.70	156.2			
No. 3	20.1				3.9	4.65	93.5			
No. 4	20.0				3.5	3.70	74.0			
No. 5	21.1				4.1	3.80	80.2			
No. 6	23.7				4.4	4.25	100.7			
No. 7	22.4	0.0			3.8	4.10	91.8			
No. 8	20.2	0.7	0.35	7.1	0.0	1.90	38.4			
	4.3	0.0	0.35	1.5						
合 計	m 164.1			m ² 8.6			m ² 658.8			m ² 0.0

計第 一 表		法面整形工 (右側)						計 算 書		
測 点	距 離	切土法面整形 11(SF)			盛土法面整形 12(SF)			法 長	平 均	平 積
		法 長	平 均	平 積	法 長	平 均	平 積			
	0.0				3.8					
No. 1	10.0				3.6	3.70	37.0			
No. 2	25.2				4.0	3.80	95.8			
No. 3	20.4				4.5	4.25	86.7			
No. 4	20.3				4.2	4.35	88.3			
No. 5	20.0				4.7	4.45	89.0			
No. 6	20.0	0.0			4.8	4.75	95.0			
No. 7	20.1	0.3	0.15	3.0	4.7	4.75	95.5			
No. 8	20.0	2.6	1.45	29.0	1.5	3.10	62.0			
	9.7	2.6	2.60	25.2	1.5	1.50	14.6			
合 計	m 165.7			m ² 57.2			m ² 663.9			m ² 0.0

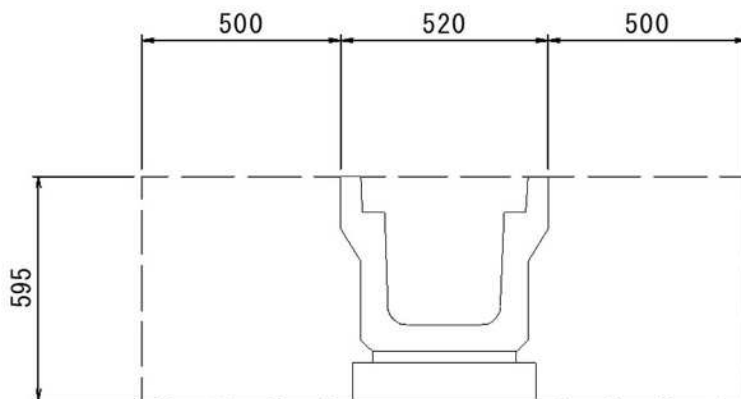
法 面 工 計 算 書

計第一表		植生工			計算書								
測点	距離	張芝 L2			法長	平均	平積	法長	平均	平積	法長	平均	平積
		法長	平均	平積									
(左側)		3.8											
No. 1	4.9	6.0	4.90	24.0									
No. 2	27.4	5.4	5.70	156.2									
No. 3	20.1	3.9	4.65	93.5									
No. 4	20.0	3.5	3.70	74.0									
No. 5	21.1	4.1	3.80	80.2									
No. 6	23.7	4.4	4.25	100.7									
No. 7	22.4	3.8	4.10	91.8									
No. 8	20.2	0.7	2.25	45.5									
	4.3	0.0	0.35	1.5									
(右側)		3.8											
No. 1	10.0	3.6	3.70	37.0									
No. 2	25.2	4.0	3.80	95.8									
No. 3	20.4	4.5	4.25	86.7									
No. 4	20.3	4.2	4.35	88.3									
No. 5	20.0	4.7	4.45	89.0									
No. 6	20.0	4.8	4.75	95.0									
No. 7	20.1	5.0	4.90	98.5									
No. 8	20.0	4.1	4.55	91.0									
	9.7	4.1	4.10	39.8									
合計	m 329.8			m ² 1388.5						m ² 0.0			m ² 0.0

排水構造物工計算書

計第 一 表		作業土工						計 算 書			
測 点	距 離	床掘り E(SF)			埋戻し FuD			基面整正 K(SF)			
		断 面	平 均	立 積	断 面	平 均	立 積	幅	平 均	平 積	
PU1-B300-H300		0.7			0.5			0.4			
No. 1	9.8	0.7	0.70	6.9	0.5	0.50	4.9	0.4	0.40	3.9	
	8.5	0.7	0.70	6.0	0.5	0.50	4.3	0.4	0.40	3.4	
		0.4			0.3			0.4			
No. 2	15.9	0.4	0.40	6.4	0.3	0.30	4.8	0.4	0.40	6.4	
	7.5	0.4	0.40	3.0	0.3	0.30	2.3	0.4	0.40	3.0	
		0.4			0.3			0.4			
No. 3	12.0	0.4	0.40	4.8	0.3	0.30	3.6	0.4	0.40	4.8	
	13.4	0.4	0.40	5.4	0.3	0.30	4.0	0.4	0.40	5.4	
		0.7			0.5			0.4			
No. 4	6.1	0.7	0.70	4.3	0.5	0.50	3.1	0.4	0.40	2.4	
	19.2	0.7	0.70	13.4	0.5	0.50	9.6	0.4	0.40	7.7	
		0.5			0.4			0.4			
No. 5	0.1	0.5	0.50	0.1	0.4	0.40	0.0	0.4	0.40	0.0	
No. 6	20.0	0.5	0.50	10.0	0.4	0.40	8.0	0.4	0.40	8.0	
No. 7	20.1	0.7	0.60	12.1	0.5	0.45	9.0	0.4	0.40	8.0	
No. 8	20.0	0.6	0.65	13.0	0.4	0.45	9.0	0.4	0.40	8.0	
	6.2	0.6	0.60	3.7	0.4	0.40	2.5	0.4	0.40	2.5	
		0.6			0.4			0.4			
	2.6	0.6	0.60	1.6	0.4	0.40	1.0	0.4	0.40	1.0	
PU3-B300-H300				65.8			43.9			36.6	
G2-B500-L500-H600				1.3			0.7			0.7	
G2-B1000-L1000-H800 (下流側)				3.0			1.3			1.8	
G2-B1000-L1000-H800 (上流側)				2.9			1.2			1.8	
G2-B500-L500-H500				4.5			2.6			3.2	
小 計	m 161.4			m ³ 168.2			m ³ 115.8			m ² 108.6	
合 計	m 349.4			m ³ 507.9			m ³ 264.0			m ² 400.4	

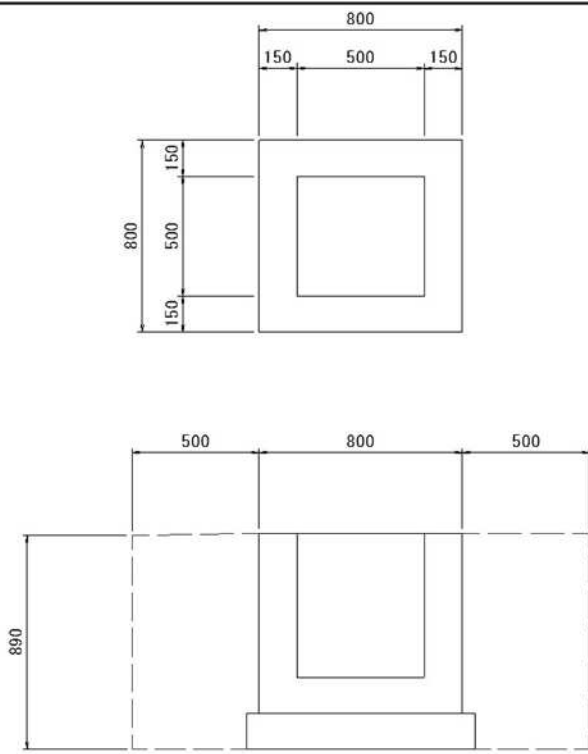
計第 一 表		作業土工						計 算 書		
測 点	距 離	床掘り E(SF)			埋戻し FuC			断 面	平 均	立 積
		断 面	平 均	立 積	断 面	平 均	立 積			
地下排水管Φ300		0.4								
No. 1	5.8	0.4	0.40	2.3						
No. 2	30.9	0.6	0.50	15.5	0.0					
No. 3	21.0	1.4	1.00	21.0	0.6	0.30	6.3			
No. 4	21.7	1.8	1.60	34.7	1.0	0.80	17.4			
No. 5	20.9	1.3	1.55	32.4	0.5	0.75	15.7			
No. 6	21.4	3.0	2.15	46.0	2.3	1.40	30.0			
No. 7	22.3	3.4	3.20	71.4	2.6	2.45	54.6			
	18.0	3.4	3.40	61.2	2.6	2.60	46.8			
①地下排水管Φ150		0.1								
No. 2	19.2	0.1	0.10	1.9						
	0.6	0.1	0.10	0.1						
		1.4			1.1					
No. 3	28.4	1.4	1.40	39.8	1.1	1.10	31.2			
	1.1	1.4	1.40	1.5	1.1	1.10	1.2			
②地下排水管Φ150		0.1								
	15.1	0.1	0.10	1.5						
		1.8			1.6					
No. 3	2.7	1.8	1.80	4.9	1.6	1.60	4.3			
No. 4	29.0	2.8	2.30	66.7	2.6	2.10	60.9			
	12.9	2.8	2.80	36.1	2.6	2.60	33.5			
小 計	m 271.0	m ³ 437.0			m ³ 301.9			m ³ 0.0		



プラニメータより
 E(SF)=0.9
 FuD=0.6
 K=0.5

延長 = 73.1m

種別	規格	算式	単位	単位数量	延長・箇所	数量
床掘り	E(SF)		m ³	0.9000	73.100	65.800
埋戻し	FuD		m ³	0.6000	73.100	43.900
基面整正	K(SF)		m ²	0.5000	73.100	36.600

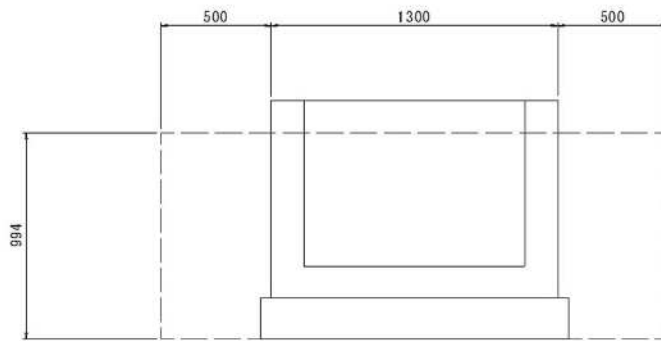
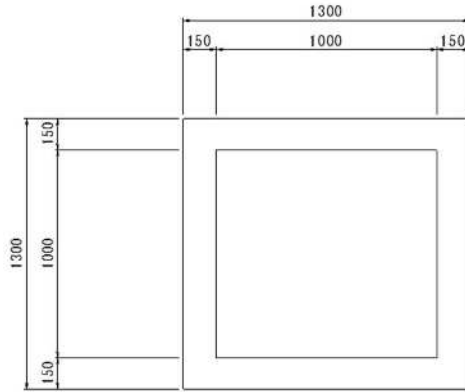


プラニメータより
 E(SF)=1.6
 FuD=0.9
 K=0.9

延長 = 0.8m

種別	規格	算式	単位	単位数量	延長・箇所	数量
床掘り	E(SF)		m ³	1.6000	0.800	1.300
埋戻し	FuD		m ³	0.9000	0.800	0.700
基面整正	K(SF)		m ²	0.9000	0.800	0.700

計第 - 表 G2-B1000-L1000-H800(下流側) 土工 計算書

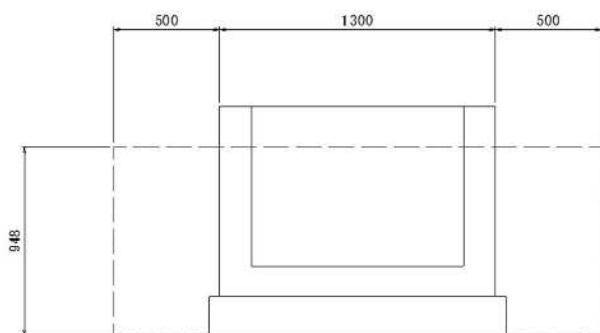
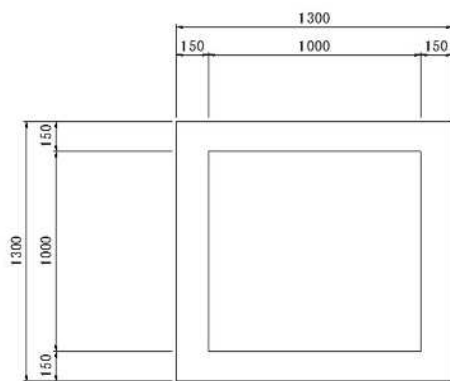


プランメータより
 E(SF)=2.3
 FuD=1.0
 K=1.4

延長 = 1.3m

種別	規格	算式	単位	単位数量	延長・箇所	数量
床掘り	E(SF)		m ³	2.3000	1.300	3.000
埋戻し	FuD		m ³	1.0000	1.300	1.300
基面整正	K(SF)		m ²	1.4000	1.300	1.800

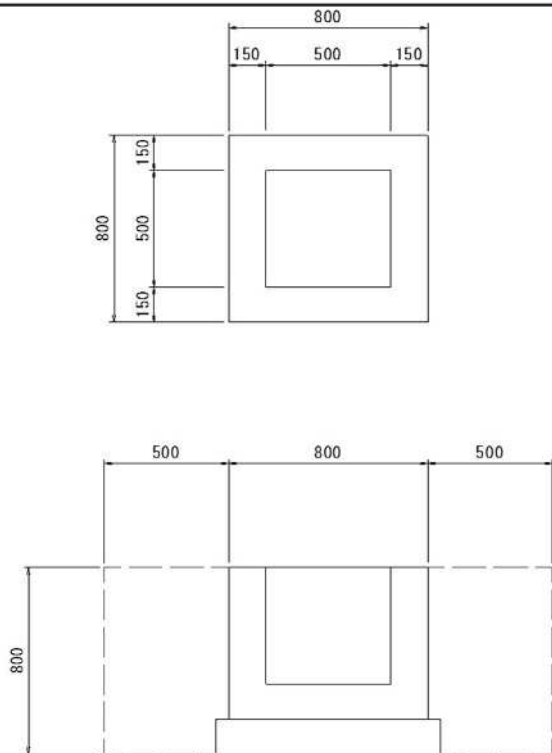
計第 - 表 G2-B1000-L1000-H800 (上流側) 土工 計算書



プランメータより
 E(SF)=2.2
 FuD=0.9
 K=1.4

延長 = 1.3m

種別	規格	算式	単位	単位数量	延長・箇所	数量
床掘り	E(SF)		m ³	2.2000	1.300	2.900
埋戻し	FuD		m ³	0.9000	1.300	1.200
基面整正	K(SF)		m ²	1.4000	1.300	1.800



プラにメータより
 E(SF)=1.4
 FuD=0.8
 K=0.9

箇所 = 4.0箇所

種別	規格	算式	単位	単位数量	延長・箇所	数量
床掘り	E(SF)	1.4×0.80	m ³	1.12	4.000	4.500
埋戻し	FuD	0.8×0.80	m ³	0.64	4.000	2.600
基面整正	K(SF)	0.9×0.90	m ²	0.81	4.000	3.200

計第 - 表 PU3-B300-H300 延長調書

測 点	延長	摘 要	測 点	延長	摘 要
No. 8 + 10.00 付近	73.1				
小 計	m 73.1		小 計	m 0.0	
合 計	m 73.1				

計第 - 表 PC4-B300 延長調書

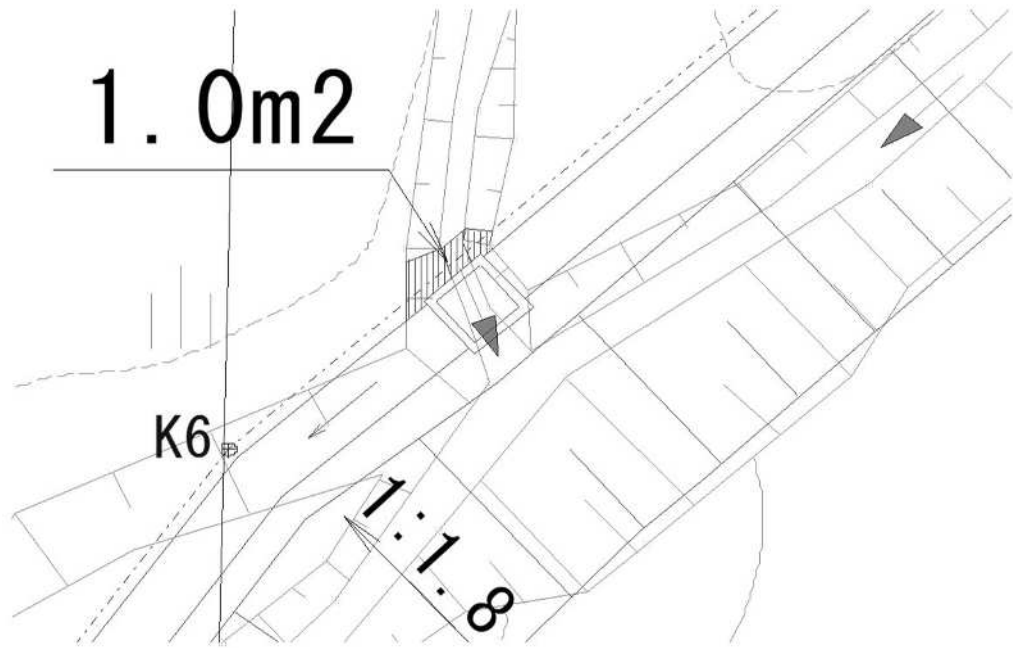
(左 側)			(右 側)		
測 点	枚 数	摘 要	測 点	枚 数	摘 要
			No. 8 + 10.00 付近	14.0	
左 側 小 計	枚 0.0		右 側 小 計	枚 14.0	
左 右 合 計	枚 14.0				

計第 - 表			G2-B500-L500-H600			延長調書		
(左 側)			(右 側)					
測 点	箇所	摘 要	測 点	箇所	摘 要			
			No. 8 + 5.00 付近	1.0				
左側小計	箇所 0.0		右側小計	箇所 1.0				
左右合計	箇所 1.0							

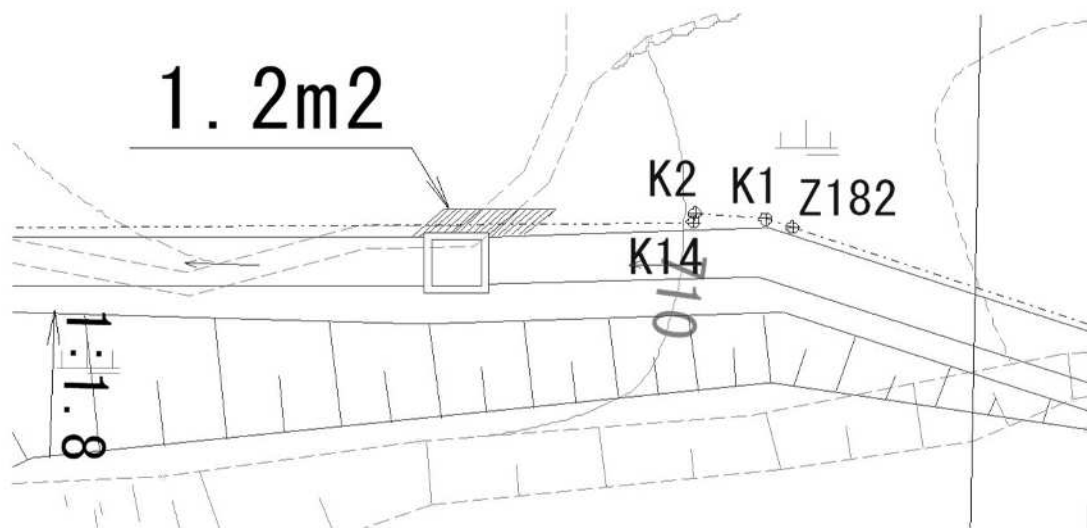
計第 - 表			G2-B1000-L1000-H800			延長調書		
(左 側)			(右 側)					
測 点	箇所	摘 要	測 点	箇所	摘 要			
No. 1 + 4.00 付近	1.0							
No. 7 + 10.00 付近	1.0							
左側小計	箇所 2.0		右側小計	箇所 0.0				
左右合計	箇所 2.0							

計第 - 表			沈砂池			延長調書		
測 点	箇所	摘 要	測 点	箇所	摘 要			
			No. 0 + 8.50 付近	1.0				
小 計	箇所 0.0		小 計	箇所 1.0				
合 計	箇所 1.0							

計第 - 表			G2-B500-L500-H500			延長調書		
(左 側)			(右 側)					
測 点	箇所	摘 要	測 点	箇所	摘 要			
			No. 1 + 6.00 付近	1.0				
			No. 2 + 7.50 付近	1.0				
			No. 3 + 13.00 付近	1.0				
			No. 5 付近	1.0				
左側小計	箇所 0.0		右側小計	箇所 4.0				
左右合計	箇所 4.0							

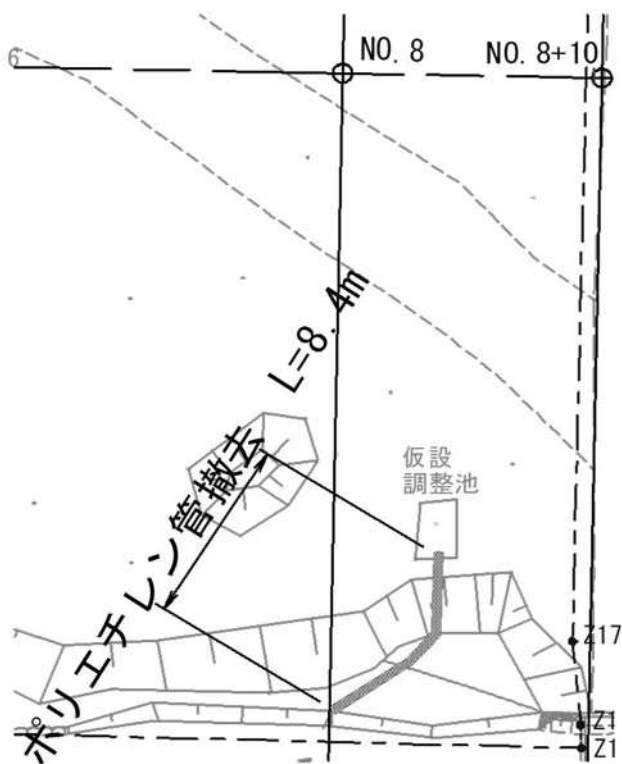


種別	規格	算式	単位	数量		
立積	$\sigma_{ck}=18\text{N/mm}^2$	1.0 × 0.1 =	m ³	0.1		



種別	規格	算式	単位	数量		
立積	$\sigma_{ck}=18\text{N/mm}^2$	1.2 × 0.10	m ³	0.12		

構 造 物 撤 去 工 計 算 書

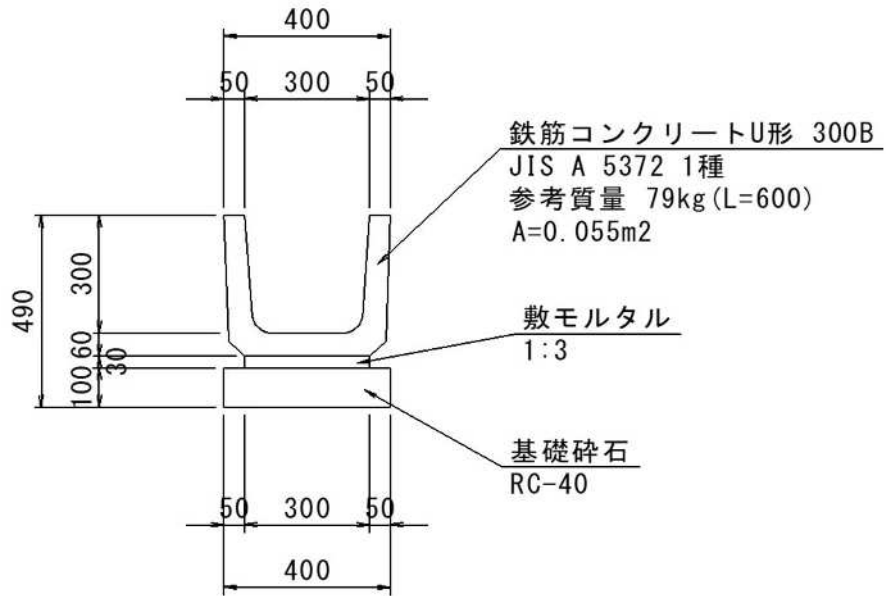


種別	規格	算式	単位	数量		
延長	Φ300		m	8.4		

防 災 工 計 算 書

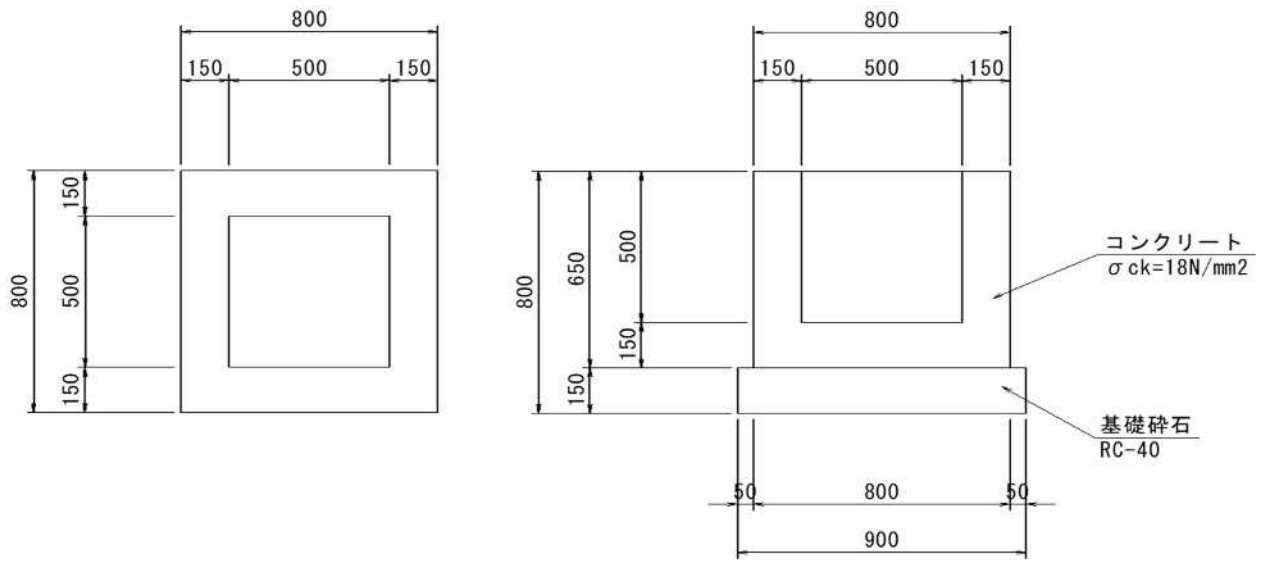
計第 - 表			防護柵			延長調書		
測 点		延長	摘 要	測 点		延長	摘 要	
No.	8 + 10.00 付近	73.1						
合計		m 73.1				m 0.0		

計第 - 表			しがら工			延長調書		
(左 側)			(右 側)					
測 点		延長	摘 要	測 点		延長	摘 要	
0 + 15.00 ~ No. 8 + 5.00		168.4		0 15.00 8 5.00		167.6		
左側小計		m 168.4		右側小計		m 167.6		
左右合計		m 336.0						



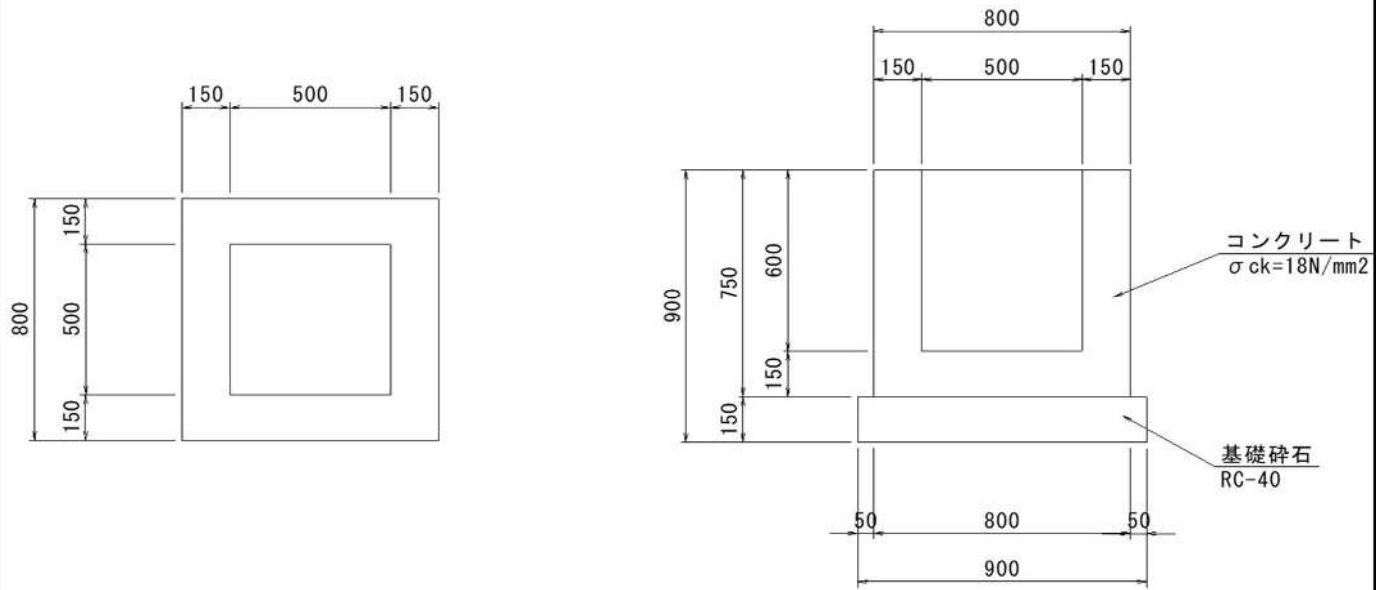
延長 = 10.0m

種別	規格	算式	単位	単位数量	延長・箇所	数量
基礎碎石	RC-40 t=100mm	0.400 × 1.000	m ²	0.4000	10.000	4.000
敷モルタル	1:3	0.030 × 0.300 × 1.000	m ³	0.0090	10.000	0.090
目地モルタル	1:2	0.055 × 0.005 × 1.650	m ³	0.0005	10.000	0.005
側溝	JISA5372 1種	1.000 / 0.605	個	1.6500	10.000	16.500



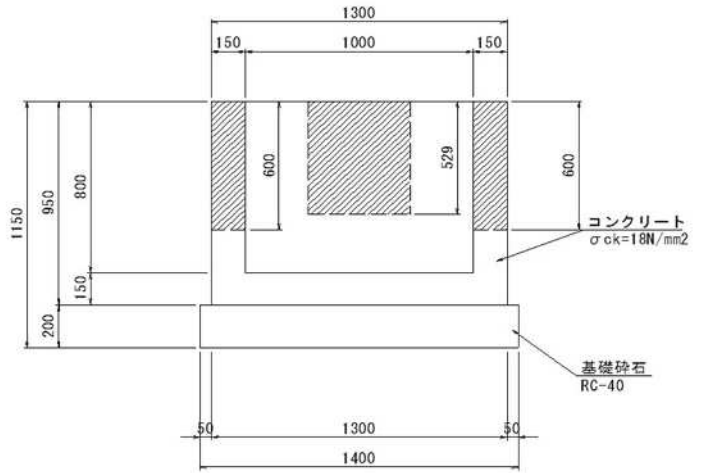
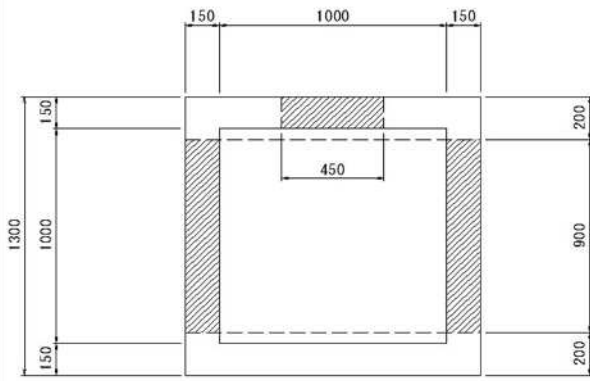
箇 所 = 1.0箇所

種 別	規 格	算 式	単位	単位数量	延長・箇所	数 量
	B= 0.500 L= 0.500 H= 0.500	b1= 0.150 b2= 0.800 L1= 0.150 L2= 0.800 h1= 0.150 h2= 0.650 h3= 0.150				
コンクリート	$\sigma_{ck}=18\text{N/mm}^2$	柵外郭 $0.800 \times 0.800 \times 0.650 = 0.416$ 内空柵部 (控除) $0.500 \times 0.500 \times 0.500 = -0.125$ 側溝部 (控除) $\times \times =$ $\times \times =$ $\times \times =$ $\times \times =$ 合計 = 0.291	m^3	0.2910	1.000	0.291
型 柵	小 型	柵外郭 $0.800 \times 0.650 \times 2 = 1.040$ $0.800 \times 0.650 \times 2 = 1.040$ 内空柵部 $0.500 \times 0.650 \times 2 = 0.650$ $0.500 \times 0.650 \times 2 = 0.650$ 合計 = 3.380	m^2	3.3800	1.000	3.380
基礎碎石	RC-40 t= 150mm	0.900×0.900	m^2	0.8100	1.000	0.810



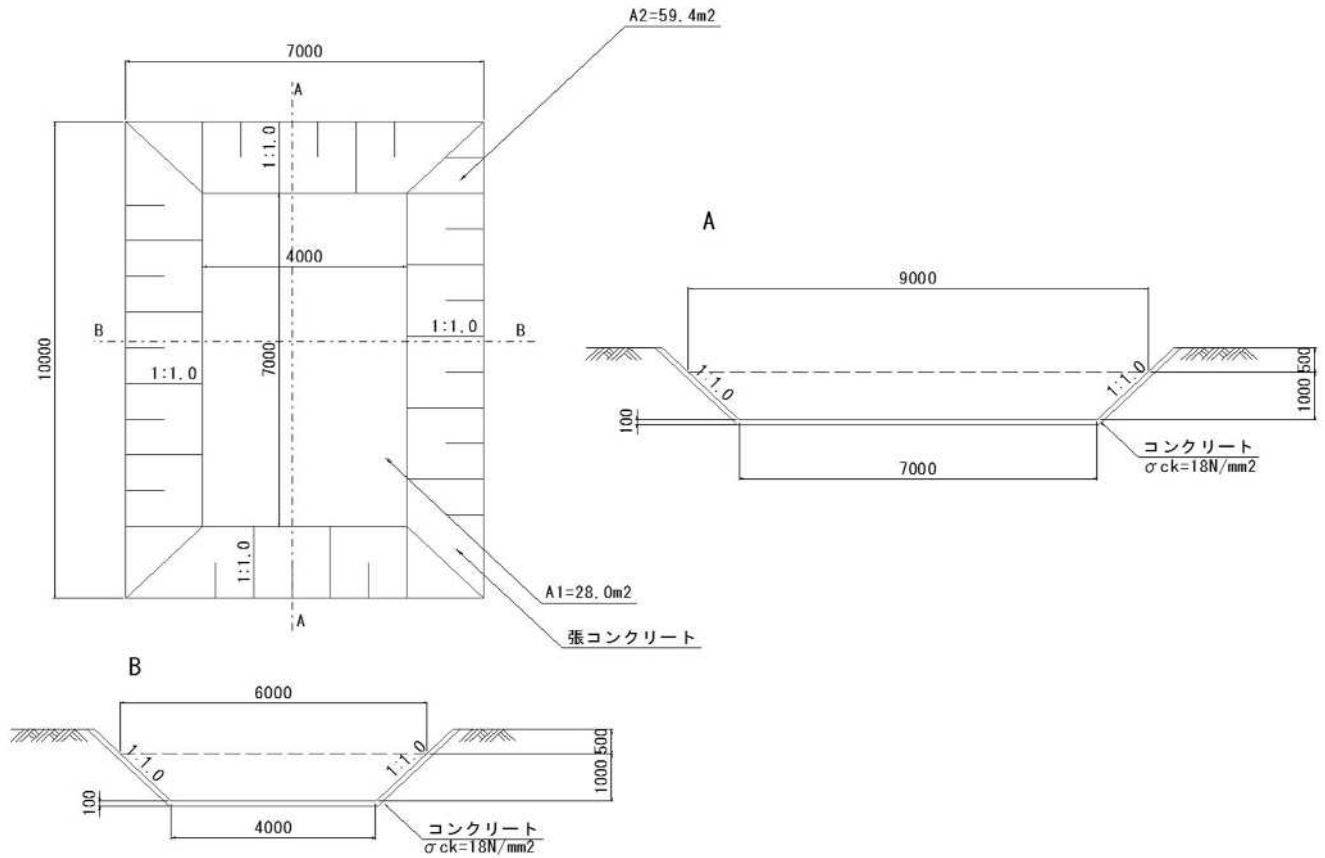
箇 所 = 1.0箇所

種 別	規 格	算 式	単 位	単 位 数 量	延 長 ・ 箇 所	数 量
	B= 0.500 L= 0.500 H= 0.600	b1= 0.150 L1= 0.150 h1= 0.150	b2= 0.800 L2= 0.800 h2= 0.750		h3= 0.150	
コンクリート	$\sigma_{ck}=18N/mm^2$	柵外郭 $0.800 \times 0.800 \times 0.750$ 内空柵部 (控除) $0.500 \times 0.500 \times 0.600$ 側溝部 (控除) $\times \times =$ $\times \times =$ $\times \times =$ $\times \times =$ 合計 = 0.330	m^3	0.3300	1.000	0.330
型 柵	小 型	柵外郭 $0.800 \times 0.750 \times 2$ $0.800 \times 0.750 \times 2$ 内空柵部 $0.500 \times 0.750 \times 2$ $0.500 \times 0.750 \times 2$ 合計 = 3.900	m^2	3.9000	1.000	3.900
基礎碎石	RC-40 t= 150mm	0.900×0.900	m^2	0.8100	1.000	0.810

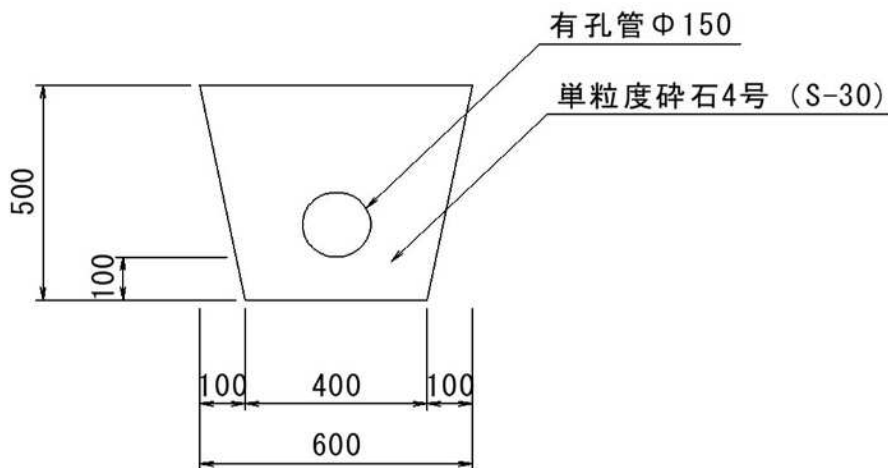


箇 所 = 1.0箇所

種 別	規 格	算 式	単 位	単 位 数 量	延 長 ・ 箇 所	数 量
	B= 1.000 L= 1.000 H= 0.800	b1= 0.150 L1= 0.150 h1= 0.150	b2= 1.300 L2= 1.300 h2= 0.950			h3= 0.200
コンクリート	σ ck=18N/mm ²	柵外郭 1.300 × 1.300 × 0.950 内空柵部 (控除) 1.000 × 1.000 × 0.800 側溝部 (控除) 0.600 × 0.900 × 0.150 0.600 × 0.900 × 0.150 0.529 × 0.450 × 0.150 × × 合計	= = = = = = = = =	m ³	0.6083	1.000 0.608
型 柵	小 型	柵外郭 1.300 × 0.950 × 2 1.300 × 0.950 × 2 内空柵部 1.000 × 0.950 × 2 1.000 × 0.950 × 2 合計	= = = = = =	m ²	8.7400	1.000 8.740
基礎碎石	RC-40 t= 200mm	1.400 × 1.400	m ²	1.9600	1.000	1.960

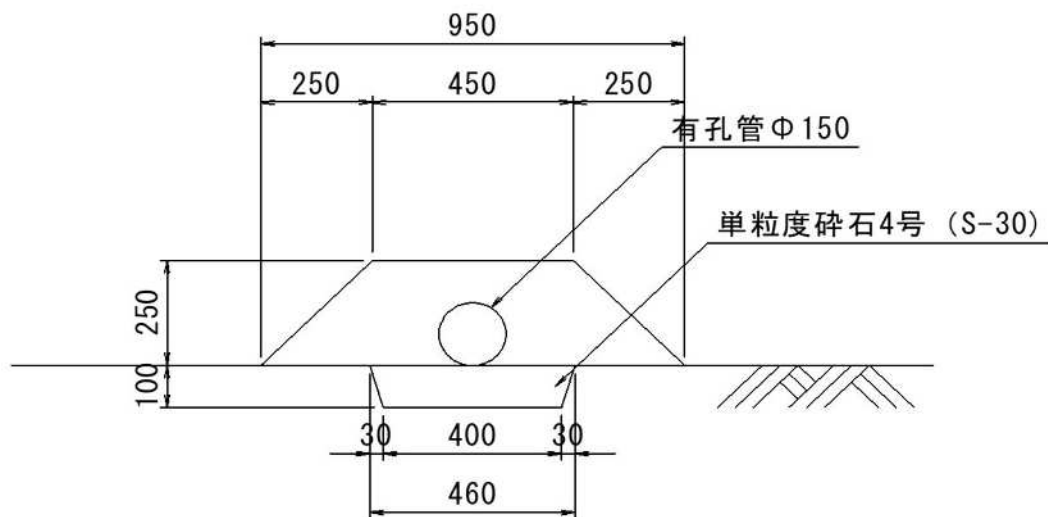


種別	規格	算式	単位	数量		
底面部		$A1=28.0$	m ²	28.0		
法面部		$A2=59.4$	m ²	59.4		
コンクリート	$\sigma_{ck}=18\text{N/mm}^2$	$(28.0 + 59.4) \times 0.1$	m ³	8.7		



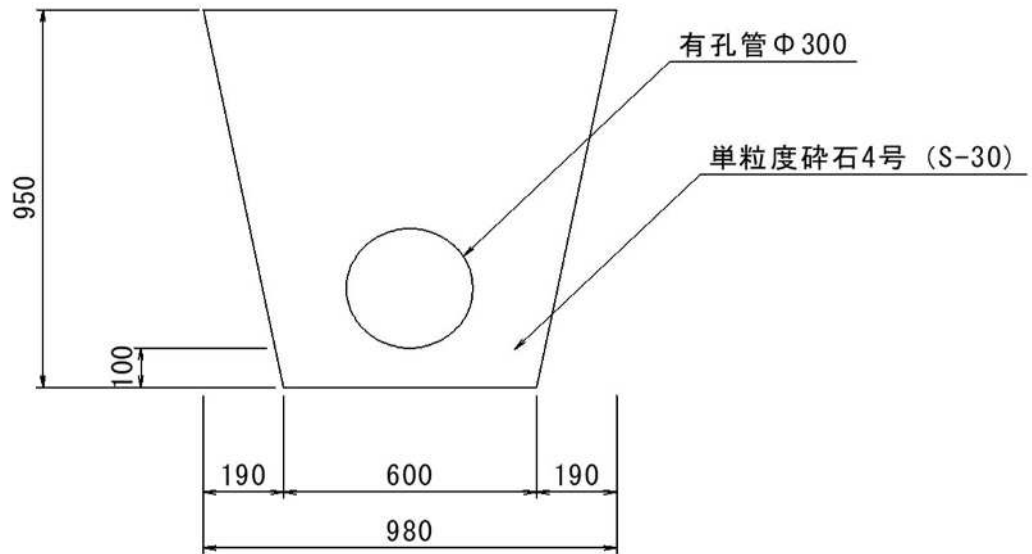
延長 = 10.0m

種別	規格	算式	単位	単位数量	延長・箇所	数量
有孔管	Φ150	1.000	m	1.0000	10.000	10.000
フィルター材	S-30	$\{(0.4+0.6) \times 0.5/2\} - 0.0177$	m ³	0.2323	10.000	2.323



延長 = 10.0m

種別	規格	算式	単位	単位数量	延長・箇所	数量
有孔管	Φ150	1.000	m	1.0000	10.000	10.000
フィルター材	S-30	$\{(0.45+0.95) \times 0.25 / 2 - 0.0177\} + \{(0.4+0.46) \times 0.1 / 2\}$	m ³	0.2003	10.000	2.003



延長= 10.0m

種別	規格	算式	単位	単位数量	延長・箇所	数量
有孔管	Φ300	1.000	m	1.0000	10.000	10.000
フィルター材	S-30	{ (0.6+0.98) × 0.95 / 2.000 } - 0.0707	m ³	0.6798	10.000	6.798

