

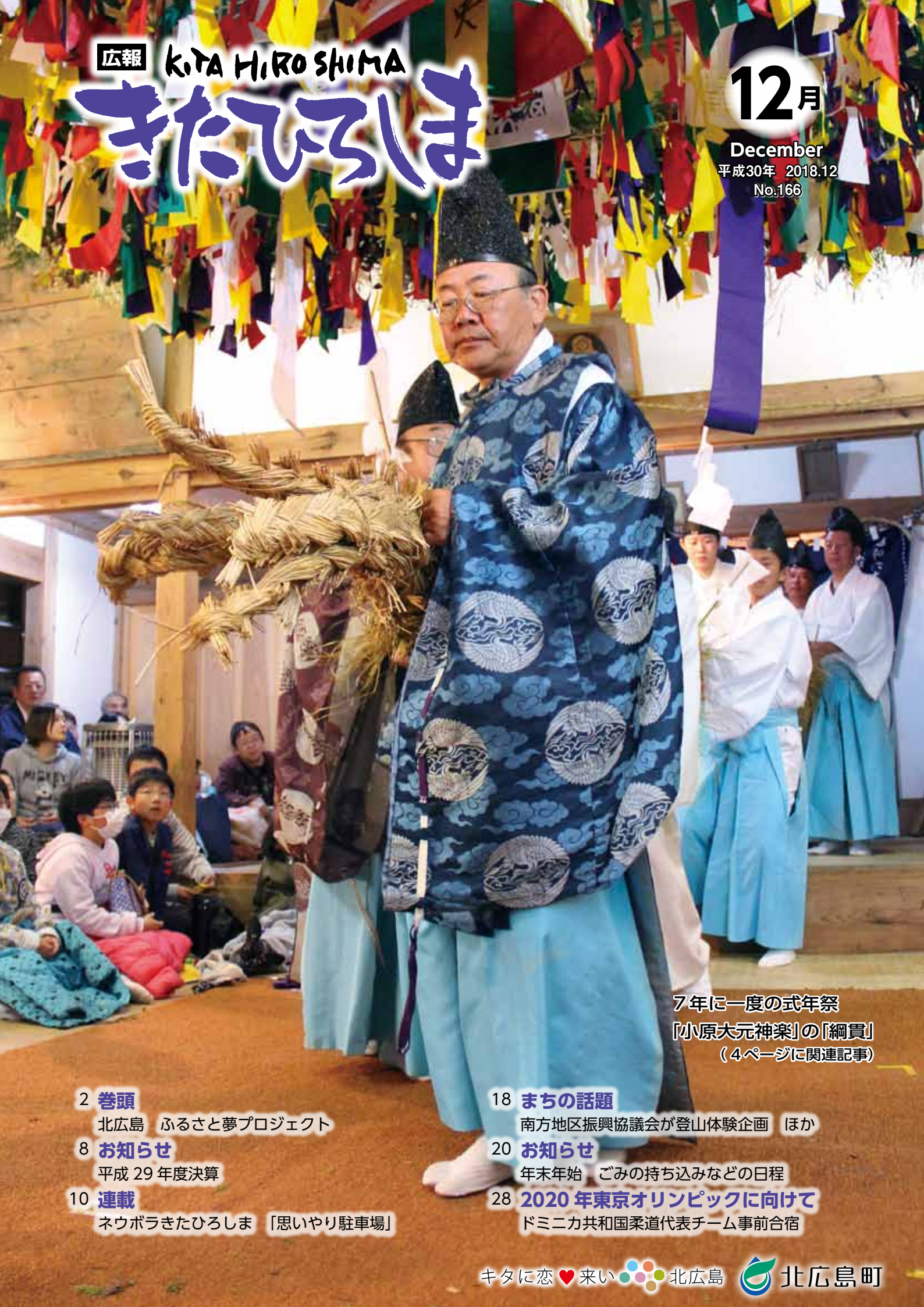
広報

KITA HIROSHIMA

# きたひろしま

12月

December  
平成30年 2018.12  
No.166



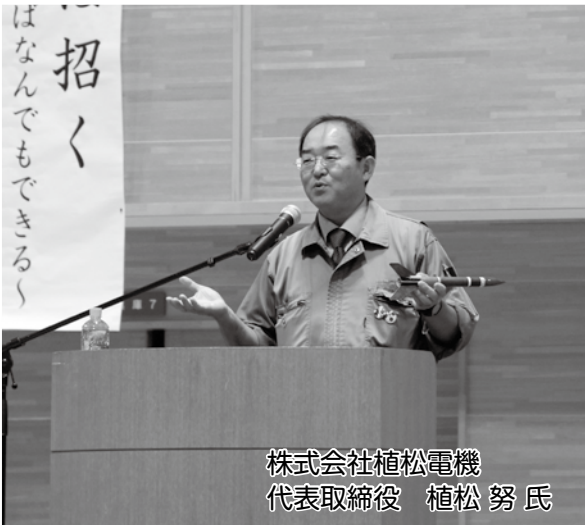
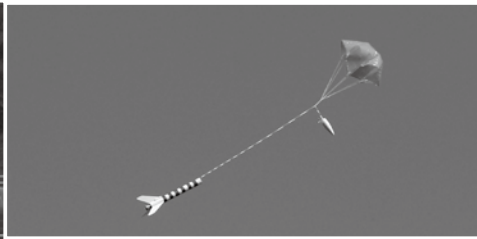
7年に一度の式年祭  
「小原大元神楽」の「綱貫」  
(4ページに関連記事)

- 2 **巻頭**  
北広島 ふるさと夢プロジェクト
- 8 **お知らせ**  
平成29年度決算
- 10 **連載**  
ネウボラきたひろしま 「思いやり駐車場」

- 18 **まちの話題**  
南方地区振興協議会が登山体験企画 ほか
- 20 **お知らせ**  
年末年始 ごみの持ち込みなどの日程
- 28 **2020年東京オリンピックに向けて**  
ドミニカ共和国柔道代表チーム事前合宿



夢と希望を乗せて  
ロケットを飛ばそう



株式会社植松電機  
代表取締役 植松 努 氏

10月17日(水)、町内の小学校6年生を対象に、ふるさと夢プロジェクトの一環として、「夢と希望を乗せて、ロケットを飛ばそう」を実施しました。北海道の民間企業で宇宙開発事業を手がけている株式会社植松電機の代表取締役 植松 努 氏を講師に招き、「思うは招く～夢があればなんでもできる～」と題した講演に続いて、児童たちはロケット製作に挑戦。他校の児童と交流しながら、1人1機ずつ製作して打ち上げを行い、ロケットは時速200kmで快晴の空に飛んでいきました。



ロケットを製作している時の子どもたちは真剣そのもの。ものづくりの楽しさに引き込まれていました。



# 北広島の「夢プロ給食」 給食メニューコンテスト

子どもたちに食の大切さについて理解を深めてもらうことなどを目的に、北広島町の食材を使用した「給食メニューコンテスト」を行いました。米、大豆、卵、ねぎ、キャベツ、ほうれん草、トマト、りんごのいずれかを使うことが条件で、町内の小中高生や一般の方から483点の応募がありました。10月14日（日）には、書類選考を通過した9点の試食審査を実施。新庄小学校5年 おがさわら だいち 小笠原 大智さんの、すりおろしりんごや卵をふんだんに使った「たっぷりりんごサラダ」が最優秀賞に選ばれました。



最優秀賞



たっぷりりんごサラダ  
新庄小学校 5年  
おがさわら だいち  
小笠原 大智 さん

優秀賞



ほうれん草とそぼろのまぜご飯  
壬生小学校 6年  
はなのき ゆり  
花ノ木 優里 さん

優秀賞



大豆のファラフェル\*  
壬生小学校 6年  
みずこし あゆみ  
水越 歩実 さん

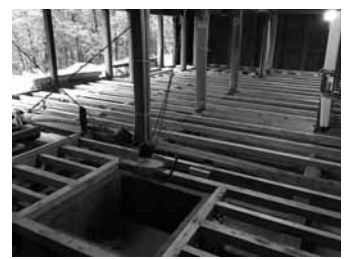
\*ファラフェル…豆から作ったコロケツのような中東の食べ物

## 国指定重要有形民俗文化財 たるとこ 樽床民家の修復工事進行中

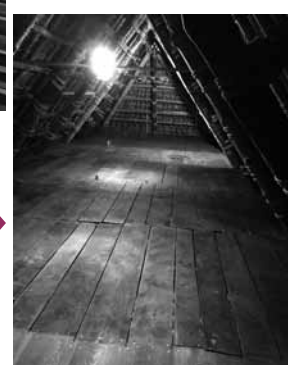
教育委員会では、芸北民俗博物館（平成31年春まで休館）において、雪国の農家建築として発達した中門（ちゅうもん）造りの民家（国重要有形民俗文化財）の解体・復元事業を行っています。今年、事業の最終年度であり、民家の壁・床・天井板の貼りつけ、土間の三和土（タタキ）やイロリの組み上げ、建具（戸）の補修、照明工事などを行います。平成31年3月の完成前には一般公開も予定していますので、お楽しみに！



茅葺き完成（6月時点）



建物内の様子  
(手前がイロリ)



屋根裏(アマダ)

※天井板には、町内の古民家から提供された材も使用します。



# 7年に一度の式年祭 小原大元神楽



## 湯立て神事



神社横に神域をつくり、釜で湯を沸かし、湯の中に幣を立て清める神事。清めの湯は、神迎えなどの神事に使用される。

## 神迎え



大歳神社から約1.5km離れた高野川の中州に鎮座する大元神を大歳神社に迎えるための神事。

## 天蓋



天蓋と一緒に吊るされた約20cm四方の小杵天蓋を綱を引いて上げ下げしたり、左右に揺らしたりし、大元神楽を奉納できるか占う。

## 綱貫・御綱祭



御綱祭

綱を押し合いながら揺さぶる御綱祭は、綱貫と同様が、離しに合わせて次第に動きが激しくなり、祭りの雰囲気は最高潮となる。

## 神送り



早朝、神迎えの逆順路で、神職や神楽団員らが行列をなして高野川中州に向かい、再び大元神を神座に戻す。

10月13日(土)・14日(日)、芸北・小原地区の小原大歳神社で7年に一度の式年祭が行われました。「小原大元神楽」は治水や豊作を願って、約400年以上前に石見地方から伝わったといわれ、広島県無形民俗文化財に指定されています。13日夕方、「湯立て神事」「神迎え」といった神事後、午後11時頃から

ら小原神楽団が神楽を奉納。未明には、式年祭のクライマックスを迎え、神職や神楽団員の皆さんが、龍に見立てた長さ約12mの綱を上下左右に動かしながら舞殿を駆け回る「綱貫」(表紙写真)や「御綱祭」が行われました。広島市内などからも見物客が訪れ、夜明けまで続いた祭りの熱気を楽しまれました。

# 担い手大学（仮称）の開校に向けた取り組み

本町は、「第2次北広島町長期総合計画」を策定し、平成29年度から平成38年度までの10年間の総合的なまちづくりの指針を示しています。計画の重点方針を「地域に根付き、未来を担う ひとづくり」と定めています。

このことから、北広島町の「未来を担うひとづくり」を推進するために、長期総合計画における基本計画の5つの施策分野を学部として位置付けた「担い手大学（仮称）」を、平成31年度の開校に向けて準備を行っています。

「担い手大学（仮称）」では、各学部が作成する人材育成プログラムによる担い手育成を通じて、地域が抱えるさまざまな課題の解決に取り組んでいきます。

人材育成プログラムの内容の検討では、町職員が組織や年齢の壁を越え、横断的に関わりながら検討を行うことで、これまで培ってきた知識や経験をプログラムに反映し受講者に満足していただける内容にしたいと考えています。

平成31年度は、「楽しく学べるプログラム」をテーマに検討を進めています。今後、数年計画で段階的にプログラム内容のレベルアップを図り、将来、さまざまな分野において活動していただける人材の育成に取り組んでいきます。

このように、新しく「担い手大学（仮称）」に取り組むことで、町民と行政の協働による地域課題の解決に取り組み、「住みたい、住んで良かった、住み続けたい」と満足感と幸福感を感じることでできるまちづくりを推進していきます。



## コンセプト

- ◆町民誰でも気軽に参加できるプログラム（18歳以上）
- ◆楽しく学びながら、地域課題の解決に取り組む
- ◆将来、地域で活躍できる人材の育成

## 学部名と

### 担い手育成プログラムのテーマ

- ◆実りと活力創造学部（産業振興）  
「担い手安定経営を阻害する鳥獣害対策」
- ◆愛着創造学部（教育・文化・観光振興）  
「親子で過ごす時間創造プログラム」
- ◆安心暮らし創造学部（保健・福祉）  
「程よい距離間で『心地よい』地域の見守り意識の醸成と育成」
- ◆やすらぎ便利さ創造学部（環境・防災・ライフライン）  
「自主防災意識の向上」
- ◆官民一体の未来創造学部（地域振興）  
「集落活性化の推進（地域リーダーの育成）」  
「地域施工支援事業の推進（技術力の向上）」

## 担い手育成プログラムについて ご意見をお寄せください

担い手育成プログラムのテーマについて「学んでみたいこと」や「参加しやすい環境」などについて、皆さんからの意見を募集します。

### 募集期間

11月26日(月)～12月14日(金)

本庁・各支所窓口を設置している「まちづくり意見箱」への投書、または町ホームページの「まちづくり意見箱」のいずれかの方法により意見を提出することができます。意見の提出にあたっては、タイトルを「担い手育成プログラムについて」とし、氏名、住所及び連絡先を記載してください。

問 企画課 政策立案室

IP ☎ 050-5812-1856

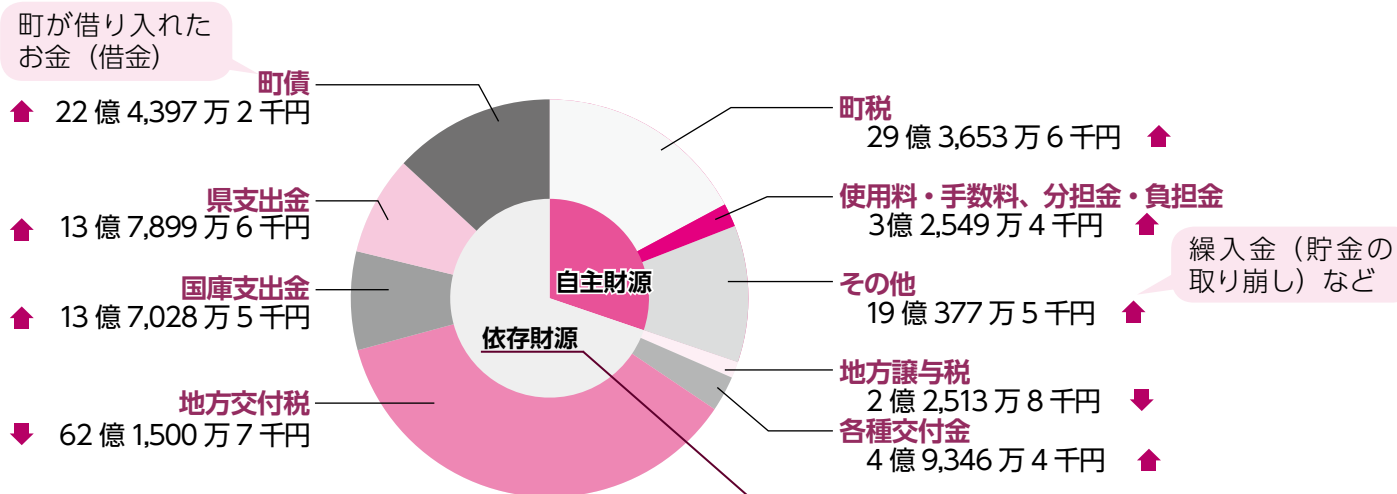


# まちの家計簿 平成29年度

# 決算

一般会計歳入 170億9,266万7千円 (前年度比11.4%増)

※金額は四捨五入のため、内訳の合計が一致しない場合があります。  
※金額横の矢印は、前年度決算と比較した増減を表しています。



歳入で最も大きな割合を占める地方交付税は、前年度と比較して、2億2,944万1千円減少しました。



依存財源…国や県から交付されたお金と町が借り入れたお金

## 平成29年度の主な投資的経費

### 災害復旧費

- 農林水産施設 29年災害復旧事業 1億7,445万円
- 公共土木施設 29年災害復旧事業 3億4,181万円

### 商工費

- どんぐり荘改修工事 3億7,625万円

### 教育費

- 大朝体育館耐震補強及び改修工事 2億6,226万円
- 千代田中学校体育館大規模改修 2億7,716万円
- 旧芸北中学校校舎等解体工事 9,299万円

### 総務費

- 戸谷集会所 (希望の館) 新築工事 4,905万円  
(前年度の繰越事業)



平成 29 年度北広島町一般会計と9の特別会計の総決算額は、  
**歳入 247 億 4,245 万 1 千円、歳出 239 億 6,102 万 8 千円、**  
**歳入歳出差引は、プラス 7 億 8,142 万 3 千円、**  
 翌年度への繰越し分を差し引いた実質収支は**プラス 3 億 8,905 万 7 千円**となりました。  
 今後も経費削減や歳入確保に努め、財政健全化に取り組んでいきます。

問 財政課 財政係 IP ☎ 0 5 0 - 5 8 1 2 - 1 8 5 9

## 一般会計歳出 164 億 9,867 万 6 千円 (前年度比 10.2%増)

※金額は四捨五入のため、内訳の合計が一致しない場合があります。  
 ※金額横の矢印は、前年度決算と比較した増減を表しています。

### 目的別 何のために使ったか (例 農業のために使ったら農林水産業費)

積立金や特別会計への繰出金

▲ 28 億 3,711 万 9 千円

借入金の返済

▼ 21 億 2,422 万円

▲ 5 億 3,084 万 2 千円

▲ 16 億 1,078 万 7 千円

▲ 6 億 6,086 万 3 千円

#### 目的別

▼ 1 億 202 万 5 千円

▼ 20 億 4,831 万 6 千円

▼ 28 億 2,857 万 8 千円

児童福祉や社会福祉の経費

環境や保健事業の経費

▲ 7 億 98 万 6 千円

▲ 615 万円

▲ 12 億 284 万 5 千円

▲ 6 億 8,387 万 6 千円

▲ 11 億 6,206 万 9 千円

目的別経費を構成比で見ると、特別会計への繰出金などの諸支出金が 17.2% 福祉に関する経費の民生費が 17.1% 町の借入金の返済の公債費が 12.9% となりました。



### 性質別 どのような使われ方をしたか (例 委託料に使ったら物件費)

道路や公共施設の整備費などの投資的経費

▲ 5 億 2,825 万 5 千円

▲ 17 億 3,815 万 6 千円

特別会計への支出

▼ 21 億 2,043 万 2 千円

▲ 1,922 万円

▲ 5 億 5,805 万 3 千円

▲ 24 億 4,157 万 7 千円

団体への補助金、公営企業会計(水道・病院)への支出

#### 性質別

▲ 27 億 5,588 万 8 千円

生活保護費、児童手当、医療給付など

▼ 18 億 9,611 万 7 千円

借入金の返済

▼ 21 億 2,422 万円

貸金や委託料など

▼ 16 億 8,829 万 5 千円

▲ 6 億 2,846 万 3 千円

性質別経費を構成比で見ると、支出が義務付けられていて自由に削減できない義務的経費(人件費、扶助費、公債費)が全体の 41.1% を占めています。

人件費 前年度比 1.8% 増 扶助費 前年度比 4.4% 減  
 公債費 前年度比 4.2% 減



## 特別会計決算

会計名	歳入	歳出	事業内容
国民健康保険	24 億 5,857 万 3 千円	23 億 2,137 万 2 千円	国民健康保険事業の運営、保険事業の実施
下水道事業	7 億 9,926 万 4 千円	7 億 8,666 万円	千代田・大朝・新庄の下水道処理施設の運営
農業集落排水事業	3 億 4,349 万円	3 億 3,891 万 9 千円	千代田・豊平・芸北地区の農業集落排水処理施設の運営
介護保険	28 億 6,567 万 6 千円	28 億 6,372 万 5 千円	介護保険事業の運営、介護予防事業の実施
電気事業	5,497 万 3 千円	4,600 万 2 千円	芸北地区の川小田発電所（小水力）の運営
芸北財産区	40 万 8 千円	40 万 3 千円	芸北財産区の運営に係る経費
診療所	2 億 1,945 万 1 千円	2 億 880 万 8 千円	雄鹿原診療所・八幡診療所・芸北歯科診療所の運営
情報基盤整備事業	6 億 2,613 万 4 千円	6 億 2,572 万 8 千円	きたひろネット（CATV）事業の運営
後期高齢者医療	2 億 8,181 万 5 千円	2 億 7,073 万 5 千円	後期高齢者医療制度に係る経費

※簡易水道事業は水道事業に統合しました。

## 公営企業会計決算

### ◆北広島町水道事業会計

区分	収入	支出
収益的収支	5 億 8,542 万 4 千円	5 億 1,962 万 7 千円
資本的収支	6,650 万円	2 億 8,287 万 2 千円

### ◆北広島町豊平病院事業会計

区分	収入	支出
収益的収支	3 億 7,741 万 3 千円	3 億 9,072 万 3 千円
資本的収支	5,723 万 5 千円	8,549 万 6 千円

## 健全化判断比率など

地方公共団体の財政健全化に関する法律において、平成 19 年度から毎年、決算に基づく健全化判断比率や資金不足比率の公表が市町村に義務付けられています。

項目	説明	平成 29 年度決算		平成 28 年度決算	
実質赤字比率	一般会計などの赤字の比率	—	(13.4%)	—	
連結実質赤字比率	全会計の赤字の比率	—	(18.4%)	—	
実質公債費比率	借入金の返済額などの割合を表す指標	<b>15.9%</b>	(25.0%)	<b>16.3%</b>	県内順位 23 位 / 23 市町 県内平均 10.3%
将来負担比率	第三セクターを含めた負債額の比率	<b>94.0%</b>	(350.0%)	<b>89.5%</b>	県内順位 18 位 / 23 市町 県内平均 104.5%
資金不足比率	公営企業の資金不足を表す指標	—	(20.0%)	—	

平成 29 年度決算において、赤字、資金不足はありませんでした。また、いずれの数値も早期健全化基準以下でした。

( ) 内は早期健全化基準。基準以上となった団体は、財政健全化計画の策定等が義務付けられます。





# 北広島町財政事情の公表

## 平成 30 年度上半期

### 各会計別執行状況

会計名	現計予算額	収入済額	収入率	支出済額	執行率
一般会計	171 億 9,225 万 8 千円	75 億 9,779 万 1 千円	44.19%	63 億 3,634 万 8 千円	36.86%
国民健康保険特別会計	24 億 600 万円	9 億 7,336 万 8 千円	40.46%	7 億 5,851 万 8 千円	31.53%
下水道事業特別会計	10 億 1,400 万円	3 億 8,401 万円	37.87%	3 億 197 万円	29.78%
農業集落排水事業特別会計	3 億 4,800 万円	2 億 2,291 万 5 千円	64.06%	1 億 4,739 万 9 千円	42.36%
介護保険特別会計	28 億 9,000 万円	12 億 5,190 万 6 千円	43.32%	11 億 9,758 万 3 千円	41.44%
電気事業特別会計	5,700 万円	2,280 万 7 千円	40.01%	1,869 万 1 千円	32.79%
芸北財産区特別会計	50 万円	4 万 3 千円	8.60%	3 万 9 千円	7.80%
診療所特別会計	2 億 50 万円	9,277 万 1 千円	46.27%	8,136 万 2 千円	40.58%
情報基盤整備事業特別会計	6 億 1,400 万円	2 億 7,175 万 6 千円	44.26%	2 億 2,570 万 4 千円	36.76%
後期高齢者医療特別会計	2 億 9,400 万円	1 億 4,618 万 6 千円	49.72%	1 億 2,263 万 2 千円	41.71%

### <北広島町水道事業会計>

	予算額 (収入)	収入済額	収入率	予算額 (支出)	支出済額	執行率
収益的収入・支出	5 億 6,284 万 9 千円	2 億 8,233 万 1 千円	50.16%	5 億 4,478 万 2 千円	2 億 328 万 6 千円	37.32%
資本的収入・支出	2 億 230 万 2 千円	1 億 2,820 万円	63.37%	4 億 8,435 万 9 千円	2 億 3,990 万 8 千円	49.53%

### <北広島町豊平病院事業会計>

	予算額 (収入)	収入済額	収入率	予算額 (支出)	支出済額	執行率
収益的収入・支出	3 億 1,124 万 2 千円	2 億 537 万 4 千円	65.99%	3 億 2,779 万 5 千円	2 億 522 万 7 千円	62.61%
資本的収入・支出	7,313 万 9 千円	2,895 万 5 千円	39.59%	9,813 万 9 千円	2,895 万 5 千円	29.50%

### 地方債の現在高

会計名	現在高
一般会計	153 億 4,993 万円
下水道事業特別会計	33 億 213 万 9 千円
農業集落排水事業特別会計	20 億 5,775 万 9 千円
電気事業特別会計	2 億 5,029 万 5 千円
診療所特別会計	624 万 7 千円
情報基盤整備事業特別会計	9 億 1,097 万 4 千円
北広島町水道事業会計	21 億 5,589 万 3 千円
北広島町豊平病院事業会計	7 億 1,304 万 9 千円
合計	247 億 4,628 万 7 千円

※四捨五入のため、内訳の合計が一致しません。

### 基金残高の状況

会計名	現在高
財政調整基金	14 億 9,633 万円
減債基金	2 億 1,645 万 9 千円
地域振興基金	6 億 6,402 万 4 千円
国民健康保険財政調整基金	1 億 2,451 万 3 千円
介護給付費準備基金	1 億 1,819 万 5 千円
電気事業基金	2,574 万 5 千円
ふるさと基金	3,933 万 3 千円
過疎地域自立促進基金	3 億 1,907 万 3 千円
その他	1 億 5,702 万 1 千円
合計	31 億 6,069 万 3 千円

### 町有財産の状況 (土地・建物)

区分	土地	建物	
本庁舎	2 万 8,036㎡	1 万 3,731㎡	
その他の行政機関	消防施設	6,704㎡	2,991㎡
	その他施設	0㎡	0㎡
公共用財産	学校	19 万 8,915㎡	4 万 3,053㎡
	公営住宅	6 万 544㎡	2 万 3,589㎡
	公園	35 万 1,797㎡	1 万 8,447㎡
	その他施設	144 万 8,407㎡	7 万 7,792㎡
山林	4,734 万 6,071㎡	0㎡	
その他	142 万 1,798㎡	2 万 9,783㎡	
合計	5,086 万 2,272㎡	20 万 9,386㎡	

平成 30 年度上半期 (平成 30 年 4 月 1 日 ~ 9 月 30 日) の北広島町の財政状況についてお知らせします。

9 月 30 日現在の各会計別の執行状況、地方債 (町の借金) の現在高、4 月 1 日現在の町有財産の状況は表のとおりです。

なお、各会計とも 9 月 30 日現在、一時借入金 (支払資金の不足を補うための借入金) はありません。

問 財政課 財政係

IP ☎ 0 5 0 - 5 8 1 2 - 1 8 5 9

# じゅわなわぶらきただびるしま

## 「じゅわなわぶら」です



☎ 福祉課子育て支援係

IP ☎ 050・5812・1851

## 「思いやり駐車場」について

身体・精神・知的障がい、難病、高齢、けが、妊娠などによって、車の乗降や歩行が難しくなった場合、公共施設やショッピングセンターなどに設けられた専用の駐車スペースを利用することができます。

### ○制度の対象者

妊産婦：妊娠7か月から出産後1年6か月までの方。ただし、出産後は1歳6か月以下の乳幼児と同伴の場合に限る。

### ○申請

思いやり駐車場利用を希望される方は事前の申請が必要です。母子健康手帳を持参のうえ、福祉課または各支所で申請してください。

### ○利用証の種類

利用証の種類は、対象者によって2種類に分かれています。妊娠やけがなどにより一定期間だけの利用の場合は右の利用証（有効期限入り）をお渡ししています。



### ○対象となる施設（利用証が使える施設）

対象となる施設は、「思いやり駐車場」の表示（左図）がある施設です。広島県の利用証は、すべての制度導入府県の対象駐車場で利用することができます。



### ○「思いやり駐車場」利用方法

利用証をルームミラーに表示

この表示が目印



## ネウボラ保育士おすすめ

### 「寒い季節の過ごし方」

今年もまた、寒い季節がやってきます。ついつい大人は外に出るのがおっくうになってしまいますが、子どもにとっては「寒さ」も遊びになります。

寒い朝には「はー」と吐く息が白くなります。子どもにとっては吐く息が白くなるなんて「なんだか不思議」。息の吐き方も、「フー」では、白くなりませんね。大人が上手に白い息を吐けば、子どもも見よう見まねでチャレンジします。

寒い日の朝の霜柱は、形や、朝陽に光ってキラキラする様子や踏んだ時の音や感触を楽しむことができます。

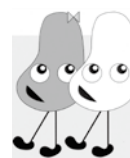
寒い日でも子どもの体調が良ければ、戸外に出ることで、気温差が皮膚に刺激を与え、免疫力が高まると言われています。

また、生後1か月を過ぎたころから、窓を開けて新鮮な空気を室内に入れ、気温の変化にも慣れていくようにしましょう。



# 健康通信

保健課  
健康増進係  
IP☎1853



まめこ  
きたひろしま

## 産婦健康診査を受けましょう

北広島町では、出産後間もない時期のお母さんが、身体と心の健康状態を保ち安心して産後を過ごすため、産婦健康診査を実施しています。産後は心身ともに体調を崩しやすい時期です。ぜひ受診しましょう。

## 受診方法

妊娠届出の際に交付する「北広島町産婦健康診査受診票」を、委託医療機関及び助産所の窓口に出のうえ、受診してください。1回あたり5千円を上限に健診費用を助成します。受診の際は必ず予約をしてください。

委託医療機関以外での受診及び詳細は、役場保健課までお問い合わせください。

## 産後に利用できるその他の事業

### 産後ケア事業

お母さんと赤ちゃんが医療機関に宿泊し、赤ちゃんのお世話の方法を学んだり、心身の休養ができます。

### 産前産後ヘルパー等派遣事業

ヘルパーが、妊娠・出産や子育てに関する悩みなどについて話し相手になり、生活のサポートを行います。



## 内容

問診、診察、体重・血圧測定  
尿検査、こころの健康チェック

## 受診時期と回数

北広島町にお住まいの産婦の方  
出産後2週間前後及び  
出産後1か月前後に各1回

## 楽しく運動 いいこといっぱい!

### 私の元気づくり体験記

元気づくり推進事業は現在56会場で実施中です。参加者の声を紹介します。



かわもと あきら 川本 彰さん  
なかよ なかよ 仲代さん

有間元気クラブ

(毎週火・木 午前8時30分～10時)

## 「アルコールまめ知識 その⑨」

今回は、お酒をめぐる法律の話です。実は、日本はお酒に対して甘い国なのです。24時間お酒を販売できたり、居酒屋で飲み放題があったり、公共の場でも飲酒できます。国によっては禁止されています。また、酒の席では無礼講など、酔っ払いにも甘い文化といえます。

このままではよくないということと、2013年にアルコール健康障害対策基本法という法律ができました。国として、アルコールによる健康障害に取り組む必要性を認めています。特徴として、依存症だけでなく、健康問題としてアルコールの飲みすぎを取り上げられています。

この法律の効果として、酒類のCMで「ごくごく」「ぐびぐび」などの効果音を酒造会社が自主規制しています。今後は、この連載で紹介した「ドリンク」という単位を表記することや、酒税を引き上げること、「酒は百薬の長」という考えから「節度ある飲酒は2ドリンクまで」に変えていくなどの対策が望まれます。

(肥前精神医療センター・武藤 岳夫医師)

# ほんにちは!

## 北広島町地域包括支援センターです。

保健課  
地域介護係  
IP☎1853



### 介護と上手に付き合うために

### 排泄ケアのポイントについて

「排泄ケア」は、羞恥心を伴うデリケートなことでもあるため、尊厳を傷つけない配慮が必要となります。「排泄ケア」は個々の状況によってケア方法が異なります。排泄ケアのポイントをご紹介します。

#### ① 排泄のパターンを知る

トイレに行く時間帯、尿の量、食事や水分をとった時間や量、尿モレのある場合は、モレの量やその前後の様子を知ることが大切です。排泄パターンを知ることです。トイレへ誘導する時間やオムツなどの排泄ケア用品の取り換え時間の目安とすることができます。

#### ② 環境を整える

トイレが遠い、廊下が暗い、和式便器が使いにくいなどの理由により、モレてしまっていることが

あります。トイレの近くに部屋を移す、廊下を明るくする、便器の種類を使いやすいものにする、トイレに手すりをつけるなど環境を整えることが大切です。

#### ③ 適切な排泄ケア用品・用具

排泄ケア用品・用具には、いろいろな種類があります。その人の体型や状態などを考え、その人に適したものを使うことで、安心して外出できたり、夜ゆっくり休むことができます。

#### ④ 便通を整える

排泄のトラブルを防ぐには、お腹の調子を整えることも大切です。食事の工夫、運動やお腹のマッサージ、決まった時間にトイレに誘導するなど心かけましょう。

#### 「排泄ケア」「介護用品の選び方」

などでお困りの際には、地域包括支援センターまたは、担当ケアマネジャーへご相談ください。

## おげんきカルタ

今月の一枚



ほ  
ほめ言葉  
今日も1人で  
言ってみる

仕事や介護・家事で疲れを感じたとき、時には、自分自身をほめて自身をねぎらいましょう。

## 介護教室を開催



排泄ケア・ケア用品の選び方と工夫について学びました

### 今月のきたひろ元気アップ教室日程

#### 大朝地域

日時 12月5日(水)・19日(水)

午前9時30分～11時

会場 大朝保健センター

#### 芸北地域

日時 12月12日(水)・26日(水)

午後1時30分～3時

会場 芸北文化ホール

#### 千代田地域

日時 12月12日(水)・26日(水)

午前9時30分～11時

会場 サンクス2階スキップと広場

#### 豊平地域

日時 12月12日(水)・26日(水)

午前9時30分～11時

会場 豊平ふれあい健康館



## 芸北コッコ、 ありがとございました

10月初旬、溝口2区の食事会で芸北コッコの卵を使った料理を18人分作る機会をいただきました。お盆過ぎからの産卵数低下により、ごく少量となってしまうましたが、喜び上手・褒め上手な2区の皆さんが温かく受け入れてくださりありがたかったです。1年目の緑のふるさと協力隊のときから変わらず接してくださる皆さんとともに穏やかに楽しいひとときを過ごせました。



溝口2区の皆さんと

ほうれんそう入りの卵焼き

びに罪悪感に似た感情も抱きます。誰よりもこの鶏たちに対する思い入れはあり、確かに悲しさ・寂しさもあるのですが、それらを軸にしてしまうと自分自身の身動きが取れなくなると考えています。今はそれらの感情に蓋をして、丁寧に調理すること・お世話になった皆さんと美味しくいただくことを目指します。

1年目の年度末に「鶏を飼いたい」と宣言してから、鶏舎の建設・補強、餌・資材の提供、卵を購入してくださる飲食店や個人の皆さん、相談に乗ってくれた人、「コッコは元気？」とお声がけくださった人など、ここには書ききれない本当にたくさんの方に支えられて成り立った芸北コッコでした。1年半という至極短い時間で未だに養鶏の「よ」の字もわかっていない飼い主の自己満足にお付き合いいただき、本当にありがとうございます。この経験で得た自信も後悔も引つくるめて、また次のステップで活かしていきます。

(地域おこし協力隊 山口実咲)

## 地域おこし協力隊通信・集落支援員だより

### 地域おこし協力隊の着任と 長笹おためし住宅の利用者の声

行政組織の再編成があり、4月から地域づくり係が設置され、7月には豊平地域に「地域おこし協力隊」として前田 奈津枝隊員が着任しました。

主な業務内容は、地域の特色を活かした特産品の開発です。手始めに、作られなくなって久しい「長笹よもぎ大福」の試作に取り組んでいます。先日は長笹の経験者に話を聞きながら、よもぎ摘みを行



摘み取ったよもぎ



長笹よもぎ大福

いました。それには民泊中だった東京都立田園調布高校の修学旅行生が田舎暮らし体験として参加しました。

また「長笹おためし住宅」の利用が、6月から7月にかけて2件ありました。1組は1か月間利用され、ちょうどササユリが咲き、ホタルが乱舞する時期でした。自然と静けさと天空の輝きを満喫されていきました。先では、広島県が、岡山県に住みたいとの想いを持っておられ、まだ決めかねているとのことでした。もう1件は、1週間の利用で長笹を起点に、周辺を見て回って、あまり大きくない空き家を探している方でした。利用後の感想に、田舎暮らしを自由に堪能することができ、近所の方々が親切にしてくださったので、不便もなく、さみしくなく過ごすことができ、備品については、なんでもそろっているなあと思いました。たと記載されていきました。

ゆっくりとではありますが、一歩ずつ前へ進んでいます。

(集落支援員 中英雄)

# 第12回あいみつ 黌光記念 北広島町児童生徒自画像展

## 【北広島町長賞】



ないとう あすか  
内藤 明日佳さん  
(豊平小学校6年)

## 【黌光大賞】



ほんけ そうま  
本家 颯真さん  
(川迫小学校4年)

## 【審査員特別賞】



はやし みお  
林 実穂さん  
(芸北小学校5年)

## 【北広島町教育長賞】



きりはら とうま  
桐原 冬馬さん  
(本地小学校5年)

黌光記念北広島町児童生徒自画像展は、壬生出身の洋画家、黌光(本名 石村 日郎)の生誕100年を記念して始まり、今回で12回目を迎えました。

黌光は、日本の近代絵画を代表する有名な画家ですが、特に、戦争前夜に描かれた3点の自画像は、彼の作品の中でも最高傑作と言われています。

この自画像展は、北広島町出身の黌光のことを多くの皆さんに知ってほしいことと、児童・生徒の皆さんに、今の自分自身をしっかりと見つめてほしいという思いで始めました。

今年は1289点の応募作品があり、年々技量も向上しています。どの作品も、あるがままの自分自身を深く見つめた作品ばかりで、とりわけ入賞された方の作品は、1人ひとりの個性を、観る者の心に強く印象付けてくれます。

これまで30点を入賞作品としてきましたが、レベルの向上に合わせ、今年から新しく70点の作品を「努力賞」として追加することにしました。

この自画像展を機に、ふるさと北広島町や自分自身を見つめ直すきっかけにしてほしいと思います。



# 自画像展 入賞者

## 優秀賞 (全8点)

豊平小1年	いづか 祐人 飯塚	八重東小2年	なかの 結仁 中野	芸北小3年	はやし みき 林 実樹
八重東小4年	こいずみ りん 小泉 凜	芸北小5年	とうどう えいた 藤堂 瑛多	芸北小6年	うえだ さくたろう 上田 朔太郎
千代田中1年	ひだか さほ 日高 咲歩	広島新庄高2年	せと ひなの 瀬戸		

## 佳作 (全8点)

八重東小1年	かんな みお 神名 美緒	豊平小2年	きつかわ あき 吉川 明希	八重小3年	どい みずき 土井 みずき
芸北小4年	そうみ こうき 宗美 晃希	芸北小5年	おがわ るな 小川 瑠菜	豊平小6年	よこたに あやの 横谷 彩乃
芸北中2年	やまわき たいら 山脇 平	千代田高1年	おの あゆみ 小野		

## 入選 (全10点)

新庄小1年	おがさわら はるこ 小笠原 晴子	八重東小1年	さくま ゆうや 佐久間 友哉	芸北小2年	ほった すず 堀田 寿々
新庄小2年	しばた ゆうた 柴田 雄太	新庄小2年	くりす あいな 栗栖 愛奈	大朝小3年	まつき かつ 松木 闊
本地小3年	しげもり こう 繁森 晃	川迫小4年	やまだ るい 山田 瑠倭	八重東小5年	ふきんばら ゆう 富金原 悠生
千代田中3年	いしだ こと 石田 琴				

## 努力賞 (全70点)

芸北小1年	こまつ かずき 小松 一毅	新庄小1年	たむら ゆうと 田村 悠人	壬生小1年	いしい さほ 石井 咲帆
八重小1年	まるやま ももか 丸山 桃果	八重小1年	おがさき さなこ 岡崎 沙那子	八重小1年	しみず ゆずき 清水 柚希
八重東小1年	さかい はなん 境 はなん	八重東小1年	しげおか しんや 重岡 晋哉	豊平小1年	たかまつ るい 高松 琉唯
豊平小1年	きつかわ らい希 吉川 月希	豊平小1年	とうげ ようた 峠 陽太	芸北小2年	さいとう しゆんすけ 斉藤 隼祐
芸北小2年	むかいだ ふうか 向田 楓華	大朝小2年	しまだ かずき 島田 一輝	新庄小2年	おおうち さくら 大内 彩桜
壬生小2年	ひだか めい 日高 芽衣	壬生小2年	おがさき はな 岡崎 花	八重東小2年	うみさ あおと 海佐 碧十
八重東小2年	かぎ みさき 鍵 美桜姫	本地小2年	はまだ さら 濱田 紗良	本地小2年	しんたに るい 新谷 琉生
豊平小2年	おおたに みか 大谷 美歌	新庄小3年	あさの めおん 浅野 芽音	新庄小3年	おおま てっぺい 大麻 哲平
八重小3年	まきた なの 槇田 菜乃	八重小3年	みぞした まゆ 溝下 真結	八重小3年	おがさき れん 岡崎 蓮
八重小3年	たけした めいさ 竹下 明紗	八重小3年	なかの あいら 中野 愛姫	八重東小3年	よしもと あさひ 吉本 旭
八重東小3年	いなだ りくと 稲田 陸斗	八重東小3年	かわぐち りく 川口 陸	本地小3年	よころ るか 横路 瑠花
豊平小3年	いしだ にこ 石田 優笑	新庄小4年	まつだ みく 松田 心空	新庄小4年	うえはら じんしょう 上原 仁証
川迫小4年	ならき そうし 榎木 想志	壬生小4年	と き えつき 土佐 悦輝	壬生小4年	おきの あおい 沖野 碧
壬生小4年	やまもと りょうま 山本 龍舞	壬生小4年	はっとり ひな 服部 ひな	八重東小4年	さくま ゆあ 佐久間 結愛
八重東小4年	くほ ゆな 久保 結菜	八重東小4年	いでうえ なつき 出上 夏希	本地小4年	しまたに ももこ 島谷 ももこ
芸北小5年	おおまち ゆいな 大町 結菜	芸北小5年	ふじい ゆきのり 藤井 千徳	芸北小5年	ごとう たえ 後藤 多恵
芸北小5年	はしもと あとむ 橋本 亜斗夢	八重小5年	まつばら かいと 松原 海斗	八重小5年	かいぐち ゆうと 海口 佑斗
八重東小5年	みやもと めり 宮本 美紀	八重東小5年	やました さくら 山下 さくら	本地小5年	てらおか まさ輝 寺岡 真輝
豊平小5年	もり のりか 森 教華	芸北小6年	やまわき あゆこ 山脇 歩子	芸北小6年	おさき さくら 尾崎 さくら
新庄小6年	おおしま ゆうな 大島 夕奈	新庄小6年	ほてはま こうき 保手濱 空輝	豊平小6年	さかた たくみ 坂田 拓実
八重東小6年	いしだ ももき 石田 百輝	本地小6年	かわち ここみ 河内 ここみ	豊平小6年	まえ ここね 前 ここね
豊平小6年	せと じんしろう 脊戸 仁心郎	芸北中1年	ふじい はるのり 藤井 啓徳	芸北中1年	かみさこ さや 上迫 さや
豊平中1年	いけだ ゆめ 池田 夢	大朝中2年	やまね りょう 山根 涼	千代田中3年	たにくち やまと 谷口 大和
広島新庄高2年	しらまさ あゆか 白砂 あゆか				

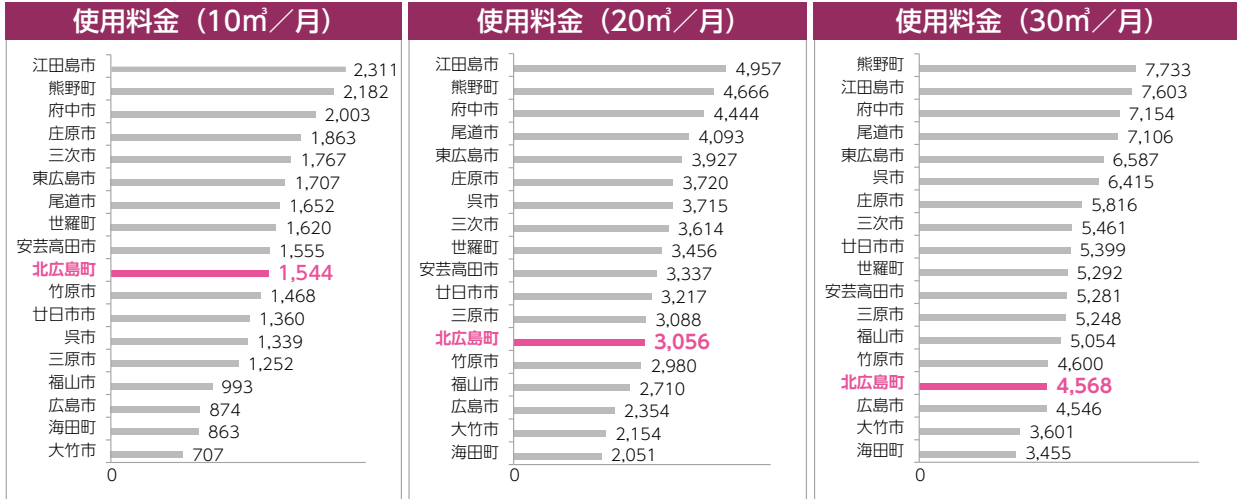
### 北広島町の料金 県内比較

下の表は平成30年4月1日現在での、1か月あたりの県内の水道料金を比較した表です。

一般家庭で利用される割合の多い水量20<sup>3</sup>m<sup>3</sup>、30<sup>3</sup>m<sup>3</sup>を対象としています。

北広島町の基本水量である10<sup>3</sup>m<sup>3</sup>では、おおむね県内の真ん中あたりとなっていますが、20<sup>3</sup>m<sup>3</sup>、30<sup>3</sup>m<sup>3</sup>と水量が多くなるにつれ北広島町の水道料金は安い方に位置していることがわかります。

県内各市町には基本水量が10<sup>3</sup>m<sup>3</sup>ではなく8<sup>3</sup>m<sup>3</sup>であったり、料金の支払いが毎月ではなく2か月毎だったり料金体系や徴収方法により、利用者の料金負担の感じ方は必ずしも同じではありませんが、単純に1か月で比較した場合の北広島町の現在の水道料金はご覧のとおりとなっています。



※ 円(税込)、口径13mmの場合

平成30年4月1日現在

### 第3回北広島町水道料金等検討委員会を開催しました

9月21日(金)、第3回検討委員会を開催しました。これまで広報に掲載した水道事業の課題や、上記のような資料など、さまざまな情報を基に料金改定率10%値上げを基本に検討を進めることになりました。

そして10%値上げとしたとき、どのような料金体系とするのか、いくつかのパターンでのシミュレーションを用いて話し合いが行われました。

公益社団法人日本水道協会が策定している「水道料金算定要領(平成29年3月改訂)」では、「料金体系をフラット化していくことが求められる」となっています。フラット化とは、使用水量の多い少ないに関わらず料金単価は均一という考え方です。

単純に現在の料金体系をそのまま10%引き上げるのではなく、フ

ラット化も取り入れ、かつ、どの使用水量の利用者においても負担が増加しすぎないことを考慮し、シミュレーションにより料金体系の検討を行いました。

#### フラット化の例

現在の料金体系		フラット化	
使用水量	単価 (1 <sup>3</sup> m <sup>3</sup> )	使用水量	単価 (1 <sup>3</sup> m <sup>3</sup> )
15 <sup>3</sup> m <sup>3</sup> の時	140	15 <sup>3</sup> m <sup>3</sup> の時	160
40 <sup>3</sup> m <sup>3</sup> の時	145	40 <sup>3</sup> m <sup>3</sup> の時	
150 <sup>3</sup> m <sup>3</sup> の時	155	150 <sup>3</sup> m <sup>3</sup> の時	
600 <sup>3</sup> m <sup>3</sup> の時	175	600 <sup>3</sup> m <sup>3</sup> の時	

単純に水だけではなく、水を供給するためのコスト(施設管理、維持)に見合った負担を求めるという考え方から、フラット化が望ましいとされている

また、第4回検討委員会を10月26日(金)に開催しました。内容は広報きたひろしま1月号に掲載します。



# 水道管の凍結・破裂に注意しましょう

## ●冬の渇水期

冬になると水源地の積雪のため、川や沼や池の水も底が浅くなり、水源の水が乏しくなります。

また、寒さによる凍結防止目的で流し水が続けることにより、使用水量が増加します。

一家庭ごとの使用水量の増加幅は多くなくても、たくさんのご家庭で同じように使用することによって、まとまった水量となります。

冷え込みが厳しくなればなるほど、流し水での水量が増えるとともに、漏水での水量も増加します。

昨冬の大寒波においては、空き家からの漏水が全国的にも問題となりました。

渇水期で水源の水が少ないうえに、使用水量が増えれば、需要と供給のバランスが崩れ、水不足が引き起こされます。

ご家庭ごとに、凍結・漏水防止への意識を持って、できる限りの対策をしていただきますようお願いいたします。また、節水についてもあわせてご協力をお願いします。

## ●水道管の凍結・破裂に注意

外気温がマイナス4℃以下になると、水道管や蛇口が凍り、破裂することがありますので、次のような場所は特に凍結防止の対策をお願いします。

- ・むき出しになっている水道管
- ・北向きで、日の当たらない場所の水道管
- ・風当たりの強い場所の水道管

### 《凍結を防ぐには》

#### ①保温材などにより保護する場合

水道管や蛇口に布切れや毛布、専用の保温材を巻き、ビニールテープで固定するなどして、濡れないように保護してください。

また、メーカーボックス内もタオルや布きれなどを詰めて保護してください。



#### ②水を流して凍結を防ぐ場合

深夜に1、2度、約10秒から20秒くらい流し水を行ってください。水を流すことによって、水道管の中の水が動き、凍結しにくくなります。

また、深夜に水洗トイレに行かれることも水道管の中の水が動くので効果があります。

**一晩中水を流し続けることは、水不足の原因になりますので、できるだけ控えてください。**

#### ③水抜きによる方法

メーカーボックスの中の止水栓を止めてください。風呂場の浴槽などで蛇口から水を溜め、出なくなった後に屋外散水栓など低い場所にある蛇口を開けて水を抜いて、水が出なくなったことを確認してから蛇口を閉めてください。浴槽に溜めた水は、後から洗濯などに利用できます。

#### 《家をしばらく留守にするときは》

前述の③水抜きによる方法を行ってください。

平成30年1月、2月の大寒波では、北広島町内でも、凍結破損による空き家からの大量の漏水が何件も確認されています。

### 《給湯器にも注意!》

給湯器内部にも水が溜まっています。蛇口を閉めても給湯器内部や配水管の中には水が残り、その水が凍りついてしまうことがあります。給湯器の凍結防止策は販売店及びメーカーにお尋ねください。

### 《水道管が凍結したときは》

凍ってしまった部分に、タオルや布をかぶせて、その上からゆっくりと「ぬるま湯」をまんべんなくかけてください。なお、熱湯を急にかけると、ひび割れや破裂を起すことがあります。

### 《水道管が破裂したときは》

町水道を使用されている世帯で水道管が破裂したときは、メーカーボックス内の止水栓を止め、破裂した部分にしっかり布やテープを巻きつけて応急処置を行い、最寄りの町指定給水装置工事業者に修理をお申し込みください。

# 防 災 最 前 線

北広島町消防本部  
IP050-5812-1119  
火災情報  
IP050-5812-8119

## ストーブ火災にご用心!!

ストーブは簡単に暖がとれる非常に便利な暖房器具ですが、ちょっとした不注意で火災が発生してしまいます。次のことに注意して火災から身を守りましょう。

### ● ストーブの周囲は整理整頓する

ストーブの周囲に可燃物があると、ふとしたはずみでストーブに接触して火がついてしまいます。特にストーブの上部で洗濯物を乾かすと洗濯物がストーブに落下して火災になる危険性があるので絶対にやめましょう。



### ● ストーブ付近でエアゾール缶を使用しない

整髪料や殺虫剤などのエアゾール缶（スプレー缶）は、可燃性のガスを含んでいますが、ストーブ付近で使用したり、放置したりしてしまうと引火及び爆発の危険性がありますので注意しましょう。



■平成30年度全国統一防火標語  
「忘れてない? サイフにスマホに 火の確認」  
■大切な命を守るために必ず住宅用火災警報器を設置しましょう



### ● 就寝時はストーブの火を消す

就寝中に火災が発生すると、逃げ遅れる可能性が高くなります。必ずストーブの火を消してから就寝しましょう。また、外出する際にも必ず火を消しましょう。



### ● 使用燃料を確認して給油する

油種を誤って給油してしまうと、異常燃焼の原因となりますので、油種を確認して給油しましょう。また、ストーブに火をつけたまま給油すると燃料に引火してしまう危険性がありますので、必ず火を消してから給油しましょう。



電気ストーブは、火を使用しないこと及び給油の必要がないため安全だと思われがちですが、石油ストーブと同様に周囲は高温となりますので、ストーブの付近は整理整頓を心掛け、安全に使用しましょう。

## 積雪時の活動訓練を行っています

降雪時は、積もった雪によって障害物の状況が判断しづらく、また、足元が悪いなど、夏場とは違う救助活動の難しさがあります。

消防署では雪山などでの救助活動を迅速・確実に行うため、毎年、雪中訓練を実施しています。訓練では、かんじきを装着しての活動や雪山での要救助者搬送の訓練などを行っています。どのような環境下でも人命救助の任務を遂行するために、年間をとおして訓練を実施し、町民の皆さんの期待に応えていきます。皆さんも雪害には十分注意しましょう。





## 農業用ハウスの雪害を防止しましょう

大雪による園芸施設等の倒壊を防ぐため、補強、加温などの対策を行い、被害が最小限になるようにしましょう。

### ●各対策における共通事項

- ・降雪中、降雪後の作業は人命最優先で行いましょう（倒壊が予想されるハウスには入らない）。
- ・作物を栽培していないハウスは被覆資材（ビニール）を外しましょう。

### ●補強対策

- ・積雪による屋根荷重増加に対応するための補強です。
- ・荷重の一番かかる中心部に支柱を据えましょう。



### ＜水平張りによる補強＞

- ・接合部分が強度不足にならないよう接合場所の位置にも注意しましょう。



※支柱・水平張り補強を組み合わせるとなお有効です。

### ●融雪（加温）対策

- ・加温設備のあるハウスでは、できるだけ室温を高く設定し融雪を促しましょう。
- ・加温設備のないハウスは内部を密閉しておきましょう。ストーブなどを持ち込む場合は火災や一酸化炭素中毒に注意しましょう。

### ●ハウス周辺の除雪対策

- ・降雪時に「ずり落ち」を妨げるハウス横の残雪を除雪しておきましょう。

## 農振農用地区域からの除外・編入・用途変更の申し出受付

町では、農業振興を図っていく地域を「農用地区域」として定めて、優良農地の確保・保全に努めています。農用地区域内の土地については、農業以外の目的には利用できないことになっており、やむを得ず他の目的に利用する場合は、あらかじめ農用地区域から除外する手続きが必要となります。

これら農用地区域からの除外、編入、用途変更の申し出を12月に受け付けます（手続き終了までに、最短期でも6〜7か月の期間を要します）。

農用地区域から除外する場合は、決められた除外要件を満たしていることが必要であり、除外要件を満たしていないと原則として除外は認められません。まずは自己所有地で農振農用地区域以外の土地はないか、十分検討したうえで申し出をしてください。くわしくは、お問い合わせください。

### 受付期間

12月3日（月）〜28日（金）

## 家畜飼養報告及び蜜蜂飼育届について

家畜の飼養者は、家畜伝染病予防法に基づき、毎年、当該年の2月1日時点で飼養している家畜の種類、頭羽数及び衛生管理の状況について、広島県知事に報告することが義務付けられています。

対象は、牛、水牛、鹿、めん羊、山羊、馬、豚、いのしし、鶏、あひる（あいがもを含む）、うずら、きじ、だちょう、ほろほろ鳥、七面鳥を1頭（羽）以上飼養している方です（愛玩動物も対象）。

蜜蜂を飼育する場合は、飼育群数の多少に限らず、毎年1月末までに「蜜蜂飼育届」の提出が義務付けられています（ただし、園芸作物の受粉交配用に飼育する場合などは届出が不要な場合もあります）。

### 問 県庁畜産課

☎ 082・513・3604  
西部畜産事務所  
☎ 082・423・2441

### 問 農林課 農業振興係

IP ☎ 050・5812・1857  
芸北支所産業建設係 IP ☎ 2112  
大朝支所産業建設係 IP ☎ 8001  
豊平支所産業建設係 IP ☎ 1124



子どもから大人まで25人が標高739mに挑戦  
**千代田・南方地区振興協議会が堂床山登山を企画**

10月20日（土）、千代田地域の南方地区振興協議会が「堂床山に登ろう会」を開催しました。旧南方小学校の校歌にも歌われた堂床山に登って親しもうと、協議会が初めて企画したもので、地元の子どもから大人まで25人が参加。途中、中国電力株式会社が島根県松江市から広島市まで送電している送電線の鉄塔にも立ち寄りました。中国電力の方から、直径3cmの電線3本で22万ボルトを送電していることや、松江市から広島市までの間に380本の鉄塔があることなどの説明を受け、参加者の皆さんは、約2時間半かけて、標高739.8mの頂上に到着しました。



古川部落子供見守り隊の皆さんと箕野町長

内閣府の社会参加活動事例に選定  
**本地・古川部落子供見守り隊が受章**

千代田地域本地の古川部落子供見守り隊が、内閣府の社会参加活動事例に選ばれ、「社会参加章」の書状と楯を授与されました。選考対象は、社会参加活動を通じて充実した生活を送っている、65歳以上の方を中心とする団体で、平成30年度の選定は全国で44団体。古川部落子供見守り隊は、登下校する本地小学校児童とともに往復4～5キロの通学路を毎日歩き、見守りや交通指導を約15年間継続しており、他校区への先駆的役割も果たしてこられました。



宝くじの助成金で整備した鼓笛隊セットとクラブ員たち

幼保連携型認定こども園ふたば幼年消防クラブへ  
**宝くじの助成事業で鼓笛隊セット贈呈**

10月24日（水）、幼保連携型認定こども園ふたば幼年消防クラブへ鼓笛隊セットを贈呈しました。この鼓笛隊セットは、一般財団法人自治総合センターが行っている宝くじの社会貢献広報事業として、宝くじの受託事業収入を財源としたコミュニティ助成事業で、幼年消防クラブの育成及び防火思想の普及啓発活動を支援するものです。園児たちは、新しい楽器を手にして、とてもうれしそうにはしゃいでいました。





アジア大会での金メダル獲得を報告



## どん北選手らとソフトテニス通じて交流 広島県・北広島町連携会談で湯崎知事来町

10月30日(火)、広島県と北広島町連携会談が行われ、湯崎 英彦広島県知事が北広島町を訪れました。会談に先立ち、湯崎知事は豊平総合運動公園でどんぐり北広島ソフトテニスクラブの監督やコーチ、選手らと交流し、実際にソフトテニスを体験。その後、役場本庁に会場を移し、箕野町長らと、町で取り組んでいる元気づくり体操などのスポーツ振興と地域活性化や、担い手育成対策などについて意見交換を行いました。



## 平成31年成人式

**日時** 平成31年1月13日(日)  
午後2時～4時(午後1時から受付)  
**会場** 千代田開発センター  
**対象者** 平成10年4月2日～平成11年4月1日の間に生まれた方で、現在北広島町に住所のある方、または北広島町の出身(中学校卒業生など)の方  
**内容** 式典・20歳のメッセージ・記念撮影など  
**その他** 成人式当日は、一般の方も入場できます。

※対象者の方には、10月中旬に案内通知を送付しています。案内が届かないなど、ご不明な点がございましたらお問い合わせください。

問 教育委員会 生涯学習課

IP ☎ 050-5812-1864



◀設置された看板  
▼山県交通安全協会と関係者の皆さん



## 大朝地域に、白バイタイプは県内初 山県交通安全協会が事故防止啓発看板

交通事故防止を目的に、山県交通安全協会が大朝地域の県道5号線沿いに啓発看板を設置しました。看板は白バイがデザインされ、赤色灯が点灯するものです。広島県警によると、啓発看板はパトカータイプが一般的で、今回の白バイタイプは県内初。10月25日(木)には同協会や山県警察署の方による除幕式が開催されました。山県郡内でも、死亡事故につながるような事故が起きているため、啓発看板でドライバーに安全運転を呼びかけたいと話していました。

# 年末年始 ごみの持ち込み・し尿の収集について

年末年始にかけての、「芸北広域きれいセンターへのごみの持ち込みやごみの収集」及び「し尿の収集」についての日程をお知らせします。

		ごみの持ち込み	ごみ収集	し尿の収集 (大朝・千代田・豊平地域)		し尿の収集 (芸北地域)
12月	19日(水)	○	○	19日(水)	○電話受付締切	12月6日(木) 1月4日(金)
	20日(木)	○	○	20日(木)	○	
	21日(金)	○	○	21日(金)	○	八幡・雄鹿原
	22日(土)	×	×	22日(土)	×	
	23日(日)	×	×	23日(日)	×	12月13日(木) 1月10日(木)
	24日(月)	○	○	24日(月)	○	
	25日(火)	○	○	25日(火)	○	川小田・奥中原・ 奥原・大利原・ 苅屋形・草安・才乙・ 土橋・南門原
	26日(水)	○	○	26日(水)	○	
	27日(木)	○	○	27日(木)	○	
	28日(金)	○	○	28日(金)	○	
	29日(土)	×	×	29日(土)	×	
	30日(日)	臨時 ○	×	30日(日)	×	12月20日(木) 1月17日(木)
	31日(月)	臨時 午前9～12時のみ	○	31日(月)	×	
1月	1日(火)	×	×	1日(火)	×	美和一元
	2日(水)	×	×	2日(水)	×	
	3日(木)	×	×	3日(木)	×	12月27日(木) 1月24日(木)
	4日(金)	○	○	4日(金)	○	
	5日(土)	×	×	5日(土)	×	細見・板村
	6日(日)	×(日曜開場なし)	×	6日(日)	×	
芸北広域きれいセンター 受付時間：午前9時～12時・午後1時～4時 IP ☎050-5812-6595 <b>日曜開場日（一般家庭ごみの持ち込みのみ）</b> 12月2日(日)・2月3日(日) <b>年末臨時開場日</b> 12月30日(日)午前9～12時・午後1～4時 12月31日(月)午前9～12時				千代田衛生興業有限公司 IP ☎050-5812-3067  電話受付は <b>12月19日(水)までに</b> お願いします		株式会社クインプロ ☎0826- 28-1881  ※芸北地域は地区 によって収集日 が異なりますの で、ご注意ください。

ごみの持ち込みや、し尿の収集依頼は、**年末は特に混み合いますので**  
お早めをお願いします。

問町民課 環境管理係 IP ☎050-5812-1854



償却資産（事業用資産）は、固定資産税の課税対象となります。

償却資産をお持ちの方は、毎年1月1日（賦課期日）現在に所有している償却資産について1月31日までに申告することになっています。（地方税法第383条）

### 償却資産ってどんなもの？

#### 製造業



受変電設備、金型、貯水設備等

#### 理容 (美容)業



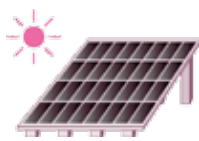
理容・美容イス、洗面設備、テレビ等

#### 不動産 賃貸業



駐車場の舗装、フェンス、その他屋外設備等

#### 発電事業



太陽光パネル、フェンス、防犯装置、水力発電機等

#### 小売業 飲食業



陳列棚、看板、テーブル・イス、厨房機器、レジ等

償却資産の一部を紹介するモ～



### ●申告する必要がある方

平成31年1月1日現在、北広島町内に事業用に使用することができる償却資産を所有している方は、平成31年度償却資産申告書を提出する義務があります。

- ・資産の増減がない場合も、その旨を記載し申告書を提出してください。
- ・事業を廃止（休業、廃業、合併など）している場合は、申告書の備考欄にその旨を記載し提出してください。

※売電・事業用の太陽光設備は課税の対象となる償却資産です。

※自動車税・軽自動車税の対象となる乗用車・貨物自動車・自動二輪車などは除く。

### ●申告の方法

償却資産課税台帳へ登録のある方、または新規開業等をされた方へ「平成31年度償却資産申告書」を12月上旬に送付します。同封の償却資産申告書の手引きをご確認いただき、申告書を作成し、期限までに提出してください。

また、北広島町ホームページに「償却資産について」のページがあります。こちらから申告書ほか各種様式をダウンロード・印刷できますので、ぜひご活用ください。

北広島町 償却資産 検索

### ●申告期限 平成31年1月31日(木)

### ●申告書の提出先

**持参の場合**（マイナンバーカードまたは通知カードのご持参をお願いします）

役場税務課資産係または各支所住民係の窓口へ提出してください。

**郵送の場合**（マイナンバーカードまたは通知カードの写しの添付をお願いします）

役場税務課資産係へ送付してください。

控えが必要な場合は、返信用封筒（切手貼＋宛先記入）を同封してください。

### 電子申告の場合

エルタックスによる電子申告も可能です。

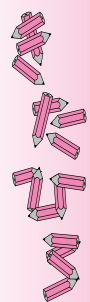
くわしくはエルタックスのホームページをご覧ください。http://www.eltax.jp

### お願い

- ①建物の状況が変わった（新築・解体など）
  - ②土地の状況が変わった
- このような場合は、税務課へご連絡ください。

### ☎税務課 資産係

IP ☎ 050-5812-1852  
〒731-1595  
北広島町有田1234番地



## お知らせ伝言板

☎：問い合わせ先

お知らせについて、くわしくは文末に記載されている問い合わせ先☎へ電話をお願いします。なお、IP電話番号は下4桁のみを記載していますので、電話を掛ける際は050・5812の後に、4桁の番号をダイヤルしてください。

## 12月1日は世界エイズデー

世界規模でのエイズ蔓延の防止、エイズ患者やHIV感染者に対する差別・偏見をなくすことを目的としています。

## ● HIV検査及び相談

日時 12月11日(火)

午前9時～午後2時

会場 広島県西部保健所広島支所

(広島市中区基町10・52)

農林庁舎1階)

※検査は無料・匿名でできます。

※事前に電話予約をお願いします。

## 予約・☎

広島県厚生保健課保健対策係

☎082・513・5521

## ● 電話相談

(財)エイズ予防財団

フリーダイヤル

0120・177・812

携帯電話からは

☎03・5259・1815

## 受付時間

平日午前10時～午後1時、午後2時～5時

## 12月10日は世界人権デー

世界人権デーは、第3回国連総会で世界人権宣言が採択された日を記念して定められ、今年で70年の節目を迎えます。

日本では、直前の1週間(12月4日から10日まで)を人権週間とし、各地でさまざまな人権啓発行事が行われます。12月8日・9日の両日、広島駅南口周辺で「ヒューマンフェスタ2018ひろしま」が開催されます。また、広島県立美術館では、11月20日から25日までの期間、世界人権宣言採択

70周年記念「世界人権宣言啓発書画」全国巡回展が開催されます。入場は無料です。お近くに行かれた際はお立ち寄りください。

また、皆さんは人権3法についてご存じですか。平成28年4月から12月にかけて新しく施行された次の3つの法律を総称して人権3法と呼んでいます。

国や自治体と民間事業者に対して、障がいや理由とする不当な差別を禁止し、合理的配慮を提供することを国や自治体に義務付けた「障害者差別解消法」。

在日の外国人に対する不当な差別的言動の解消を目的とした「ヘイトスピーチ解消法」。

現在もなお部落差別が存在することや、情報化が進む中で部落差別が新たな状況下にあることを踏まえ、国や自治体の責務を明記した「部落差別解消推進法」。

全ての人の人権が尊重される社会をつくるためには、お互いを認め合い、人権感覚を高めることが大切です。1人ひとりがかけがえない大切な存在として認められ

る、「たがいに認め合い・共に生きる・人が輝くまちづくり」を進めましょう。

☎ 人権・生活総合相談センター  
IP ☎5020

## 広島県警察からのお知らせ

ひとりでも悩まないで

「犯罪の被害に遭われた方へ」

11月25日から12月1日までの1週間は「犯罪被害者週間」です。広島県警察では、次のとおり被害者相談窓口を設けています。困りのときは、お早めにご相談ください。

## ● 性犯罪相談電話

☎082・222・1989

(携帯電話、PHS、プッシュ)

回線は局番なしの#8103)

## ● 鉄道警察隊ちかん被害相談所

☎082・263・0300

## ● 暴力団関係相談電話

☎082・228・8000

## ● 悪質商法相談電話

☎082・221・4194

また、公益社団法人広島被害者支援センターでも電話相談を受け付けています。

☎082・544・1110



忘年会・クリスマスの  
時期が近づいてきました！

さんまるいちまる

# 3010 運動に取り組みましょう

3010 運動とは 3010 運動は、宴会時の食べ残しを減らすためのキャンペーンです。  
乾杯後 30 分間は席を立たずに料理を楽しみましょう、  
お開き 10 分前になったら、自分の席に戻ってもう一度料理を楽しみましょう、  
と呼びかけて、食品ロスを削減するものです。

職場や知人との宴会から始めていただき、1人ひとりが「もったいない」を心がけ、  
楽しく美味しく宴会を楽しみましょう。

問町民課 環境管理係 IP ☎ 050-5812-1854

## 障がいを知り、共に生きる



### 障害者手帳を持っていない65歳以上の方の障害者控除対象者認定書

所得申告する本人または扶養親族等が障害者手帳を所持している場合は、「障害者控除」として一定金額の所得控除を受けることができます。

しかし、障害者手帳を持っていない65歳以上の方でも、寝たきりや障がい者に準ずると認定される方には、「障害者控除対象者認定書」を交付します。この認定書で障害者控除を受けることができます。

平成30年分の控除を受けるには、**12月28日までに認定を受けることが必要です。**

申請についての詳しい内容やご不明な点は福祉課へお問い合わせください。

申請窓口 福祉課地域福祉係  
各支所住民係  
申請に必要なもの 印鑑、診断書など

#### 対象となられる方の状態（めやす）

障害者	軽度・中度の知的障害者に準ずる者 3級から6級の身体障害者に準ずる者
特別障害者	重度の知的障害者に準ずる者 1級、2級の身体障害者に準ずる者 ねたきり老人

問福祉課 地域福祉係 IP ☎ 050-5812-1851

## 正社員の募集

## パートの募集

<b>看護師・准看護師</b>	<b>接客業務など</b>
(医) 社団せがわ会 千代田病院	広島北ホテル
(医) 社団慶寿会 千代田中央病院	<b>食品製造など</b>
(医) 社団もみの木会 大朝ふるさと病院	丸二(株)
特別養護老人ホーム やすらぎ	広島協同乳業(株)
(医) 明和会 北広島病院	<b>製造作業員(工場作業など)</b>
<b>看護助手</b>	(株) 大田鑄造所 千代田事業所
(医) 社団せがわ会 千代田病院	テクノレイク(株)
(医) 社団慶寿会 千代田中央病院	オオアサ電子(株)
<b>歯科衛生士</b>	(株) 進栄工業
(医) 共愛会 みやけ歯科医院	(株) セイユウ
<b>受付及び歯科助手</b>	カトウ家具工業(有)
(医) 共愛会 みやけ歯科医院	(株) サステック
ありた歯科医院	(株) タカノエンジニアリング
<b>介護職・介護支援専門員など</b>	(株) 中野石材
特別養護老人ホーム やすらぎ	(株) ハタヤデザイン
(医) 社団慶寿会 千代田中央病院	(株) カセイ
特別養護老人ホーム 正寿園	北広島エコファクトリー 西日本リネンサプライ(株)
老人保健施設あけぼの	広島イーグル(株)
特別養護老人ホーム ゆりかご荘	広島精密工業(株) 氏神工場
<b>小売店販売員など</b>	(有) 木下鉄工所
Life shop かわすみ	ブリヂストンタイヤサービス西日本(株) 中国支社
auショップ 北広島店	徳山産業(株)
<b>事務員など</b>	津久田工業(株)
(株) 美和建设	(株) ジャパンエンジニアリング・ワークス 千代田工場
広島県中古自動車販売商工組合	(株) ショウワコーポレーション
<b>製造事務</b>	<b>水処理施設維持管理職</b>
丸二(株)	千代田衛生興業(有)
<b>総務業務の管理職</b>	<b>産業廃棄物処理従事者</b>
広島イーグル(株)	喜楽鋳業(株) 広島総合工場
<b>安全衛生管理</b>	<b>技術前処理係</b>
広島イーグル(株)	喜楽鋳業(株) 広島総合工場
<b>旅行カウンター業務</b>	<b>工場内施設管理</b>
たびーと ホープバス協同組合	広島協同乳業(株)
<b>営業事務</b>	<b>運転手(トラック・機械・バス・タクシーなど)</b>
福山通運(株) 広島北支店	福山通運(株) 広島北支店
(有) ハナキ保険企画	喜楽鋳業(株) 広島総合工場
<b>営業・販売</b>	(有) 大朝交通
テクノレイク(株)	ちよだタクシー(株)
喜楽鋳業(株) 広島総合工場	北広島タクシー
(株) シバオ 広島サービスセンター	(株) 下岡タイヤ産業
たびーと ホープバス協同組合	(株) 竹下建設
(有) ハナキ保険企画	(有) ダイケン
<b>土木建築作業員・設備作業員など</b>	(有) 豊平交通
(株) 竹下建設	桑本建材(株)
(株) 広栄建設産業	<b>自動車技術(自動車整備)</b>
(株) 森下電設工業	車検の速太郎 千代田店
(株) 坂本工業	<b>自動車検査員</b>
(株) トエル	車検の速太郎 千代田店
三次電工(株) 北広島出張所	<b>農業</b>
(有) 千代田電機サービスセンター	(有) 千代田ファーム
(有) ビーエム	(有) 北広島町農林建公社
(有) ダイケン	益水興産(有)
豊平建設(株)	<b>農産物の管理・接客</b>
(有) 日高工務店	豊平建設(株) 豊平どんぐり農園
桑本建材(株)	<b>スポーツ</b>
(株) 服部組	大朝まちづくり(有)
(有) 溝田組	<b>倉庫作業</b>
<b>現場・重機オペレーター</b>	出水運輸センター(株) 広島営業所
(株) 下岡タイヤ産業	広島協同乳業(株)
(有) 溝田組	(株) ショウワコーポレーション
<b>調理人</b>	<b>保育士</b>
広島北ホテル	蔵迫保育所
(株) 誠企画	

<b>看護師・准看護師</b>	<b>接客・調理補助など</b>
(医) 社団慶寿会 千代田中央病院	のどか 旬菜屋
(医) 明和会 北広島病院	(株) バルコム(長巻 樂山)
(医) 社団せがわ会 千代田病院	(株) 亀の家(アザレア千代田)
特別養護老人ホーム やすらぎ	タカキベーカー 千代田工場内 グリーンハウス(株)
<b>看護助手</b>	(株) 誠企画
(医) 社団せがわ会 千代田病院	和食 みや島
(医) 社団慶寿会 千代田中央病院	Café&dining ほんまる
<b>介護職・介護支援専門員など</b>	きたひろ市場
特別養護老人ホーム やすらぎ	へんぼこ茶屋
グループホーム・デイサービス きららの里	<b>食品製造など</b>
社会福祉法人 三矢会	(株) タカキベーカー 千代田工場
芸北小規模多機能ホーム・芸北デイサービス	(株) フレスタ サンクス店
特別養護老人ホーム ゆりかご荘	(株) MINING(まいにんぐ)
北広島町社会福祉協議会	<b>製造作業員(工場作業)</b>
(医) 社団せがわ会 通所・訪問介護事業所	(株) キャリアメイク
障害福祉サービス ホームさずな・ぴいぱぶ	(株) セイユウ
あけぼの訪問介護事業所	(株) ショウワコーポレーション
<b>歯科衛生士</b>	(株) タカノエンジニアリング
(医) 共愛会 みやけ歯科医院	オオアサ電子(株)
<b>受付及び歯科助手</b>	(株) ハタヤデザイン
(医) 共愛会 みやけ歯科医院	(株) サルツ
<b>栄養士</b>	テクノレイク(株)
タカキベーカー 千代田工場内 グリーンハウス(株)	(株) カセイ
<b>小売店販売員など</b>	(株) やまびこ 広島事業所
Life shop かわすみ	(株) 進栄工業
(有) 種補商店《セブンイレブン広島千代田インター店》	日本機電西日本販売(株) 千代田センター
(株) フレスタ サンクス店	徳山産業(株)
メイト(有) 《セブンイレブン千代田本店》	(株) クリエイト
メイト(有) 《セブンイレブン千代田春木店》	(株) ダスキンプログラクト中四国
(株) ザグザグ(ドラッグストア ザグザグ千代田店)	(株) MINING(まいにんぐ)
ローソン千代田インター店	<b>排水処理場管理業務</b>
メイト(有) 《セブンイレブン大朝店》	広島イーグル(株)
高谷(株) (ファッションハウスルックルック千代田店)	<b>郵便配達員</b>
auショップ 北広島店	郵便局 千代田・豊平・大朝・芸北
ローソン北広島町 蔵迫店	<b>清掃作業車 運転手</b>
alzo 千代田店(アルゾ ちよだてん)	三次電工(株) 北広島出張所
<b>事務員など</b>	<b>支援員+送迎員</b>
福山通運(株) 広島北支店	放課後等デイサービス ららぽーと 千代田
テクノレイク(株)	<b>検品・仕分け・梱包作業</b>
車検の速太郎 千代田店	姫路合同貨物自動車(株) ジェンテンドー芸北配送センター
(株) ハタヤデザイン	(株) Kouei Chemical(こうえい けみかる)
(株) 大田鑄造所 千代田事業所	<b>倉庫作業など</b>
西日本高速道路ビジネスサポート(株) 中国支店	エコートレーディング(株) 広島支店
(一財) 広島県森林整備・農業振興財団 北広島事務所	<b>業務員</b>
大和ハウス工業(株) 広島支社	福山通運(株) 広島北支店
<b>医療事務・調剤薬局事務</b>	<b>清掃</b>
千代田薬局	サマンサジャパン(株)
<b>営業事務</b>	(有) ホームクリーン
(有) ハナキ保険企画	三次電工(株) 北広島出張所
<b>乗合タクシー 受付</b>	(株) 亀の家(アザレア千代田)
ちよだタクシー(株)	<b>キャディ</b>
<b>土木作業員など</b>	千代田OGMゴルフ倶楽部
(有) ビーエム	<b>警備員</b>
<b>調理人</b>	(株) タック
特別養護老人ホーム やまゆり	(株) ニットー 三次営業所
タカキベーカー 千代田工場内 グリーンハウス(株)	<b>農業</b>
(株) 広鉄二葉サービス	(有) 山本屋養鶏場
千代田OGMゴルフ倶楽部	SUN SMILE FARM(さんすまいるふぁーむ)
<b>接客・調理補助など</b>	西原牧場
千代田OGMゴルフ倶楽部	西日本高速道路エンジニアリング中国(株) 北広島農場
(有) 新見仕出し店	<b>農産物の管理・接客</b>
(株) サルボ両備 寒曳売店	豊平建設(株) 豊平どんぐり農園
(株) 広鉄二葉サービス	<b>美容業</b>
(株) フレスタ サンクス店	Appreciate(あぶりしえいと)
芸北文化ランド	<b>保育士</b>
(株) むさし	大朝保育所
(株) どんぐり村	蔵迫保育所
広島北ホテル	<b>保育士+保育補助</b>
田原温泉5000年風呂	蔵迫保育所
お好み焼き 三八 松浦	

\* 広報紙発行日に、すでに募集が終了している場合もあります。

問 北広島町求人情報センター (企画課 定住推進係内)  
IP ☎ 050-5812-1856



11月30日(金)

- 固定資産税 [ 4期 ]
- 国民健康保険税 [ 5期 ]
- 後期高齢者医療保険料 [ 5期 ]

12月25日(火)

- 国民健康保険税 [ 6期 ]
- 後期高齢者医療保険料 [ 6期 ]

>>> Population 人口と世帯

[10月末日現在] ( ): 前月比

人口	18,840人	(33減)
転入	32人	
転出	53人	
出生	13人	
死亡	25人	
世帯数	8,591世帯	(13減)



>>> Editor's postscript 編集後記

◆7年に一度行われる「小原大元神楽」の式年祭。この年に広報担当であることも何かのご縁と思い、取材にお伺いしました。夕方の神事や、未明の「綱貫」「御綱祭」。写真を撮りながら、初めての光景にずっと見入ってしまいました。集落の人口が減っている中で、式年祭の開催にも多くのご苦労があったそうです。また、夜通し続く行事に、神職や神楽団、関係者の皆さんもお疲れだったはず。それでも、朝霧の中、式年祭の締めくくりとなる「神送り」に向かう皆さんの笑顔からは、無事終えたことの達成感や安堵感が伝わってきました。7年後、ぜひご覧になってみてはいかがでしょうか。ちなみに、「小原大元神楽」の由来などが記された冊子は、北広島町図書館で借りることができます。



Stop

消費者トラブル

不用品を買い取ると言ったのに  
貴金属を買い取られた!!

「不用品を買い取るというので家に来てもらったが強引に貴金属を買い取られた」など、自宅で物品を買い取ってもらう際の訪問購入に関する相談が全国の消費生活センター等に寄せられています。特に60歳以上の高齢者の割合が全体の約7割を占めているのが特徴的で、中には終活でまとまった不用品を処分する際にトラブルに遭うケースもみられます。



＜ひとこと助言＞

- 突然訪問してきた購入業者は家に入れないようにしましょう。
- 買い取りを承諾していない貴金属の売却を迫られたら、きっぱり断りましょう。
- 購入業者から交付された書面をしっかりと確認しましょう。
- クーリング・オフ期間内は、購入業者に物品の引渡しを拒むことができます。
- 購入業者とトラブルになった場合には、早めに北広島町人権・生活総合相談センター（消費生活相談室）または広島県生活センターにご相談ください。

(参考：見守り新鮮情報第290号)

◎困ったときは、消費生活相談室へ!!

北広島町人権・生活総合相談センター  
(北広島町有田495-1)

☎0826-72-5571 [消費生活相談室専用]  
毎週木曜日(祝日・年末年始除く)10時~12時・13時~16時

☎082-223-6111  
月~金曜日(祝日・年末年始除く)9時~17時

☎050-5812-5020

2020年東京オリンピック・パラリンピックに向けて

¡Vamos amigos de República Dominicana!

がんばれ ドミニカ共和国!!



## 柔道代表チーム 事前合宿中



会場 千代田運動公園  
千代田高等学校格技場

日程、会場など、くわしくは町ホームページをご確認ください



ブエーナ! / パモス!  
¡Buena! / ¡Vamos!  
いいぞ! がんばれ!



写真提供：ドミニカ共和国  
柔道競技連盟



11/21 (水)  
まで

柔道の国際大会 (11月23日~25日開催)

「グランドスラム大阪 2018」 出場

代表チームは北広島町での合宿後、大阪で開催される国際大会に出場します



キタ♥恋  
CAMP



北広島町 北広島町はドミニカ共和国を応援しています。

ドミニカ共和国代表選手の事前合宿受入などに関する情報は、町ホームページで紹介しています。

問教育委員会 生涯学習課 IP ☎ 050-5812-1864